

IL-KWADRU TA' SAN ĠUZEPP TA' DOMENICO BRUSCHI

Imqabbell ma' xogħol ieħor ta' l-istess pittur

Kitba ta' Cyprian Dalli, B.A. (Hons.)

Fost il-komunita' parrokkjali Gudjana, wieħed fost l-aktar kwadri li huma miżmumin b'għożża fil-knisja parrokkjali huwa dak magħruf bħala "San Ġuzepp". Din is-sena, wara x-xogħol ta' restawr li sar is-sena l-oħra fuq il-kwadru titolari ta' Pietro Gagliardi, kien imiss proprju lil dan il-kwadru biex jiġi mnaddaf u pprezentat fl-aqwa kundizzjoni possibbli lil ħafna devoti tiegħu. Fil-fatt, matul ix-xahar ta' Lulju, dan il-kwadru ġie rrestawrat mis-Sur Alfred Briffa tal-Mosta.

Dan il-kwadru ta' San Ġuzepp fil-knisja parrokkjali tal-Gudja huwa x-xogħol tal-pittur Taljan Domenico Bruschi u ġie mpitter f'Ruma fl-1884.

Il-Kwadru tal-Mewt ta' San Ġuzepp fil-Gudja

Dan il-kwadru jirrappreżenta l-mewt ta' San Ġuzepp. Dan il-personaġġ jidher bħala raġel xwejjah, għajjen u muġuġh li jinsab fl-aħhar mument tal-ħajja tiegħu fuq din l-art. Bilqiegħda, b'rasu merfugħa 'l fuq donnu qiegħed jilmaħ il-post fejn se jkun fi ftit mument oħra u b'idejh miftuħin bħal min, fis-serenità kollha, jaččetta dak li hemm lest għalih. Maġenbu, martu Marija tinsab għarkobbtejha filwaqt li tqawwilu qalbu billi żżommlu jdejh. Id-drappeġġ estensiv u mpitter b'manjiera tant artistika, donnu jpoġġi lil Marija u lil żewġha Ġuzeppi f'ġisem wieħed – daqsliekeku b'mod viżwali qegħdin juruna li ruħhom tinsab f'għaqda waħda flimkien f'dan il-mument tant importanti. Fuq in-naħa tal-lemin insibu l-figura ta' Ġesù, wieqaf u b'sens awtoritarju, qiegħed ibierek lill-missier putattiv tiegħu u fl-istess ħin qiegħed jindikalu l-glorja tal-ġenna fejn se jjer. Fin-naħa ta' fuq naraw numru ta' anġli li resqin biex iwasslu r-ruħ twajba ta' Ġuzeppi fil-ġenna, filwaqt li s-sema diġa' jidher qed jinfetaħ biex jilqgħu fih.



Dan il-kwadru hu fost wieħed mill-aqwa xogħlijiet ta' Bruschi. Il-kompożizzjoni, il-kuluri wżati u s-sens kważi mistiku li tħossu ħiereg minnu jinvadi mill-ewwel lil dak li

josservah. Fuq kollox, dan il-kwadru joffri sens qawwi ta' spiritwalità ghax jenfazizza l-personalita' qaddisa tat-tliet figuri prinċipali.

Il-Kwadru tat-Thabbira ta' Marija fil-Katidral ta' l-Imdina

Bhalma ġara fil-każ ta' Pietro Gagliardi, li kien kontemporanju tiegħu, Domenico Bruschi wettaq l-ewwel xogħol f'Malta għall-Katidral ta' l-Imdina. Dan il-kwadru tiegħu juri t-Thabbira ta' Marija. F'dan il-kwadru, Marija, b'rasha baxxuta qiegħda tisma' l-kliem profetiku ta' l-Arkanġlu Gabriel li, wieqaf fuq in-naħa tax-xellug tagħha, qiegħed iħabbrilha l-bxara t-tajba. Fil-parti ta' fuq tal-kwadru, numru ta'

profeti u figuri mill-Antik Testament (fosthom il-profeti Isaija, Mikea u Ġeremija li minn sekli ħabbru r-rwol ta' Marija fl-istorja tas-Salvazzjoni, flimkien mas-Sultan David) jidhru bħala xhieda tat-twettiq tal-profesiji tagħhom stess filwaqt li Marija taċċetta r-rwol tagħha bħala dik li kellha tagħti s-salvatur lid-dinja.

Similaritajiet f'dawn iż-żewġ Kwadri

Huwa interessanti ħafna meta wiehed iqabbel dan il-kwadru tal-Katidral ma' dak li nsibu fil-knisja parrokkjali tal-Gudja. Aktar kemm wiehed josserva dawn iż-żewġ kwadri, aktar jinduna b'affarijiet simili, speċjalment fejn jidhlu l-kompożizzjoni u t-trattament tal-personaġġi. Aktar kemm wiehed iqatta' hin quddiem dawn iż-żewġ kwadri, aktar jibda jinduna kif saħansitra dawk l-elementi li ma' l-ewwel daqqa t'għajn jidhru tant differenti, għandhom ukoll l-istess tip ta' hsieb u messaġġ x' iwasslu.

L-aktar ħaġa lil tolqot li dak li jqabbel dawn iż-żewġ kwadri flimkien hija s-similarita' bejn dawn iż-żewġ kwadri. Forsi wiehed ma jasalx biex josservaha mill-ewwel, iżda l-istil tal-kompożizzjoni huwa pjuttost komuni għaż-żewġ każijiet. Fiż-żewġ kwadri għandek sens qawwi ta' stabbiltà li joħroġ mil-figuri tal-personaġġi importanti: magħmul minn Gabriel u Marija fil-każ tal-Imdina, u minn Marija, Ġuzeppi u Ġesù fil-każ tal-Gudja. Il-figura ta' l-Arkanġlu fit-Thabbira u dik ta' Ġesù fil-kwadru ta' San Ġuzepp jistgħu faċilment jitqabblu flimkien fil-kontribut li jagħtu fil-kompożizzjoni. Ghalkemm jinsabu fuq in-naħa opposta fil-kwadri rispettivi tagħhom, it-tnejn li huma jagħtu sens ta' stabbiltà liż-żewġ kompożizzjonijiet.

It-trattament ta' l-art fejn qiegħda sseħħ l-azzjoni huwa pjuttost simili fiż-żewġ każijiet. Qabel xejn, angolazzjoni pjuttost għolja ta' l-art hija karatteristika importanti taż-żewġ kwadri. Filwaqt li fit-Thabbira Bruschi jagħżel li jifforma l-art minn ġebel taċ-ċangatura, fil-każ ta' San Ġuzepp, il-personaġġi għandhom tapit kbir tal-qasab,



Il-Kwadru ta' l-Annunzjazzjoni ta' Marija fil-Katidral ta' l-Imdina impitter minn Bruschi.

bħal ħasira, taħt riġlejhom. Dawn it-tnejn jgħinu biex jagħtu liż-żewġ kwadri atmosfera domestika, u b'hekk ikomplu jenfasizzaw ir-rabta familjari li hemm bejn il-personaġġi protagonisti taż-żewġ xeni.

It-trattament tan-naħa ta' fuq tal-kwadru fiż-żewġ każijiet huwa wkoll pjuttost simili. Bruschi jagħżel li jdahħal personaġġi f'din il-parti biex jibbilanċja l-azzjoni tan-naħa t'isfel tal-kwadru. Fil-każ tal-kwadru ta' l-Imdina, dawn huma profeti li qegħdin iżommu skrittura bil-Lhudi, filwaqt li f'dak tal-Gudja nsibu anġli li, b'ħarsithom mimlija ħniena qegħdin jindikawlna li ġew biex jieħdu ħsieb ir-ruħ ta' San Ġuzepp.

Żewġ elementi simili, u li forsi li ma jġugx innotati mill-ewwel minn min josserva dawn iż-żewġ kwadri, huma interessanti ħafna meta wieħed jintebaħ bihom. L-ewwel wieħed huwa l-ġest ta' aċċettazzjoni ta' Marija fil-kwadru tat-Thabbira li hu prattikament identiku ma' dak ta' San Ġuzepp. Marija, filwaqt li b'rasha baxxuta tinsab taħseb fuq il-kliem ta' l-Arkanglu, tiftaħ f'it idejha bħala sinjal li b'umilta' taċċetta r-rwol li tkun omm Alla. Fuq in-naħa l-oħra, San Ġuzepp, li wasal fl-aħħar mument ta' ħajtu fuq din l-art, jagħmel l-istess ġest li jixhed ir-rassenjazzjoni tiegħu u l-aċċettazzjoni tar-rieda t'Alla. Il-fatt kurjuż l-ieħor hu li l-immudellar u l-angolazzjoni ta' wiċċ San Ġuzepp hija prattikament kopja perfetta tar-ras tar-Re David bil-kuruna fuq rasu fin-naħa ta' fuq fil-kwadru ta' l-Imdina. Il-bixra tal-wiċċ, l-artikulazzjoni anatomika u ċerti dettalji oħra jixhdu l-fatt li Bruschi kien qed juża l-istess mudell fiż-żewġ każijiet.

Element ieħor importanti ħafna tal-kompożizzjoni li huwa simili fiż-żewġ każijiet huwa dak ta' l-assi, li jibda mill-kantuniera xellugija ta' fuq u jispiċċa fil-kantuniera leminija t'isfel. Forsi fil-każ tal-kwadru ta' l-Imdina, dan l-assi huwa aktar immedjat, u jintuża mill-Ispirtu s-Santu u r-raġġi li qiegħed jixhet fuq il-figura ta' Marija. Fil-każ tal-kwadru tal-Gudja, dan l-assi jintuża miż-żewġ anġli fuq in-naħa ta' fuq, jgħaddi eżatt minn fuq wiċċ San Ġuzepp (li meta wieħed josserva jinduna li jinsab fiċ-ċentru tal-kwadru), u jibqa' niezel fil-

kantuniera tal-lemin tan-naħa t' isfel fejn Bruschi għażel li jpitteer bl-aktar mod elokwenti l-firma tiegħu.

L-Għażla tal-Kuluri

Element importanti li ma' l-ewwel daqqa t'għajn jidher tant differenti fiż-żewġ każijiet huwa dak tal-firxa tal-kuluri wżati. Filwaqt li l-aktar kuluri li jispikkaw fil-kwadru tat-Thabbira huma dawk ta' natura vivaċi u kuluri qawwija u li jiġbdu l-għajn, fil-każ tal-kwadru Gudjan il-palette hija aktar skura u t-tonalitajiet kannella jisbqu fuq l-oħrajn. Izda meta wieħed jistudja r-relazzjoni bejn l-għażla tal-kuluri u l-għażla tas-sugġett, wieħed jinduna kif il-varjetà kromatika f'dawn iż-żewġ kwadri kienet iddominata mis-sugġett irrapprezentat f'kull każ. Fil-kwadru ta' l-Imdina, Bruschi kien qiegħed jirrapprezenta okkażjoni fejn, wara sekli sħaħ ta' stennija, wasal il-mument li Alla jsir bniedem u jinzel fil-guf ta' Marija. Dan hu l-aktar mument sagra fl-istorja tas-Salvazzjoni u għalhekk huwa mument ta' ferħ u stennija. Għaldaqstant, il-pittur ma setax ma jagħżilx kuluri vivaċi u attraenti, biex permezz tagħhom johloq dak is-sens ta' ferħ u antiċipazzjoni li wieħed għandu jħoss meta jiftakar f'din il-ġrajja hekk importanti. Dan jasal l-aktar permezz tal-kontrapożizzjoni ta' kuluri kontrastanti, bħalma huma l-isfar u l-blu ta' l-Arkanglu, u l-aħmar u l-blu tal-libsa ta' Marija.

Min-naħa l-oħra, meta ġie biex ipitteer il-kwadru tal-Gudja, Bruschi ma setax jaħrab mill-fatt illi l-atmosfera ta' dan il-kwadru hija differenti ħafna minn dik tat-Thabbira. Kollox ma' kollox, il-kwadru tal-Gudja jittratta l-mewt ta' San Ġuzepp, li żgur kien mument ta' niket. Għalhekk Bruschi jagħżel firxa ta' kuluri keshin u tonalitajiet kannella. B'hekk, il-pittur jirnexxilu johloq ambjent fejn l-atmosfera hija ddominata minn sens qawwi ta' mogħdrija. Izda fl-istess waqt li dan kollu qed isehħ, Bruschi, ta' pittur li fit-taħlita tal-kuluri kellu l-aqwa arma tat-talent artistiku tiegħu, ma jħallix dan is-sens ta' malinkonija johnoqlu x-xogħol kollu. Fil-fatt, hu juża diversi metodi biex jikkontrasta ma' dan kollu. Għalhekk, il-libbes lill-figura prominenti ta' Ġesù b'libsa ħamra

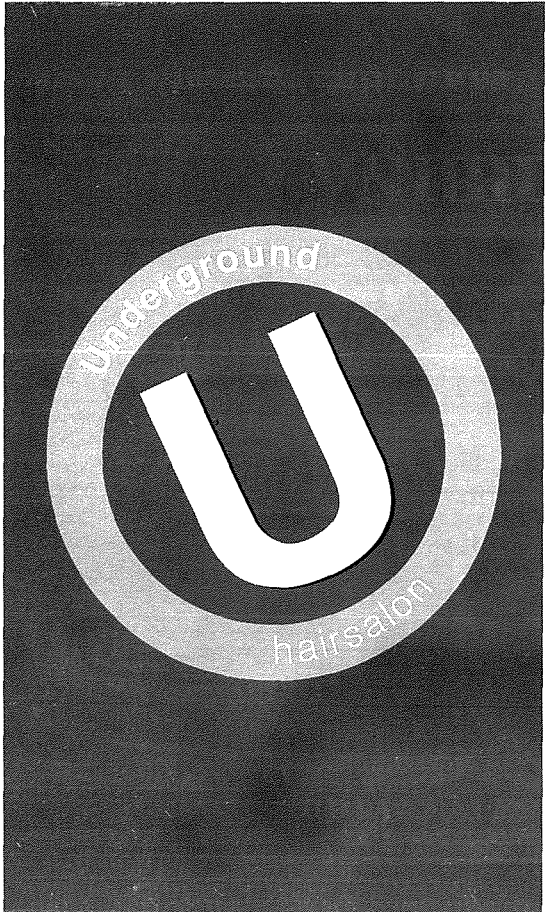
twila. Fl-ikonografija tradizzjonali rari naraw lil Ġesù b'libsa shiħa u hamra, bħalma għażel Bruschi. Izda hawn il-pittur jagħmel dan biex donnu jwassal il-messaġġ li f'mument tant ta' niket, Ġesù qiegħed joffri t-tama u l-faraġ lil missieru. Il-figura wieqfa ta' Ġesù hija wkoll il-katina li torbot l-element uman (Marija u Ġużeppi) ma' dak divin, fejn l-anġli resqin bidawl trankwill tagħhom. Għalhekk, filwaqt li l-figuri ta' Marija u Ġużeppi huma mlibbsin b'kuluri keshin, fl-istess waqt huma mdawrin minn kuluri sħan. It-tagħlima toħroġ waħedha – li fin-niket tal-mewt, dawn iż-żewġ persunaġġi huma mdawlin mill-imħabba u t-tama tagħhom lejn Alla.

Konklużjoni

Għalhekk, għalkemm ma' l-ewwel daqqa t'għajn dawn iż-żewġ kwadri, għalkemm ta' l-istess pittur, jistgħu jidhru differenti hafna minn xulxin, meta wieħed josserva mill-viċin jinduna kemm fil-fatt huma qrib ta' xulxin. Il-pittur, filwaqt li joffri aktar rikkezza kromatika fil-

kwadru ta' l-Imdina, meta ffit tas-snin wara ġie biex ipitter il-kwadru ta' San Ġużepp fil-Gudja, kien aktar matur. Kemm is-sugġett kif ukoll it-trattament tal-kompożizzjoni juru li issa Bruschi kien laħaq il-qofol tat-talent artistiku tiegħu. Hemm rabta shiħa u b'saħħitha bejn il-pittur u x-xena tal-kwadru tal-Gudja. Filwaqt li donnu meta ġie biex ipitter il-kwadru ta' l-Imdina, Bruschi kien aktar ta importanza lill-fatt li ried jimpresjona lill-udjenza tiegħu bil-kuluri vivaċi li uża, meta ġie biex iwettaq ix-xogħol tal-Gudja aktar daħal fil-qalba ta' din il-ġrajja kommoventi. Dan ma jfissirx li wieħed hu aħjar mill-iehor. Ifisser li Domenico Bruschi kien għażel żewġ metodi u relazzjonijiet differenti għaž-żewġ xogħlijiet li tkellimna fuqhom.

Dan kollu, flimkien ma' kull kantuniera ċkejna ta' dawn il-kwadri, jixhdu t-talent artistiku ta' dan il-pittur Taljan li b'xorti tajba żejjen uħud mill-knejjes ta' ġżiritna. Għalhekk huwa xieraq li n-nies tal-Gudja mhux biss isiru jħobbu aktar lil San Ġużepp permezz ta' dan il-kwadru, iżda wkoll jagħrfu l-ġid artistiku mwassal lilna b'tant għożża minn missirijietna. ☘



Frederick Attard

HAIRSTYLIST

*Tuesday - Friday
9.00am - 7.00pm*

*Saturday
9.00am-5.00pm*

**Tel: 21 802 481
52, Vjal it-Torri, Gudja**