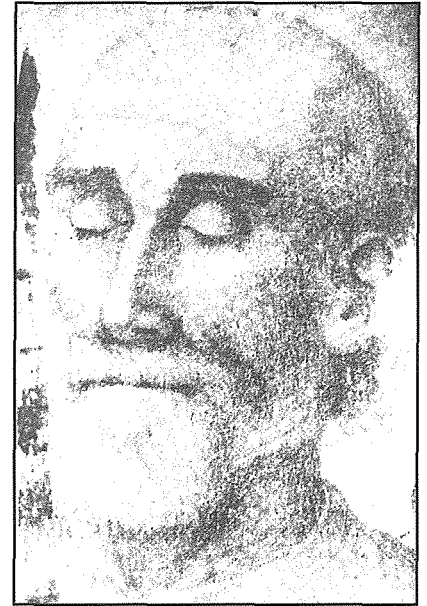


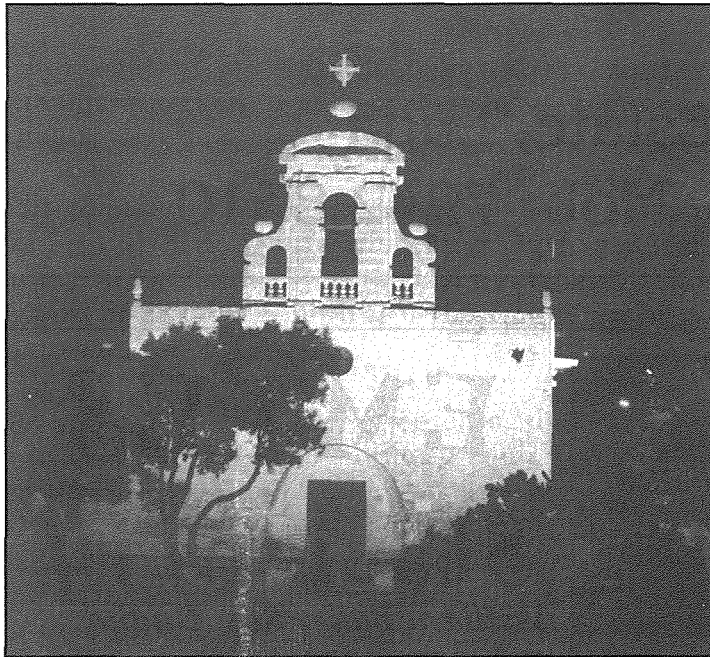
Tommaso Dingli (1591 - 1666)



INTRODUZZJONI

Għal kull komunità parrokkjali, il-knisja tar-raħal hija differenti minn kull binja oħra. Il-knisja hija primarjament ċentru ta' qima u devozzjoni – post li jirrikonċilja dak li hu uman ma' l-element reliġjuż u spiritwali. Dan l-aspett jagħti importanza mhux zġhira lil dan il-bini.

Missirijietna wkoll hasbu li jkollhom il-knisja tagħhom, jew inkella aħjar, il-knisja tagħna. Ftit aktar minn 350 sena ilu, il-ftit familji li kienu jghixu mferrxin fuq l-għolja tal-Gudja hasbu li jkun xieraq li jibnu l-knisja li għal haġna minna tisser tifikiriet u memorji ta' l-aktar grajjiet importanti ta' haġitna. Missirijietna ta' 350 sena ilu hasbu biex jemigraw mill-knisja 'l-qadima' ta' Bir Miftuħ u jtellghu bi flushom u bl-għaraq ta' gbinhom knisja għdida li taħseb għall-htigijiet spiritwali tagħhom, ta' uliedhom u tal-generazzjonijiet l-oħra ta' warajhom.



DAĦLA STORIKA

Kien żmien interessanti għall-Gudjani u għall-Maltin ta' dak iż-żmien. Wara aktar minn mitt sena fuq gżiritna, il-Kavallieri ta' l-Ordni ta' San Ġwann kienu issa ddeċidew li Malta kienet se tkun il-baži permanenti tagħhom. Wara mitt sena mir-rebħa storika fl-Assedju l-Kbir ta' l-1565, pajizna kien issa pajiz li kien difiż bis-swar u l-fortifikazzjonijiet u mzejjen b'palazzi u bi knejjes. L-influwenza tal-Kavallieri bdiet tinħass fl-oqsma artistiki kollha, speċjalment fl-arkitettura, u dan xpruna lill-Maltin biex huma wkoll jipparteċipaw f' dan il-qawmien artistiku.

Il-parroċċa ta' Bir Miftuħ – dik l-omm ta' bosta wlied, bdiet bil-mod il-mod tiflew lil uliedha. Bejn l-aħħar snin tas-seklu sittax u l-ewwel nofs tas-seklu sbatax minn Bir Miftuħ haġu l-parroċċi l-oħra kollha. Il-Gudja, li fil-fatt qatt

ma nqatgħet minn Bir Miftuħ, wirtet il-patrimonju ta' din il-parroċċa antika. Imma n-nies ta' dak iż-żmien hasbu li jibnu knisja oħra, ikbar, aktar moderna u aktar qribhom.

Sinjuri, nistedinkom tiegħu ftit, Hawnhekk ta' min jieqaf jaħseb u jirrifletti dwar l-enormità u d-diffikultà tat-twettiq ta' proġett bħal dan: popolazzjoni zġhira ta' ftit għexieren ta' bdiewa u raħħala li jiddeċiedu li jibnu bini kbir, għoli u maestuż biex fih jagħtu qima lil Alla. Id-deċizjonijiet li kellhom jieħdu kienu multippli u deċiżivi : l-għażla ta' l-aħjar sit biex fih tittella' l-knisja, kif ser jingabru l-ammonti kbar ta' flus biex jiffinanzjaw l-ispejjeż, minn fejn ser jingieb il-gebel, kif ser jitqassmu l-irġiel tar-raħal biex kulhadd jagħti hinu u hiltu, minn u kif ser jikteb lill-Kurja biex jagħmel ir-rikors u jgħib il-permessi minghand l-Isqof, meta kien l-aħjar zmien tas-sena biex jibda x-xogħol, kif ser titqassam il-knisja l-għdida, minn ser jagħtihom pariri tekniċi u stilistiċi, min seta' joffri l-għodda tiegħu, min ser imexxi x-xogħlijiet bħala kapumastru.

Izda forsi l-aktar deċizjoni kruċjali u li minnha kienu jiddependu d-deċizjonijiet l-oħra kollha kienet din: min kien sejjer jiddisinja l-pjanta ta' din il-knisja l-għdida? Kellhom imorru għand xi perit li f' dak iż-żmien kien qed jagħmel isem fit-thażziż tal-knejjes jew inkella jsibu lil xi hadd dilettant mill-inħawi, jew forsi mir-raħal stess, biex iħejji din il-pjanta?

Fis-sitwazzjoni prezenti tagħna illum, l-ebda evidenza primarja qatt ma ddokumentat min kien il-perit ta' din il-knisja, iżda madanakollu xorta waħda għandna hjiel ta' min seta' kien dak li 350 sena ilu, fuq it-talba tal-Gudjani, hejja l-pjanta ta' din il-knisja.

TOMMASO DINGLI

Il-hjiel storiku u l-evidenza stilistika johduna fuq triq li twassal lejn il-perit Tommaso Dingli. Il-kitbiet ta' wiehed mill-istoriċi ewlenin ta' pajjizna, Achille Ferris, fix-xogħol epokali tiegħu "Descrizione Storica delle Chiese di Malta e Gozo" mitbugħ fl-1866 isemmi lil Tommaso Dingli bhala l-perit tal-knisja ta' dan ir-raħal. Ċerti kittieba oħra aktar riċenti ta' l-istorja ta' l-arkitettura Maltija wkoll iżommu ma' din il-premessa. Nistgħu ngħidu li għalkemm f' dawn l-aħħar 15 – 20 sena l-kontribut ta' Dingli fix-xena arkitettonika Maltija gie ri-ikkunsidrat, l-attribuzzjoni tiegħu għall-pjanta tal-knisja tal-Gudja baqgħet dejjem soda. Ċerti frażetti stilistiċi, kif ukoll numru ta' idjomi arkitettoniċi jgħiegħlu biex wiehed jintrabat ma' din il-premessa u jsostni li l-influenza ta' Dingli, għalkemm forsi mhux kompluta u esklussiva, tinħass xorta waħda b' saħħitha.

Għaldaqstant ikun xieraq li hawnhekk nagħti ftit informazzjoni dwar il-personaġġ ta' Tommaso Dingli.

Ftit għandna dokumentazzjoni dwar hajjet Dingli, imma mill-ftit li nafu nistgħu nsegwu l-passi principali ta' hajtu. Tommaso Dingli twieled f' H' Attard fit-22 ta' Diċembru ta' l-1591 minn Ġakbu u Katarina, xebba Tabone.

Ma kinitx haġa diffiċli li Tumas johroġ ihobb l-arti meta wiehed iqis li trabba f'familja artistika, tant li missieru kien skultur filwaqt li zijuh Andrea kien inġinier u perit. Filippo, hu Tumas, kien ukoll pittur.

Jekk il-familja tan-naħa ta' missieru tat lil Tumas inklinazzjoni artistika, il-familja tan-naħa t' ommu tagħtu inklinazzjoni reliġjuza. Fil-fatt, żewġ kugini tiegħu min-naħa t' ommu kienu Dun Marco Tabone (it-tieni kappillan ta' H' Attard) u Patri Angelo Tabone, Dumnikan.

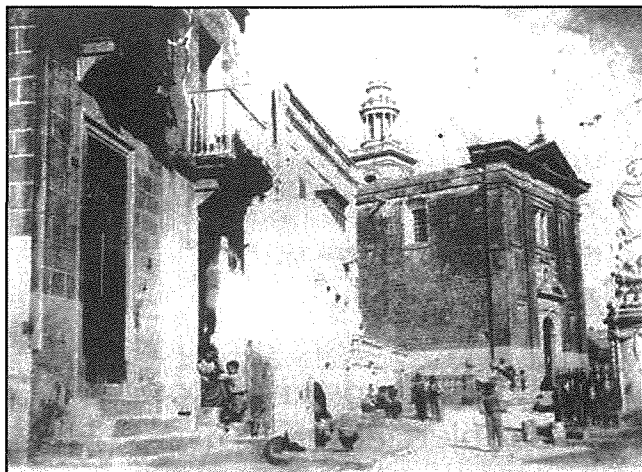
Lejn l-aħħar ta' hajtu Tumas iżżewweġ lil Argenta mis-Siġġiewi u kellhom sitt itfal, tlett ibniet u tliet subien, fosthom wiehed, Ġwann Battista li kien gie ordnat qassis fil-21 ta' Settembru 1652.

Tumas Dingli għex hajja pjuttost twila u miet fit-22 ta' Jannar 1666 fl-età ta' 75 sena. Indifen fil-knisja parrokkjali ta' H' Attard, taħt l-artal tal-Madonna tad-Duluri. Sfortunatament l-ebda lapida jew tifkira ma tezisti f' dan il-post.

IL-KARRIERA TA' DINGLI

F'żgħozitu, Tumas beda l-istudji tiegħu u l-apprentistat fil-matematika ma' Matteo Coglitura kif ukoll ma' Giovanni Attard minn Haż-Żebbuġ. Dan Giovanni Attard kien skultur, u flimkien miegħu, Tommaso għamel l-ewwel passi fix-xena artistika. Bejn l-1610 u l-1614, flimkien ma' Attard, Tommaso Dingli hadem fuq l-Akwedott li kien qed jinbena fuq ordni tal-Gran Mastro Alof de Wignacourt biex iwassal l-ilma mir-Rabat ta' l-Imdina sal-Belt Valletta.

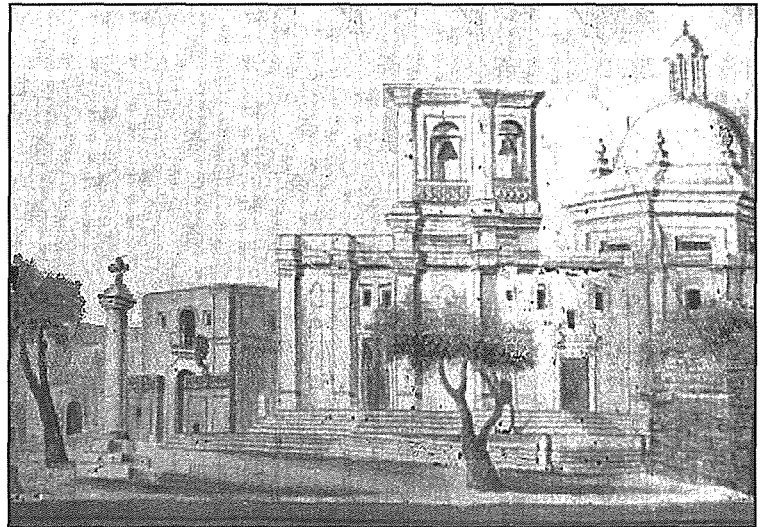
Xogħol ieħor importanti attribwit lil Dingli li sar fuq kummissjoni ta' l-Ordni tal-Kavallieri ta' San ġwann kien dak ta' l-ippjanar tad-dahla principali tal-Belt Valletta – dik li kienet magħrufa bhala Porta San Giorgio, u aktar tard bhala Porta Reale.



Misraħ il-knisja. Ritratt meħud ċirka 1880-1890. Tidher il-knisja bil-faċċata oriġinali iżda l-kampanar ta' fuq il-faċċata kien diġà tneħħa wara li nbena ta' Baker li jidher fl-isfond. (Hajr Mario Gatt, Gudja)

Attribuzzjoni ohra ta' Dingli fil-Belt Valletta hija dik tal-Palazz ta' l-Isqof, li nbena mill-Isqof Baldassare Cagliares. Storja interessanti u kurjuza fil-bini ta' dan il-palazz kienet li peress li dak iż-żmien l-Isqof u l-Gran Mastru kienu impikati hafna ma xulxin, kif ukoll minhabba l-fatt li dak iż-żmien il-bini tal-Belt Valletta kien fl-aqwa tiegħu, l-Isqof f'it li xejn kien sab bennejja għall-palazz tiegħu. Għalhekk l-Isqof iddeċieda li jagħti t-tonsura lill-haddiema tiegħu biex b' hekk jeżentahom mis-sudditanza tagħhom lejn il-Gran Mastru. Tumas ukoll irċieva t-tonsura u għalhekk seta' jkompli jaħdem għall-Isqof Cagliares.

Kif rajna, Dingli hađem fuq diversi xoghlijiet pubbliċi. Izda bla dubju ta' xejn Tumas Dingli jibqa' mfakkar l-aktar għad-disinni tal-knejjes parrokkjali li hargu minn idejh jew li huma attribwiti lilu. Jekk wiehed jiġbor il-knejjes kollha li huma b' xi mod dirett jew indirett attribwiti lil Dingli, wiehed isib xejn inqas minn seba' knejjes parrokkjali : dik ta' H' Attard, il-knisja l-qadima ta' B' Kara, il-knisja l-qadima tal-Mosta, dik tan-Naxxar, tal-Għargħur, ta' Haż-Żabbar u tal-Gudja.

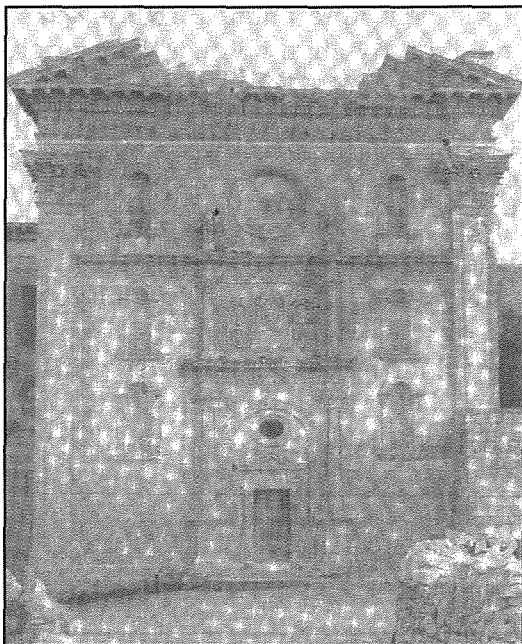


*Il-knisja tal-Gudja bil-faċċata l-antika b'kampnar wiehed fil-faċċata.
Pittura fuq pavaljun tas-seklu XVII (Haġr Mario Gatt, Gudja)*

Ftit hija d-dokumentazzjoni li ssostni l-attribuzzjonijiet tiegħu. Peress li m' għandux dokumenti bil-miktub f' hafna mill-każijiet, allura jkollna nistrieħu fuq żewġ punti : l-idjoma stilistika u t-teknika tal-knejjes, kif ukoll iż-żmien li fih dawn inbnew, jiġifieri l-ewwel sittin sena tas-seklu 17.

Minn evidenza dokumentata nistgħu nistabbilixxu li Dingli kien imharreġ sew fis-sengħa tal-bini minn mindu kien għadu tfal. Fil-fatt fil-bidu tal-karriera tiegħu Dingli kien jaħdem bħala 'scalpellino', jiġifieri wiehed li jagħmel il-lavur fil-gebla. Skond kuntratt ta' l-1615, il-parroċċa ta' H' Attard kellha tħallas lil Dingli (flimkien ma' oħrajn) għax-xogħol ta' lavur li kien għamel fil-knisja l-gdida ta' din il-lokalità.

Proprju din il-knisja ta' H' Attard hafna drabi tiġi attribwita lil Dingli. Riċentement kien hemm storiċi li ddubitaw minn din l-attribuzzjoni peress li Dingli kien għadu zgħir meta din il-knisja inbniet, l-aktar meta wiehed iqis li din hija meqjusa bħala il-kapolavur ta' Dingli. Il-fatt li hu kien minn H' Attard kif ukoll il-fatt li hu ddokumentat li hađem bħala scalpellino f' din il-knisja għenu biex din il-knisja giet attribwita lilu.



Knisja ohra li giet attribwita lil Dingli fil-bidu tal-karriera tiegħu kienet dik ta' Santa Marija ta' B' Kara, jew kif inhi magħrufa ahjar illum, il-Parroċċa l-Qadima. Stilistikament, din il-knisja tixbah hafna lil dik ta' H' Attard u hija mzejna b' lavur ornamentali u eleganti kemm fuq gewwa kif ukoll fuq barra.

Sa llum stess wiehed jista' jara biċ-ċar kemm dawn iz-żewġ lokalitajiet jemmnu fl-attribuzzjoni tal-knejjes tagħhom għal Dingli. Fil-fatt, il-pjazza tal-ġenb tal-knisja ta' H' Attard inghatat l-isem ta' Pjazza Tommaso Dingli filwaqt li t-triq prinċipali ta' quddiem il-knisja ta' B' Kara jisimha Triq Tommaso Dingli.

Illum il-ġurnata l-istudjużi u l-istoriċi waslu qrib ftehim li dawn iz-żewġ knejjes kienu ġew ikkonċepiti minn dak li

L-aktar perit prominenti tal-ġenerazzjoni ta' qabel Tumas Dingli, jiġifieri Vittorio Cassar, iben il-perit Gudjan Ġormu Cassar. Fil-fatt, Vittorio Cassar miet fl-1607, meta Dingli kellu 16-il sena u fl-istess zmien li kienu qed jinbnew il-knejjes ta' H' Attard u ta' B' Kara. Hu probabbli ħafna li mal-mewt ta' Cassar, il-proġett ta' dawn iż-żewġ knejjes waqghu fuq Tumas Dingli, li ma ninsewx kien qed jaħdem fihom bħala 'scalpellino'. Il-fatt li Dingli kien minn H' Attard kien probabbilment fundamentali biex hu jispicċa jmessi dawn il-proġetti.

Wieħed ma jkunx qiegħed imur 'il bogħod mir-realtà meta jsemmi li x'aktarx f'dawn iż-żewġ knejjes Dingli ta l-akbar kontribut tiegħu fit-tnejjija tal-faċċati tagħhom. Meta wieħed josserva d-disinni intrikati u dettalljati ta' l-ornamenti skultorji fil-faċċati ta' dawn iż-żewġ knejjes, filwaqt li jiftakar li s-sengħa primarja ta' Dingli kienet dik ta' 'scalpellino', wieħed malajr jikkonkludi li Dingli ħalla l-marka personali tiegħu fl-ornamenti ta' dawn iż-żewġ faċċati.

Aktar tard fil-karriera tiegħu nsibu lil Dingli (flimkien ma' Giovanni Attard u Domenico Azzopardi) jaħdem bħala 'scalpellino' fil-knisja tad-Dumnikani fir-Rabat, jew inkella kif inhi magħrufa aħjar, il-Knisja tal-Madonna ta' l-Għar. Ix-xogħol ta' lavur irfinut f'din il-knisja, speċjalment fuq il-pilastri, inżamm sal-preżent anki meta din il-knisja sarulha modifikazzjonijiet estensivi fl-ewwel parti tas-seklu tmintax. Wieħed mill-artali li ssebbah bil-lavur ta' Dingli, u li kien ġie ddisinjat speċifikament għall-konfraternità tar-Rużarju, tant kien intogħgob li kien ġie trasferit fil-kappella privata tal-patrijiet fil-kunvent li hemm ma' l-istess knisja.

Aktar tard imbagħad, Dingli jinstab dokumentat li ħadem bħala 'scalpellino' fil-bini tas-sala tal-Kapitlu fil-Kattidral ta' l-Imdina u fil-kunvent tal-patrijiet Agostinjani fir-Rabat.

L-ISTILISTIKA TA' DINGLI

Fil-pjanti tiegħu, Dingli jispira ruħu mill-istil Manneristiku ta' Vittorio Cassar mill-ġenerazzjoni ta' qablu. Fuq ix-xena internazzjonali, wieħed jista' jikkonkludi li Dingli xorob aktar mill-ispirtu Rinaxximentali ta' Firenze milli minn dak ta' Ruma li kien predominanti f' Malta sal-ġenerazzjoni ta' qablu. Dan jista' jkun frott tal-ħbiberija li Dingli kellu ma' Giovanni de Medici, membru ta' l-aktar familja influwenti f' Firenze. Fil-fatt dan Giovanni de Medici kien saħansitra żar Malta fl-1639 u kien baqa' impressjonat bix-xogħlijiet ta' Dingli.

L-influwenza Toskana u Fjorentina fl-idjoma arkitettonika ta' Dingli tidher biċ-ċar fl-artikulazzjoni tat-tqassim intern tal-knejjes tiegħu. Il-prinċipji ta' Leon Battista Alberti u Francesco di Giorgio jinħassu imponenti ħafna.

Dingli kien il-pijunier li beda jagħti importanza lill-espressjoni ta' l-ispazju intern u dak estern tal-knejjes tiegħu. Għalhekk huwa poġġa importanza kbira fuq id-dekorazzjonijiet tal-bibien, mhux biss dak tal-faċċata imma anki dawk tal-ġnub. Din l-importanza tidher ċara fid-dekorazzjonijiet kwazi Plateristiċi Spanjoli li jdawru l-bibien tal-knejjes tal-bidu tiegħu.

Il-pjanti tal-knejjes attribwiti lil Tommaso Dingli huma kollha ta' daqs pjuttost ċkejken. Dan għax l-arkitettura u l-istil tiegħu jistrieħu fuq is-semplicità u l-proporzjonalità aktar milli fuq il-monumentalità. Minħabba f'hekk, il-knejjes tiegħu ma waslux għandna b' mod intatt, izda twaqqgħu biex jagħmlu spazju għal knisja ikbar (bħal fil-każ tal-Mosta), jew ġew abbandunati (bħalma ġara f' B' Kara), imkabbrin b' mod illi illum ftit li xejn tagħrafhom (bħal dawk tan-Naxxar u ta' Haż-Żabbar), jew inbidlu esternament (bħalma ġara fil-Għargħur kif ukoll fil-parroċċa tagħna).

Matul is-snin, l-idjoma ta' Dingli nbidlet. Minn dik li tenfasizza l-proporzjonalità u d-dekorazzjoni mxiet għal waħda li tenfasizza aktar fuq l-elementi bla mittiefsa u mingħajr wisq ornamenti. Il-knisja tal-Gudja (peress li probabbilment kienet l-aħħar waħda li Dingli ddisinja u li bdiet tinbena għaxar snin biss qabel ma miet) taqa' f' din it-tieni kategorija.

Cyprian P. Dalli, B.A. Hons (Storja ta' l-Arti u l-Arkitettura)