

# *F*l-Knisja Parrokkjali ta' Birmiftuħ

Meta nbriet eżatt din il-knisja ma nafux, iżda żgur li kienet diġà hemm u maħtura parrokkjali fil-bidu tas-seklu ħmistax. Hija waħda mill-ftit bini taż-żminijiet tan-nofs li għad għandna fil-gżejjer Maltin. Hija wkoll waħda miż-żewġ knejjes parrokkjali li għad baqa' mill-għaxar parroċċi ewlenin ta' Malta.

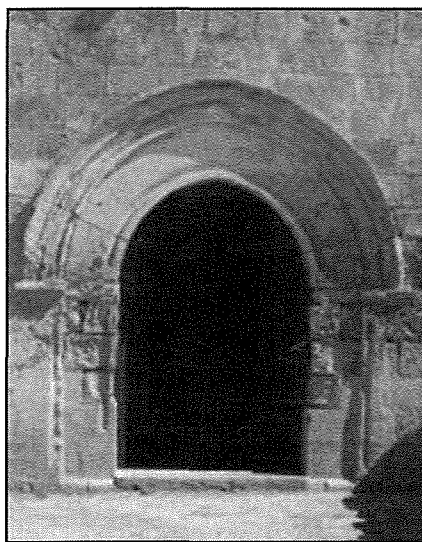
Din il-knisja rat tibdil strutturali matul is-snin. Il-parti l-kbira ta' dan it-tagħrif naslu għalih mir-rapporti li kienu saru waqt żjarat pastorali u mill-fdalijiet li hemm madwar il-knisja kif inhi illum, bid-differenza ta' żewġ ħnejjiet itwal lejn il-lvant mas-sitt ħnejjiet li għad hemm. Fl-1512 huwa rrapportat li l-knisja kellha bini ġdid. Hawn niltaqgħu ma' diversi interpretazzjonijiet dwar x'kienu dawk l-istrutturi l-ġodda. Uħud jgħidu li l-knisja kollha nbriet mill-ġdid, filwaqt li oħrajn jorbtu dik l-istruttura l-ġdida mal-faċċata prinċipali tal-knisja. Dawn iż-żewġ interpretazzjonijiet jirribattuhom studjużi oħra tal-istorja. Dawn jorbtu l-pittura tal-hajt li hemm fil-knisja b'mod artistiku mas-snin tal-aħħar kwart tas-seklu XV. Kittieba oħra jorbtu l-istrutturi l-ġodda mal-kappelli li nbnew fil-ġnub tat-tramuntana u n-nofsinhar tal-knisja.

Meta Mons. Pietro Dusina żar il-knisja ta' Birmiftuħ fi Frar tal-1575, ikkummenta dwar il-ħames kappelli li kien hemm imissu mal-knisja, kif ukoll, kellhom bieb jinfed għal go fiha. Hu jgħid li l-kappella tal-Assunta kienet fuq ix-xellug tal-bieb prinċipali, dik tan-Natività tal-Madonna kienet fil-lemin tal-bieb prinċipali, dik ta' San Bastjan kienet fuq il-lemin tal-knisja parrokkjali, dik ta' San Ġorġ kienet faċċata tal-bieb tat-tramuntana (dak il-bieb li illum għad baqa nofsu biss) u dik ta' Santa Katarina, li għalkemm ma jikkummentax dwar il-lok tagħha, bil-logika din kienet tinsab fejn baqa' vojta, bejn San Ġorġ u l-Assunta.

Fl-atti tan-nutar Bartolomeo Sillato (li hadem ta' nutar bejn l-1485 u l-1531) insibu testament ta' Ċejlu Barbara minn Hal Tarxien, fejn ordna l-werrieta tiegħu biex jibnu kappella ddedikata lil Santa Katarina, biex tippariġġa dik ta' San Bastjan f'Birmiftuħ. Dan juri li l-kappelli tan-Natività u tal-Assunta u x'aktarx ta' San Ġorġ ukoll, kienu nbnew diġà u kien għad jonqos li dik ta' San Bastjan tkun pariġġata b'oħra. Dusina jagħti referenza oħra dwar il-pożizzjoni tal-kappelli. Meta żar Hal Luqa, marru fuqu tliet aħwa biex jipprotestaw kif l-Arċidjaknu Don Bartolomeo Mangion (l-istess kappillan ta' Birmiftuħ), hadilhom il-kappella tal-Assunta li huma kellhom f'Birmiftuħ. Qalulu li din kienet tinsab hdejn il-fonti tal-magħmudija. Aktar qabel,

fl-istess rapport, Dusina jgħid li l-fonti kien jinsab hekk kif tidhol il-knisja, fuq in-naħa tal-lemin tal-bieb prinċipali. Post affarijiet oħra, huma qalu li kellhom din il-kappella minn dejjem, u li l-kappillan hadhielhom bl-iskuża li għalkemm bnewha, ma kinux kapaċi, anzi, kienet impossibli għalihom li jagħmluha l-bibien. Dawn il-bibien spiċċa biex għamilhom il-vigarju u mmulta lill-aħwa Bonnici għaxar uqijiet. Minn dawn il-punti jidher li dawn il-kappelli kienu l-istrutturi ġodda li saru fl-1512.

Għaxar snin wara, f'Novembru 1585, saret vista pastorali minn Asciano Libertano. Hu sab li parti mill-knisja u s-sagristija kienu twaqqgħu biex ikabbru l-knisja aktar minn qabel, f'forma ta' salib. Twaqqgħu wkoll iż-żewġ kappelli ta' San Ġorġ u ta' San Bastjan. Kien ipplanat li fil-lvant tal-knisja jinbnew żewġ kappelluni, sagristija u koppla fuq l-erba' pilastru ta' tarf il-kappelluni. Kien ukoll ipplanat li l-kappelluni l-ġodda jkollhom



artal, wiehed iddedikat lill-Assunta u jieħu ħsiebu Filippu Grima, u l-ieħor iddedikat lill-Madonna tar-Rużarju u kellu jieħu ħsiebu Benedetto Hellul. Dan ix-xogħol dam sejjer xi snin, iżda fl-1591 kien tlesta għax dik is-sena stess l-Isqof Gargallo k k o n s a g r a l-artal maġġur.

L-artal maġġur bis-sagristija miegħu kienu flivell oghla mill-bqija tal-knisja. Għalihom wiehed kellu jitla' erba' targiet. L-artal kellu bieb fiż-żewġ itruf tiegħu. Dawn kienu jagħtu għas-sagristija. Kull wiehed mill-kappelluni kellu bieb kbir għal barra.

Fis-seklu XVI kienet diġà daħlet id-drawwa hawn Malta li l-knejjes jibnuhom f'għamla ta' salib. Eżempju ta' dan huma l-fdalijiet li għad hemm f'Santa Marija ta' Birmiftuħ u f'San Ġirġor fiż-Żejtun.

Mhux iżjed minn mitt sena wara, din il-knisja kellha tara tmiemha kieku ma kienx ristrett fid-deċizzjonijiet tiegħu l-Isqof Cocco Palmieri. Fis-sena 1686, dan kien qed jagħmel vista pastorali

fil-Gudja, u l-poplu Gudjan pprezenta talba lill-Isqof biex jipprofana l-knisja ta' Santa Marija ta' Birmiftuħ biex ikunu jistgħu jhottuha u jieħdu l-ġebel biex jużawh fil-bini tal-knisja parrokkjali l-ġdida. Jidher li l-permess ingħata, iżda, biex jieħdu l-ġebel ta' dik il-parti miżjuda wara l-1585, jigiiferi l-apside bis-sagristija u ż-żewġ kappelluni tal-Assunta u tar-Rużarju.

Jirriżulta wkoll li l-knisja spiċċat fid-daqs li hija llum fl-aħħar snin tas-seklu XVII, għaliex fl-1680 l-Isqof Molina jirrapporta li sab ċimiterju kbir fil-knisja u li fih kienu difnu ħafna nies li mietu bil-pesta fl-1676. Fl-1686 saret talba lill-Isqof Cocco Palmieri biex ikunu jistgħu jieħdu l-ġebel tagħha. Fl-1699 l-istess Isqof sab il-knisja fi stat ħazin ħafna. Hu ordna biex jinbena ħajt in-naħa tal-lvant biex jagħlaq il-parti li kien għad baqa' shiħa, u jsir artal ma' nofs dan il-ħajt, u hekk il-knisja giet kif inhi llum. Ma' dan nistgħu nsemmu wkoll li Alpheran de Bussan, fl-1745, jgħid li din il-knisja kienet fi stat tajjeb ħafna u li fiha kull sena kienet tkun iċċelebrata l-festa tal-Assunta fl-15 t'Awwissu. Hu osserva wkoll li mal-knisja ta' Birmiftuħ kien hemm ċimiterju. Hawn ta' min jinnota li Mons. Molina fl-1680 isemmi ċimiterju fil-knisja, u fl-1745 Mons. de Bussan jgħid ċimiterju mal-knisja. Hawn Alpheran kien qed jirreferi għall-parti l-kbira tal-oqbra li issa kienu barra mill-knisja.

Il-parti t'isfel tal-pilastri li fuqhom kien hemm il-koppla għadha tidher f'postha sal-lum għax kif rajna, reggħu neħhew dik il-parti li nbriet mal-knisja originali, u magħha neħhew parti żgħira mill-original ukoll b'tul ta' ħnejja u xriek, u għalqu l-parti li tħalliet wieqfa li taqta' wkoll żewġ bibien minn nofshom.

Il-bini ta' din il-knisja huwa gotiku. Waħda mill-ħnejjiet u fdal ta' ħnejja oħra huma mzejnin b'girlanda ta' weraq tal-brankorsina. Din il-girlanda nsibuha wkoll fil-knisja ta' Santa Marija Tal-Virtù. Il-bibien kienu normalment żgħar ipparagunati mal-kumplement tal-bini, u kienu f'forma ta' ħnejja, kemmxejn merfugħa għall-ponta fin-nofs. Il-ħnejja ta' fuq il-bieb kienet tkun

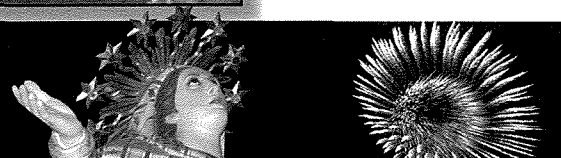
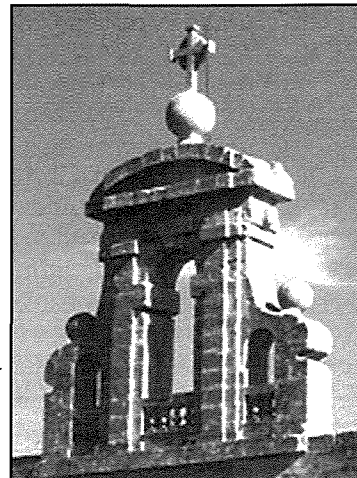
maħduma minn samrotti kbar u lixxi, bi ħnejja oħra 'l fuq minnha, maħruġa xi ftit 'il barra, biex tiffirma pizz dekorattiv. Ħafna drabi dawn il-bibien inqerdu, għax qatgħulhom minnhom biex iwessgħuhom, jew jagħtuhom forma kwadra. Il-ħnejja dekorattiva ħafna drabi nsibu li nqerdet, jew għax kissru minnha biex kabbru jew għax naġġruha għal kollox biex giet lixxa bħall-bqija tal-ħajt. Fuq il-bieb tal-lvant tal-knisja hemm tieqa tonda għad-dawl. Madwar it-tond tagħha għandha disinn gotiku. F'ħafna każi din it-tip ta' tieqa nsibu li saret wara l-bini originali tal-knisja. F'Birmiftuħ jista' jagħti l-każ li saret mill-ewwel mal-faċċata, billi l-pittura tal-ħajt li hemm fuq in-naħa ta' gewwa turi filliera ta' qaddisin, miż-żewġ itruf tal-faċċata sat-tieqa, u dawn il-figuri kollha jħarsu lejn it-tieqa.

Xi haġa li hija aktar karatteristika f'dawn il-knejjes, huma dawk it-twieqi żgħar ħafna xi ftit tawwalin f'forma gotika, li ħafna drabi nsibuhom fil-hitan tal-ġnub. Għajr dawn ma kienx ikun hemm aktar twieqi. Għalkemm fuq in-naħa ta' barra dawn huma daqs naqra, fuq in-naħa ta' gewwa jibqgħu jikbru dawramejt fuq il-wesgħa tal-ħajt, u jispiċċaw f'kobor ta' madwar metru kwadru. Ir-raġunijiet għaliex huma hekk żgħar jistgħu jkunu varji; forsi biex il-bini jzomm frisk, jew minħabba s-sigurtà u jista' jkun ukoll għax il-ħġieġ kien skars.

Santa Marija ta' Birmiftuħ hija f'għamla rettangolari. Minn barra hija sempliċi u lixxa, bis-saqaf maqlub kemmxejn lejn il-ġnub tat-tramuntanta u tan-nofsinar. Dak il-pindil ta' madwar għaxar gradi, iservi biex l-ilma tax-xita jinzel jigrri lejn l-imżieweb, ippuntati 'l barra minn truf is-saqaf, u dawn ikomplu jgħinu biex l-ilma jispara aktar il bogħod mill-ħajt tal-knisja. Dan il-qlib tas-saqaf jiffirma trijanglu fil-faċċata tal-lvant u tal-punent. F'Birmiftuħ dan is-saqaf maqlub lejn il-ġnub ma jidhirx, għax jinsab moħbi wara ċint li sar għall-bidu tas-seklu XVII.

Fis-seklu XVI u qabel, rari nsibu li xi knisja kellha kampnar. Il-vista pastorali ta' Mons. Dusina ssemmi kampnar wieħed li kien fil-knisja

parrokkjali ta' Haż-Zebbuġ. Il-kampnar li hemm f'Birmiftuħ inbena fl-1640. Dan hu ffurmat minn tliet ħnejjiet mibnija fuq nofs il-faċċata tal-punent. Hija interessanti ħafna graffita li hemm ma' dan il-kampnar. Billi din il-knisja kienet tgawdi l-immunità ekkleżjastika, ċertu Pawlu Caruana kien



sab il-kenn f'din il-knisja fl-1662. Dan turih il-graffita stess li hemm fil-ħnejja tan-nofs tal-kampnar.

Fil-bini ta' dawn il-knejjes, l-injam kien użat ftit jew xejn, għax kolloxx kien jinħadem mill-gebla tal-franka, li mhux iebes biex tinqata' u ratba biex tinħadem. Il-bżonn għallem lill-bennej jaħdem mill-gebla, mhux biss il-hitani iżda wkoll is-soqfa. Dan il-mod kien jinħtiegħ bini ta' ħnejjiet paralleli merfugħin xi ftit minn nofshom, u mbegħdin waħda mill-oħra madwar żewg metri. Fuq dawn jistrieħu xorok tal-gebel li jiffurmaw is-saqaf maqlub lejn il-ġnub. Il-piż merfugħ kien mgħejjun b'pilastru fuq in-naħa ta' ġewwa, jew il-ħnejja kienet tibqa' niezla sal-art, jew kien ikollhom ilqugh fuq in-naħa ta' barra. Din il-knisja llum, għadha ffurmata minn sitt ħnejjiet, l-aħħar waħda magħluqa b'ħajt u artal tal-gebel. Il-parti fejn il-ħnejja tistrieħ fuq il-pilastru hija mzejna bi gwarniċ. Dan it-tip ta' gwarniċ insibuh ukoll fil-knisja tal-Assunta ta' Ħal Xluq, f'ta' San Mikiel Tas-Sincier ir-Rabat u f'xi ftit postijiet oħrajn.

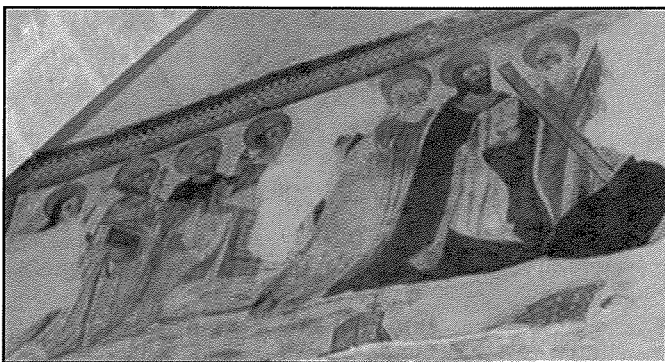
Il-hitani huma mibnija minn żewg qoxriet, waħda fuq barra u oħra ġewwa, u bejniethom mimli bil-laqx, gebel iekor, hamrija u fdal tal-ingara. Il-qoxra ta' barra hija mibnija minn gebel kwazi kwadru u l-qoxra ta' ġewwa minn gebel iehor mhux mingur u bla sura, iżda kien jinġhata dehra aħjar bil-mili tat-tajn, tikħil u xi passata ġir. Jekk il-knisja kinitx prinċipali jew le, ma kienet tagħmel l-ebda differenza fil-mod tal-bini.

Fil-faċċata tan-nofsinhar għad hemm bieb, li 'l fuq mis-samrotti tal-ewwel ħnejja, għandu l-ħnejja l-oħra maħruġa 'l barra bħala pizz dekorattiv. Din hija ta' daqs proporzjonat aħjar għall-bqija tal-bini meta mqabbla mal-bibien tal-faċċata tal-punent, iżda t-truf ma jispicċawx b'dik il-kukkarda li s-soltu nsibu f'dawn il-ħnejjiet. Ftit 'il fuq minn din il-ħnejja hemm kurċifiss minqux fil-gebla u maqlugh xi ftit 'il barra. Mal-istess ħajt, 'il fuq minn bieb iehor li hu mbarrat bil-gebel, hemm ras ta' baqra maħruġa 'l barra mill-ħajt b'toqba ġo fiha, biex jidhol xi arblu li dan kien jistrieħ ftit aktar 'l isfel fuq gebla oħra maħruġa 'l barra mill-ħajt u li hija f'forma ta' xedaq tal-baqra.

Żewg fillieri ta' pittura kienu jiksu l-faċċata tal-punent minn ġewwa. Il-filliera ta' fuq fiha ringiela ta' tmintax-il figura. Id-disinn li jiffirma l-gwarniċ madwar l-istess pittura, huwa magħmul minn burdura hamra, u ġo fiha fuq sfond blu hemm nofs ċrieki bojod, wiehed kontra l-iehor u ripetuti tul il-gwarniċ kollu. Parti mill-pittura li hemm f'Sant Agata, ir-Rabat, hija mdawra bl-istess tip ta' gwarniċ. 'L isfel minn din il-filliera qaddisin, jidher li kien hemm pittura oħra, x'aktarx tal-ġudizzju, li kienet tgħatti l-bqija tal-faċċata. Jidhru partijiet minn angli jtellghu l-erwieħ minn ġon-nar, xjaten igorru nies oħrajn għal ġon-nar, xitan igorr mara

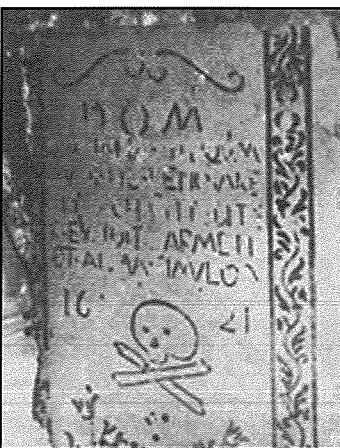
mdawwar bil-fjammi, xitan iehor igorr ruħ oħra fuq karrettun u oħrajn. Bejn il-faċċata u l-ewwel ħnejja, mal-ħajt tat-tramuntana hemm pittura oħra li aktarx turi ritratt tad-donatriċi li bil-ġest tagħha turi li hi l-persuna li kkummissjonat il-pittura. Il-kostum ta' din il-figura hu ta' żmien bejn l-1485 u l-1510.

F'ħafna każi, il-knejjes parrokkjali kellhom ħafna artali u kappelli. Għadd minnhom, għalkemm fl-istess knisja, kien ikollhom l-istess dedika. Fl-1575, fil-knisja ta' Birmiftuħ, kien hemm erba' artali mal-hitani tal-ġnub tal-knisja. Tlieta minnhom kellhom l-istess dedika bħat-titular. Diversi knejjes parrokkjali kellhom ukoll għadd ta' kappelli jmissu magħhom. Dusina jgħid li sab ħamsa mal-knisja parrokkjali f'Birmiftuħ, tlieta mal-knisja parrokkjali tan-Naxxar, u tlieta mal-knisja parrokkjali tas-Siggiewi. Il-ħajt tal-punent ta' waħda mill-kappelli f'Birmiftuħ, dik tan-Natività, għadu wieqaf. F'ih hemm bieb żgħir bi ħnejja gotika maħduma minn samrotti kbar u fuqha hemm ħnejja gotika oħra bħala pizz



dekorattiv u mzejna b'weraq tal-brankorsina. Din il-kappella kienet ukoll imzejna bil-pittura fuq il-ħajt.

Id-dfin kien isir f'ħofra komuni. Minħabba din ir-raġuni fir-rapport ta' Mons. Dusina niltaqgħu kemm-il darba ma' każijiet fejn ordna biex jithaffru oqbra kif jixraq. Xi ftit lapidi ta' oqbra f'Birmiftuħ irnexxielhom jiskansaw mill-qerda meta nbidel il-paviment tal-knisja fi żmien it-tieni gwerra dinjija, u għadhom jinsabu fl-istess knisja.



Wara li nbniel il-Belt Valletta, fl-1566, ħafna mill-knejjes inbnew mill-ġdid b'xi eċċezzjonijiet bħal Santa Marija ta' Birmiftuħ, San Girgor taż-Żejtun u xi knisja 'l hawn u 'l hemm li kienu jinsabu finhawi abbandunati u 'l bogħod mill-iżvilupp.

**Mario Gatt**