



# Il-konservazzjoni u r-Restawr tal-Pittura ta' San Ġuzepp u l-Familja Sagra *Mattia Preti u l-Bottega Tiegħu Għaqda Muzikali L' Isle Adam Atelier del Restauro*

Kitba ta' Valentina Lupo ●

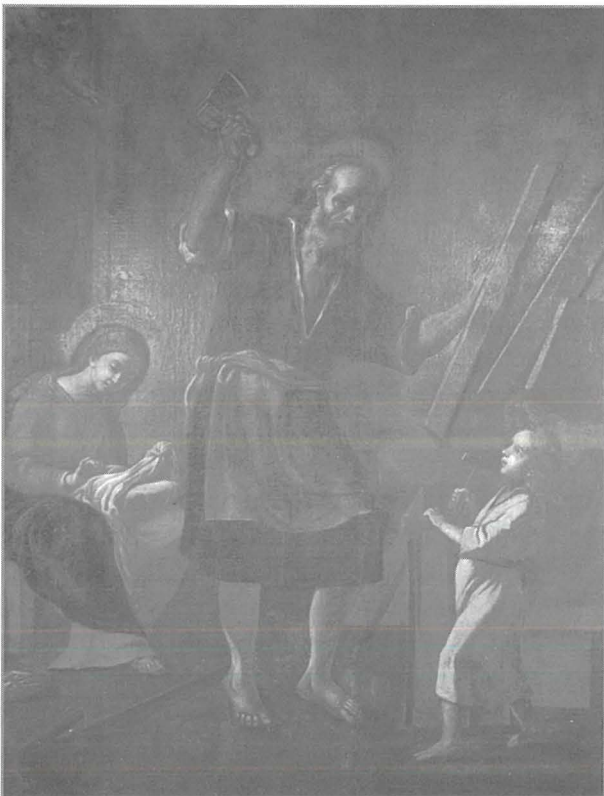
## Il-Pittura

Il-pittura ta' San Ġuzepp u l-Familja Sagra giet impittra bit-teknika taż-żejt fuq it-tila fl-1695 mill-artist Mattia Preti (1613 -1699) u l-Bottega tiegħu għall-Kappella tal-Arcikonfraternità ta' San Ġuzepp maġenb l-artal maġġur tal-Knisja Ta' Ġiezu fir-Rabat Malta. Izda din il-pittura giet sostituta ma' pittura oħra ta' San Ġuzepp tal-artist Pietro Gagliardi. Il-pittura ta' Preti ngħatat bħala donazzjoni lill-Għaqda Muzikali L' Isle Adam.

Fiċ-ċentru tal-kwadru nsibu lil San Ġuzepp anzjan irrappreżentat bħala mastrudaxxa, fuq il-lemin, Kristu Bambin li qed josserva lil missieru

jaħdem, u fuq ix-xellug lill-Omm Vergni bilqiegħda tħit drapp abjad li jissinnifika d-drapp li tgħatta bih Kristu fil-Ġimgħa l-Kbira. Żewġ angli jidhru qed jittawlu minn tieqa żgħira fin-naħa ta' fuq tal-kwadru. John T. Spike, espert fuq l-arti ta' Mattia Preti jemmen li d-disinn tal-kompożizzjoni u l-wiċċ ta' San Ġuzepp huma xogħol ta' Mattia Preti, filwaqt li l-bqija tal-figuri huma xogħol tal-artisti fil-bottega tiegħu<sup>1</sup>.

Il-kompożizzjoni u l-pożizzjoni tal-figuri jixbhu sew lil dawk tal-pittura ta' Mattia Preti ta' San Ġuzepp u l-Familja Mqaddsa li tinsab fil-Knisja ta' Santa Tereza ta' Ġesù gewwa Bormla.



Qabel ir-rewstawr



Wara r-rewstawr



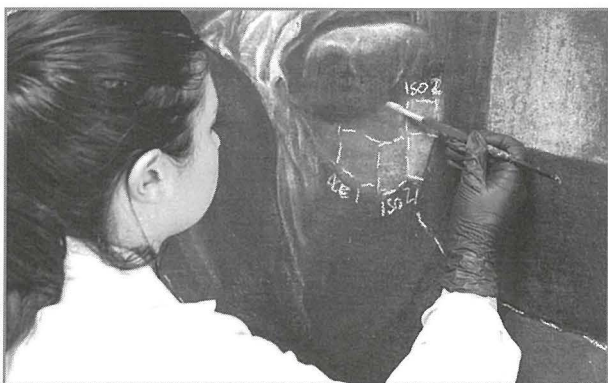
## Stat ta' Konservazzjoni

Din il-pittura kien diġà sarilha restawr fil-passat, u tila oħra kienet imwaħħla fuq wara tat-tila originali, dan minħabba li t-tila originali tilfet haġna mis-saħħa tagħha. Barra minn hekk fit-tila originali kien hemm tiċritiet kbar madwar iż-żona tas-sieqa ta' San Ġuzepp u fl-isfont fin-naħa tal-lemin. Iżda din it-tila kienet qed toħloq ħsara ġdida minħabba li biż-żmien il-kolla li kienet qed iżżomm lit-tila tar-restawr mat-tila originali bdiet tiflew is-saħħa tagħha u għalhekk l-inforra ma kinetx għadha tiflaħ t-toqol tal-pittura. Dan irriżulta f'xi distakki bejn iż-żewġ tili.

It-tila originali giet maħduma minn tliet biċċiet ta' tili meħjutin ma' xulxin. Il-ħjatat jinsabu għaddejnin minn fuq s' isfel, waħda taħbat eżatt wara wiċċ il-Madonna u l-oħra wara wiċċ San Ġuzepp. Sfortunatament, it-tila mwaħħla mal-original kienet qed timbotta 'l quddiem lil dawn il-ħjatat, u b'hekk kienet qed toħloq pressjoni fuq is-saffi kollha tal-pittura.

Ġew osservati xquq irqaq fiż-żebgħa, possibbilment iffurmati minħabba d-degradazzjoni naturali tal-materjali, bħal ġibs, iż-żebgħa taż-żejt, u l-varniċ. Movimenti fit-tila minħabba tibdil fil-klima, jew minħabba li l-pittura ma tkunx marbuta sew mal-gwarniċ, ukoll joħolqu tensjoni fuq is-saffi differenti, bil-konsegwenza li jiddistakkaw minn xulxin u xi drabi jintilfu għal kollox.

Minħabba tindif estensiv fir-restawr passat, iż-



żebgħa originali sofriet minn brix li f'xi partijiet inkixef is-saff preparatorju tal-kwadru. Dan kien jidher ċar fuq l-uċuħ tal-Madonna u l-Bambin Ġesù, kif ukoll idejha. Il-pittura giet analizzata taħt id-dawl ultravjola (UV) sabiex jinkixfu il-partijiet kollha tal-irtokk tar-restawr passat, *overpaintings*. Din it-teknika tintuża prinċipalment sabiex jiġu analizzati ċerti forom ta' deterjorazzjoni, u partikolarment biex tiġi vverifikata l-preżenza tal-irtokk li jgħatti l-original. Din l-analiżi wriet li sar irtokk madwar bosta żoni tal-pittura, fosthom il-wiċċ tal-Madonna, u l-wiċċ ta' Ġesù Bambin. Is-saqajn ta' San Ġuzepp u l-uċuħ tal-aṅġli nstab li sarilhom irtokk estensiv.

Il-varniċ applikat fuq wiċċ il-pittura qdiem u sfar biż-żmien u dan ta apparenza opaka u skura liż-żebgħa originali. Dan jiġi kkawżat minħabba l-ossidazzjoni tar-reżina organika fil-kompożizzjoni tal-varniċ.

## Trattamenti ta' Konservazzjoni

Qabel beda x-xogħol ta' konservazzjoni fuq il-pittura, ittiedu bosta ritratti, kemm ġenerali, kif ukoll dettalji, sabiex tiġi ddokumentata l-pittura u l-kundizzjoni tagħha qabel ir-restawr. Għar-ritratti ntuża dawl normali mferrex u mill-ġenb, u anke d-dawl ultravjola (UV). Id-dokumentazzjoni permezz tar-ritratti komplew tul il-proċess ta' konservazzjoni u restawr kollu, sabiex tinzamm prova ta' kull trattament li sar.

L-ewwel proċess kien li jiġu applikati biċċiet ta' karta Ġappuniża fuq il-wiċċ tal-kwadru kollu. Dan il-proċess jipprotegi lill-pittura u jelimina r-riskju li xi partijiet miż-żebgħa jinqalgħu u jintilfu matul l-immaniġjar tal-pittura tul it-trattamenti ta' konservazzjoni li jsiru fuq in-naħa ta' wara tat-tila. Intużat kolla ċelluloża biex titwaħħal il-karta Ġappuniża mal-kwadru għaliex tista' titneħħa faċilment.

Wara li l-pittura nqalgħet minn mal-gwarniċ, ġie nnotat li l-inforra li giet applikata fir-restawr passat ma kinetx għadha mwaħħla sew mat-tila originali u għalhekk setgħet tinqala' mekkanikament min-naħa ta' wara. Minħabba li l-kolla użata tilfet is-saħħa tagħha tul is-snin, kien proċess faċli sabiex tinfirew minn mal-original. Madanakollu, xorta waħda ttiedu l-prekawżjonijiet kollha sabiex ma ssirx ħsara lill-materjali originali, speċjalment is-saff taż-żebgħa u s-saff preparatorju.

Kif tneħħiet l-inforra, setgħet issir analiżi aktar ċara tal-kundizzjoni tat-tila originali. Ma' dan il-proċess inkixfu t-tiċritiet kollha ta' madwar is-saqajn ta' San Ġuzepp u dik it-tiċrita fl-isfont tal-kwadru. Ġie nnotat ukoll li l-kantunieri tan-naħa t' isfel tal-kwadru għatilhomm ħsara estensiva u partijiet





mit-tila ttieklu u ntilfu. Minbarra din il-ħsara, it-tila kienet f'kundizzjoni fragli u kellha ammont kbir ta' residwi tal-kolla antika li ntużat biex titwaħħal l-inforra fl-intervent passat. Din is-sitwazzjoni kienet tirrikjedi li titneħħa l-kolla antika sabiex titreġġa' il-flessibiltà fis-sapport originali. Addizzjonalment, dan il-proċess kien importanti wkoll sabiex il-kolla l-ġdida li kellha tintuża waqt dan l-intervent ta' konservazzjoni tkun iktar effettiva, ma jkollhiex imblokk, u l-adeżjoni tkun b'saħħitha u omogenea biżżejjed biex tiflaħ it-toqol tal-kwadru. Il-kolla antika tnaddfet permezz ta' tafal f'forma ta' ġel b'bażi tal-ilma. Dan il-ġel jibqa' fuq wiċċ il-pittura u għalhekk jimminimizza l-ammont ta' umdità li tippenetra fis-saffi tal-pittura. Il-karatteristiċi ta' din it-taħlita tippermetti li l-kolla ssir morbida u tkun tista titneħħa b'mod faċli mingħajr ma taffetwa t-tila.

Il-pass li jmiss kien li l-pittura tiġi kkonsolidata, u hekk is-saffi kollha tal-pittura jergħu jiksbu stabbiltà u saħħa. Permezz ta' pinzell, ġie applikat konsolidant sintetiku użat apposta għall-konsolidament ta' bċejeċ ta' arti fil-qasam tal-konservazzjoni. Dan bl-Ingliż jissejjaħ *heat-seal adhesive*. Wara li ġie applikat, il-prodott thalla biex jinxfew sew għal diversi sigħat. Il-pittura imbagħad tpoġġiet go vakum, u permezz ta' sistema speċjali li tuża t-toqol tal-ilma sħun, il-pittura ngħatat sħana kkontrollata sabiex terġa' tiġi attivata l-kolla u hekk isir konsolidament unit fis-saffi kollha tal-pittura.

Kif intqal qabel, fit-tila kien hemm lakuni u

tiċritiet sostanzjali li fl-intervent passat ġew mimlija bil-ġibs. Dan il-ġibs seta' jitneħħa permezz ta' xfafar irqaq. F'dawn il-lakuni ġew intarsjati biċċiet ġodda ta' tila kompatibbli ma' dik originali, sabiex jimtela l-vojt u tiġi eliminata il-possibiltà li l-lakuni jibqgħu jikbru. Dan il-proċess jgħin ukoll sabiex ikunu jistgħu isiru interventi f'dawk iż-żoni min-naħa ta' quddiem tal-pittura. Il-biċċiet ta' tila wżati kellhom nisġa simili għal dik originali. Ġiet imfassla l-forma ta' kull lakuna sabiex l-intarsja tkun tista' titpoġġa eżatt fil-vojt rispettivament. Kolla sintetika apposta ntużat biex twaħħal l-intarsji mat-tila originali permezz ta' spatula b'temperatura kkontrollata fuq wara tal-kwadru. Dawn iż-żoni tgħattew permezz ta' rqqgħajja tal-polyester fin sabiex jissapportja lil dawn il-partijiet.

Għar-raġuni li t-tila originali kellha bżonn iktar sapport biex tiflaħ it-toqol tagħha stess, ġie deċiż li titwaħħal inforra ġdida fuq wara tal-kwadru, dik li tissejjaħ *re-lining*. Permezz ta' kolla sintetika, tila ġdida twaħħlet mat-tila originali min-naħa ta' wara, waqt li ngħalqet go vakum u tgħaddiet f'temperatura kkontrollata. Dan il-proċess huwa kollu riversibbli jekk jinqala' l-bżonn li din l-inforra titneħħa f'xi intervent fil-futur. Il-kolla li ntużat ma tirreagġixxix f'kuntatt mal-umdità u telimina r-riskju ta' infestazzjoni ta' insetti jew infestazzjoni bijoloġika.



Il-pittura imbagħad ġiet immontata fuq gwarniċ ġdid li jista' jiġi estiż mill-kantunieri ladarba jkun hemm xi ċaqliq jew movimenti fil-pittura.

Il-karta Ġappuniża li twaħħlet fil-bidu ta' dan ir-restawr, setgħet titneħħa faċilment ladarba s-saffi kollha tal-pittura kienu kkonsolidati u t-tila reġgħet kisbet is-saħħa permezz tal-inforra ġdida.

Il-proċess tat-tindif kien ta' sfida għaliex kellu jitneħħa t-trab u l-ħmieġ li akkumula matul is-snin, il-varniċ antik u isfar, l-irtokk preċedenti sabiex jinkixfu l-kuluri oriġinali tal-artist, u l-ġibs li ġie applikat fir-restawr passat. Numru ta' testijiet saru permezz ta' materjali differenti, tekniċi differenti, u anki ħinijiet ta' applikazzjoni varjati. Dan sabiex jintgħażel l-aħjar materjal u metodu għall-każ ta' dil-pittura. Intgħażel ġel li fih jinkorpora solvent li jista' jneħħi l-varniċ u dawk ir-residwi li akkumulaw fuq il-pittura maż-żmien. L-irtokk li kien qed jgħatti xi kuluri oriġinali tneħħa wkoll u hekk jinkixfu l-kuluri intenzjonati mill-artist/i. F'xi punti zgħar fejn kien għad baqa', xi residwi u li ma setgħux jitolqu permezz tal-kimika, tneħħew b'mod mekkaniku permezz ta' xfafar irqaq.

It-tindif kixef mhux biss il-kuluri vibranti tal-ilbies iżda kixef ukoll dettalji u d-dimensjonalità kkreati mill-artist/i. Il-parti fuq in-naħa t'isfel tal-kwadru kienet mgħotti b'ħafna rtokk li għattiet dettalji sbieħ bħaċ-ċana u għodod oħra li jintużaw għall-ħidma tal-injam. Is-saqajn ta' San Ġużepp li kienu totalment mgħottijin bl-irtokk antik, inkixfu mill-ġdid. Sfortunatament dan il-kwadru sofra minn bosta brix tas-saff pittoriku, speċjalment madwar l-uċuħ, l-idejn, u l-isfont. Dan indika li fl-intervent tar-restawr passat sar tindif estensiv, tant li nbarax u xi partijiet tneħħew għal kollox xi kuluri oriġinali.

Fil-partijiet fejn intilfet iż-żebgħa u f'dawk il-partijiet fejn ġew applikati l-intarsji, imtlew bil-ġibs imħallat magħqud b'kolla naturali, magħruf bħala *Gesso di Bolognoli* huwa kompatibbli mal-oriġinal. Meta nixef, il-ġibs ġie llivellat mal-bqija tal-pittura permezz ta' xafra rqiqa, u l-wiċċ aħrax tas-saff

pittoriku ġie imitat fuq il-partijiet tal-ġibs sabiex ma jkunux jidhru differenzi kbar bejn dak oriġinali u dak applikat fir-restawr.

Il-partijiet neqsin mis-saff pittoriku, il-partijiet fejn ġie applikat ġibs ġdid, u l-partijiet taż-żebgħa mibruxa ġew integrati mill-ġdid sabiex tinholoq estetika unita. Kellhom isiru xi rikostruzzjonijiet fil-partijiet fejn intilfu għal kollox, bħas-saqajn ta' San Ġużepp, parti mill-wiċċ tal-Bambin Ġesù, u l-uċuħ tal-aṅġli. Tul il-proċess tal-irtokk intużaw kuluri Maimeri b'bażi tal-varniċ li huma professjonali, stabbli, u faċilment riversibbli.

Saff ta' varniċ protettiv ingħata lill-pittura qabel ma beda l-proċess tal-irtokk fil-partijiet neqsin. Il-varniċ użat kien *Retouching Le France Bourgeois*, u dan ġie applikat sabiex:

- Jissatura l-kuluri oriġinali qabel ma jibda l-irtokk
- Jikkonsolida l-ġibs il-ġdid
- Jikkrea livell intermedjarju bejn iż-żebgħa oriġinali u l-irtokk tar-restawr.

Finalment il-wiċċ tal-pittura ngħatat varniċ *Tableaux Le Franc Bourgeois* sabiex tissatura l-kuluri kollha, tippoteġi l-irtokk, u l-bqija tal-pittura minn degradazzjoni ġdida jew minn trab li jakkumula fuq il-pittura. Dan it-tip ta' varniċ intuża għaliex huwa stabbli, ma jisfarx jew jiskura matul is-snin, jipproteġi lill-pittura, u l-kuluri wkoll mirraġġi ultravjola.

Il-materjali kollha wżati f'dan il-proġett ta' konservazzjoni u restawr huma kollha riversibbli, u kollha ġew iddokumentati permezz ta' rapport u ritratti dettaljati. Il-proġett sar skont il-prinċipji etiċi għall-protezzjoni u l-preservazzjoni tal-arti tal-Kodiċi tal-Etika tal-Konfederazzjoni Ewropea tal-Organizzazzjoni Konservaturi u Restawraturi (E.C.C.O.).

#### Referenza

<sup>1</sup> Mattia Preti; E l'Ordine di San Giovanni tra la Calabria e Malta, ed. Italian, Electa Napoli, 1999.

**FLAVOURS**  
*Herbs, Spices & Ground Coffee, Health Food*  
*We also accept POYC vouchers - Gluten Free*  
7, St. Rita Street, Rabat • Tel: 2145 3493