

# SIGĠIEWI ALBUM.

## ARTI U STORJA FIL-KOR TAL-KNISJA PARROKKJALI TAS-SIGĠIEWI

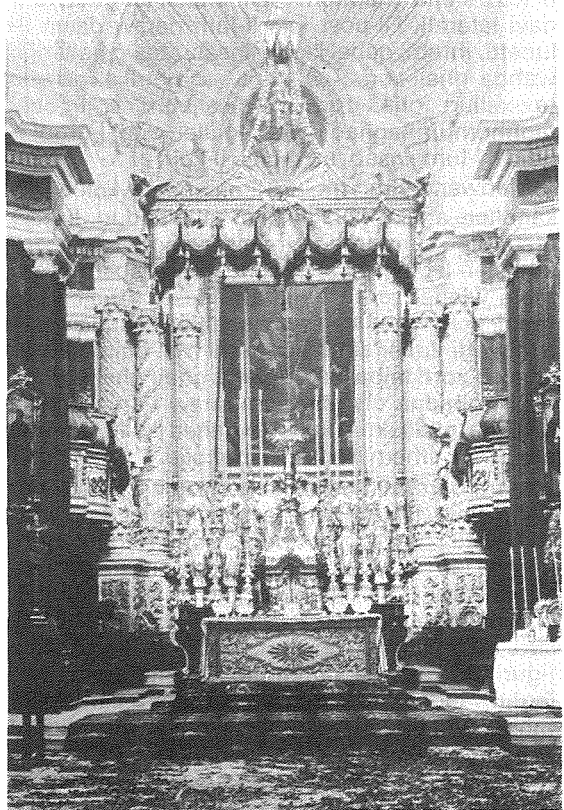
Hekk kif wieħed jidhol mill-bieb il-kbir fil-knisja parrokkjali tas-Sigġiewi, mill-ewwel iħossu miblugh bid-dehra spettakolari ta' l-absidi, l-inkwadru titulari, il-prospettiva tal-kor, u l-artal maġġur. Il-mod kif għajnejn min iħares mill-ewwel imorru fuq it-tarf l-ieħor tal-knisja juri l-ħila ta' l-arkitett Lorenzo Gafa' fl-eżekuzjoni ta' l-inqas dettalji, li tirrifletti fedelment l-istil barokk li dak iż-żmien kien fl-aqwa tiegħu.

Meta l-isqof Coccopalmeri żar il-knisja l-ġdida erba' snin war li s-Sagrament ittella' proċessjon-ament mill-knisja l-qadima (1682/1686), sab li l-bini kien għadu lura għax kien għad jonqos mhux biss il-koppla u l-braċċi (il-ġnub) iżda l-kor u s-sagristija ukoll. Iżda fi żmien seba' snin ta' ħidma bla waqfien dax-xogħol laħaq tlesta kollu. Madankollu kemm il-kor kif ukoll il-knisja kienu għadhom għerja minn kull tiżjin għajr għall-inkwadri li kienu ttellgħu mill-artali tal-qadima. Iżda t-titulari ta' San Nikola tlesta qabel kien lest il-kor w għalhekk kellu jittqiegħed mal-ħajt fuq l-artal maġġur.

M'hemmx għalfejn ngħidu, missirijietna l-ewwel li ma ħasbu kien fil-ħtieġa spiritwali tagħhom. Kien xieraq għalhekk li fil-kor maġenb l-artal tas-Sagrament, in-naħa tal-vanġelu, qabel xejn jithejja naqra t'armarju fil-ħajt fejn go recip-jent tal-fidda jinżamm iż-żejt tal-morda. Xi snin wara meta kien lest il-kor fuq l-artal ta' San Nikola tqiegħdet bħal kaxxa żgħira tal-ħġieġ bir-relikwiji ta' San Vittorjanu u bl-ittri ta' l-awtentikazjoni mibgħutin minn Ruma fl-1684. Sadattant ix-xogħol baqa' miexi bla waqfien.

Il-kappillan Dun Ewġenju Azzopardi ħabrek kemm felaħ biex jitlestew mill-iskultura l-kor u l-absidi, l-aktar madwar is-sitt kolonni u l-istatwi ta' S. Pietru u S. Pawl. Fuq kull statwa tqiegħdet ukoll fil-għoli stemma ta' l-isqof Coccopalmeri. Fl-istess żmien sar ukoll ir-relikwarju, tieqa ta' forma ovali bi grada tal-ħadid bejn l-artal u l-inkwadru ta' San Nikola. Fih jinżammu l-relikwi kollha tal-knisja tagħna. Maż-żmien dawn kotru ħafna għax fis-seklu tmintax xi prokuraturi, kappillani godda jew patrijiet li kienu jiġu jaħdmu fostna, kienu jxerrdu qima speċjali lejn xi qaddis partikolari w għalhekk kienu jagħmlu ħilithom biex jiksbu għall-knisja tas-Sigġiewi wkoll relikwija ta' dak il-qaddis. B'hekk għall-aħħar tas-seklu XVIII kien hemm 'il fuq minn tletin relikwija fosthom ta' S. Filippu Neri, Sta. Tereza, S. Injazju ta' Loyola, S. Bonaventura S. Ambroġ u S. Gejtanu.

Naturalment ma setax jonqos li jkun hemm ukoll ta' San Nikola. Ir-relikwija tal-festi tal-lum tikkonsisti f'manna miġjuba minn Bari. Iżda barra minn 'din għandna wkoll relikwija oħra, imsejġha



l-qadima, li tikkonsisti f'biċċa mill-għadam ta' San Nikola mogħtija mill-prelat tal-Papa Don Antonio Ruffo lill-kappillan Dun Ewġenju Azzopardi u lill-prokuratur Dun Gwann Dumink Caruana fl-1722. L-isfera tagħha hi magħmula mill-ħarir minsuġ bi ħjut tad-deheb u l-fidda b'għatu żgħir tal-kristall fuq quddiem fil-waqt li fuq wara għandha s-siġill ta' l-awtentikazjoni. Is-sena ta' wara ħa l-pussess tal-parroċċa Dun Salv Tabone li komplja mela l-kor b'filliera sedji għall-kleru. Il-filliera ta' barra, dik ta' l-abbatini, saret wara l-1754. Għal nofs il-kor il-kappillan Tabone hejja wkoll legġiju kbir għall-koristi li l-lum jinsab fl-Oratorju. Kemm is-sedji kif ukoll il-legġiju huma magħmulin minn injam tal-gezw. Il-parti t'isfel tal-legġiju kienet bħal armarju għamla ta' skorfina. Fih kienu jinżammu l-kotba

tal-kant fosthom wieħed b'ittri gotiċi. Il-leġġiju proprju kellu żewġt uċuħ, kien idur fuq assi ċentrali u fuqu kienu jinżammu l-antifonarju u l-ktieb tas-salmi li wkoll kienu qodma ħafna. Hu mifhum li xi wħud minn dawn il-kotba l-lum jinsabu merfugħin fil-knisja. Fil-fehma tas-Siġġiwin, is-sedji u l-kotba jixirqilhom ikunu kkurati u restawrati, u l-leġġiju mqiegħed mill-ġdid fil-kor.

Fil-ġnub tal-kor 'il fuq mis-sedji jinsabu żewġ lunetti kbar, waħda ta' San Nikola fil-konċilju ta' Nicea, u l-oħra, fuq in-naħa tal-Kamrun, ta' San Nikola meħlus mill-ħabs, xogħol tal-pittur Francesco Zahra (1757). Sa meta sar l-orgni l-ġdid fl-1922 kienu għadhom fuq il-bibien tal-ġnub tan-navi laterali. Fil-post fejn il-lum naraw dawn il-lunetti, infatti, qabel kienu jinsabu żewġ galleriji, waħda għall-koristi w oħra simmetrika in-naħa tax-xellug għall-orgni. Bis-saljaturi u l-ġebel tagħhom imbagħad saret il-gallerija ta' l-orgni l-ġdid li l-lum jinsab fuq il-bieb il-kbir.

Madwar l-altar titulari jitqiegħdu wkoll żewġ kandlieri antiki, għoljin bħal tal-blandun, li ġew restawrati u ndurati fi żmien l-arcipriet Deguara bil-ħsieb li b'hekk l-artal jieħu dehra isbaħ. Infatti meta wieħed jarah fil-jiem tal-festa mzejjen bit-trieħi u l-ventaltar, żewġ settijiet kandlieri u l-istatwetti jidher aktar konformi mal-bqija tal-kor. Għax b'xorti tajba fis-Siġġiewi, għajr għal xi tibdil żgħir, għadna nistgħu nammiraw l-arti barokka ta' Gafa' għalkemm kultant wieħed ikollu jagħmel sforz biex jifhem it-tifsiriet moħbija.

L-arti barokka tinsisti li l-perfezzjoni hija attribut t'Alla biss u li kull għana jew ġid li l-bniedem jista' jakkwista huwa biss konċessjoni Tiegħu. Hekk it-tieqa tar-relikwarju mhix tonda perfetta iżda ovali. Is-soltu il-Barokk huwa stil li jiġbor fih dak kollu li hu irregolari u stravaganti, bi ċrieki ta' kull sura, b'taħlita ta' linji orizzontali, u vertikali, u figuri ta' għamla differenti. Donnu l-artist irid jagħti l-idea ta' konfużjoni li b'danakollu, mbagħad, tirisolvi ruħha f'xena li tpaxxilek u sserraħlek għajnejk aktar ma ħarstek titla' l fuq.

Jekk wieħed jifli sewwa d-dehra tal-kor malajr jinduna kif din hi maqsuma orizzontalment fi tliet saffi. L-ewwel fil-baxx, bejn wieħed w ieħor sa l-għoli ta' l-altar għandna l-linja tal-pedestal. Din il-linja ddu minn naħa għall-oħra tal-kor. Fiha naraw minquxa bħal qsari bil-fjuri u ċestini tondi jew kornukopja bit-tuffiegħ, għeneb, rummien, u lumi lewn id-deheb fuq sfond aħdar, bħala simbolu tal-frugħa u l-ġid li d-dinja twiegħed lill-bniedem iblah. It-tuffiegħ infatti hu simbolu tat-tentazjoni, tal-pjaċir żieni u pagan, in-nisel tal-firda bejn Alla u l-bniedem. L-għeneb ukoll hu simbolu tax-xalar bla rażan, iżda jirrapreżenta wkoll il-wegħda tal-ġid ta' l-art li tista' biss issir realta' jekk il-bniedem jibqa' fidil lejn Alla. Ir-rummien, il-frotta bil-kuruna, simbolu tat-tlellix li toffri d-dinja, u l-lumi safrani u sabiħ minn barra iżda jidhaq bik f'tomtu, ukoll huma żewġ frottiet li

bħall-għeneb u t-tuffiegħ, għandhom rabtiet kbar ma' l-Antik Testament.

Fis-saff tan-nofs għandna mbagħad mgħaqquadin flimkien kurvaturi (ir-relikwarji u l-voluti ta' madwaru), linji vertikali (fil-pilastri wara l-kolonni u l-barra minnhom) u oħrajn trasversali (il-festuni u l-kurduni alternati fuq il-kolonni) sejrjn f'direzzjonijiet opposti. Mela fil-parti tan-nofs, id-dehra tal-kor tieħu xejra aktar movimentata; ħarsitna tintilef f'ħafna irqaqat disposti 'l hawn u 'l hemm b'mod stravaganti iżda regolari. B'hekk Gafa' jagħtina idea ta' aktar spazju. L-arkitett hawn mingħajr ma daħħal il-kolonni mibrumin (bħal ma kienu diġa' jinsabu fil-knisja l-qadima) żamm xorta waħda il-moviment ritmiku fil-festuni mxebilkin f'forma ta' spirali madwar il-kolonni. Mela fil-waqt li tinfirex lejn il-ġnub, ħarsitna tittajjar 'il fuq: l-ewwel lejn l-istatwi ta' S. Pietru w S. Pawl (it-tnejn b'idhom mgħollija 'l gewwa, n-naħa ta' San Nikola) u mbagħad lejn l-inkwadru titulari.

Il-Barokk hu stil fejn il-fantasija tal-bniedem tista' timraħ kemm trid. Iżda fis-saff tan-nofs id-dehra tal-kor tieħu wkoll xejra drammatika, permezz ta' kuntrasti li jinħolqu mid-dellijiet (bejn kolonna w oħra) u mill-ħarsa mberna taż-żewġ qaddisin, it-tikmix spiss u tqil tal-komma u l-ilbies ta' l-istatwi bojod li jaċċentwaw il-kuntrast fl-ispażju bejn il-kolonni. Permezz ta' l-istatwi, Gafa' seta' jvarja l-intervall bejn kolonna w oħra fil-waqt li d-dehra tal-kor tibqa' kompatta, armonika w espressiva.

L-unita' u l-kompattezza ta' l-opra prospettika tinżamm l-aktar permezz ta' l-istess linji vertikali (il-kolonni u l-pilastri), orizzontali (il-fregġu u l-arkitravi) u kurvi (il-voluta bl-iskrizjoni fuq l-inkwadru, u l-arkata maqsuma) li lkoll huma dritti u jwassluna għad-dehra tal-Missier Etern f'ċirku tond perfett — it-tielet saff. Għall-kuntrarju mbagħad, minnu joħorġu raġġi diretti fid-direzzjonijiet kollha bi lwien tad-deheb u l-fidda li jdawwlu qtajja t'anġli migmugħin fis-sħab. L-istess raġġi jispicċaw il-koll f'sett arkati oħrajn b'kuruna reġja fil-għoli, sewwa sew fiċ-ċavi, motiv tipiku ta' l-arti barokkali hawn għandu tifsira ċara; il-ħajja tal-bniedem issib il-milja tagħha biss f'Alla, sid u dawl ta' l-univers. Ir-raġġi divini Tiegħu jiddu xorta waħda fuq il-ħolqien kollu, anġli, qaddisin, slaten, nies tat-triq jew ilsiera.

Hawn min ma jirnexxilux jifhem l-arti barokka, bħal min ħaseb li jaħbi t-tieqa tar-relikwarju bl-inkwadru tal-Qalb ta' Gesu'. Xi nsara l-lum meta jħarsu lejn l-absidi u l-kor aktarx iqisu l-iskultura elaborata tagħhom bħala profana. Iżda l-fidili ta' l-imġhoddi xtaqu b'dan il-mod jaduraw 'l Alla u fl-istess waqt jistimolaw għall-fidi s-sensi tagħhom, għax minkejja kollox kien jirnexxilhom jifhmu l-allegorija u s-simboliżmu ta' l-arti.

Nicholas Vassallo D.Litt.