

# L-Għajn il-Kbira – Fontana, Għawdex u rabtiet mal-ilma ġieri



Kitba ta'

**Dr. Keith CILIA DEBONO**

*D.B.A. (Maastricht), M.Phil (Maastricht),  
M.B.A. (Henley), B.Sc. (Maths & Computing)*



## 1.1 Harsa ħafifa lejn ġrajjet ir-raħal tal-Fontana u Għawdex

Il-ġrajja tal-Fontana hija marbuta mal-għejjun tal-ilma li jnixxu f' dawk in-naħat u li minnhom kienu jixorbu nies u bhejjem u mnejn kienu jsaqqu r-raba'. Dan ir-raħal jinsab f'nofs triq bejn il-belt Victoria u l-port tax-Xlendi. Fl-aħħar tas-seklu dsatax, ħafna sajjeda tax-Xlendi li kienu joqogħdu n-naħa tal-Fontana ħallsu mill-bejgħ tal-ħut l-ispejjeż għall-bini tal-knisja il-ġdida tar-raħal. Il-bdiewa ta' dawn l-inħawi kienu jkabbri l-ħxejjex fil-ġonna u kienu jbigħu minnu fil-belt ta' Victoria flimkien ma' prodotti oħrajn. Ir-raħal tal-Fontana kiber bħala subborg taċ-ċittadella tal-belt Victoria u l-ħajja tar-raħal kienet marbuta ma' dik tal-belt fil-qrib. Ma jistax jonqos li r-raba' fertili kien jikkontribwixxi mhux ftit b'mod ġenerali għall-prodott agrikolu ta' Għawdex fiż-żmien meta l-ħidma ekonomika ewlenija ta' dawn il-gzejjer kienet l-agrikoltura (Bezzina, 2005).<sup>1</sup>



**Il-Knisja tal-Fontana**

Fi żmien bikri tal-Medju Evu, il-gżira ta' Għawdex kienet għammiela u kienet tkabbar ħafna qamħ. Fis-sena 1454 il-prezz tal-qamħ fiż-żewġ gzejjer (ta' Malta u Għawdex) waqa' minħabba f'abundanza ta' qamħ f'Għawdex (Wettinger, 1981). Il-produzzjoni tal-qamħ f'dawn il-gzejjer iżda ma baqgħetx tlaħħaq mad-domanda tal-popolazzjoni li kienet tikber kulma jmur – għalkemm bil-mod – minkejja l-mard, il-għaks u l-ħerba li ħallew warajhom furbani minn żmien għal żmien (Leopardi, 1964)<sup>2</sup>. Barra minn dan, il-qamħ, għalkemm meħtieġ ma baqax il-prodott ewlieni ta' dawn il-gzejjer. It-tkabbir tal-qoton (u ħxejjex oħra bħall-kemmun) kien iħalli aktar qligħ. Wara kollox il-Muniċipalitajiet (Universitajiet) ta' Malta u ta' Għawdex kellhom il-privileġġ li jimportaw qamħ minn Sqallija, fejn il-qamħ kien ta' kwalità tajba u kien jinstab bl-abbundanza (Leopardi, 1963). Is-sena 1551 gabet iżda bidla kbira fil-ħajja f'Għawdex, meta qawwa tat-Torok ħabtet għal dawn il-gzejjer u ħabtet lil Għawdex, hekk li għal ħafna snin din il-gżira baqgħet bħalkieku mitluqa. Kien imbagħad meta t-theddida tat-Torok bdiet tbatti li l-gżira ta' Għawdex setgħet tieħu r-ruħ mill-ġdid.

## 1.2 L-Għejjun ta' ilma ġieri fil-Fontana

Bini storiku fil-Fontana hija l-Għajn il-Kbira, jew kif kienet magħrufa fl-antik bit-Taljan bħala *Gran Fontana*. Il-Għajn il-Kbira kienet l-għajn l-iktar importanti minn erbgħa oħra li kien hemm fl-istess inħawi sal-aħħar tas-seklu dsatax u li tlieta minnhom m'għadhomx jeżistu. Il-Għajn ta' Bendu,

<sup>2</sup> Leopardi (1964) huwa tal-fehma illi l-biża minn invazzjonijiet tal-furbani, li kienu frekwenti waslet għall-abbandun ta' għelieqi. Barra minn hekk il-furbani ġieli ħarqu ucuħ ir-raba, qalghu is-siġar u probabbilment anke serqu bhejjem - fatturi, speċjalment din tal-aħħar, li wasslu għal art li ma tirrendix.

<sup>1</sup> [http://www.fontana.gov.mt/about\\_fontana05\\_mt.asp](http://www.fontana.gov.mt/about_fontana05_mt.asp)

imsemmija wara raħal jismu Bendu, hija l-għajn li għadna insibu illum, faċċata tal- Għajn il-Kbira. Biswit l-Għajn il-Kbira konna insibu l-Għajn tal-Loġoġ, imsemmija hekk minħabba tliet loġoġ jew arkati fuq ir-riħ li kellha. Dawn l-arkati reġgħu nbnew mill-ġdid m'ilux, fil-post fejn kienet tinstab din l-għajn. Iż-żewġ għejun l-oħra li m'għadhomx jeżistu huma l-Għajn tal-Bhejjem, għajn b'żewġt iħwat fuq kolonna li kienu jimtlew bl-ilma minn taħt; u l-Għajn tal-Wied, nixxieġha ilma ħierġa mill-blat fil-wied fil-qrib. Ta' min jgħid ukoll illi fil-Fontana teżisti għajn oħra tas-Saqwi, però din tinstab taħt it-Triq Gaspard Le Marchand (Bezzina, 2005).<sup>3</sup>



*Il-Għajn il-Kbira.*

### 1.3 L-importanza tal-Għajn il-Kbira

L-Għajn il-Kbira kienet tiffirma parti minn benefizzju medjevali msejjaħ Tas-Saqqajja, jiġifieri tar-raba'saqwi. L-Għajn tal-Flasselin li nbiet fuqha saret lejn is-sena 1685 minn qassis, Gasparre Azzopardi li kien fil-pussess tas-Saqqajja. Madanakollu, fuq bażi ta' riċerka, nafu wkoll li l-Għajn kellha tisqifa fuqha sa mis-sena 1373. Din hija binja, għamla ta' ħnejjet imsaqqfa li taħthom kienu jistkennu n-nisa meta kienu jaħslu l-ħwejjeġ fl-ilma ġieri fis-sajf jew fix-xitwa. In-nies tar-Rabat kienu wkoll imorru jgħibu l-ilma minn hemm meta l-ilma kien ikun skars (Bezzina, 2005).

Fin-nofs fuq wara tal-Għajn hemm tliet armi, li tnaqqxu fl-okkażjoni tal-bini tagħha fis-seklu sbatax. Dawn huma tal-Gran Mastru Gregorio Caraffa (1680-1690), tal-familja Azzopardi li bnietha u dik tal-Universitas (jew Muniċipalità) ta' Għawdex (Bezzina, 2005)<sup>4</sup>.



*It-Tliet Armi*

### 1.4 Kitba fid-daħla tal-Għajn

L-istoriku Ġan Franġisk Abela (1647) jsemmi kitba li twaħhlet fl-Għajn il-Kbira biex tfakkar lil Pietru Mompalao li kien ġurat tal- Università (ta' Għawdex) u kien bin Franġisku li kien ukoll ġurat tal-istess belt. Din il-kitba illum ma għadhiex tintgħaraf għalkemm jidher il-post fejn tinstab.

Abela jfakkar ukoll kif diversi membri tal-familja Mompalao servew fl-amministrazzjoni tal-gżira ta' Għawdex kemm qabel u kif ukoll wara l-ħbit tat-Torok tas-sena 1551.

Il-fatt li nħasset il-ħtieġa li titwaħhal kitba f' dik il-għajn turi kemm dak il-post kien importanti fil-ħajja ta' Għawdex u r-rabta tiegħu mal-ħajja ċivika ta' din il-gżira.



*L-Iskrizzjoni fuq l-Arma*

<sup>3</sup> [http://www.fontana.gov.mt/about\\_fontana05\\_mt.asp](http://www.fontana.gov.mt/about_fontana05_mt.asp)

<sup>4</sup> [http://www.fontana.gov.mt/about\\_fontana07\\_mt.asp](http://www.fontana.gov.mt/about_fontana07_mt.asp)

Riferenza wkoll għal-plakka li twaħhlet mal-ġenb tal-Għajn il-Kbira u li titkellem dwar dawn il-ħamest eghjun.

## 1.5 Il-familja Mompalao

Il-familja nobbli Mompalao għandha l-origini tagħha fil-provincja ta' Katalonja fi Spanja u għet Malta fi żmien is-slaten Aragonizi. Il-Katalani kienu magħrufa fil-qasam tan-negozju u tal-kummerċ. B'rabta mal-familja Mompalao insibu l-arma tal-familja fil-kappella ta' Santa Lucia fil-Knisja Matriċi ta' San Ġorg fir-Rabat, Victoria. Din tqiegħdet biex tfakkar grupp ta' beneficiċji mħollija b'testment mill-imsemmi Pietro Mompalao fis-sena 1532. Il-familja Mompalao kellha għuspatronat f'dik il-kappella.<sup>5</sup>

Dan ikompli juri kemm Pietru Mompalao kellu għal qalbu l-gid tal-gżira Għawdxija. Il-ħidma tal-familja Mompalao fit-tmexxija tal-gżira ta' Għawdex ma waqfitx minħabba l-invażjoni tat-Torok tas-sena 1551. Hekk insibu lil Garzia Mompalao (bin Pietro) fl-1568 jikri - bħal bosta Għawdxin għonja oħra - propjetà u għelieqi lill-Maltin għal perjodu ta' ftit snin sabiex ipattu għan-nuqqas ta' ħaddiema Għawdxin, b'riżultat tal-invażjoni Torka ta' l-1551 (Fiorini, 1986)<sup>6</sup>

Il-familja Mompalao kompliet tagħti s-sehem tagħha fit-tmexxija tal-gżira ta' Għawdex ukoll matul is-sekli sbatax u tmintax. Il-Gran Mastri għarfu l-kontribut ta' din il-familja, hekk li fis-sena 1732 Calcerano Mompalao u membri oħrajn tal-istess familja ngħataw it-titlu ta' Nobbli u fis-sena 1783, l-Gran Mastro de Rohan ta t-titlu ta' Baruni lil Giovanni Battista Mompalao, membru ta' l-istess familja.<sup>7</sup>

## 1.6 Niċċa tal-Madonna fuq l-Għajn il-Kbira

Fuq l-Għajn il-Kbira wieħed jista' jilmaħ niċċa bi statwa tal-Madonna tar-Rummiena li jingħad li kienet issir festa għaliha quddiemha fix-xahar ta' Lulju. Għal din il-festa, il-Għajn kienet tiżzejjin bil-fjakkoli u bil-qasab li jikber bl-abbundanza, fl-inħawi (Vella Haber, 2012).



**In-niċċa tal-Madonna tar-Rummiena**

## 1.7 Is-siġar tal-qasab fil-madwar u lil hinn mill-Għajn tal-Fontana

Ta' min jinnota illi s-siġra tal-qasab hija indikazzjoni ta' ilma ġieri fl-inħawi ta' fejn tikber. Saħansitra, xitla qaribha tagħha – il-papiru – apparti illi kont issibha bl-abbundanza maġenb ix-xmara Nil fl-Egittu, għadek issibha b'mod speċjali max-xmara Caine f' Sirakuza fi Sqallija. Fil-gżira t'Ortigja f'Sirakuza wkoll insibu l-papiru tikber maġenb għajn ta' ilma ġieri magħrufa bħala Fontana Arethusa<sup>8</sup>.



**Ix-xitla tal-Papiru fejn il-Fontana Aretusa**

Il-Fontana Aretusa hija msemija wara nimfa sbejha – Arethusa – illi tissemma fil-mitoloġija Griega u proprju f'leggenda ta' Ovide fil-*Metamorphoses*. Skont il-leggenda, l-alla Artemis biddlet lil Aretusa f'nixxieġha ta' l-ilma sabiex tiskansaha mill-attenzjoni mhix milqugħa minn Aretusa, ta' Alpheus, l-alla tax-xmajjar. Bħala nixxieġha, Aretusa ippruvat taħrab minn Alpheus taħt l-ilma baħar. Madankollu, Alpheus kompli jkus warjaha sakemm laħaqha u b'hekk tnejn saru nixxieġha waħda illi tiżbokka f'wiċċ l-art t'Ortigja.

Mal-Fontana Aretusa nsibu diversi għejun mqabbdin magħha fl-inħawi taħt l-art, fosthom waħda magħrufa wkoll bħala l-Għajn tal-Ħasselin, hekk imsejja bħala il-*Vecchio Lavatoio* il-għaliex baqgħet tintuża għal dan l-iskop sas-seklu tmintax.

<sup>5</sup> 1575 Rapport tal-Vista tal-Isqof Mgr Pietro Duzzina. Ara <http://www.saidvassallo.com/SME/Benefices-1575.html>

<sup>6</sup> Insibu riferenza li ǧǧib id-data tat-30 ta' Diċembru 1568 ta' kera ta' propjetà '*locum rusticum cum mandris in contrata cortin herrin*' minn Garsias Mompalao lil ċertu Malti, Paolo Vella (*dicto Vizorr*) għal perjodu ta' erba' snin.

<sup>7</sup> <http://www.maltagenealogy.com/libro%20d'oro/mompalao.html>

<sup>8</sup> <http://www.lonelyplanet.com/italy/sicily/syracuse/sights/fountain/fontana-aretusa>



**Għajn tal-Fassel in f'Ortigia, Sirakuza**

### 1.8 Kitba u tpingija dwar l-Għajn il-Kbira u l-madwar

In-nixxighat tal-ilma u l-ħdura ta' madwar l-inħawi ta' l-Għajn saħħru anke lill-barranin illi jżuru lill-gżejjer Maltin. Hekk per eżempju fl-1839, George Percy Badger, fil-ktieb tiegħu 'Description of Malta and Gozo' jagħti ħjiel f'deskrizzjoni kemmxejn qasira ta' triqtu lejn il-bajja tax-Xlendi. Huwa jikteb hekk: 'The road <to Xlendi> is very picturesque, lying through several gardens, well watered by a copious spring, which flows in a small stream through a ravine extending inward about one mile from the beach'.

Il-Għajn il-Kbira kienet ukoll waħda mix-xeni tal-kampanja Għawdxija li laqtet lill-kittieb u pittur ingliz Edward Lear (1812-1888).



**Edward Lear (1812-1888)**

Lear kien iħobb jivvaġġja u jpingi kull fejn kien imur. Huwa qatta' xi żmien f'Malta fl-1848 u fl-

1866 fejn kellu ħbieb ma' kbarat Inġliži, fosthom lil Evelyn Baring (li aktar 'il quddiem laħaq Gvernatur Generali tal-Eġittu bħala Lord Cromer)<sup>9</sup>.

Lear kellu mħabba speċjali lejn ġmiel in-natura u partikolarment issaħħar mis-sbuħija tal-gżira ta' Għawdex. F'ittra li ġġib id-data tat-13 ta' April 1866, Lear jikteb lill-Kuntessa Inġliża, Frances Waldegrave, illi l-mawra ta' ġimgha, illi hu kellu f'Għawdex mis-16 ta' Marzu, 1866<sup>10</sup>, kienet waħda mill-iktar pjaċevoli, u bl-għajjnuna ta' Giorgio <kunjomu, Kokali, illi kien il-qaddej li għex miegħu sa l-1883> pingejt kull parti minnha, tul il-mixjiet <fil-gżira Għawdxija> ta' bejn ħmistax u għoxrin mil kuljum' (Banerjee, 2010)<sup>11</sup>. Fost dawn il-pitturi dwar Għawdex insibu *Fungus Rock, Gozo; Rabbato Gozo; Xlendi, Gozo - Scklendi, Gozo*.

It-tpingija tal-Għajn il-Kbira, imsemmija bħala 'Gran Fontana' u li illum tinsab fil-Mużew Nazzjonali tal-Arti, fil-Belt, Valletta saret fl-20 ta' Marzu 1866.



**Gran Fontana (Rabat, Gozo), Edward Lear, 1866**

B'din it-tpingija, il-pittur wera spontanjetà u huwa probabbli illi tpingiet fuq il-post. Din l-ispanjanjetà toħrog ukoll f'xi tpingijiet oħra tiegħu, bħal per eżempju f'waħda minn diversi dwar Wied il-Għasel fil-Mosta imsemmija bħala 'Rocky valley of Musta'<sup>12</sup> u li ġġib id-data tat-3 t'April 1866. Fiha, Edward Lear

<sup>9</sup> Ta min jgħid ukoll, illi Edward Lear kien ħabib kbir ukoll tal-poeta Inġliż Lord Alfred Tennyson li saħansitra iddedikala poezija 'To E.L. (Edward Lear) on his travels to Greece' u anke tal-pittur pre-Raffaellit, Holman Hunt.

<sup>10</sup> <http://www.themuseumoftoys.com>

<sup>11</sup> Letter from Edward Lear to Lady Waldegrave from Hotel della Linacria, Messina, 13<sup>th</sup> April 1866

<sup>12</sup> Yale Centre for British Art, Yale University, New Haven, Connecticut [http://dp.la/item/e74f82cf7e103e18836bacdda4e118b77ba\\_ck\\_uri=http%3A%2F%2Fdp.la%2Fsearch%3Fsubject%3DValley%2B%28landform%29](http://dp.la/item/e74f82cf7e103e18836bacdda4e118b77ba_ck_uri=http%3A%2F%2Fdp.la%2Fsearch%3Fsubject%3DValley%2B%28landform%29)

iħażżeż kemm il-ħin eżatt li fiha pittirha kif ukoll il-ħsejjes illi kien qed jisma' fil-Wied waqt it-tpiġġija.<sup>13</sup>

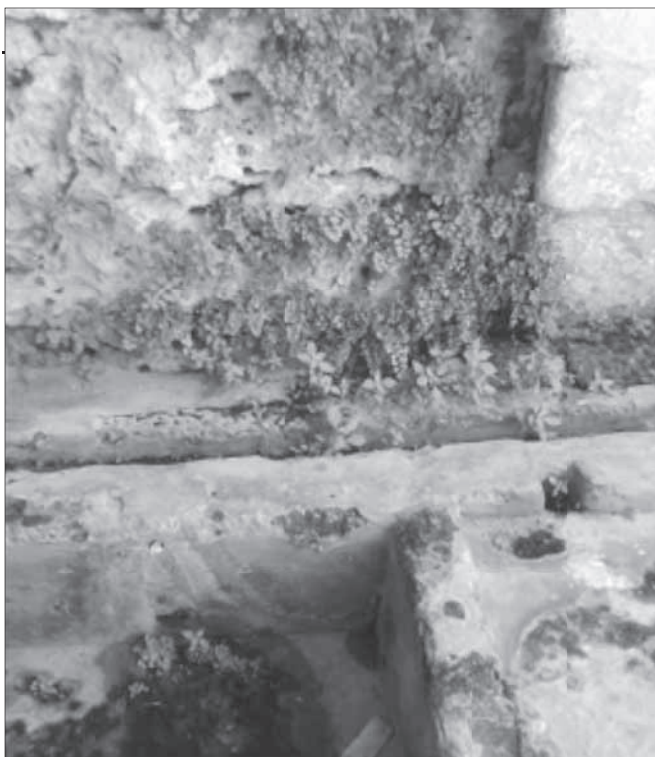
Ta' min jgħid illi l-imħabba lejn l-ivvjaġġar u n-natura kienet tipika tal-Moviment Romantiku, kif ukoll it-tpiġġija fuq il-post (iktar milli fl-egħluq ta' xi *studio*) huma karatteristiċi tal-Moviment Franciż tal-Impressjonizmu, li fi żmien Lear kien għadu fil-bidu tiegħu<sup>14</sup>.

B'din il-pittura Edward Lear ħareġ b'mod sempliċi il-funzjoni ewlenija tal-għajn, permezz ta' mara donnha liebsa bl-għonnella u b'sorra ħwejjeġ għall-ħasil fuq rasha u li sejra takkumpanja xi nisa oħra li jintlemħu fil-Għajn.

## 1.9 Il-Għajn il-Kbira Illum

Minn żmien Edward Lear 'l hawn, il-Għajn tilfet ħafna mill-importanza tagħha għall-ħasil tal-ħwejjeġ, l-iktar b'ħajja iktar imgħaġġla u mgħammra b'magni tal-ħasil li kulma jmur isiru iktar sofistikati. Madanakollu għadek tara min jaħsel il-ħwejjeġ fl-ilma frisk u safi li għadu jġelben għal ġol-ħwat fil-Għajn.

Daqstant ieħor fil-Għajn il-Kbira għadek issib jikber it-tursin il-bir li jsib post umdu biżżejjed u kenni mix-xemx diretta sabiex jikber. Illum it-tursin il-bir m'għadhiex xi xitla komuni fil-btieħi tad-djar daqskemm kienet fl-imgħoddi. Hija għalhekk gost illi għadek taraha tikber b'mod kemmxejn abbondanti f'inħawi bħal dawn inkluż fi xquq kennija fil-blat għoli li jdawwar il-bajja tax-Xlendi.



*It-tursin il-bir fl-Għajn il-Kbira*

Wara kolli ta' min jinnota b'sodisfazzjon illi l-Għajn il-Kbira għadha tagħti lemħa ħajja ta' Għajn tal-Ħasselin, meta tqis illi l-uħud mill-għejjun magħrufa bl-istess isem f'Malta tilfu l-użu u saħansitra s-seħer tagħhom kważi għal kolli.

J'Alla li l-Għajn il-Kbira tibqa' ħajja fostna, sabiex uliedna jistgħu jifhmu aħjar u anke japprezzaw dak kollu illi kienu jagħmlu missirijietna sabiex jitrejqu u jagħmlu użu tajjeb mill-ilma f'art u fi klima illi min-natura tagħha taf tkun xotta u niexfa għal kolli.

<sup>13</sup> Fuq it-tpiġġija, bl-idejn il-pittur insibu kliem bħal '*great hum of bees or flies black birds' song*' '*sitting on a gray rock*', '*mysterious crushy noise*', '*children on the path up to the shrine*'

<sup>14</sup> <http://www.europeana.eu>

### Bibliografija

ABELA, Gian Francesco (1647), *Della Descrittione di Malta del Commendatore Abela*.

BADGER George Percy (1839), *Description of Malta and Gozo*, <http://books.google.com.mt>

BANERJEE, Jacqueline (2010), *The Victorians in Malta: Part II (Society and Culture)*, *The Victorian Web*

<http://www.victorianweb.org/history/empire/malta/2.html>

BEZZINA Joseph (2005), *Dwar il-Fontana*, Sit elettroniku tal-Kunsill Lokali, Fontana,

[http://www.fontana.gov.mt/about\\_fontana01\\_en.asp](http://www.fontana.gov.mt/about_fontana01_en.asp)

EUROPEANA, <http://www.europeana.eu>

FIORINI Stanley (1986), 'The Resettlement of Gozo after 1551', *Melita Historica*, Vol IX, 3, The Malta Historical Society, Malta University Press, 203-244

FONTANA LOCAL COUNCIL, <http://www.fontana.gov.mt/>

LEOPARDI, E.R. (1964), *The Island of Gozo: 1432-1453*, *Melita Historica*, Journal of the Malta Historical Society, Vol 4, 1, 67-71.

LONELY PLANET, *Fontana Aretusa*, <http://www.lonelyplanet.com/italy/sicily/syracuse/sights/fountain/fontana-aretusa>

MALTA GENEALOGY, <http://www.maltagenealogy.com/>

SAID-VASSALLO GROUP PTY LTD, ABN: 411 247 50410, PO. Box 1075 GLEBE NSW 2037, Australia, <http://www.saidvassallo.com/>

THE MUSEUM OF TOYS, Xagħra Gozo, <http://www.themuseumoftoys.com/>

VELLA HABER, Mary Rose (2012), *Nicec fil-Fontana L-Għajn il-Kbira 2012*, [http://www.qalbtagesu.com/PDF\\_other/fontana12.pdf](http://www.qalbtagesu.com/PDF_other/fontana12.pdf)

WETTINGER Godfrey (1982), *Agriculture in Malta in the Late Middle Ages*, Proceedings of History Week 1981 (M. Buhagiar, Ed.)

YALE CENTRE FOR BRITISH ART, Yale University, New Haven, Connecticut <http://britishart.yale.edu>