

# L-inkwadri ż-żgħar fil-knisja tas-Sigġiewi

Minn Dr Nicholas Vassallo D. Litt

Bħala waħda mill-eqdem parroċċi ta' Gżiritna, is-Sigġiewi mal-medda taż-żmien ġabar għadd ġmielu ta' inkwadri u pitturi żgħar li lkoll kellhom u għad għandhom l-istorja tagħhom. Wieħed irid iżomm f'moħħu li hafna minnhom, matul is-snin, qdiemu u nqerdu waqt li oħrajn tlifniehom minhabba raġuni jew oħra. Minn dawn kien hemm numru mhux ħazin ta' ex voto kemm fil-knisja parrokkjali u kemm fil-kappelli tal-kampanja. Madankollu, dawk li baqgħalna xorta waħda huma ta' importanza imprezzabbi għax il-koll flimkien jiffurmaw parti fundamentali mill-istorja tar-Raħal tagħna għalkemm, forsi, xi kultant tant drajnietom li lanqas biss nagħtu kashom.

Ejja nħallu, għal-lum, dawk li huma mxerrdin fil-kappelli qalb ir-raba u nagħtu ħarsa ħafifa lejn dawk li jinsabu fil-knisja parrokkjali, b'mod partikolari dawk l-inkwadri li għandhom sugġett reliġjuż. Għajr għal xi tnejn jew tlieta, tista' tgħid dawn l-inkwadri żgħar huma kollha fuq it-tila. Erbgħa qegħdin fit-transett tnejn kull naħa madwar l-artali tal-Madonna tar-Rużarju u tad-Duluri, erbgħa oħra jinsabu fuq l-artali fin-navi tal-ġnub waqt li l-biċċa l-kbira minnhom jinsabu fis-sagristerija. Hawn ta' min isemmi, qabel xejn, illi f'dawn l-aħħar mija u ħamsin sena il-knisja parrokkjali tagħna għaddiet minn bosta tibdil u taqlib. Bejn l-1862 u l-1865 inbnew in-navi tal-ġnub u saru artali godda. Għall-bidu tas-Sek. XX, il-prospett tal-artali tar-Rużarju u tad-Duluri tbiddel għalkollox billi tneħħew il-kolonna li qabel kienu jżejnu z-żewġ artali.

Madwar dawn iż-żewġ artali, fuq il-bibien tas-sagristeriji u l-kampnari, għandna erba' inkwadri tondi tassew interessanti. In-naħa tar-Rużarju, fuq tal-kampnar, insibu inkwadru ta' San Benedittu Ġużeppi Labrè, **il Pellegrin ta' Marija Santissima** kif sejhulu bosta Rumani matul is-sitt snin li għex f'waħda mill-arkati tal-Kolossew. Twieled fi Franza, fl-1748, minn familja fqira u għex fil-faqar ħajtu kollha. Thajjar kemm-il darba jingħaqad ma' xi ordni reliġjuż, iżda għazel li jgħix ta' *eremita qalb in-nies*, jiġġerra minn belt għal oħra fejn kien jgħaddi jiem sħaħ jitlob quddiem Ġesù Sagramentat u x-xbihat tal-Madonna l-aktar dik ta' Loretu. Wara mewtu, fl-1783, id-devozzjoni lejn Benedittu Labrè malajr xterdet mal-Italja kollha u bosta kienu dawk li qalgħu grazzji bl-intervent tiegħu. Meta fit-8 ta' Diċembru 1881 kien kanonizzat mill-Papa Ljun XIII, il-qima lejn dan il-qaddis infirxet mal-Ewropa kollha u f'Malta bosta kienu dawk il-parroċċi li akkwistaw ix-xbiha tiegħu.

Is-Sigġiwin kienu minn tal-ewwel li qabbd u lil Ġużeppi Calleja, pittur mill-Belt, ipingilhom xbiha ta' San Benedittu Ġużeppi Labrè, anki minhabba li f'ħajtu dal-bniedem, li sar qaddis billi għazel il-faqar assolut, mexa kemm-il darba minn Ruma sa Bari biex iżur il-fdalijiet ta' San Nikola. L-inkwadru – żejt fuq it-tila - ta' fuq il-bieb tal-kampnar sar ftit wara l-1881. Fih Calleja jurina lil San Benedittu, go post imġarraf bħall-arkata tal-Kolossew, liebes l-abitu iswed tal-patrijiet trappisti, mehdi f'estasi ta' talb. Bejn wieħed u ieħor fl-

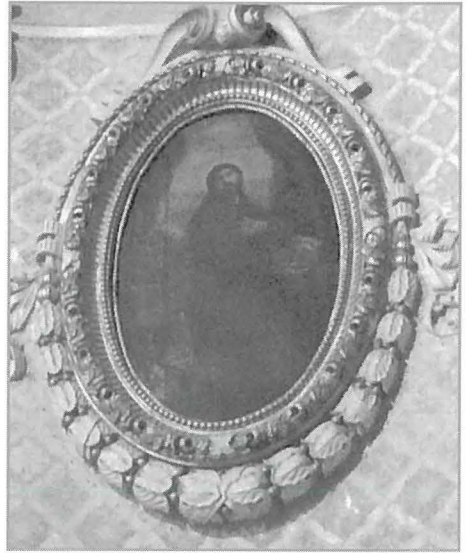


istess snin, ħafna parroċċi oħrajn talbu lil Calleja ipittrilhom inkwadru ta' San Benedittu, fosthom Ħaż-Żebbuġ, iż-Żejtun u San Ġiljan.

### San Benedittu Labrè

In-naħa l-oħra tal-artal tar-Rużarju, fuq il-bieb tas-sagristija, insibu l-inkwadru ta' San Lwiġi Gonzaga, xogħol ieħor ta' Ġuzeppi Calleja impitter fl-istess snin. San Lwiġi għex bejn l-1568 u l-1591, l-ewwel wild fost sebat aħwa. Peress li kien ġej minn ġenituri nobbli, missieru għamel minn kollox biex jagħtih trobbija tipikament aristokratika skont id-drawwiet ta' dawk iż-żminijiet. Fi ċkunitu sa bagħtu jistudja l-letteratura, xjenza u filosofija fi Spanja bil-ħsieb li jrawmu għal karriera politika brillanti. It-tifel kien intelliġenti iżda ta' sbatax-il sena wera x-xewqa li jidħol mal-Ġizwiti. Meta sentejn wara seħhet il-ħolma tiegħu, Lwiġi beda l-istudji tat-teoloġija fil-kulleġġ tal-Ġizwiti f'Ruma. Kien jgħaddi ħinijiet twal quddiem il-Kurċifiss jikkuntempla l-passjoni ta' Kristu jew jgħin lill-foqra. Iżda ma laħaqx għadda żmien wisq li f'Ruma ma faqqgħetx il-pesta. Miet ta' tlieta u għoxrin sena, wara li qabditu l-marda minħabba l-qlubija li wera mal-impestati. Fil-pittura tiegħu, infatti, Calleja jagħtina xbiha ta' San Lwiġi Gonzaga ferm differenti minn dik tradizzjonali. Fil-waqt li f'inkwadri oħrajn issoltu narawh liebes ħwejjeġ tipiċi ta' nies nobbli biex juruna li minkejja li kien ta' dioxendenza aristokratika xorta kien mogħti għall-qdusija, hawn narawh f'estasi, bl-għonq miftuħ bħalma l-pittur Antonio Cavalluċċi fl-1795 pinga lil San Benedittu Ġuzeppi Labrè. Jista' jagħti l-każ li Calleja ra u kien ispirat minn Cavallucci meta pitter l-inkwadru ta' San Lwiġi. Calleja ħallielna wkoll l-inkwadru ta' San Gejtano li jinsab fuq l-artal ta' Santa Marija.

Fis-Siġġiewi d-devozzjoni lejn San Lwiġi Gonzaga tmur lura ferm aktar minn meta sar dan l-inkwadru minn Calleja. Infatti fis-sagristija, imdendel mal-ħajt in-naħa ta' Triq il-Parroċċa, jinsab inkwadru ieħor ta' dan il-qaddis li qabel kien espost fuq wieħed mill-artali tal-ġnub. Iżda meta sar it-tibdil fil-prospett tal-artal tar-Rużarju l-inkwadru l-qadim, peress li hu żgħir, ma setax jitwaħħal fuq il-bieb tas-sagristija b'mod li jkun pariġġ ta' San Benedittu; bilfors kellu jsir wieħed ġdid. Ta' min jgħid ukoll li d-devozzjoni lejn San Lwiġi, sas-Snin Sittin tas-seklu li għadda, kienet għadha mifruxa mhux ħażin fost is-Siġġiwin anki minħabba li hu meqjus protettur tal-istudenti u taż-żgħażaġh. Barra minnhekk peress li l-festa tiegħu taħbat fil-21 ta' Ġunju, qrib l-Ewwel Tqarbina, tal-



*San Benedittu Labrè*



*Fuq il-bieb tas-sagristija: San Lwiġi Gonzaga*

Mużew kienu jxerrdu l-qima lejħ u jqassmu s-santi tiegħu. Xi nies oħra, b'devozzjoni, kienu wkoll iħallu flus biex isir quddies bil-priedka fuq il-ħajja tiegħu. Fost dawn, qrib l-1930, omm u missier patri Ġużè Delia imponew legat ta' sittax-il xelin u tmien soldi kull sena (madwar żewġ Ewro) fuq id-dar li kellhom ma' ġenb il-knisja.

In-naħa tal-artal tad-Duluri wkoll jinsabu żewġ inkwadri żgħar, pariġġ dawk li semmejna hawn fuq, li għandhom storja li teħodna lura qrib it-tliet mitt sena. Fuq il-bieb tal-kampnar naraw inkwadru ta' Sant'Anna mas-Sagra Familja waqt li n-naħa tas-sagristija insibu inkwadru ta' San Mikiel. L-artal tad-Duluri (jew, kif hu ukoll magħruf, **Tal-Agonija** tal-Mulej) bħal dak tar-Rużarju kien ukoll jiġbed il-qima ta' ħafna nies. Matul is-sena fuq dan l-artal, minbarra dawk ta' Ġesù Kurċifiss u tad-Duluri t'Ommna Marija, kienu jsiru bosta festi li għalihom il-prokuraturi għall-funzjoni kienu jesponu inkwadri apposta li mbagħad jitneħħew wara li jispiċċa kollox. Xi wħud minn dawn l-inkwadri, tal-anqas sa ftit snin ilu, kienu għadhom merfugħin fl-Oratorju. Fosthom kien hemm ta' Sant'Anna u San Ġwakkin, tal-Qalb ta' Ġesù u ta' Marija, tal-Anglu kustodju u oħrajn. Fl-1747 Dun Teodoru Balzan ħalla legat ta' mitejn u ħamsin skud għal funzjonijiet f'ġieħ Sant'Anna, l-Madonna u is-Sagra Familja. Huwa ordna li tnax-il skud minnhom imorru għall-festa ta' Sant'Anna. Nhar il-21 ta' Lulju, kienet issirilha quddiesa kantata, bil-vespri u d-daqq tal-orgni u l-priedka; wara kienu jitqassmu wkoll xi flus lill-fqar u lis-sagristan. B'hekk meta madwar mitt sena ilu tneħħew il-kolonna li kienu jdawru dawn iż-żewġ altari, bħal fil-każ tal-artal tar-Rużarju, saru l-inkwadri ġodda li semmejna aktar 'il fuq u jehor ta' Sant'Anna li illum jinsab fis-sagristija.

Inkwadru ieħor ferm importanti għar-Raħal tagħna huwa dak tal-Qalb ta' Ġesù li jinsab fil-kor fuq l-artal tat-titular. Barra mill-valur artistiku tiegħu, dan l-inkwadru, nistgħu ngħidu, għandu valur partikulari minħabba li huwa wieħed mill-ftit xogħlijiet li ħarġu minn idejn il-pittur Ġużeppi Pace, tal-anqas dawk li nafu bihom. Achille Ferres jgħidilna li sar fl-1807. Jidher li l-pittur Pace twieled fl-1755 u kien alljiev ta' Antoine Favray; kien attiv għall-aħħar tas-Seklu XVIII. Inkwadri żgħar oħrajn illum jinsabu fis-sagristija, fosthom ta' Santa Tereza, ta' San Kalcidonju u ieħor tal-Madonna tal-Bonkunsill; kollha jinsabu miżmumin tajjeb u merfugħin b'għożza. Sal-2006 l-inkwadru ta' San Kalcidonju kien fuq l-artal tal-Madonna tal-Karmnu; wara l-kanonizzazzjoni ta' San Ġorġ Preca, tqiegħed minflok ritratt tal-qaddis Malti.

San Kalcidonju huwa martri tal-ewwel sekli wara Kristu. Il-qima lejħ xterdet f'Malta mal-wasla tal-Ġiżwiti f'pajjiżna meta dawn bnew il-kunvent tal-Madonna ta' Manresa fil-Furjana (illum il-Kurja); infatti t-triq bejn il-ġnien tal-Argotti u l-Kurja sa ffit snin ilu kienet imsemmija għalih. Hu meqjus bħala l-protettur tan-nisa li jkunu ser iwelldu. Sal-ewwel snin tas-Seklu XX, San Kalcidonju kien popolari ħafna maż-żgħażaġh għax fir-Randan kienu jsiru l-eżerċizzi spiritwali għalihom hemmekk, il-post minnhom imsejjaħ propju *San Kalcidonju*. L-isem Kalċ, ukoll, kien popolari kemm fis-Siġġiewi kemm bnadi oħra.



*Fis-sagristija: Il-Madonna ma' Sant'Anna*



L-inkwadru tas-sagristija sar mill-pittur Ġużeppi Bonnici (1835-1900); fih naraw lill-qaddis ihaddan l-elmu ta' suldat Ruman filwaqt li qiegħed iserrah fuqu l-Kurċifiss flimkien mal-palma tal-martirju. F'waħda mill-kappelli tal-Imdina jinsab inkwadru bħalu, kważi replika tiegħu.

Tnejn mill-inkwadri żgħar li għandna fis-Sigġiewi li l-aktar kienu jiġbdu l-qima tan-nies huma dak tal-Madonna tal-Bonkunsill u dak tal-Madonna tad-Dawl. Tal-Bonkunsill jixbaħ ħafna lil dak ta' San Lwiġi Gonzaga tas-sagristija: l-istess għamla u daqs xulxin. Huwa wieħed mill-aktar qodma għax jeħodna lura għas-snin 1760. F'dak iż-żmien bdiet diehla fis-Sigġiewi l-qima lejn il-Madonna b'dat-titlu. Fl-1770 Dun Salv Pace, devot kbir tal-Madonna tal-Bonkunsill, malli laħaq kappillan tas-Sigġiewi talab bil-miktub lill-isqof Giovanni Pellerano biex jingħata permess li titwaqqaf sodalità tal-Madonna tal-Bonkunsill. Xi għaxar xhur qabel għadd ta' nies devoti tagħha – bil-permess tal-vigarju - kienu bdew jingābru u jitolbu quddiem inkwadru tagħha, replika tax-xbiha ta' Gennezzano. Tliet snin wara, ingħata l-permess u l-inkwadru, li illum jinsab fis-sagristija, għal bosta snin kien imqiegħed fuq l-artal tal-Erwieħ.

Madwar erbghin sena qabel, is-Sigġiwin kienu daħħlu wkoll il-qima lejn il-Madonna tad-Dawl. Xtaqu li fil-parroċċa tagħna jkun hemm artal iddedikat għaliha iżda l-isqof ma laqagħx it-talba tagħhom minħabba li l-artali kienu diġà ddedikati kollha. Għalhekk tahom permess jagħmlu inkwadru żgħir li, f'jum il-festa, jkun jista' jitqiegħed fuq l-artal tar-Rużarju. Din kienet issir it-tieni Ħadd ta' Novembru. Aktar tard saret ukoll statwa tal-Madonna b'dan it-titlu (l-unika waħda f'Malta) mill-istatwarju Ġlormu Fabri, l-istess wieħed li għamel l-istatwi ta' San Pietru u San Pawl tal-kor. Nistgħu ngħidu li hija waħda mill-isbaħ statwi li jeżistu fil-Gżira tagħna.

Bit-ħabrik tal-kanonku Dun Joe Grech, l-arċipriet prezenti, u tas-sagristan Carlos Borg flimkien ma' grupp ta' voluntiera, dan l-aħħar fir-Raħal tagħna reġgħet iddaħħlet id-devozzjoni lejn il-Madonna tad-Dawl.

Nistgħu ngħidu wkoll li bis-saħħa u d-dedikazzjoni tagħhom ilkoll, dawn l-inkwadri żgħar reġgħu kisbu l-importanza u ħarsien li jixirqilhom. B'hekk nittamaw li nsalvawhom għall-generazzjonijiet ta' warajna.



*Fis-sagristija: San Kalcidonju*



*Fis-sagristija: Il-Madonna tad-Dawl*