



Restawr tal-Istatwa tal-Lunzjata

Estratt mir-rapport ta' Ruben Camilleri Cauchi dwar ir-restawr fuq l-istatwa titolari tal-Knisja tal-Lunzjata, Għawdex, datat 15/5/15. Ir-rapport shiħ hu ffirmat minn Mario u Ruben Camilleri Cauchi, restawraturi.

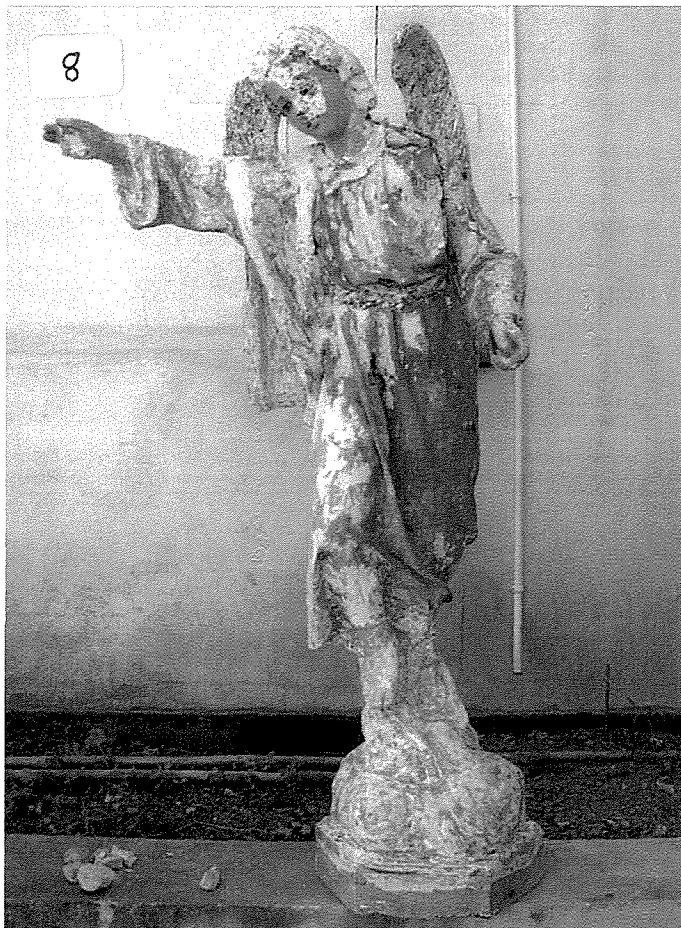
Kif semmejt fl-istima, mal-ewwel daqqa t'għajn kien jidher li l-istatwa kienet għadha fi stat tajjeb f'dak li għandu x'jaqsam maż-żebgħa u d-dekorazzjoni tagħha. Izda, mhux l-istess jista' jingħad għall-istruttura tagħha li kienet iddgħajfet b'mod allarmanti tant li bilkemm setgħet tinqabad u ma titgħaffiġx. Dawn il-problemi huma kollha kaġun tal-umdiġa` li kienet esposta għaliha l-istatwa. Kif irrimarkajt ukoll fl-istima, din il-ħsara, f'qasir żmien, kienet ser tibda ukoll tidher fl-estern. Fil-fatt meta wieħed jifli l-istatwa aktar fid-dettall, jinduna li anke fl-estern, l-aktar fl-induratura, bdew jidhru sinjali inkwetanti. Effett ieħor tal-umdiġa` huwa li wara li taqta' lill-kolla tal-gibs, tibda tattakka l-folja tal-induratura u tikolha, kif jidher sew mir-ritratt. Qed nirreferi għal dawk it-tebġhat forma ta' tikek u li dawn dejjem jikbru maż-żmien.

Din l-istatwa hija tan-nannu Wistin Camilleri, u saret fl-1954. L-añħar li kienet intmesset kien fit-tmeninijiet, meta kien missieri Mario li ddekoraha. Ix-xogħol tar-restawrazzjoni fuq din l-istatwa beda f'Ottubru tal-2014 u sar f'dawn l-istadji:

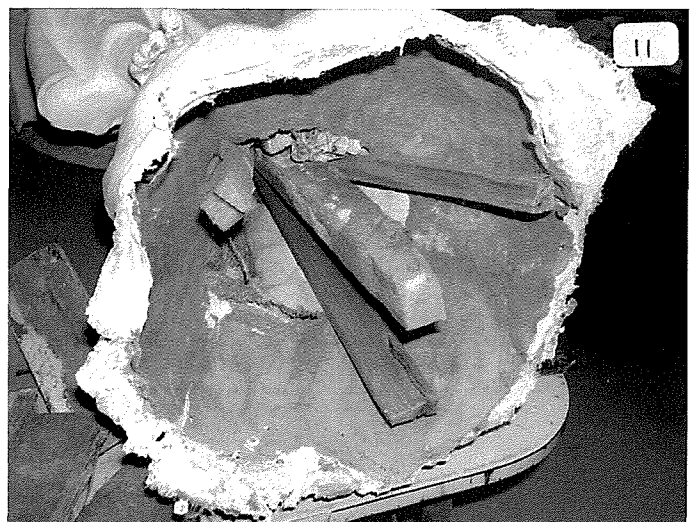
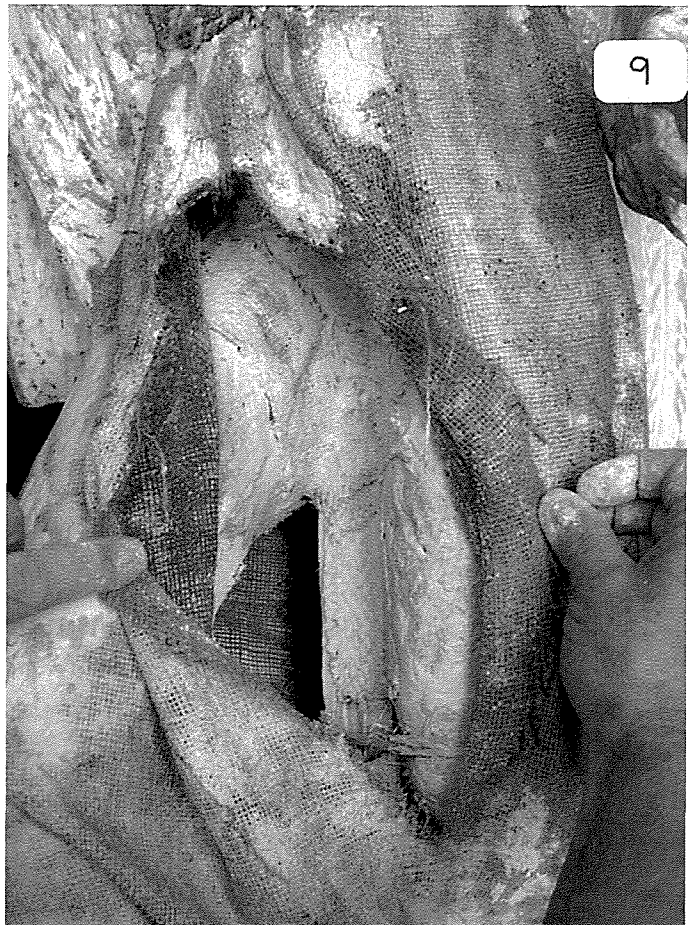
L-ewwel ħaġa li saret kienet li ttieħdu diversi ritratti fid-detall tal-istatwa. Imbagħad l-istatwa tqaxxret miż-żebgħa u l-induratura l-qadima, sakemm sibna l-gibs originali. Dan il-process sar b'attenzjoni ħalli filwaqt li



titneħħa ż-żebgħa u l-induratura, issir l-inqas ħsara possibbli lill-istatwa. Din hi biċċa xogħol diffiċli ħafna u li ħadet ħafna ħin għax wara tant żmien, iż-żebgħa tkun issammet u ssir vera iebsa biex titneħħa. Billi l-bażi kienet dgħajfa ħafna, kienet aktar diffiċli biex titneħħa l-qoxra iebsa taż-żebgħa u l-induratura. Kif tneħħiet din il-qoxra u nkixfet il-bażi, kif konna ħsibna u ktibna fl-istima, l-aktar partijiet li kienu milquta mill-umdiċa` kienu trab. Dan għaliex il-kolla tkun qatgħet u l-gibs jifrar kompletament. Kif jidher sew fir-riratti, dawn il-partijiet faċli tagħżilhom għax kien baqa' biss l-ixkora. Nistgħu ngħidu li din il-problema laqtet bl-istess mod sew lill-istatwa tal-Madonna, kif ukoll dik tal-anġlu.



L-istatwa tal-anġlu kienet tidher aktar imkġhabra għax l-umdiċa`, minbarra l-libsa, laqtet ukoll il-figura tal-kartapesta li tkun taħt il-libsa tal-ixkora. Biex l-affarijiet ikunu agħar, l-anġlu kellu wkoll problema fis-seratizz prinċipali. Is-seratizz, hu l-qafas li fuqu żżomm il-figura u dan kien inkiser min-nofsu. Għalhekk kien jittbandal ħafna. Infetħet dik li ngħidulha tieqa fl-istatwa, fejn l-ixkora tiċċarrat biex stajna naslu sal-ġewwieni tiegħu. Hawn saru t-tiswijiet neċessarji fuq is-seratizz prinċipali, fejn barra li gie msewwi gie wkoll imsaħħaħ permezz ta' njama. Fl-istatwa tal-anġlu nbidlet ukoll il-pidata ma' waħda ġdida għax

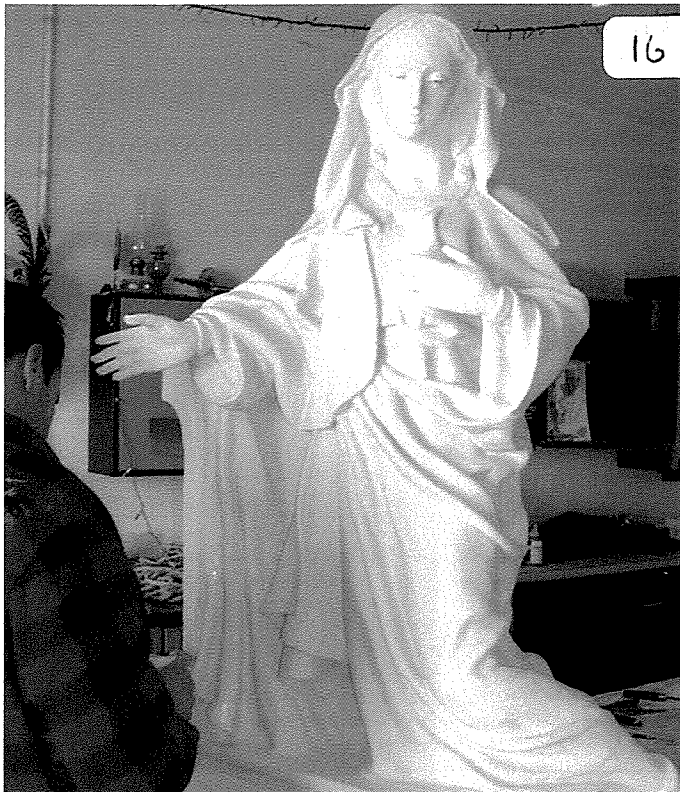


kienet spiċċuta bis-susa. L-injam gie trattat diversi drabi kontra s-susa.

Kien imiss il-proċess fejn l-istatwa terġa' tiġi msaħħa billi tibda tingħata l-kolla. Dan sar b'mod partikulari fil-partijiet fejn il-gibs tfarfar u nkixfet l-ixkora peress li dawn il-partijiet kienu fragli ħafna. Hawnhekk, il-kolla, hekk kif tiġi applikata, taqbad direttament fuq ix-xkora daqs li kieku l-istatwa qed issir mill-ġdid. F'din il-biċċa tar-restawrazzjoni ssir attenzjoni kbira u referenza għal kif kienu l-panneggi originali halli l-istatwa tibqa' kif kien għamilha l-iskultur. Inkella faċli jsir sfregġu. Fil-

każ tal-anglu, qabel sar dan il-proċess, reġgħet saret mill-ġdid parti mill-korp li kienet spiċċat bl-umdiċa, u twaħħlu l-idejn. Tajjeb li wieħed jinnota li x-xogħol li jkun sar s'issa, jammonta aktar minn dak involut biex twaqqaf statwa ġdida... Imma sfortunatament ftit jew ħadd ma jirrealizza x-xogħol li jkun sar s'issa biex ma jintilifx dak oriġinali...

Imbagħad beda l-proċess fejn ingħatat il-ġibs biex terġa' tissoda u tiġi irfinuta l-istatwa. L-istatwi ta' dak iż-żmien ma tantx kienu jkunu irfinuti kif qed isir illum. Għalhekk kien importanti li din titwitta u tiġi irfinuta sew. Din ukoll hi biċċa diffiċili u li tieħu ħafna ħin biex issir sew. Tajjeb li niġbdu l-attenzjoni li din hi l-itwal u l-akbar biċċa xogħol – din tieħu aktar ħin milli biex tintzebagħ u tiżzejjien bid-disinni, kif jaħsbu ħafna.



Dan għaliex wara ftit passati tal-ġibs din titwitta u jerġa' jingħata aktar ġibs u terġa' tinbarax. Il-proċess jirrepeti ruħu sakemm tasal għar-riżultat mixtieq.

Fl-aħħar jibda l-proċess tad-dekorazzjoni fejn wara li jitpitru d-disinni dawn jiġu migrufa fil-ġibs biex tingħata ż-żebgħa ta' preparazzjoni għall-induratura. Tajjeb li wieħed jonnota li għalkemm id-dekorazzjoni saret leali għal dik oriġinali, id-disinni saru b'mod ħafna isbaħ u aktar elaborat fuq disinni oriġinali tagħna. L-induratura saret bil-polikromija. Imbagħad kien imiss il-proċess taż-żebgħa fejn sar l-isgraffit tad-disinni. Fil-fond tal-panneġġi, illum bdejna nagħtu bħal *chiaro scuro* li jiġi applikat permezz ta' *airbrush*. Fl-aħħar inzebagħ il-karnaġġjon f'zewġ passati. Il-pidati u l-ġinokkjatur gew irħamati flok baqgħu kulur l-injam kif kienu oriġinarjament. B'hekk ir-riżultat kien aktar rikk.



Għal min kapaci japprezza biċċa xogħol artistika bħal din, faċli jinnota li l-istatwa saret aktar rikka u ta' livell oġġla f'dak kollu li għandu x'jaqsam mal-irfinar, żebgħa, induratura u dekorazzjoni kif ukoll il-karnaġġjon tal-figuri. Naturalment dan ifisser ħafna u ħafna aktar xogħol involut.

Nagħliqu dan ir-rapport fuq l-intervent tar-restawrazzjoni ta' din l-istatwa billi niringrazzja, lir-rettur tal-kappella Mons. Karm Borg tal-fiduċja li wera fina meta afdalna din il-biċċa xogħol li kienet lesta għall-festa tal-2015.

