

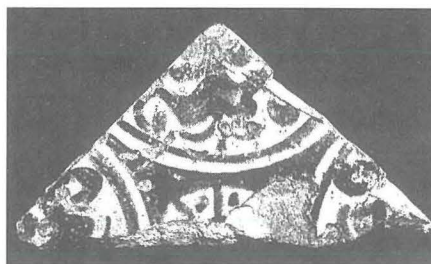


Misturha

Joseph Abela



Fl-1939 saru numru ta' sejbiet arkeoloġiki madwar Malta inkluża l-Isla. Fost dawn is-sejbiet insibu li fil-5 t'April ta' l-istess sena f'Hal Far xi haddiema waqt il-hidma taghhom u b' koincidenza sabu qabar antik bil-fdalijiet fragli ta' raġel xwejjah flimkien ma' xoghol tal-fuhhar, żewġt fanali ta' daqs medju u amfora. L-ghada meta kienu qieghdin jithaffru xi trinek fi Triq il-Korsa ġewwa l-Marsa tfaċċaw fdalijiet ta' struttura ta' l-epoka Rumana bi kwantità ta' ċaqquf ta' stil Ruman u li kienu lokalizzati kwazi 10 piedi jew 3 metri l-isfel mill-livell tat-triq. Fid-29 ta' Mejju 1939 fil-Gudja fil-lok maghruf bhala Il-Ġiardina ta' Karmusa madwar 70 jarda jew 63 metri fid-direzzjoni tas-sud mill-knisja parrojali tar-rahall qabar pekuljari ġie skopert u rriżulta li kien wiehed tal-Feniċi.



Parti minn maduma tal-villa



Mostra tad-disinn tal-madam

F'Mejju 1939 tfaċċaw xi kmamar u arkovi maqtughin fil-blat fil-post numru 18 Vicolo Giardino, illum Triq il-Ponta. Fl-antik din it-trejqa kienet maghrufa bhala Sqaq il-Bajd ghaliex jinghad li kienu jittrabbew it-tiġieġ u jinbiegh il-bajd. Il-post kien jaghti ghas-sur viċin il-Bwejba u l-imhażen tal-kurdara tat-tarzna. Ta' min jinnota illi ghadha tidher il-parti ta' fuq ta' l-imsemmiha bwejba li maż-żmien kienet imbarrata ghaliex spicċa l-użu taghha kif ukoll it-tibdil fil-livell ta' quddiemha. Fi kliem iehor dan is-sit skavat huwa propju taht fejn jinstab il-kazin tal-banda. Inizjalment l-analiżi u sussegwentament il-konklużżjoni dwar is-sejba kienet wahda żbaljata ghaliex l-iskoperta ġiet datata bhala wahda li kienet ta' żmien ir-Rumani

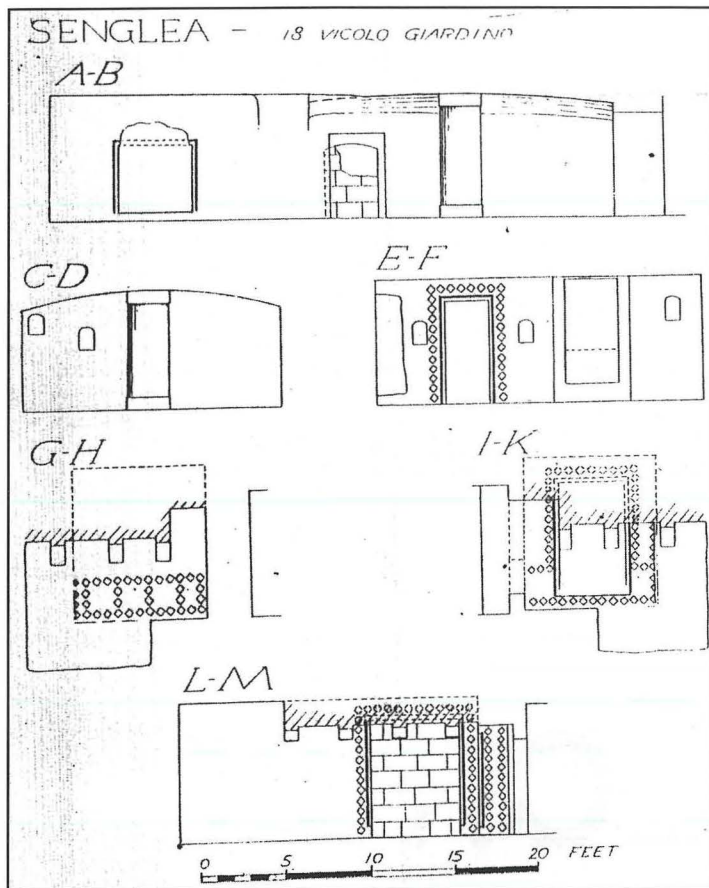
jew madwar 850 sena lura fl-istorja. Ghaldaqstant dan il-kumpless ġie deskritt bhala tempju Rumanesk u katakombi. L-entuzjażmu esaġerat ta' l-arkeoloġista li skopra din is-sejba setgħa kien il-kawża li wasslitu għal dan l-anakroniżmu, u ghaldaqstant l-awtoritajiet governattivi permezz tad-Dipartiment tal-Mużewijiet harġu komunikat dwar is-sejba biex jilluminaw lill-pubbliku inġenerali.

Naturalment ir-residenti Sengleani espremew ferh u entusjażmu rigward l-iskoperta li għal xi żmien kienet it-topik tal-ġurnata. Il-ġurnali kemm dawk mitbugħa bil-Malti kif ukoll bl-Ingliż taw spazju lil dan l-avveniment, iżda l-ewwel ma deher kien artiklu tal-kixxief li kif riferut aktar 'l fuq ta informazzjoni mhux konċiża. B' riziultat t'hekk u biex il-popolin ikun istruwit dwar il-kxif tas-sotterran id-Dipartiment tal-Mużewijiet organizza wirja temporanja permezz ta' ritratti, kampjuni tal-mattunelli kif ukoll xi fdalijiet tal-fuhhar tas-seklu tmintax li tqieghedu fil-kantini aktar tard. Il-wirja saret fil-Mużew Nazzjonali fil-Belt matul il-hinijiet ta' l-uffiċju.

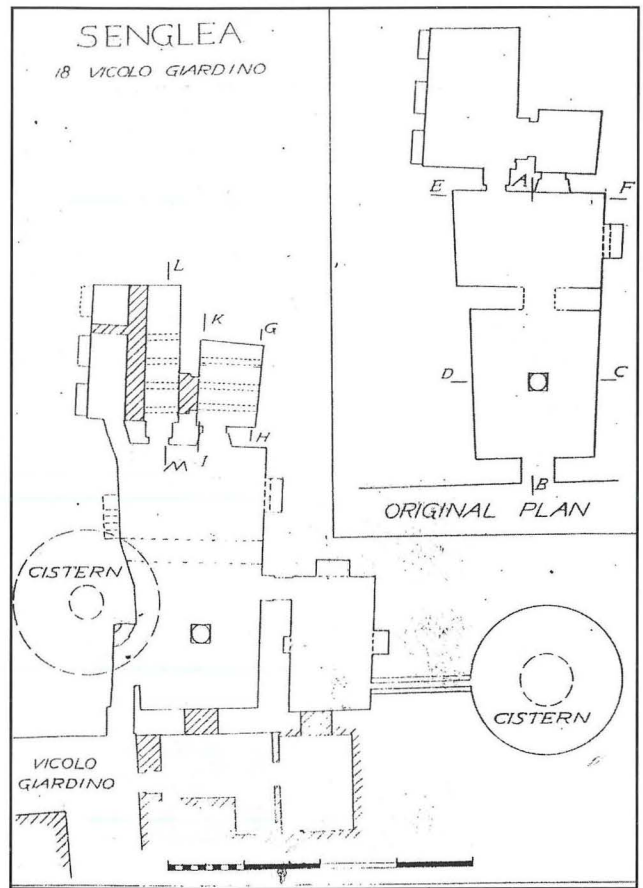
Ir-rapport mahruġ mid-Dipartiment tal-Mużewijiet iddeskriva s-sit fl-istat ta' meta kien skopert kif ukoll tniżzlu l-qisien prinċipali biex ġew irregistrati fir-rapport anwali tal-mużewijiet għall-istess sena. Is-sotterran irriżulta li kien xogħol tas-seklu sittax propju fiż-żmien meta l-Ordni ta' San Ġwann beda' jopera f'Malta sa mill-1530. Il-kumpless jikkonsisti f'numru t'arkovi u kmajriet imhaffrin fil-



Il-kolonna tas-sotterran



F'A-B u C-D tidher il-kolonna
L-M jidher l-aċċess imblukkat



Il-pjanti tas-sotterran

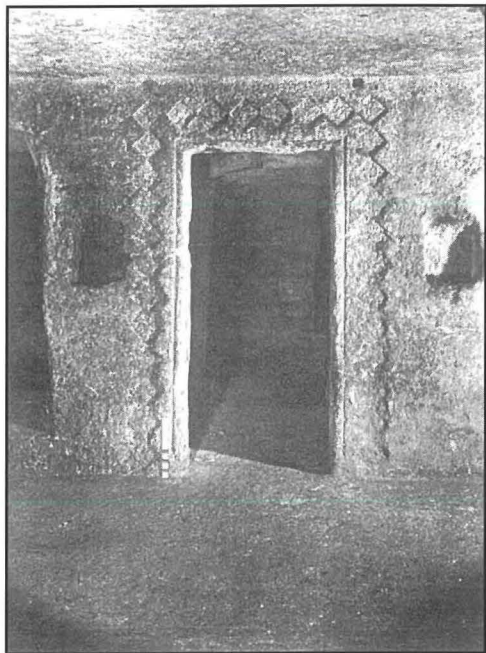
blat u aċċessibli għal xulxin li flimkien jiffurmaw il-kantini ta' dar kbira li kienet mibnija fuqhom. Is-sotterran huwa magħmul minn kamra kbira f'ghamla rettangolari u f'tarf minnhom kolonna goffa u tonda tappoġġha s-saqaf, u f'nahha tal-kamra hemm bokka li taghti għal tlett kmajriet li oriġinalment kienu tnejn. Lejn il-lemin thaffret bokka ohra li tinfed għal kamra rettangolari u li maż-żmien inbidlet f'giebja; f'tit passi ' l bogħod instabu l-fdalijiet ta' ċumnija tas-shana u ohra li permezz tagħha titfa' d-duhhan għal barra. Fid-direzzjoni opposta toqba ġewwa l-blat twassal lejn giebja ohra mhaffra f-forma ta' fossa tal-qamh bid-dahla principali tagħha tinsab barra.

Il-bniedem fin-natura tiegħu dejjem ta każ biex iżejjen il-postijiet fejn jabita u kull epoka kellha l-istil partikolari tagħha; notevoli huma dawġ il-ftit djar antiki li baqa' ġewwa beltna mibnija fuq stil barokk li juru ċertu guffaġni jew bombastikita fis-sura u fid-disinn. L-istil barokk kemm fl-arkitettura, skultura, pittura,

ghamara u anke mużika kien moda u komuni hafna fl-Ewropa u f'Malta bejn is-seklu sittax u nofs is-seklu tmintax, u kien ta' ispirazzjoni u influenza għad-disin modern. Irrococo li huwa stil aktar leġġer li beda' diehel wara l-barokk u ta' min isemmi li l-belt kapitali tagħna hija klassifikata bhala belt barokka. Dan is-sotterran ma' kienx eċċezzjoni u d-disinni taw indikazzjoni ċara ta' meta thaffru l-kmamar. Id-dekorazzjonijiet intgħamli f'ringieli ta' figuri ta' forma ta' romblu bl-anguli oblikwi bejn wiehed u iehor ta' daqs ta' 5 π pulzieri jew 13 il-ċentimetru kwadri. Aktar kmieni id-dekorazzjonijiet kellhom mattunelli jew madum żmalt bil-lostru, whud minnhom kellhom disinn ikhal, kulur popolari wkoll għad-dekorazzjoni fil-pajjiżi ta' l-orjent. Maż-żmien meta l-kmamar ma' kienux aktar abitati xi hadd nehha numru ta' mattunelli minn posthom u mill-laqx li nstab fl-art l-arkeoloġisti ikkonkludew illi kienu tnehew f'tit qabel l-1939. Il-mattunelli kienu popolari hafna

sa mis-seklu sittax u kont issibhom iżejnu t-twieqi ta' bosta mid-djar f'Malta. Id-dekorazzjonijiet tas-sotterran jisspikkaw għaliex inhadmu b' sengħa kbira u jiriflettu l-hila ta' min għamilhom meta tqis li kienu inhadmu għall-Villa tal-Gran Mastru Spanjol Juan d'Homedes. Matul iż-żminijiet fl-Isla bosta sotterrani ta' l-istess karattru ġew mirdumha biex servew ta' pedament biex inbnew djar godda bħal ma' ġara fis-seklu tmintax.

Kitba interessanti f'wiehed mill-ġurnali lokali fit-taqsim tal-letteratura deher artiklu fejn l-artikolista ikkritika l-konklużjoni bikrija li kienet poġġiet il-kumpless fl-era Rumana. L-artikolista irrimarka illi l-kolonna msemija m'għandhiex il-karateristiċi biex tikwalifika għal wahda Rumana għaliex mhiex ta' stil doriku minhabba li fil-queċcata tagħha m'hemmx l-istruttura rettangolari li tipikament tkun dekorata bi speċi ta' nokkli vertikali, kif Vitruvio sejhilhom *tuscanicum*. Huwa ssokta



Parti mid-dehra tas-sotterran

illi kolonna ta' dak it-tip tissejjah ta' l-iskallin jew sqallin, naturalment ghax kienet komuni hafna hemmhekk.. Ghalkemm l-artikolista ta l-indikazzjonijiet tal-karattru ta' kolonnar Ruman huwa ferm diffiċli li tasal ghal ċerti konklużżjonijiet. Kienet prattika kemm f'Malta kif ukoll f'pajjiżi oħra illi bosta kolonni kienu reċiklati jġigifieri kien prattiku illi jintużaw kolonni aktar antiki li ma' kellhom l-ebda użu u ntużaw għal strutturi ġodda. Eżempju tipiku huwa dak tal-kappella li hemm fil-Forti Sant'Anġlu li meta sar xi tibdil fiha propju fi żmien l-Ordni ta' San Ġwann intużat kolonna Rumana. Fil-każ tal-kumpless ta' taht il-każin wisq probabbli ġara l-istess u meta wiehed jirrifletti jara li r-riċiklaċċ huwa kuncett bikri li wara kollox jiffranka x-xogħol u l-flus, f'kelma wahda ghaqal. Għas-sahha ta' l-argument fit-truf tal-kolonna hemm speċi ta' bażi ftit ċentimetri 'l fuq mill-art jġigifieri l-mudellatura. Hawnhekk l-iskop tal-mudellatura kien biex serva bhala *spacer* fis-sens li peress li l-kolonna kienet iqsar mill-gholi tal-kamra il-mudellatura imliet il-vojt bejn is-saqaf u l-art.

L-ghan li l-Ordni għażel l-Isla biex jużha bhala post ta' villegġatura minbarra għas-sbuhija naturali kien għal raġunijiet ta' loġistika għaliex kienet qrib il-Birgu. Hemmhekk

kien hemm il-konċentrazzjoni ta' l-amministrazzjoni u tal-flotta u f'każ t'emergenza l-Gran Mastru kien jaasal malajr in-nahha l-oħra. Il-Villa ta' d'Homedes, li nbriet kontemporanjament mal-famuża Villa Belvedere fl-Italja, hija meqjusa bhala xempju tal-villel u oqasma li nbnew f'Malta aktar tard. L-iskop ewlieni tas-sit kien li jservi ta' rikreazzjoni għal Gran Mastru u għal mistidnin tiegħu, u wara li kien imur idur mal-ġnien enormi kien jippranza u jistrieħ għall-kenn u l-frisk tal-kmamar. Il-Villa kellha għadd ta' kmamar li whud minnhom imhaffrin fil-blat biex jilqgħu l-mistidnin, jakkomodaw il-familji tas-servjenti u xi kmamar oħrajn li servew bhala ufficċji ta' xi impjegati. Dan kien l-istil ta' mistrieħ tan-nobbli u l-aristokratiċi fost oħrajn tal-pajjiżi Ewropej. Il-ġeoloġija ta' l-Isla sa' mill-qedem kien fiha hafna dislivelli f'bosta direzzjonijiet u dan il-fatt għadu evidenti bin-numru relattivament kbir ta' telghat u turġin imferxin madwar beltna. Maż-żmien kawża ta' l-iżvilupp li xi kultant kien b' ritmu mghaġġel hafna, partikularment meta l-fundatur tal-belt ma' kellux sabar biex jaraha tissawwar, il-kumpless intradam u setgħa kien il-każ li dan kien mellej u n-nahha ta' quddiem li kienet thares lejn il-Birgu kienet

mikxufa u n-nahha ta' wara kienet tiġi mal-livell ta' l-art jew ta' xi mghodija. Inizjalment l-iskop kien li l-istruttura ma' ttelex mill-veduta panoramika tal-madwar, il-ġnien imzejjen bil-funtani, mimli b' diversi xtieli u fjuri, siġar fosthom taż-żebbuġ, fawna flimkien mal-bahar, għaliex kienet mibnija maqtugħa fil-blat li kien itarraġ. Din il-Villa li oriġinalment kienet loġġa għal kaċċa sa mill-1537 kienet imkenna mill-ġnub tagħha bejn iż-żewġt għoljiet, dik fejn illum insibu l-Bażilka u l-oħra fejn hemm il-knisja tal-Portu Salvu. Il-format tat-terran imtarraġ kien ta' vantaġġ għat-tisqija tax-xtieli għaliex permezz ta' trinek u kanali magħmula mill-ġebel u oħrajn miċ-ċomb imferxin mal-ġnien l-ilma kien jaasal f'bosta rkejjen permezz tal-gravita. Il-Villa kienet ta' prestiġju u dominanti għaliex kienet kważi fil-qalba tal-peninsula u l-attività ewlenija kienet il-mawra tal-Gran Mastru u okkażjonalment ma' xi mistidnien distinti. Kull żvilupp sehh 'l barra u madwar il-konfini tal-Villa li jixbah liċ-ċrieki tal-mewġ kawżati minn ġebli mitfugħa fil-bahar, però t-toroq il-ġodda dejjem imfasslin f'għamla dritta u bl-iskontri perpendikulari magħhom. Mill-esperjenza miksubha minn din it-tifsila l-Kavallieri adottaw dan l-arragament għall-belt kapitali u

ghaldaqstant l-Isla kienet il-prototip biex jithejjew il-pjanti għall-Belt Valletta. Minn post kwiet u ta' villeggiatura il-lok inbidel għal wiehed inqas kwiet u urban, fi kliem iehor inbidel bħal mill-lejl għan-nhar.

Bażikament l-arja ta' taht il-każin tal-banda ma' xi passagġi u qtugh iehor huwa dak li baqa' mill-Villa tal-Gran Mastru. Originalment il-kumpless kien akbar u maż-żmien waqa' u ntilef, numru kbir ta' sigar ġew maqtugħa għal raġunijiet militari matul l-Assedju ta' l-1565 u aktar tard La Vallette ipprefera li juża' l-Verdala u l-kolp finali waqa' fuq il-villa fit-Tieni Gwerra Dinjija. Kif juru r-rapporti tal-Mużew għas-sena 1949 il-biċċa l-kbira tal-Villa twaqfet fis-seklu dsatax u l-lok ta' bejn Triq il-Vitorja, San Mikiel, Fuq is-Sur u San Ġiljan reġa nben u inkorpora l-arma ta' l-irham ta' d'Homedes kif ukoll żewġ sqaqin ġewwa blokk kbir.

L-ewwel Gran Mastru f'Malta, l-Franċiż Philippe Villiers de L' Isle Adam kien bena l-*Casa Magistrale* fuq ix-xaqliba l-ohra lejn l-Għar tas-Sirena u għalhekk thares lejn il-Forti Sant'Anġlu. Din il-*Casa Magistrale* nbriet skond kuncetti Rinaxximentali billi tinbena villa minflok kastell minhabba raġunijiet legali li setgħu affettwaw il-fewdu tal-Kastell Sant'Anġlu sa miż-żminijiet tal-medjuevu. Il-Kastell Sant'Anġlu għadda f'idejn il-familja nobbli Maltija De Nava li wkoll kellha xi artijiet fl-Isla bi dritt ta' ereditarju li kien konċedut mir-Re ta' Spanja. Mal-wasla ta' l-Ordni f'Malta l-Kastellan Don Alvaro li kien il-kap tal-familja iddeċieda li jċedieh lill-Ordni għall-hlas ta' 130 uqija fis-sena għal għomru. Qabel il-miġja ta' l-Ordni għal bidu tas-seklu sittax kienet tithallas kera ta' 10 uqijiet fis-sena għall-kiri ta' l-art ta' l-Isla li dak iż-żmien kienet magħrufa bħala Pietra Longa. Aktar qabel fi tmiem fis-seklu erbghatax fl-arja ta' Pietra Longa kien jezisti

t-teritorju ta' ċertu Musebi li kien imiss mat-teritorju ta' Belle Barbare u mal-propjeta ta' ċertu Muscat li għaddieha lil Bonifacio Favato u lil eredi tiegħu. Ir-Re ta' Sqallija kien ta xi artijiet lil Nicolao de Amodeo u lil eredi tiegħu u kellhom l-obligu li jahdmu u jipproduċu l-eqivalenti ta' 8 tommna raba' fis-sena. Meta l-membri tal-familja de Amodeo mietu t-teritorju reġa' għaddha lura għand il-Qorti Rjali u fl-1513 kienet amministrata minn Francesco Grungo. Ix-xorti hażina messet ukoll lil *Casa Magistrale* għaliex l-ajruplani Ġermaniżi harbtuha u llum baqa' biss in-*Nymphaeum*, l-istess eżempju bħal m'hemm fir-rovini ta' Pompej, u d-dekorazzjonijiet imnaqqxa fil-blat f'forma t'arzella. L-awtoritajiet tas-Servizzi Inġliżi stazzjonati f'Malta għarfu u apprezzaw il-ġmiel u l-lokazzjoni tal-Villa u għamlu użu minnha u semmuha Villa Davies.

Nistgħu nġhidu li f'beltna taht wiċċ l-art hemm "belt" ohra siekta meta wiehed jikkonsidra l-ammont emormi ta' blat li thaffer u li tqgħatta mal-medda tas-snin. Ma' jfissirx illi għax s' issa qatt ma' nstabu siti arkeoloġiki bikrin dawn ma' jeżistux fl-Isla; min jaf x' jista' jfegġ fil-futur. L-Ordni ta' San Ġwann minn dejjem hasbet biex f'Malta jinhażen il-qamh u fl-Isla taht Triq il-Vitorja saru fosos relattivament kbar għall-hażna tal-qamh. Dawn il-fosos sa ftit żmien ilu kienu għadhom fi stat tajjeb iżda sfortunatament parti mit-triq ta' fuqhom sfrundat u saritilhom xi hsara. Accidenti jiġru kullimkien iżda l-intervent biex jissewwew il-fosos setgħa irrispetta aktar il-valur storiku tagħhom u kien jimmerithom priorità assoluta. Barra mill-hażna tal-qamh l-ilma kien importanti hafna speċjalment waqt l-assedji u l-Ordni hadet hsieb il-kostruzzjoni tal-bjar jew taċ-ċisterni u fit-triq prinċipali ma' Triq San Ġiljan kien thaffer il-Bir il-Kbir. Insibu wkoll l-Għar tas-Sirena li jingħad li b' mod

naturali l-passagġi jserpu fil-fond tal-blat. Kemm fi żmien l-Ordni kif ukoll fi żmien l-Inġliżi taht is-swar li jharsu lejn Kordin thaffru numru ta' mini għal skopijiet militari u dawn għadhom jeżistu u whud għadhom jintużaw. Barra minn hekk matul il-gwerra armata ta' baqquniera haffru sriebet ta' xelters tista' tghid taht l-Isla kollha. Tlifna arkitettua unika li sa ftit snin ilu kienet għadha tfakkarna f'karattru partikulari ta' whud mid-djar prominenti tal-belt tagħna. Dawn id-djar fi Triq il-Vitorja kellhom mini taht l-art li kienu jissbbukkaw fil-blat tal-madwar l-Għar tas-Sirena u permezz tagħhom is-sidien mingħajr ma' johorgu minn djarhom kienu jtilgħu fuq id-dghajjes tagħhom.

Għal snin twal dak li baqa' mill-Villa ta' d'Homedes għadu mistur u mbarrat taht l-arja tal-Każin Queen's Own. Nisperaw li dan is-sit arkeoloġiku u importanti għall-istorja ta' beltna għadu fl-istess kundizzjoni ta' meta ġie skopert madwar nofs seklu ilu. Peress li l-Isla kienet sofriet bosta mill-attakki tat-Tieni Gwerra Dinjija bil-konsegwenza li tlifna hafna bini antik nahseb li jkun ta' fejda għall-lokal kieku b' kollaborazzjoni ma' min huwa espert f'din ix-xjenza titiehed l-inizjattiva biex dan is-sotterran jingħata l-attenzjoni u sussegwentament jista' jkun ta' benefiċċju f'kull aspett u jitgawdha kemm mis-Sengleani kif ukoll minn dawk kollha li jgħożžu l-partrimonju Malti.

Referenzi

- Birgu – a Maltese maritime city. Vol. 1, 1993
- Bonanno Anthony, Roman Malta. The archaeological heritage of the Maltese Islands, 1992
- Bosio Giacomo, Dell' Istoria della Sacra Religione et Illustrissima Militia di S. Giovanni Gerosolimitano Vol. 2 & 3, 1621
- Castagna Pietru Pawl, Lis Storja ta Malta bil Gzejjer Tahha, 1888
- Mahoney Leonard, A history of Maltese architecture from ancient times up to 1800, 1988