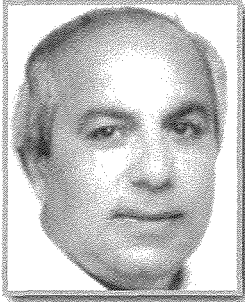


# Il-kultura tas-Salvatur giewwa H'Attard



 Salvu Sammut

Sitt snin ilu f'dan il-ktieb u fl-istess perjodu bdejna nduru pajjiżna u naraw u nsiru nafu kif, meta u fejn kienet jew għadha teżisti l-kultura tas-Salvatur f'Malta u f'Għawdex. Wara li San Pawl għabilna l-Fidi Nisranijja f'pajjiżna, funzjonjiet biss kienu jsiru, u forsi xi forma ta' quddiesa u bil-moħbi. Il-festi kif nafuhom aħna bdew, u kienu jiġu ċelebrati mill-knejjes f'Malta ħafna aktar tard. Minn tal-ewwel kienu trasfigurazzjoni ta' Ġesù u t-twelid tal-Madonna.

Meta l-Insara tal-antik ħarġu minn taħt l-art u bdew jipprattikaw il-fidi fil-beraħ, bdew ukoll jibnu bħal kappelli żgħar. Dawn kienu ddedikati lit-Trasfigurazzjoni u lill-Bambina, kif nafuha llum. L-Imdina kienet minn tal-ewwel li bniet kappella simili. Minn studju li sar fuq il-fdalijiet u l-forom tal-bibien li nstabu f'din il-kappella, jidher li tmur lura għaż-żmien tal-Medju Evu. Bormla, is-Sigġiewi, iż-Żejtun, il-Kalkara, Haż-Żebbuġ, il-Belt Valletta, il-Qrendi, ir-Rabat, H'Attard, l-Għarb, ix-Xewkija u l-Għasri kollha kellhom jew kappella jew artali ddedikati għal dan il-misteru kbir.

Matul iż-żminijiet dawn il-kappelli jew għal ħaġa jew għal oħra spiċċalhom is-sinifikat tagħhom, u bdew jinbnew knejjes u katedrali. Għal dawn bdew jintgħażlu qaddisin biex għamluhom it-titular tagħhom. Għalhekk ir-raħal tagħna hu kburi li l-kultura li kellu minn dejjem għas-Salvatur ma ċaħadha qatt u baqa' jagħmel festa isbaħ minn oħra u denja lejn dan il-misteru.

Fil-kitba tagħna fuq il-kultura tas-Salvatur giewwa pajjiżna, din id-darba mhux se nitbegħdu wisq mir-raħal tagħna. Anzi raħal li jmiss magħna. Qed nirreferi għar-raħal ta' H'Attard. Dan ir-raħal ukoll kellu kappella ddedikata lil Kristu Salvatur. Imma bħal irhula oħra li ġa semmejna fil-kitba ta' snin qabel baqgħet kappella biss. Il-festa titulari saret fuq għażla oħra. F'dan il-kas hija Santa Marija.

Minn bosta kappelli li kien hawn imxerrda ma' Malta u Għawdex niesna biss żammewha, kabbruha u qaddsuha. Aħna għalhekk kburi bis-Salvatur, għaliex aħna l-uniku post li t-titular u l-patron tiegħu huwa s-Salvatur.

F'H'Attard barra l-kappella ddedikata lit-Trasfigurazzjoni kien hemm

oħra li kienet ddedikata għal Annunzjazzjoni tal-Madonna. Żewġ misteri kbar għar-religjon Kattolika. Kellhom ikunu wkoll iż-żewġt irħula li jmissu mal-istess H' Attard.

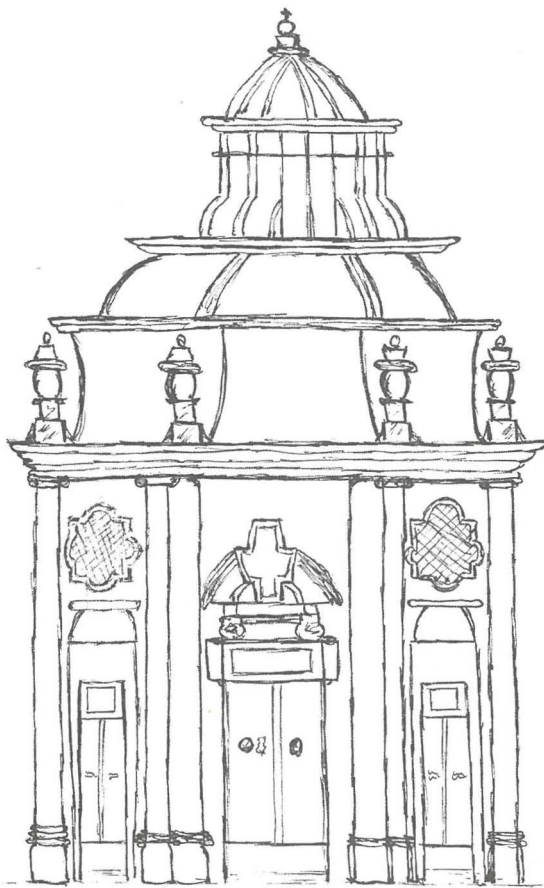
Il-kappella tas-Salvatur li kien hemm f'H'Attard kienet mibnija fi Triq l-Imdina. Skont l-Isqof Molina, din il-kappella kienet ftit bogħod mill-knisja parrokkjali. Fis-sena 1679-1680 l-Isqof Molina għamel viżta pastorali, u fuq il-kappella kiteb hekk: Il-kappella li kemm f'Hal Warda u ddedikata lit-Trasfigurazzjoni hija mibnija u miżmuma tajjeb, bid-dekor kollu li jixraq. Għandha 60 skud imħollija permezz ta' Bulla (Bulla hija kitba magħmula fid-dettal u tkun issigillata b'incira bl-arma ta' min ikun kitibha). Kellha imgħax ta' 8 fil-mija. Fil-festa jsiru primi vespri u quddies letta. Fis-sena 1614 din l-istess kappella kienet fi stat ħazin, twaqqgħet u reġgħet inbniet minn Ġanni Galea li kien joqgħod fl-istess lokalità. Dan ħaseb għal somma flus b'imgħaxijiet għal bżonn tal-festa. Meta għadda xi żmien kienet giet ipprofanata mill-Isqof Balageur; dan ġara għaliex sabha fi stat ta' żdingar

u telqa. Dan ġara fit-12 ta' Dicembru, 1658. Wara xi żmien kien tfaċċa ċertu Marino Mamo mill-istess raħal. Kien ukoll qarib Ġanni Galea li flimkien ma' xi nies oħra offrew ħmistax-il uqija bħala kapital biex tiġi rrangata u tkopri wkoll l-ispejjeż. Dak li ra ħazin Molina gie kollu restawrat, jista' jkun ukoll dak li kellu x'jaqsam mall-bini, imma dan ftit nafu fuqu. Aċċetta wkoll li jsir il-quddies f'jum il-festa.

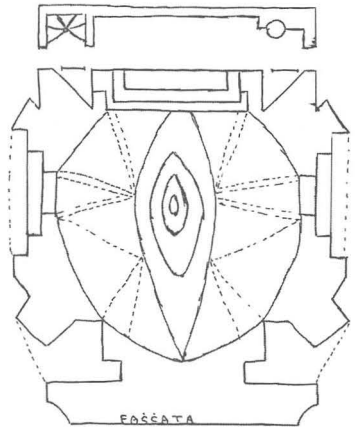
F'Lulju tas-sena 1659 sar digriet fejn l-istess isqof aċċetta l-qagħda u l-benefiċċji ta' din il-kappella. Madwar mitt sena wara, fis-sena 1750, din il-kappella reġgħet



Il-Kappella tas-Salvatur f'H'Attard



DISINN NO I



DISINN NO 2

*Dawn iż-żewġ disinji juru l-kappella tas-Salvatur f'Attard ghamilthom jien, u fi ftit hin. Min tani l-informazzjoni biex nasal ghal dan l-artikolu ma setax jaghtini l-ktieb biex nkun nista' niehu (photo copy). Tal-anqas nafu kif kienet il-Kappella, li llum m'għadhiex teżisti*

giet restawrata. Dan ir-restawr ma jindikax jekk kinux affarijiet zġhar jew kbar, jew jekk kienx fil-kostruzzjoni.

Din il-kappella, jekk tħares lejha mill-faċċata, kienet tidher blokk wieħed, mill-bieb ta' barra sal-koppla bil-lantern b'kollox. Il-kappella kienet għolja xi 28 pied u l-koppla b'kollox kienet għolja 9 piedi oħra. Il-wisgħa tagħha minn barra kien ta' 26 pied. Kienet twila 30 pied b'għaxar piedi oħra li kienet is-sagrastija.

Il-faċċata kellha 3 bibien, bil-bieb il-kbir jiddomina fuq it-tnejn tal-ġenb. Il-kappella kellha forma ottangonali, jiġifieri bi 8 faċċati. Il-ġnub kienu mtawlin aktar mill-oħrajn. Kif diġà spjegajna, fil-parti ta' wara kien hemm kamra li kienet tintuża bħala sagristija. Fuq is-sagrastija kien hemm kamra oħra li biex titla' għaliha kont trid tuża garigor li kien jibqa' tiela' sa fuq

il-bejt. Il-bieb prinċipali kien għoli madwar 9 piedi u wiesa' 4 piedi.

Minn ġewwa kienet tidher ovali. Jekk xi hadd irid iqabbel din il-kappella, jew ikun jaf ix-xebh tagħha, jista' jħares lejn il-kappella ta' San Ġakbu li hemm fil-bidu ta' Strada Merkanti fil-Belt Valletta. Din kienet mibnija fis-sena 1612. Skont kif kiteb Quentin Hughes, fis-sena 1710 kienet giet imkabbra mill-arkitett Giovanni Barbara minn Hal Lija. Dan l-arkitett bravu u mfittex, fis-sena 1694 bena l-knisja parrokkjali tal-post ta' fejn kien għix, li għal hafna studjużi hija ġawhra tal-arkitettura.

Il-kappella tas-Salvatur tar-raħal ta' H'Attard, kienet ta' forma ellittika. Din il-kwalità fil-forma titlob żewġ assi differenti. Qegħdin nirreferu għall-qies. L-ewwel qies, dak magġuri, kien twil 25 pied. It-8 twieqi li kien fiha l-lanterna kienu jipprovdu d-dawl lill-ġewwieni tal-kappella. Biex jizdied aktar dawl kien hemm ukoll iż-żewġ twieqi li kienu fil-faċċata, magħluqin għal aktar sigurtà, fuq il-bibien tal-faċċata li jiġu bejn il-bieb il-magġur. Il-kappella kellha tliet artali tal-ġebel, wiehed fin-nofs, jiġifieri faċċata tal-bieb prinċipali u tnejn oħra fil-ġnub. Kellhom l-iskannelli fejn jitqieghdu l-gandlieri kemm dawk tal-prima kif ukoll dawk tas-sekonda. Kien hemm mensola fin-nofs li fuqha jitqaddes il-quddies.

Fuq l-artal insibu l-kwadru titulari, dak tat-Trasfigurazzjoni. Kien wiesa' ħames piedi u nofs u għoli għaxar piedi. Fuq iż-żewġ artali tal-ġnub kellhom kwadri wkoll. Fuq dak ta' fuq il-lemin konna nsibu l-qaddisin San Kożma u San Damjan u fuq l-artal tax-xellug kien hemm il-pittura tat-twelid tal-Madonna. F'irkejjien ta' madwar kull kwadru kien hemm imdawrin puttini żgħar, li jidhru li kienu qegħdin iżommu l-kwadru. Il-kappella, minn barra, kellha 8 pilastru, mhux bħalma kien jidher fuq ġewwa, li kellha sitta. Għalhekk it-taqsim ta' din il-kappella, permezz ta' dawn il-pilastru, kien joffri disinn tassew studjat. Jekk induru mal-kappella u nibdew mill-bieb prinċipali u mmorru lejn ix-xellug, insibu par pilastru u bieb li fuqu hemm waħda mit-twieqi tal-faċċata. Nimxu aktar u nsibu l-artal iddedikat lill-Madonna. Nimxu aktar u bejn żewġ pilastru hemm bieb li jwasslek għas-sagristija. Hdejh hemm



*Din il-ġebbla hija parti minn wiehed mill-altari li kellha l-kappella. Illum tinsab fiċ-ċentru pastorali li jinsab fuq in-naħa tax-xellug tal-Knisja Parrokkjali ta' H'Attard.*

I-artal maġġur dak tan-nofs, b' dedikazzjoni għat-trasfigurazzjoni. Nibqgħu mexxin għan-naħa tal-lemin fejn insibu l-artal taż-żewġ qaddisin, li jibqa' sejjer għal bieb żgħir pariġġ dak tax-xellug li wkoll għandu tieqa fuqu biex tikkomplimenta l-bieb l-ieħor.

Fuq il-pilastru naraw bħal ark li jdur mal-kappella kollha u jibqa' tiela sal-koppja. Fis-sagrastija kien hemm kwadru ta' San Nikola. Meta kien qed jagħmel il-viżta pastorali tiegħu ġewwa H'Attard, Mons. Dusina kien ipprofana l-kappella ta' San Nikola li kienet fl-inħawi tal-Imrieħel. Għalhekk il-kwadru li kien fiha nġieb fil-kappella tas-Salvatur, eżattament fis-sagrastija. Minn informazzjoni li kienet ingabret ma jindikax li kien hemm aktar kwadri. F'din il-kappella kienu jsiru wkoll festi fuq il-misteri, jew fuq il-qaddisin li kien hemm fl-artali. Kienu jsiru il-primi vespri, lejlet il-festa. Fil-ġurnata tal-festa kien isir il-quddies ukoll. Qabel ma faqqgħet il-gwerra, jiġifieri fis-snin tletin kien jingħad ir-rużarju u tingħad il-via sagra. Għal dan il-għan kienet tindaqq qanpiena biex issejjaħ lin-nies tal-inħawi. Dawn il-funzjonijiet kien immexxihom Dun Ġwann Muscat jew Dun Pawl Said. Nhar l-Għid il-Kbir, kienet issir proċessjoni mill-parroċċa sal-kappella bħala wegħda għall-ħelsien mill-marda tal-pesta. Jekk immorru lura għal madwar xi tmenin sena ilu din il-kappella kienet tintuża biex fiha ipogġu oġġetti relatati mal-armar tal-knisja, jiġifieri kienet isservi bħala maħżen. Din il-kappella ma kellhiex xorti daqs kappelli oħra li hawn imxerrdin ma' Malta. Kellha tinqered f'daqqa minn bomba tal-għadu fl-aħħar gwerra dinjija. Kien il-21 ta' April, 1942 meta sparixxiet għal dejjem, u spicċat borġ ġebel. B'hekk il-gwerra u dak kollu li ġgib magħha ċaħħditna minn gojġel arkitettoniku.

## Kitba oħra

Il-kappella tas-Salvatur li kien hemm fir-raħal ta' H'Attard kienet gawhra tal-arkitettura. Inbniet fis-sena 1500. Kienet twaqqgħet u reġgħet inbniet fis-sena 1614 bi flus Ġanni Galea li kien joqgħod fil-viċinanzi. Reġgħet twaqqfet fl-istess post fejn kienet l-oħra ta' qabilha. Maż-żmien din il-kappella spicċat fi stat ta' abbandun u ttraskurata.

Fiz-żjara li kien għamel l-Isqof Belaguer, ma kellux triq oħra ħlief li jipprofanaha. Wara xi żmien kienet reġgħet ġiet irrangata. Daħlu għall-ispejjes tal-manutenzjoni qraha ta' Ġanni Galea. Dan kien fis-sena 1750. Huwa ta' interess li nsemmu li fuq il-bieb tal-kappella kien hemm imnaqqxa s-sena 1748. X'aktarx li l-pittura tat-titular li aħna nsibuha wara l-artal saret mill-iskola ta' Mattia Preti. Fil-gwerra kienet isservi bħala maħżen għall-armar. Kien fil-21 ta' April, 1942 li din il-kappella sparixxiet minn wiċċ l-art u saret gozz ġebel. Kien wieħed mill-attakki mill-ajru li kien sar fuq

FL-OKKAZJONI TAL-HAMSI ANNIVERSARJU MINN TMIEI IL-GWERRA  
ILLUM 6 TA' MEJJU 1995

F'ISEM L-EWWEL KUNSILL LOKALI TA' H' ATTARD  
INKIXFET MIS-SINDKU L-PROFESSUR HENRY FREUDO

U TBIERKET MILL-KAPPILLAN DUN DIONE CUTAJAR

DIN IL-LAPIDA BIEX TFAKKAR

IL-POST MEQJUM FEJN KIENET SA MIS-SEKLU SITTAH

IL-KNISJA TAS-SALVATUR

MILQUTA U MEQRUDA MILL-GHADU

NHAR IL-16 TA' APRIL 1942

AD FUTURAM REI MEMORIAM

*Din il-lapida tfakkar  
il-post fejn kienet  
imwaqqaf il-kappella  
tas-Salvatur f'H'Attard.*

l-ajrudrom ta' Ta' Qali, li kien ukoll bażi għall-ajruplani tal-gwerra. Mill-ajruport għal din il-kappella hemm tefa' ta' ġebli u kienet inltaqet bil-bomba li suppost kellha tmur fuq Ta' Qali. Fi sena 1995 il-Kunsill ta' H'Attard waqqaf plakka k commemorattiva li tinsab fuq l-istess post fejn kienet din il-kappella li tinsab fi Triq Notabile.

Kitba oħra fuq din il-kappella tgħid hekk: (grazzi għall-Kunsill Ċiviku ta' H'Attard li tani fil-pront l-informazzjoni)

Din il-kappella llum m'għadiex teżisti, giet meqruda bil-ħidma tal-għadu, meta fuqha waqgħet bomba (*direct hit*). Dan kien fil-21 ta' April, 1942.

Il-periklu fuq H'Attard fi żmien il-gwerra kien serju forsi aktar minn fuq irħula qrib. Se nsemmi għaliex.

- A. Daqs mil 'il fuq mir-raħal kien hemm l-ajrudrom ta' Ta' Qali.
- B. Hdejn il-kappella tas-Salvatur fi triq li tieħdok għar-Rabat kien hemm *barracks* fejn kien stazzjonat ir-Riġment BUFFS.
- C. Fit-triq li tagħti minn H'Attard għall-Mosta, xi erba' mitt jarda bogħod mill-kappella kien hemm postazzjoni tas-*search light* li bil-lejl kienet tagħmel dawl għall-kanuni tagħna biex ifittxu l-ajruplani li jkunu qed jittgħu l-bombi fuq l-art.
- D. Fil-għalqa msejha tax-xarolla, li kienet kantuniera ma' Triq Nutar Zarb, kien hemm stazzjonati regiementi tal-Basutos u tal-Mauritius.
- E. Minbarra dan kollu l-qagħda strateġika ta' H'Attard kienet tpoġġi r-raħal f'aktar periklu u tesponih għall-għadu.

Dakinhar H'Attard kien tilef gawhra tal-arti fl-arkitettura. Kienet knisja li kellha għamla aktarx ovali u kellha tliet bibien fuq quddiem. Minn ġewwa kellha xebħ mal-kappella ta' San Ġakbu li hemm il-Belt Valletta. Kienet antika ferm, infatti nbriet fis-sena 1500. Fuq il-mitt sena wara twaqqgħet u reġgħet giet mibnija fl-istess post fejn kienet ta' qabilha. Kien ħallas għall-ispejjeż Ġanni Galea minn H'Attard. Minn danil-punt sal-ġurnata li twaqqgħet

ktibnieh aktar 'il quddiem. Il-glorja li kienet tippossjedi reġgħa tagħhula Marino Mamo fis-sena 1750. Kellha tispiċċa gozz ġebel biex telfgħet lilna gawhra fl-arkittetura. Dan kien fis-sena 1942.

## Informazzjoni differenti fuq din il-kappella ta' interess

Qabel mal-kappella sparrixxiet għal kollox minn fuq wiċċ l-art biex minflokha saret pjazza żgħira u nfetħet triq żgħira biex tinfed fi Triq l-Imdina, il-kappella kellha parti oħra x'taqdi. L-aħħar funzjoni serviet biex tkun post ta' rikreazzjoni u loġhob għat-tfal li kienu joqogħdu fil-viċinanzi. Il-Familja Schembri kellha d-dar tmiss mal-kappella minn naħa ta' wara. Tkellimt ma' waħda mit-tfal ta' din il-familja u tlabtha tgħidli kif tiftakar lil din il-kappella. Rose Caruana hija mizzewġa lil Charlie Caruana minn Hal Lija. Appena saqsejtha kif tiftakar lil din il-kappella, għajnejn Rose mtlew bid-dmugħ, iċċassat lejja u qaltli li missejtilha parti mill-isbaħ memorji tat-tfulija. Wara li ħadet ftit tan-nifs qaltli hekk: "Dejjem niftakarha mwaqqa'. Kien għad fadal biss tliet artali. Wieħed fin-nofs, li kien il-maġġur u tnejn fil-ġenb. Hajt għoli daqs l-artal madwar il-kappella." Fi Triq l-Imdina fejn kienu joqogħdu, ħlief għelieqi ma kienx hemm. Dawk ix-*showrooms* li jidhru illum inbnew aktar 'il quddiem. Il-familja ta' Schembri għax hekk kienu jsibuhom kienu min tal-ewwel li bdew joqogħdu f'dawn il-viċinanzi li kien ukoll ftit 'il bogħod mill-parroċċa ta' H'Attard. Rose kompliet, "Konna niltaqgħu l-aħwa Mary, Jane, Doreen, jien u Vivienne Tanti li kienet toqgħod fis-sqaq. Konna nqattgħu



Dan l-ispazju huwa l-istess wieħed li fih kien hemm qabel il-kappella fi Triq l-Imdina. Fuq il-lemin tar-ritratt hemm triq li ġgħib l-isem Triq is-Salvatur.

granet nilagħbu kull xorta ta' loġhob – noli, ħarba jew biż-żibeg. Fil-kappella konna nidħlu mill-bieb ta' wara li kienet is-sagristija. Il-bieb prinċipali kien imbarrat bil-ġebel u t-tifrik li ħalliet il-bomba meta waqgħet fuqha u garrfitha fi żmien il-gwerra. L-artal tan-nofs, oħti Mary u Jane kienu għamluh id-dar tagħhom. L-artal ta' ġenb minnhom kien ta' oħti Doreen u l-ħabiba Vivienne, u l-artal l-ieħor kien proprjetà tiegħi. Ommi barra li kienet iġġibilna l-ħobż biż-żejt u ikel ieħor, kienet għamlitilna biċċa drapp mal-artali, biex jieħu forma ta' dar.

Konna naħslu l-artal bil-broxx u s-sapun biex ikun nadif eżatt bħalma konna naraw lil ommi tagħmel fid-dar. Tista' tagħmel xemx, tista' tinzel xita bil-qliel, fil-kappella dawn lanqas konna nagħtu kashom. Id-dlam biss kien igieġhna nitilqu mill-kappella. Darba minnhom sajjarna l-bebbux. Tgħidx kemm dam biex l-ilma jibda jagħli. Ma ntihx tort in-nar li użajna kien ġej minn biċċa xemgħa. X'għaġġla kellna, l-aqwa l-avventura! Dak kien is-sabiħ tal-ħajja. Dawn kienu l-mumenti b'nostalgija li għexna fil-kappella tas-Salvatur.”

Għall-aħwa Schembri wasal iż-żmien li jkunu mċaħħda mill-kappella tas-Salvatur meta ġurnata minnhom wasal il-Kappillan Dun Ġużepp Dalmas ma' xi rġiel oħra u bdew iżarmaw l-artali li kien għad fadal ma' xi ġebel ieħor li kien ta' valur. Rose Caruna kompliet hekk:

“Dawn l-irġiel ħadulna mingħajr ma kienu jafu, parti minn ħajjitna, l-parti tat-tfulija li ma tinkwetak qatt. Ħadulna d-dar żgħira li konna għamilna, mgħottija bil-purtieri, nadifa u ndukrata. Id-dar fejn konna nieklu l-ħobż biż-żejt, insajru l-bebbux. Għalina dak kien il-veru tmiem tal-kappella tas-Salvatur. Għalina dakinhar kienet sparixxiet minn wiċċ l-art. Għalina rraġunajna li dik il-ġurnata kienet splodiet il-bomba fuq il-kappella tas-Salvatur.

Għal sena oħra komplejna l-katina li bdejna nġhaqqdu sitt snin ilu bil-kitba: Il-kultura tas-Salvatur ġewwa pajjizna. Ergajna sirna nafu aktar mill-qrib post ieħor li kien iħaddan din il-kultura antika.

Huwa pjaċir, sodisfazzjon u dover li nxandru lil Ġesù fit-Trasfigurazzjoni tiegħu. Aħna kburin li għadna nżommu din il-kultura li fis-6 ta' Awwissu nfakkru lill-Mulej fuq it-Tabor. Grazzi lis-Socjetà Sant'Andrija għall-ispazju li dejjem tagħtni f'dan il-ktieb tant informattiv. Grazzi lin-nies ta' Hal Lija, għall-festa sabiħa u reliġjuża lejn dan il-misteru hekk kbir.

Viva l-Iben t'Alla, li l-Missier isib l-għaxxa Tiegħu Fih.