

Is-Sena Marjana f'Ghawdex *Is-Sur Francesco Pio Attard*

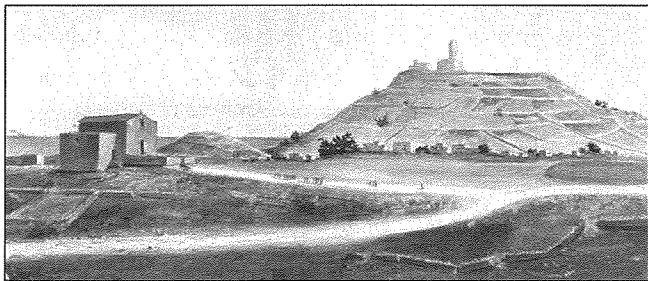
Matul din is-sena, fid-Djoċesi ta' Ghawdex qed jiġi ċċelebrat anniversarju li hu sinifikattiv mhux għall-Ghawdxin biss, imma għall-poplu Malti kollu: dak tal-erba' mitt sena minn meta nhadem u tqieghed f'postu l-kwadru għażiż tal-Madonna Ta' Pinu, fl-1619, xogħol tal-pittur Bartolomeo Amadeo Perugino, li skont teorija riċenti ta' natura storika, kien Malti, iben Francesco mill-Belt Valletta.

Għal din ir-raġuni, fuq xewqa tal-Isqof Mons. Mario Grech, fil-Knisja f'Ghawdex giet imsejha Sena Marjana, sabiex it-tifkira ta' dan l-avveniment tgħin lill-Insara jgeddu l-qima lejn Ommna Marija u jagħmlu tagħhom it-tagħlimiet attwali ta' dik il-grajja straordinarja u providenzjali li kellha bidu proprju minn dan il-kwadru fl-1883.

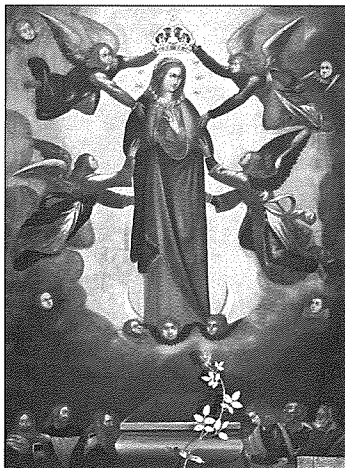
Is-Sena Djoċesana Marjana nftehet fis-Solennità ta' Kristu Sultan f'Novembru li għadda u tibqa' sejra sal-Vgħili tal-Għid tal-Assunta ta' din is-sena.

Kappella prezenti sa mis-seklu hmistax

Fuq il-post fejn illum hemm is-Santwarju Nazzjonali, ilha wieqfa xi forma ta' kappella sa mill-bidu tas-seklu hmistax. L-art, fil-kontrada tal-għolja Ta' Għammar (bejn l-Għasri u l-Għarb), minn dakinhar sal-lum għaddiet minn id għal oħra, u l-kappella mhux darba u tnejn kienet fi stat hażin hafna, tant li lahaq sar il-hsieb ukoll li titwaqqa, haġa li l-Madonna providenzjalment ma ppermettix.



Pittura qadima li turi kif kienet tidher il-kappella Ta' Ġentili, illum tal-Madonna Ta' Pinu, fl-Għarb, lura qabel is-seklu ghoxrin



Il-kwadru tal-Madonna Ta' Pinu. (ritratt: Daniel Cilia)

Din il-kappella fil-kampanja, magħrufa għal żmien twil bhala Ta' Ġentili għal isem il-familja proprjetarja tagħha, fl-1578 għaddiet f'idejn ċertu Filippu (fil-qosor Pinu) Gauci, li daħal responsabbli għaż-żamma tal-kappella. Wara li fl-1615, waqt Viżta Pastorali tal-Isqof Baldassare Cagliares, mill-ġdid instabet f'qagħda hażina, Pinu offra minn jeddu li johroġ il-flus għar-restawr tagħha, u kien hu wkoll li kkummissjona kwadru titulari ġdid tal-Assunta lil Amadeo Perugino, li tqieghed f'postu fl-1619. Hu minhabba f'dan kollu li l-kwadru, u mbagħad il-kappella, is-Santwarju u l-inhawwi kollha, baqgħu sal-lum magħrufa bhala "Ta' Pinu".

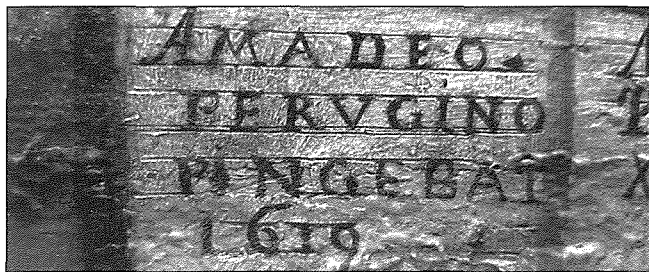
Il-grajja tas-Sejha

Fit-22 ta' Ġunju 1883, Karmela Grima, xebba bidwija mill-Għarb, kienet ġejja lura lejn darha mill-għalqa tagħhom in-naħa tal-Gurdan, filwaqt li kienet qed tghid xi talbiet privati tagħha. Kienu xi l-10.10am, u xhin kienet għaddejja minn hdejn il-kappella Ta' Pinu, semgħet għal darbtejn jew tlieta lehen isejhilha: "Ejja, ejja". Harset lura, u billi ma rat lil hadd, baqgħet miexja. Imma l-lehen ta' qabel tenna: "Ejja llum, għaliex qabel sena oħra ma tkunx tista' tiġi".

Għalhekk, hija reggħet xi passi lura sabiex taqbad il-passaġġ u bdiet miexja bil-mod u beżgħana lejn il-kappella. Xhin waslet, talbet għal xi hin u garrbet hena mhux tas-soltu; u xhin spiċċat it-talb tagħha, qagħdet ittella' u tniżżel taħseb x'sejra tghid iżjed. F'dak il-hin, l-istess lehen reġa' qalilha: "Għid tliet Ave b'tifkira tat-tliet ijiem li ġismi dam fil-qabar".

Frangisk Portelli

Fl-istess żmien, u għal madwar sitt darbiet, il-Madonna Ta' Pinu kellmet ukoll lil Frangisk Portelli, ġuvni twajjeb mill-Għarb ukoll, u qaltlu: "Habrek biex tkun devot lejn il-pjaga tal-ispalla ta' Ibni li kienet magħmula mis-salib, waqt li kien tiela' għall-Kalvarju, u habrek halli anki l-oħrajn ikollhom l-istess devozzjoni".



L-iskrizzjoni fil-kwadru li turi isem l-artist, Amadeo Perugino, u d-data ta' meta pingieh

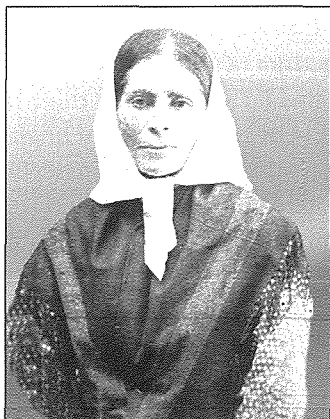
Xi żmien wara, Franġisk u Karmni, li kienu ħbieb, tarfru lil xulxin bl-esperjenzi li kellhom, u għalkemm żammew il-messagg tal-Madonna mohbi minn għajnejn in-nies, iktar tard Karmni qalet b'dan lill-konfessur tagħha, li obbligaha tgħarraf lill-Isqof.

Post ta' devozzjoni kbira

Wara dawn il-grajjiet, id-devozzjoni lejn il-Madonna Ta' Pinu baqgħet dejjem tiżdied. Xhieda tagħha hi l-ammont bla waqfien ta' pellegrini li bdew iżuru l-kappella Ta' Pinu, liema devozzjoni wasslet biex mitt sena ilu beda jinbena Santwarju akbar li jinkorpora fih il-kappella originali.

Flimkien mal-bini tas-Santwarju, id-devozzjoni lejn il-Madonna Ta' Pinu giet ukoll ikkonfermata mill-inkurunazzjoni tal-istess kwadru nhar l-20 ta' Ġunju 1935, haġa li f'dawk iż-żminijiet kienet riservata għall-Kapitlu tal-Bażilika tal-Vatikan u li saret bl-approvazzjoni tal-Papa Piju XI. Ma' dan ma nistgħux ma nsemmux iż-żjara li l-Papa Ġwanni Pawlu II għamel lis-Santwarju nhar is-26 ta' Mejju 1990, u l-Warda tad-Deheb li nhar it-18 ta' April 2010 il-Papa Benedittu XVI poġġa quddiem ix-xbieha mirakoluża tal-Madonna Ta' Pinu. F'din l-okkażjoni hu kien qalilna: "Itolbuha u sejhulha Sultana tal-Familja".

Il-kwadru tal-Madonna Ta' Pinu, maħdum erba' mitt sena ilu, jibqa' l-qalba ta' din id-devozzjoni Marjana. Barra li f'Ġunju 1949, f'għeluq Kungress Marjan li nżamm f'Għawdex, u f'Novembru 1950, fl-okkażjoni



Karmni Grima, li fit-22 ta' Ġunju 1883 semgħet il-lehen mill-kwadru



Franġisk Portelli

tal-festi djoċesani speċjali tal-proklamazzjoni tad-Domma tal-Assunzjoni ta' Marija, kien inħareġ mis-Santwarju biex ittieded fil-Belt Victoria, fl-1983, fl-okkażjoni tal-mitt sena mis-Sejha Ta' Pinu, ittieded ukoll Malta, kif imbagħhad reġa' sar fl-2010 għall-ghoti tal-Warda tad-Deheb.

Żjara tal-kwadru lill-parroċċi Għawdxin

Fl-okkażjoni ta' dan l-erba' mitt anniversarju u s-Sena Marjana, id-Djoċesi ta' Għawdex hadet l-inizjattiva sabiha li bejn is-Sibt 12 u l-Ħadd 27 ta' Jannar 2019, il-kwadru tal-Madonna Ta' Pinu dar il-parroċċi kollha ta' Għawdex u l-Isptar Ġenerali ta' Għawdex, b'waqfa ta' madwar erbgha u għoxrin siegħa f'kull komunità parrokkjali.

Kien mument qawwi li fih il-komunitajiet Għawdxin hassew lil Marija qrib tagħhom, u theggu biex bħalha jkunu qrib tal-oħrajn. Fl-istess waqt, twettaq il-kmand ta' Alla nnifsu, kif qal permezz tal-anglu f'holma lil San Ġużepp: "Tibżax tiehu għandek lil Marija" (Mt 1:20). Dan ġie magħżul ukoll bhala l-motto tas-Sena Marjana.

Marija ssejhilna llum ukoll

Kif għamlet fl-1883 meta sejhet lil Karmni Grima u Franġisk Portelli, Ommna Marija llum ukoll issejhilna, b'mod speċjali mis-Santwarju Nazzjonali Ta' Pinu, biex immorru għandha u hi twassalna għand Binha, b'dak l-amar sabiħ li tagħti lill-qaddejja fit-tieg ta' Kana: "Aghmlu kulma jghidilkom hu" (Ġw 2:5).

Fi kliem l-Isqof Mario Grech, fil-wasla lura tal-kwadru fis-Santwarju tiegħu nhar il-Ħadd 27 ta' Jannar, "issa li wassalnaha lura f'darha, halluni naghmlilkom sejha minn qalbi: *Tibzghux tiehdu lil Marija għandkom!* Marija hija waħda minna, minn ta' ġewwa: insibulha post fid-dar tagħna, nirriservawlha maqgħad biex tpogġi madwar il-mejda tal-familja, u kuljum insibu hin noqogħdu f'it maġenbha nitkellmu magħha, possibbilment bit-talba tar-Rużarju, imma jekk ma għandniex hin, almenu ngħidu dak li talbitna hi minn dan il-kwadru: tliet Ave Marijiet".

Niftakru li Marija qatt ma ssejhilna biex nieqfu għandha biss, imma dejjem teħodna għand Ġesù. F'Ta' Pinu, l-istess misteru tal-Assunzjoni tagħha jfakkarna kontinwament fid-destinazzjoni finali tagħna x'inhi: il-ħajja ta' dejjem fi hdan il-Missier.



Il-kwadru jzur l-Isptar Ġenerali ta' Għawdex f'Jannar li għadda