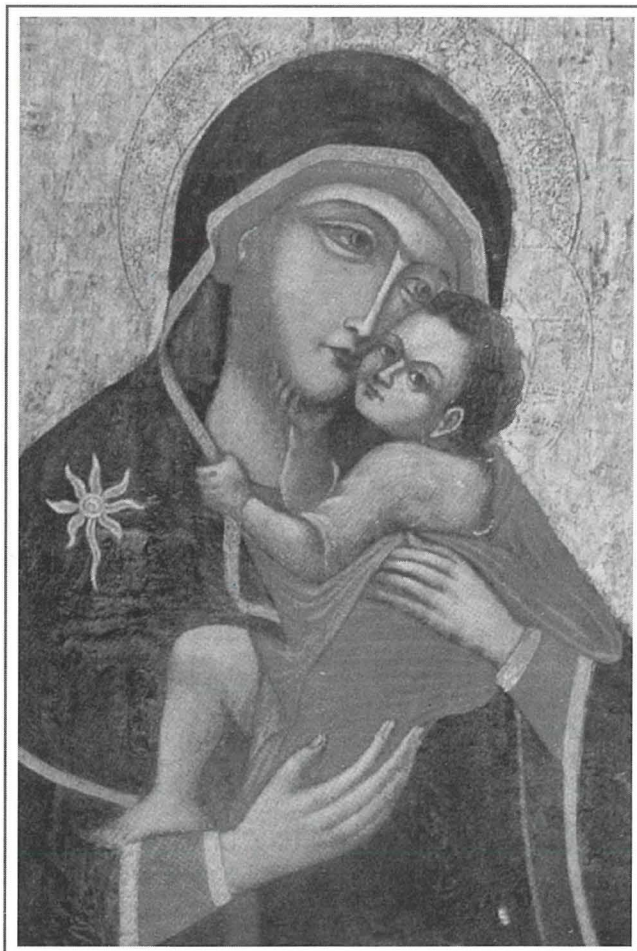


Fl-isfond: Fguri tal-Karmelu, gholja mfahhra mill-Bibbja għall-ġmiel u l-fertilità tagħha

Flos Carmeli – Poezija, Storja u Mistiċiżmu

Bil-kliem latini *Flos Carmeli* (Fjur tal-Karmnu) jibda wiehed mill-isbaħ innijiet marjani medjevali li d-devoti Karmelitani għadhom itennu fid-devozzjonijiet u l-festi ta' Marija liebsa l-Iskapular u l-Mant Bajdani. Hu attribwit lil San Xmun Stock, il-general ta' dan l-Ordni li rabat l-origini tiegħu ma' "ulied il-Profeti" li kienu jgħammru fuq l-għolja Karmel u li kien għaddej minn mumentu diffiċli saħansitra wara l-konferma tal-Papa Onorju III fis-sena 1226. Izda llum hemm storii li huma tal-fehma li dan l-innu ġa kien jeżisti qabel San Xmun Stock u qabel sew ma' l-Madonna ghamlet il-wegħda tagħha lill-Ordni tal-Patrijiet il-Bojod fl-1251. Kemm fit-tfassila ritmika, teknika u estetika tiegħu, u kemm fil-messaġġ, dan hu innu ta' sbuħija li tiġbdek. Imma fuq kollox fih hemm simbolizmu poetiku, mistiku u storiku marbuta ma' din il-muntanja tal-Galilija.



La Bruna (il-Madonna s-Samra), l-ewwel xbieha tal-Madonna tal-Karmnu li nafu biha. Il-patrijiet ġabuha magħhom mil-Lvant meta kellhom iħallu l-Għolja tal-Karmelu. Illum tinsab meqjuma fil-knisja tal-Patrijiet Karmelitani ġewwa Napli.

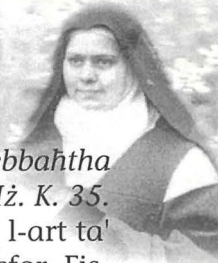
mill-eremiti, li skond Josephus, kienu jilbsu l-abjad u kienu jgħixu fuq il-Karmel. Mhux haġa impossibli. Wara kollox Nazaret hija biss ftit kilometri mbiegħda minn din l-għolja u fi triqtu lejn Ġerusalem fl-aħħar vjaġġ tiegħu li kellu jwasslu sal-mewt, Kristu għadda żgur mill-qrib tagħha.

Isimha jfisser: il-ġnien ta' Alla jew l-Għalqa tad-dwieli tal-Mulej. Żgur post mimli ħdura, siġar, pjanti, fjuri, art għammiela, art li tagħti l-frott. Simbolu ta' ġabra u sbuħija.

L-Għolja

Il-katina tal-Muntanja Karmel tinfirex għal diversi kilometri, tindiehes ma' widien, għejun, nixxieghat u pjanuri għammiela u tixref għall-Baħar Mediterran. L-aktar quċċata għolja tagħha twassal għal 531 metru. Ġa kienet abitata mill-bniedem Neanderthal u nstabu fdalijiet li jehduna għaż-żmien Neolitiku. Jidher li sa mill-qedem kellha rabta ma' dak li hu misterjuż. Ġa fil-qedem il-muntanji kienu meqjusa bħala post marbut ma' l-allat, izda l-Karmel kif jixhed dak in-nom El (Alla) minsuġ ma' isimha, kellha rabta ta' għażla minn Alla nnifsu. Saħansitra l-Eġizzjani f'kitbiet Farawniċi iqisuha bħala Għolja Qaddisa, Rosh Qidshu. Hemm tradizzjoni li tgħid li l-filosfu Grieg, Pitagora, ghamel żmien jgħix fuq din l-muntanja li fuqha jinstabu fdalijiet ta' tempji kemm griegi u kemm rumani.

Għal Lhud għandha rabta ta' muntanja qaddisa. Meta Elija bena hemm artal, il-Bibbja tgħidilna li diġa kien hemm artal ieħor (*Hu raġa' waqqaf l-artal tal-Mulej li kien iġġarraf – Sl. 1, K. 18.v30*). Hemm fuq saret it-taqbida, l-ewwel argumentattiva mbagħad ċerimonjali permezz tal-hruq ta' l-offerta, bejn is-segwaċi ta' Bagħal u l-profeti tiegħu (450 wiehed) u Elija f'isem Alla ta' Izrael. Is-Sultan Ahab li sejjah din il-laqqgħa għażel din l-għolja għaliex kienet ukoll marbuta mal-kult pagan tal-Feniċi li permezz tas-sultana Eżabel kien diehel ukoll fost il-poplu t'Alla. U fuq din l-Għolja baqgħu jgħixu s-segwaċi ta' Elija u Elizew. Hemm saħansitra minn jgħid li Gwanni l-Battista kien fost dawn is-segwaċi u li saħansitra Ġesù tghallem



Il-kittieb tal-Kantiku tal-Kantiċi ixebbah magħha l-isbuhija ta' l-Gharusa: *Rasek 'il fuq, xebbaħtha lill-Karmel (Għanja K. 7. v.6). Iżaija jikteb li sbuħit il-Karmelu għandha mis-sebħ tal-Mulej (Iż. K. 35. v2). U meta l-profeti, bħal Iżaija, Għamos jew Naħum riedu jagħtu eżempju tan-nixfa fuq l-art ta' Iżrael talli jkun dawwar wiċċu minn Alla, jgħidu li saħansitra l-Karmel jinxfef, jidbiel u jisfar. Fis-simboliżmu Ġudajk, din il-muntanja għandha sens differenti mill-muntanja l-oħra qaddisa, il-Muntanja ta' Ġerusalem, li hi l-Muntanja ta' Alla ta' l-eżerċi, rebbieħ, Imħallef u Suprem, filwaqt li l-Karmel hija l-muntanja tas-sbuħija intima ma' Alla.*

F'dan l-imkien mimli poeżija u sbuhija ambjentali u storja misterjuża tweled l-Ordni Karmelitan, twieldet id-devozzjoni lejn il-Madonna li f'żgħożitha wkoll ma kinitx toqgħod 'il bogħod mis-seher ta' din il-muntanja. Bir-raġun il-Papa San Piju X f'ittra tiegħu ta' tisfira mistika lis-šaba żgħira li Elija lemaħ minn fuq il-Karmel: *Maria e' l' oggetto del pensiero di Elia che vede la piccola nube che sale dal mare.*



San Xmun Stock qiegħed jirċievi l-labtu minn idejn il-Madonna. Dettall mill-istatwa tal-Madonna tal-Karmnu f'B'Kara

Poeżija u mistiċiżmu

L-innu *Marjan Flos Carmeli* għandu dawn l-elementi poetiċi li joħorġu mill-ambjent, mill-istorja u mill-mistiċiżmu ma' din l-Għolja.

Is-simboliżmu tal-ward u ta' l-ambjent ma jinstabx biss fl-ewwel vers u strofa imma jkompli jinfirex tul l-għadd ta' strofi li jsawruha. Ħalli qabel xejn nagħtu it-traduzzjoni li l-poeta Karmelitan Patri Anastasju għamel ta' l-ewwel strofi:

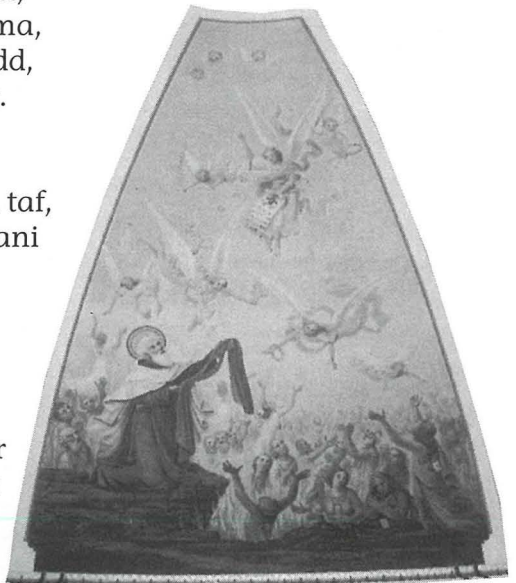
Fjur tal-Karmnu
Dielja tal-frott,
Dielja tas-sema,
Xbejba li trodd,
Ħadd bħalek.

Omm helwa
Bla raġel ma taf,
Lill-Karmelitani
Għolli fuq l-oħrajn,
Kewkba tal-baħar.

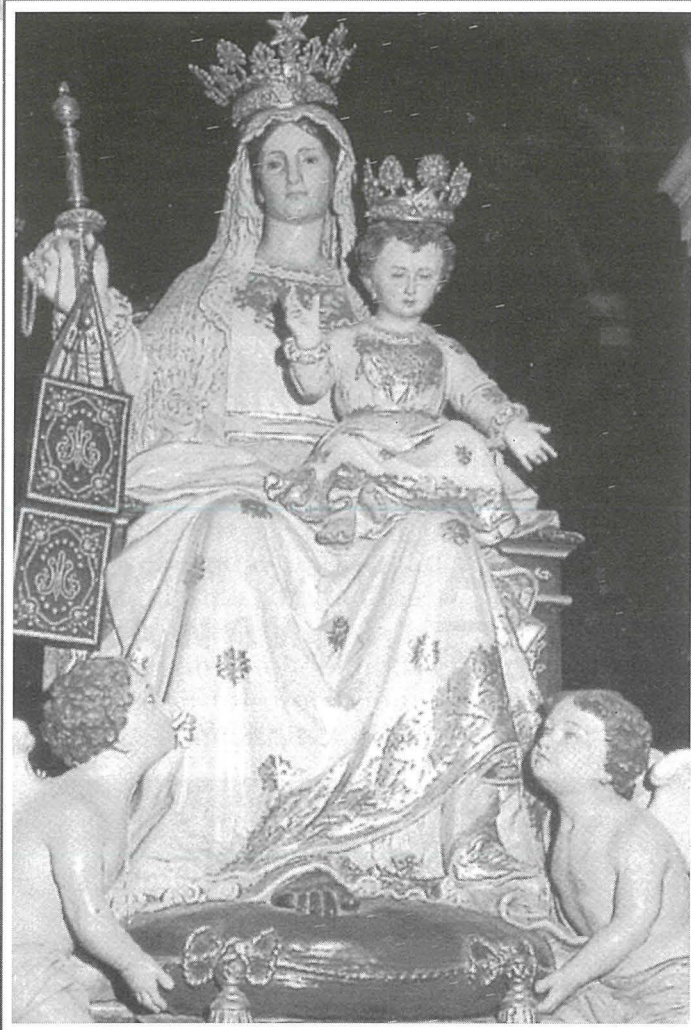
Ġa mill-ewwel strofi l-fjur u l-allużjoni għad-dielja jagħtu xebħ poetiku għall-aħħar. Anzi d-dielja li xxeblek tieħu dimensjoni ċelesti għax

ssir dielja tas-sema. Il-kisja ħadra u mlewna tal-muntanja mfewħa tieħu dehra ġdida bl-allużjoni għall-baħar u għas-sema. Art u sema mhaddna f'dawn l-ewwel strofi. Ma' dawn il-metafori poetiċi tithallat l-istorja u t-talba kif ukoll il-Mariologija, speċjalment tal-verginità ta' Marija.

Il-versi l-oħra jkomplu fuq l-istess stil fejn ambjent u storja ifasslu l-ispiritwalità ta' dan l-innu/talba. Marija hija msejħa *Radix Jesse*, l-Għeruq ta' Ġesse li minnu ħareġ il-Messija. U l-poeta jżid verb floreali meta jgħid *Germinans floscolum*, li jwarrad l-inwar. Is-simboliżmu ta' l-art isir simbolu tal-ġuf li welled lil Ġesù. Ixebbaħ ukoll lil Marija mal-ġilju li jikber qalb ix-xewk: *Inter spinas/quae cresces lillium....* L-allużjoni għall-bjuda tal-ġilju mhix biss waħda marbuta mal-verginità iżda hija metafora mill-aqwa tal-libsa karmelitana fejn l-mant abjad jaqta' sabiħ. U l-istess allużjoni tax-xewk trid



San Xmun Stock bil-labtu tal-Karmnu u l-Erwieħ tal-Purgatorju. Affresk tal-Malta Fra Lwiġ Poggi li jinsab fuq l-Għolja tal-Karmelu



L-istatwa tal-Madonna tal-Karmnu li tinsab fuq l-artal maġġur tal-bażilika fuq l-Gholja tal-Karmelu. Skolpita originarjament fl-1820 mill-Ġenoviż Fra Giovanni Battista Garaventa u milqugħa solemmiment f'Malta fl-istess sena, fl-1932-1933 ġiet irrestawrata kif inhi illum



L-Gholja tal-Karmelu bil-kunvent ta' Stella Maris li jiddomina fuq il-promonotorju ta' din il-katina ta' għoljiet li jagħti għall-post ta' Hajfa, Israel, frott il-hidma tal-Malti P. Gulju Calleja

thares lill-ġellieda. L-innu jasal fl-gheluq tiegħu b'żewġ metafori qawwija u sbieħ: *clavis et ianua paradisi*, muftieħ u bieb tal-ġenna. Il-ġenna ta' l-art rappreżentata mill-Gholja tal-Karmelu ssir il-ġenna eterna u mistika.

Għalhekk il-Flos Carmeli hu innu mill-isbah tal-letteratura meġjevali għall-stil u l-metafori tiegħu, imma wkoll għax hu innu mistiku kif jixraq lill-Ordni li mit-tnissil tiegħu beda fl-intimità u s-satra tal-muntanja qaddisa, li saret il-muntanja ta' Marija, il-Karmel.

Kitba ta' Ġorġ Peresso

HAIR DESIRES by Jessica
UNISEX HAIR SALON

Creative Cuts - Professional Styling
Colouring & Lights - Upstyles
100% Real Hair Extensions

Opening Hours:
Tuesday - Wednesday 9.00am - 5.30pm
Thursday - Saturday 9.00am - 7.00pm

Address: Hair Dresires,
43, F.S. Caruana Street, Birkirkara - Tel: 2144 0525