



## Il-Ganutell

TAGHRIF

Maria Kerr

Grazzi għall-Kappillan Fr David Gauci, erġajt kelli l-opportunita` li nikteb artiklu ieħor dwar il-ganutell li hemm fil-knisja ta' raħal twelidi għal dan il-ktejjeb tal-festa tas-Salvatur.

Naħseb li intom ilkoll taqblu miegħi kemm hi sabiħa l-knisja tagħna, mhux biss ma jonqosha xejn iżda għandha l-aqwa haġa, hi tant maħbuba u għandha nies b'qalb kbira jieħdu ħsiebha fil-veru sens tal-kelma s-sena kollha. It-teżori kollha miżmumin bl-aħjar mod halli b'hekk jidgawdew mhux biss mill-parruċċani ta' Ħal Lija, iżda

wkoll minn dawk kollha li jiġu jżuru l-Knisja tas-Salvatur matul is-sena u speċjalment meta tasal dik il-ġurnata tas-6 t' Awwissu.

F'dawn il-ġranet it-tizjin ikun fl-aqwa tiegħu. Il-ħitan miksija bid-damask, is-sopraporti jinkixfu u l-fidda terġa' toħroġ biex titgawda. L-abiti sagri prezzjużi kollha rakkmu tad-deheb ikunu esposti fis-sagristija u l-opri tal-Ganutell sew dawk li għandhom mijiet ta' snin kif ukoll dawk li saru iktar riċenti jerggħu jsibu posthom fis-sagristija, biex in-nies li jżuru l-knisja jkunu jistgħu jgawduhom fuq l-altari u l-gradenzini jew fil-mużew tal-knisja.

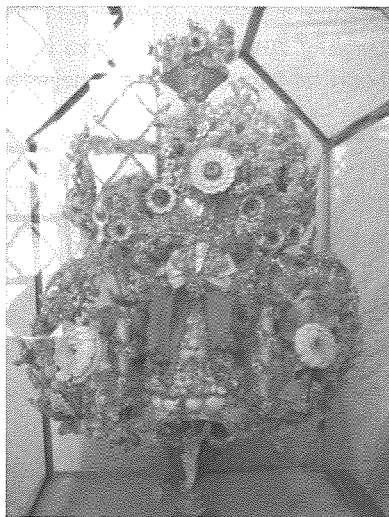
Madwar sentejn ilu, eżattament f'Lulju tas-sena 2010, għamilt riċerka dwar l-opri tal-Ganutell f'diversi knejjes u

*“ F'dawn  
il-ġranet  
it-tizjin ikun  
fl-aqwa  
tiegħu “*



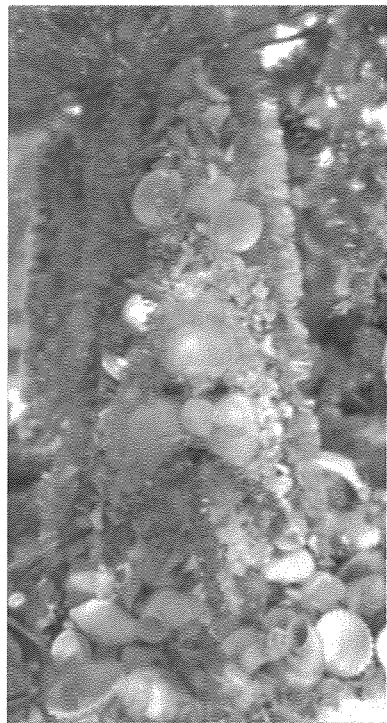
djar privati u fosthom naturalment fil-knisja tagħna. Domt għaddejja sa' Settembru 2011 u kull darba li mort fil-knisja ta' 'Hal Lija sibt l-għajnuna ndispensabbli tas-sagrystan, Aaron Cuschieri. Niftakar kont bdejt minn dawk l-opri li hemm fil-mużew tal-knisja. Ridt li nibda minn dawk l-iktar antiki biex insir naf aktar kif kienu jaħdmuh l-ewwel artisti Maltin tal-Ganutell, x'materjal kellhom u għal liema skop kien jintuża l-ganutell.

L-ebda kliem ma' jista' jiddiskrivi din l-opra artistika li qed nurikom! Opra mill-isbaħ li kienet ingħatat lill-knisja tal-Madonna tal-Mirakli mill-Kardinal Ferretti li kien il-kuġin tal-Papa Piju IX. Opra oħra teoloġika. Opri teoloġiċi bħal dawn, sa fejn naf, lanqas biss għadhom isiru. Ikkonsultajt ma' esperti, bħal per eżempju, il-Kan Louis Suban biex nifhem eżatt it-



tema ta' din l-opra. Din hija is-sigra tal-ħajja ġo ġnien mimli fjuri (*The tree of Life*). Sigra ta' grazzja kollha fjuri li tibda minn fuq u ddu mal-funtana. Funtana li, dejjem kienet tinstab fil-ġonna u li fiha dejjem kien ikun hemm il-*green man*.

Dan kien wiċċ ikrah li minn ġo ħalqu



joħroġ l-ilma. Ir-raġel l-aħdar ta' oriġini pagana kien jissimbolizza n-natura u ċ-ċikli tal-istaġuni. Mill-pagani għadda għal għand il-Kristjani u bdew jinkluduh fil-knejjes u fil-katidrali. Dawn id-dettalji huma xieħda li l-artist kien bniedem kult

“L-ebda  
kliem ma'  
jista'  
jiddiskrivi  
din l-opra  
artistika  
li qed  
nurikom!”





u agġornat mal-arti ta' dawk iż-żminijiet. It-tliet biċċiet boullion tal-fidda jissimbolizzaw l-ilma li ħiereg minn ħalq dan il-wieċ. Ilma tax-xmara ta' grazzji ta' Ommna Marija.

Dan il-Kardinal kiex jgħix Ɔal Lija u kien jogħqod "tal-Mirakli." Kull jum kien iqaddes ġol-knisja tal-Madonna tal-Mirakli li hemm f'dawn l-inħawi. Bħala ringrazzjment kien offra din l-opra interessanti u fuq kollox prezzjuża lil din il-knisja. Damet tinzamm f'din il-knisja għal ħafna snin, iżda issa tinsab fil-mużew tal-Knisja tas-Salvatur f'Ɔal Lija. Għidtilkom li m'għandhiex kliem u dan għaliex ix-xogħol preċiż u ddettaljat li fiha huwa meravilja, biċċa xogħol li ma tirrepeti ruħha qatt. Fjuri magħmulin b'arzell, oħrajn bil-boullion, xinilja maħduma fiċ-ċokon kemm trid, xinilja bil-lahmetta u l-lista tad-dekorazzjonijiet ma tispicċa qatt.

Din l-opra tibda' b'qoffina ħelwa, li qiegħda fuq nett. F'dawk iż-żminijiet opri bħal dawn kienu dejjem jibdew b'qoffini bħalha. It-teknika li biha kienu jinħadmu hija l-istess waħda li biha jinħadmu d-disinji fil-*klosterarbeiten* Bavarjan u Awstrijak. Il-qoffa hija magħmula fi tmien partijiet. Kull parti hija biċċa kartonċina tad-deheb maqtuha bil-ponta u miksija bil-lahmetta tad-deheb. Bejn kull parti hemm



biċċa kartonċina oħra, din id-darba miksija bil-ħajt tad-deheb, donnha biex tgħatti ix-xquq tal-ewwel tmien biċċiet. Din il-qoffa hi mimlija b'ħafna fjuri magħmulin bl-arzell u x-xinilja. Ćrieki tal-boullion tad-deheb u weraq zġhar tax-xinilja jkomplu jagħtu dehra mil-isbaħ lil din il-qoffa. Skont is-Sur Guido Lanfranco, din l-opra saret bejn is-sena 1800 u s-sena 1850.

Din id-dekorazzjoni qiegħda fin-nofs ta' din l-opra. Ix-xogħol tal-wire li hemm madwar il-fjuri r-roża, illum ngħidulu *wire wrapping* u biex tagħmlu daqshekk perfett mhux faċli. Din it-teknika sibtha wkoll fl-ewwel fjurett antik fil-Knisja tas-Salvatur li dwaru nitkellmu aktar 'il quddiem. Sibtha wkoll fil-fjurett antik fil-knisja tal-Madonna tal-Karmnu fil-Belt Valletta u ġo fjurett ieħor fil-Parroċċa

"Biex  
tagħmel  
ix-xogħol  
tal-wire li  
hemm  
madwar  
il-fjuri  
r-roża,  
daqshekk  
perfett  
mhux faċli."



“Bambin  
tax-xema’, li  
ma  
nafu xejn  
dwaru,  
sibt  
imfisqi u  
rieqed  
qalb  
il-fjuri.”

Sant’Elena f’Birkirkara. Fin-nofs ta’ din id-dekorazzjoni hemm gawhra mdawwra bl-antaċċoli tal-fidda.

Bambin tax-xema’, li ma nafu xejn dwaru, sibt imfisqi u rieqed qalb il-fjuri. B’generozita` u b’qalb kbira Aaron neħħa l-bozza biex inkun



nista’ nistudjah sewwa. Ix-xema’ tal-bambin hija xema’ tan-naħal. Ix-xogħol kollu ta’ din l-opra huwa identiku mal-ewwel opra li kienet ingħatat lill-knisja tal-Madonna tal-Mirakli, u minn dan wasalt għall-konklużjoni li dan il-Bambin sar fl-istess epoka. Fjuri żgħar tal-ganutell u oħrajn magħmulin minn arzelli żgħir daqs naqra. Ħarsu madwar rasu u taraw il-kwantità u ċ-ċokon ta’ fjuri li għandu. Id-drapp tal-fisqija huwa “ottoman” fin aħmar. Il-ganza li għandu mgerba miegħu hija taddeheb u mzejna bil-fjuri ta’ l-arzell. Barra milli l-bambin huwa mfisqi, huwa mlibbes b’libsa bajda tal-ħarir. Madwar għonqu għandu kullana tal-gawhar u madwar il-polz għandu żewġ brazzuletti pariġġ. Qiegħed mindud taħt ċelu jistrieħ fuq erbgħa kolonni kollox iddekorat b’sengħa kbira u b’materjal mill-ifjen.

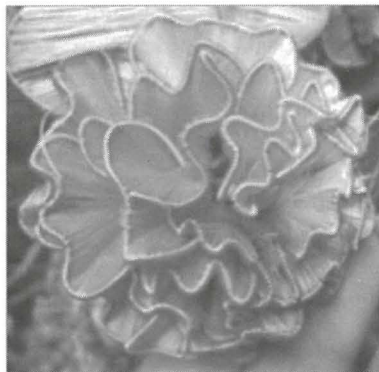
Dan il-fjuret, wieħed mit-teżori tal-Ganutell li għandha din il-knisja, tant hu artistiku u tant hu mimli dettallji li għall-ewwel ma stajtx nasal biex nieħu deċiżjoni min seta’ kien l-artist ta’ din l-opra meraviljuża. Ċertament li min għamlu ried iħalli kapulavur. Fih minn kollox u kull fjura li tinsab f’dan il-fjuret hija ddettaljata għall-aħħar. Fjuri tal-molla, fjuri bil-*prepared thread*, fjuri tax-xinilja (tal-maqtuġħ), fjuri tal-lewlu, narcis, id-dalja, il-qronfla, id-dud tal-boullion, weraq tal-molla u





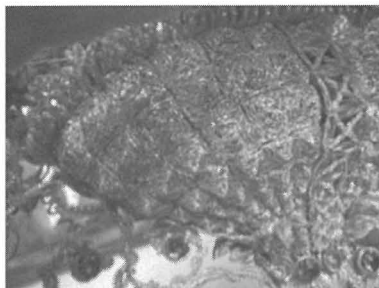
tal-lewlu u fuq kollox il-pensjeri. Dan il-fjurett tond qiegħed f'qoffa unika, li żgur ħadd m'hu lest jew aħjar kapaċi jagħmel waħda bħala. Qoffa magħmula b'mijiet ta' *square petals* tal-wire tal-fidda jibdedw minn daqs naqra u jispiċċaw madwar żewġ ċentimetri. Il-petali huma maħdumin bil-lahmetta mrembla fuq il-magħżel.

Kieku kelli niddiskrivi xi wħud mill-fjuri li għandu dan il-fjurett, u nagħti d-dettal ta' dawn il-fjuri jkolli bżonn kapitlu shiħ. Minn naħa l-oħra ma jistax ikun li ma nurikomx imqar din il-fjura partikolari. Il-petali tal-molla li għandha din il-fjura, barra li huma mimlijin b'żewġ kuluri ta' ħajt, bl-aħmar u bl-abjad, il-frames tal-petali huma mmewwġa. Minn qalb il-petali ħierġa xinilja safra.



Din il-fjura għandha bejn wieħed u ieħor sittax –il petala.

Maż-żaqq tal-qoffa hemm disinn magħmul bil-*basic petals* imzejnin bil-boullion tad-deheb u mwaħħlin flimkien biex jiffurmaw kaxxa. F'din il-kaxxa hemm forma ta' X magħmula b'lewlw abjad u mzejjna bl-istess boullion. Dawn il-*basic petals* ikomplu jaċċertawni li din l-opra hija biċċa xogħol oħra tas-sorijiet ta' Santa Katerina. Il-ħidma ta' dawn il-petali u ta' dawk li jiffurmaw il-qoffa, l-*isquare petals*, hija bħal ħidma tax-xogħol li għandhom dawn is-sorijiet fil-monasteru tagħhom.



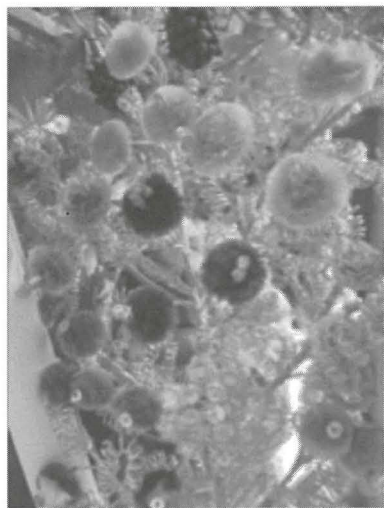
“Dawn il-*basic petals* ikomplu jaċċertawni li din l-opra hija biċċa xogħol oħra tas-sorijiet ta' Santa Katerina.”

Meta jien kont mort inżurhom, Sor Mikelina kienet iddiskrivitli kif kienu jagħtu l-forma lil kull petala fuq subgħajhom.

Il-meravilja ta' din il-qoffa hija kif din is-soru rnexxiela torbot dawn il-petali flimkien biex għamlet din il-qoffa. Il-fosos kuluriti jagħtu dehra sabiħa lil din l-opra.



Bambin ieħor tax-xema' tan-naħal. Min jaf min kien u kemm kien f'burdata tajba l-artist ta' dan il-bambin boċċu boċċu, mixħut fuq imħadda tal-bellus ħamra f'poza ħelwa u rilassati! Kważi għarwin. Mgħotti biss b'daqsxajn bizzilla miġmugħa, b'kullana tal-gawhar madwar għonqu. Għajnejh imbexxqin, rieqed taħt kannizzata li fuqha hemm dielja tal-għeneb bil-weraq tal-harir, bl-għenieqed ta' l-għeneb u bir-rimji tat-tixbit ħodor.



Il-kolonna li qed iżommu din il-kannizzata huma tal-karta pesta. Dawn il-kolonna huma mdawwrin bi fjuri, li l-petali tagħhom huma perli dekorati bil-bouillon. Il-kuluri tal-perli huma bojod, roża, koħol, tad-deheb u kulur il-qroll. Il-weraq huma ħoloq tal-bouillon miftuħ. Fuq wara għandu speċi ta' sigra mimlija bil-fjuri roża tal-molla. Il-pompoms tax-xinilja huma kollha mzejnin bl-antaċċoli u bil-lewlu.

Fil-vojt ta' bejn il-kolonna tal-ġnub, hemm żewġ sigriet mimlijin pompoms tax-xinilja roża, sofor, ħomor u koħol dekorati bl-antaċċoli u minflok weraq l-artist jew l-artista reggħet użat il-ħoloq tal-bouillon miftuħ tal-fidda. Dawn iż-żewġ sigriet tal-ġnub ikomplu jagħtu kenn lil Ġesu` Bambin.

*“ Il-meravilja  
ta' din  
il-qoffa  
hija kif din is-  
soru rnexx-  
iela torbot  
dawn  
il-petali  
flimkien  
biex  
għamlet  
din  
il-qoffa. “*





Dan il-fjurett, li postu hu fuq l-altar tal-kurċifiss, għandu bejn wieħed u ieħor 150 sena. Mill-irbit jidher ċar li hu xogħol is-sorijiet ta' Sant' Ursola u kkonkludejt kemm għandu żmien minħabba li f'dak il-perjodu kienu isiru fjuri tal-lewlu #15, jiġifieri lewlu daqs ramla, imħallat mal-fjuri tal-ganutell. Dawn il-fjuri huma kollha fuq shades tal-ikħal. L-istat tiegħu ma tantx hu tajjeb, għaliex hafna mill-molla tal-petali tal-fjuri ssaddet u l-ħajt kwazi kollu maqtuġħ. Xorta waħda jintuża għal fuq l-altar tal-kurċifiss. F'dan il-fjurett, xi darba, kien hemm l-iżbul tal-qamħ. Fih ukoll l-għeneb li għadhom sħaħ.

Ma' ninsewx li ftit wisq huma dawk l-opri tal-ganutell li għandna nformazzjoni dwarhom.

Għalkemm dan il-fjurett ħadd ma' jaf xejn fuqu, wara li flejtu sewwa, indunajt li m'għandux iktar minn tmenin sena. Il-materjal tiegħu mhux daqshekk antik u l-istat tiegħu għadu tajjeb. Jiena naħseb li dan hu xogħol tas-sorijiet ta' Santa Katerina. Il-fjura fuq il-molla b'żewġ kuluri li hemm fin-nofs hija xiehda ċara ta' dan. Jista' jkun ukoll li ħadmu xi ħadd fuq l-istil tagħhom. Il-ħafna dud tax-xinnilja ukoll tgħatni x'nifhem li hu xogħol ta' dawn is-sorijiet. Fih ukoll weraq bil-*basic petals* maħdumin bil-wire tad-deheb u l-fidda milbrum. Il-*fjuri chiusi u mezzo chiusi* u l-antaċċoli mzejnin bil-boullion tad-deheb li tant kienu jhobbu jaħdmu dawn is-sorijiet, huma abbondanti.

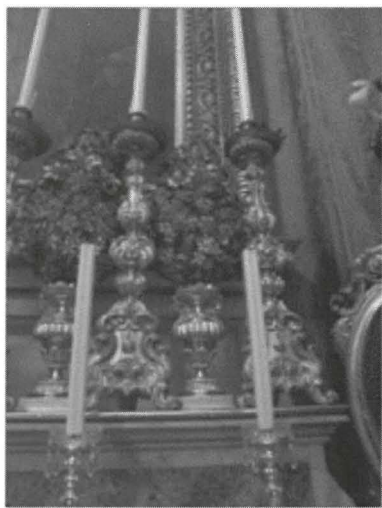


*“ Dan il-fjurett, li postu hu fuq l-altar tal-kurċifiss, għandu bejn wieħed u ieħor 150 sena. ”*

“ Iż-żewġ  
 fjuretti li  
 jkunu  
 ħdejn  
 dan  
 il-qaddis  
 protettur  
 taż-  
 żgħażaġh  
 fiż-żmien  
 tal-festa  
 huma  
 fjuretti  
 antiki li  
 naħseb  
 li saru  
 madwar  
 mitt sena  
 ilu. ”



L-istatwa ta’ San Alwigi, statwa ħelwa u fina magħmula Franza, waslet f’din il-knisja fil-bidu tas-seklu dsatax. Hija statwa fina talkina u għandha xogħol u dettall mill-isbaħ. Il-festa ta’ San Alwigi hija festa sekondarja u l-istatwa toħroġ proċessjonalment fil-festa tat-Trinità Mqaddsa. It-tfal li jkunu għamlu l-Ewwel Tqarbina, kull sena jakkuppanjaw din l-statwa waqt il-proċessjoni. Iż-żewġ fjuretti li jkunu ħdejn dan il-qaddis protettur taż-żgħażaġh fiż-żmien tal-festa huma fjuretti antiki li naħseb li saru madwar mitt sena ilu. Naħseb ukoll li hu x-xogħol tas-sorojiet ta’ Sant’ Ursola. Fjura partikolari hi l-fjura ta’ nofs il-fjuret, fjura tal-molla u għandha *l-frilled petals* mimlijin bil-boullion tad-deheb u fidda.



Il-knisja ta’ Ħal Lija għandha fjuretti għal fuq l-altari kollha. Dawn huma kollha antiki iżda l-istat tagħhom għadu wieħed tajjeb. Xi wħud minnhom huwa xogħol is-sorijiet u oħrajn huwa xogħol ta’ dawk id-dillettanti rġiel li kont issibhom dejjem madwar il-Kappilan Lia. Ghalkemm dawn tal-aħhar għandhom fjuri sempliċi u ta’ ftit fjuri bi ftit dettall, wieħed għandu japprezza l-isforz li kien sar biex isiru dawn il-fjuretti kollha.

Dan il-Bambin ċkejken li qiegħed taħt din il-bozza sabiħa huwa magħmul mix-xema’ tan-naħal u l-anatomija tiegħu hi tant viċin ir-realta’. L-espressjoni ta’ wiċċu, l-fattizzi perfetti u l-ħarsa t’għajnejh huma tant ħelwin u ġentili. Għajnejh iħarsu l-isfel u idejھ lesti biex jilqgħu lil kullħadd. Liebes libsa ħamra





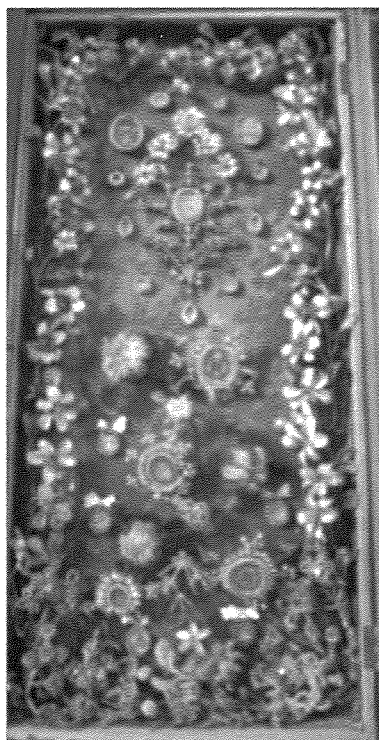


b'faxxa dejqa tad-deheb ma' qaddu u tarf il-libsa mberfel bl-istess faxxa. Hdejn saqajh hemm l-izbul tal-qamh u saqajh iserhu fuq blata mzejna bil-bebbux.

Xi hlewwa ta' id u kemm kienet kapaçi dik l-id li għamlitha! Il-fjuri huma indikazzjoni ċara li din l-opra ħarġet żgur minn id soru ġentili u delikata. Fjuri żgħar u nteressanti. Il-fjuri bit-*three pointed petals* huma mimlija bil-lewlu kif huma wkoll ħafna mill-fjuri li hemm madwaru. Hemm fjuri b'ħames *basic petals* tal-ħajt mibrum li wħud minnhom huma mzejnin bil-lewlu ikħal u oħrajn bil-lewlu aħmar. Il-weraq huma tal-lewlu u hdejn riġlejh sitt fjuriet tal-ġawhar naturali, ħomor u ħodor imzejnin bil-boullin tal-fidda.

Tafu x'inhuma dawn iż-żewġ ritratti? Xogħol li qiegħed iżejjen relikwarju mill-isbaħ li qiegħed fuq l-altar tal-kor. Żgur li kien sar mill-istess id li għamlet l-ewwel Bambin u l-opra "Is-Siġra tal-Ħajja" li l-Kardinal Ferretti kien irregalaha lill-knisja tal-Madonna tal-Mirakli.

Żewġ relikwarji bill-isbaħ fis-sagristija tal-knisja parokkjali ta' Ħal Lija insibu ġo fihom sebġha w għoxrin relikwa ta' qaddisin nisa u riġiel. Fosthom hemm relikwi ta' qaddisin li qatt ma smajt bihom bħal San Eustachii Martri, San Kasti, San Pollikorpo, Santa Eulina, San



Plaçidu u oħrajn li smajna bihom kemm-il darba. Hemm ukoll relikwa ta' Sant'Anna omm il-Madonna. It-tnejn fihom xogħol mill-isbaħ u naħseb jien li jgħoddu ħafna iktar minn mitt sena.

Ma' jistax jkun li ma nurikomx id-dettal, li fih dan ir-relikwaru li hemm fil-mużew tal-knisja tas-Salvatur. Is-seba' relikwi qegħdin imwaħħlin fuq santa antika tal-bizzilla. Il-relikwa tan-nofs hija mdawwra bi *quilling* tal-fidda mill-isbaħ. Ma tarfux minn filugranu! Il-ġmiel ta' fjuri

*"Xi hlewwa ta' id u kemm kienet kapaçi dik l-id li għamlitha! Il-fjuri huma indikazzjoni ċara li din l-opra ħarġet żgur minn id soru ġentili u delikata."*

*“Statwa  
li kienet  
se’ tkun  
ħafna  
ikbar  
minn  
l-istatwa  
preżenti.”*

tal-perli li fih huma maħdumin bi preċiżjoni kbira. Fih mijjiet ta’ fjuri żgħar maħdumin bil-boullion tad-deheb. Il-fjuri l-kbar ta’ mad-dawra tal-gwarniċ għandhom fuq l-għoxrin perla kollha dekorati bil-boullion tad-deheb u b’fossa kbira madwar 11 mm fin-nofs, kollha l-istess kulur. Il-holoq tal-boullion tal-fidda reġgħu ħadu post il-weraq.

Fis-sena 1864 saret waħda mill-isbaħ statwi li hawn f’Malta. Statwa li kienet se’ tkun ħafna ikbar minn l-istatwa preżenti. Inħadmet fi żmien il-Kappillan Salvu Parnis mill-famuż Karlu Darmanin. Fis-sena 1926 saret il-bradella minn Vincenzo Vassallo u d-disinn kien tal-perit Alfred Zammit li kien minn Ħal Lija. Din l-istatwa kien għad ma kellhiex fjuretti u fi żmien il-Kappillan Dun Karm Lia sar l-ewwel sett u l-ewwel girlanda. Kienet innanna tiegħi Ġużeppina Bianco li qrib il-mitt sena ilu wriet kif jinħadmu l-fjuri tal-ganutell lill-Kappilan Lia. Jingħad li dan is-sacerdot maħbub kien isib l-għajnuna ta’ ħafna biex saru dawn l-ewwel fjuretti. Maż-żmien dawn il-fjuretti, li għadhom jinżammu fil-mużew tal-parroċċa, kellhom bżonn jinbidlu u f’Awwissu 2001 lestejt il-giralanda mal-istatwa meraviljuża tas-Salvatur.

Wara li din il-girlanda kienet lesta bdejt ix-xogħol fuq il-fjuretti. Fjuretti kbar tondi u ta’ għamla unika. Kien xogħol ta’ impenn kbir u biex ġbarna

l-ispejjeż tal-materjal kont nagħti lezzjonijiet tal-Ganutell fis-sala parrokkjali lil studenti rġiel u nisa sew minn Ħal Lija kif ukoll minn lokalitajiet oħra madwar Malta. Bl-għajnuna ta’ binti Miriam l-ewwel tnejn kienu lesti wara sena. Dik is-sena 2002 ma kienux intużaw sakemm fis-sena ta’ wara, l-2003 iżżanżnu l-erba’ fjuretti. Is-6 ta’ Awwissu ta’ dik is-sena ma ninsijha qatt.

Dan ir-ritratt ta’ Reuben Pullicino huwa wieħed mill-ħafna ritratti li għandi għal qalbi li fih jidher tajjeb wieħed mill-erba’ fjuretti. Fjurett li fih iktar minn mitt fjura u mijiet ta’ weraq li huma kollha maħdumin fuq il-molla. Fih fjuri bil-ħajt mibrum, fjuri tal-molla, fjuri bil-gawhar u fjuri bil-boullion tad-deheb u fidda. Il-kuluri huma kollha kuluri pastelli għax ma ridtx li dawn il-fjuri jtellfu s-sbuħija tal-vara.

Biex saru dawn il-fjuri kollha, li għandhom ħafna dettall, kienet biċċa xogħol kbira, iżda l-irbit ta’ dawn il-fjuri kien ferm iktar diffiċli. Bl-għajnuna t’Alla t-tielet sena ta’ ħidma għaddiet ukoll u fis-sena 2003 kollox kien lest biex għall-ewwel darba l-istatwa tas-Salvatur kellha “Ganutell” ġdid.

Kien ix-xahar t’Awwissu 2011, ffit jiem qabel il-festa, meta Aaron ċempilli biex jgħidli li l-altar magġur kien lest armat minn kollox u li dik is-





sena kien imżejjen bil-fjuretti godda li saru minn Carlo Borg Bonaci. Sett ta' erba' fjuretti maħdumin b'imħabba u ġenerożita` kbira. Kuluri delikati, daqs perfett, fjuri mill-isbaħ, preċiżjoni assoluta u armonija mill-bidu sal-aħħar. L-artist żamm mat-tradizzjoni. Uża t-teknika kollha. Fjuri bil-ħajt mibrum, bil-wire mibrum u lixx, fjuri fuq il-molla, fjuri tal-boullion u tal-lewlu, fjuri tax-xinilja, fjuri bil-perli tad-deheb, weraq tal-molla u weraq *basic petals* maħdumin bil-wire tad-deheb li bihom għamel disinn madwar iż-żewġ fjuriet prinċipali għan-nofs tal-fjurett. Dan kollu minsuġ flimkien biex ħoloq dan il-kapolavur. Fjuretti li xerqu ħafna mall-gastri tal-fidda bejniet il-gandlieri jleqqu daqs l-kwiekeb fis-sema.

Kelli ċ-ċans kollu biex nieħu ħafna ritratti u rnexxieli nieħu dettallji ta' ħafna fjuri biex inkun nista' nurikom kemm huma verament sbieħ dawn il-fjuri ta' dawn il-fjuretti. Nurikom kemm nista' u nipprova nispjega xi wħud minnhom għax kif jgħidu t-Taljani "*vale la pena*" li għall-inqas nurikom waħda b'kull teknika. Waħda tal-molla, fjura tal-lewlu, oħra tax-xinilja, fjura bl-*isquare petals* bil-wire tad-deheb u l-fidda, fjura bil-ħajt mibrum u dawk maħdumin bil-wire lixx.

L-ewwel fjura li qegħda kważi fin-nofs tal-fjurett hija din il-fjura r-roża tal-molla tal-fidda. Tliet skali ta'

roża. Sitta u erbgħin petala għal din il-fjura. Fossa bajda mżejna biċ-ċriki tal-boullion imdawwra b'disa' petali, *teardrop petals*, roża skur b'vina waħda. Il-petali tat-tieni *layer* mimlijin bil-ħajt iktar ċar, għandhom żewġ vini u dawk tat-tielet wieħed li jgħoddu tnejn u għoxrin huma mimlijin b'ħajt roża ċar ħafna u dawn għandhom żewġ vini ukoll. Din il-fjura għandha madwarha mas-sittin *basic petals* maħdumin bil-wire tad-deheb mibrum u mberflin bil-wire lixx.

Issa jmiss fjura tal-lewlu. Il-fjuri tal-lewlu ta' dan l-artist huma verament fjuri sbieħ. Ma' kull fjura li ħadem kien ġeneruż għall-aħħar u hekk kien ma' dawn. Lewlu aħmar u abjad imħalltin bil-boullion tad-deheb irqieq. Il-fossa ħamra tannofs dawwarha bi tmien ċriki tal-boullion tal-fidda u minnufih rabat l-għaxar petali zgħar (*basic petals*) tal-lewlu bojod b'daqsxejn aħmar. Mill-istess petala ħadem tnax oħra ikbar u fihom iktar lewlu aħmar. Ħadem ħadx-il petala oħra bil-lewlu aħmar ċar fi skala differenti, imma din id-darba berfilhom bil-boullion tad-deheb. Dawn il-petali huma kollha mmuntati bħall-blanzun. Għall-aħħar saff, petali tal-lewlu aħmar skur, kemmxejn ikbar mill-oħrajn u mberflin bil-boullion, ħadem tlettax biex kompli din il-fjura. B'kollox ħamsa u erbgħajn petala.

"Dan kollu minsuġ flimkien biex ħoloq dan il-kapolavur."

“Dawn  
il-fjuretti  
huma rigal  
lill-Parroċċa  
ta’ Ƨal Lija  
minn għand  
Carlo Borg  
Bonaci”

Il-fjura tax-xinilja li qegħda eżatt taħt il-lilium li bih beda il-fjurett, hi maħduma b’żewġ skali ta’ kulur, aħmar skur u aħmar ċar. Fjura sempliċi iżda fjura li tispikka. Fossa *topaz* fin-nofs imdawwra b’għaxar gawhriet ta’ 3 mm mżejnin bil-boullion tad-deheb. Mill-istess boulliom hemm erbatax-il ħolqa u dawn huma wkoll madwar il-fossa. Tmien petali daqsxejn kbar tax-xinilja, erbgħa ħomor skuri u l-erbgħa l-oħra aħmar iktar ċar. Fir-ritratt tistgħu taraw fjura oħra tal-lewlu u din id-darba lewlu abjad mħallat mal-boullion tad-deheb.

Il-fossa sabiħa ta’ kulur *acqua* mżejna bil-boullion tad-deheb hija wkoll imdawwra bi tnax-il perla tad-deheb, kull perla mżejna bil-boullion tinstab fiċ-ċentru ta’ din il-fjura. Din il-fjura għandha madwar sittin petala maħdumin bil-wire tad-deheb lixx u mibrum. Kull petala mibdija bid-deheb u tkompli bil-fidda. Dawk tal-aħħar żewġ saffi għandhom iktar fidda milli deheb u b’hekk jagħtu moviment lil din il-fjura mportanti f’dan il-fjurett.

Xi ħlew ta’ fjura roża mħaduma wkoll bl-*isquare petals*! Għalkemm hi fjura kbira l-artist żamm is-sempliċita`. Il-petali ħallihom sempliċi, uża biss l-isfumatura tal-ħajt biex jagħti l-ħajja lil din il-fjura. Il-fossa tan-nofs dawwarha

biċ-ċriki tal-boullion tad-deheb. Għall-ewwel saff ħadem tmien petali u kull petala mibdija bil-ħajt mibrum roża skur u kompli bil-roża ċar. It-tieni saff għandu għoxrin petala oħra minn dawn.

Din il-fjura hija waħda minn dawk li huma maħdumin bil-wire biss, wire tad-deheb u tal-fidda lixx. Il-petali huma *three stem petals*, petali kemm xejn kbar. Din il-petala bilfors tiġi daqsxejn kbira iżda il-fjura li jkollok b’din il-petala hija waħda tassew rikka. L-ewwel petali ta’ din il-fjura, l-artist għamilhom *frilled* biex ikun jista’ jagħmel il-blanzun tal-fjura, imbagħad dawk tal-aħħar *layer* ħallihom ċatti u lewa biss il-ponta tan-nofs tal-petala. Kull petala hija mberfla b’żewġ dawriet wire tal-fidda u kull fjura għandha erbgħa w tletin petala.

Fjuri sbieħ immens u jekk irrid nista’ nibqa, sejra għax il-ġmiel ta’ fjuri li għandhom dawn il-fjuretti huwa ta’ min ifaħħru. Dawn il-fjuretti huma rigal lill-Parroċċa ta’ Ƨal Lija minn għand Carlo Borg Bonaci li ħadihom b’imħabba u b’arti kbir. Prosit tassew Carlo!

