



Il-Qiegħa

Il-Qiegħa jew id-Dris tal-Qamħ kif irrakkontata lili minn Daniel Micallef tal-Fawwara.

Kont qiegħed inqalleb ritratti antiki ta' Malta li ġbart matul is-snin. Fost il-Kollezzjoni sibt żewġ ritratti antiki sbieħ tal-Qiegħa. Tifkira antika ta' xogħol li l-bidwi ma għadux jaħdem. Fir-Ritratt jidhru l-gendus u l-ħmar jidirsu t-tiben u l-bidwi jidirrgħom b'habel f'idejh.

Xtaqt insib lil xi hadd anzjan li għadu jiftakar sewwa kif kienet tinhadem il-qiegħa. Dan sibtu f'Daniel Micallef li għex u trabba fil-Fawwara.

Tgħallem u ħadem ma' missieru Salvu f'xogħol ta' dris. Hu qalli eżatt fuq ix-xogħol li kienu jagħmlu missieru, ommu u ħutu. L-għaġeb tiegħi kien li missieru kien jgħallem kollox fuq ir-raba' bil-kelma u bix-xogħol li kienu jagħmlu u qatt bil-kitba.

Ix-xogħol għall-Qiegħa li jkun imiss jibda meta tispicċa l-aħħar waħda. Mill-qamħ, xgħir u tiben li jkun għadu kif indires, jitwarrab biżżejjed għas-sena ta' wara. Tkun maħruta u mdemmla l-art u minn nofs Novembru sa nofs Diċembru jinżara' l-Qamħ.

Il-Ħsad tal-qamħ kien jibda meta l-qamħ jinxfew sewwa u jsir kulur id-deheb. Dan kien għall-ħabta ta' Ġunju.

Il-Ħsad kien jsir permezz tal-Mingel – li huwa forma ta' nofs Qamar tal-Ħadid li jkun jaqta' ħafna b'manku tond ta' l-injam. Waqt il-ħsad kulhadd kien jgħin biex il-qamħ ifittex jinqata' u jinxfew sewwa.



Il-Mingel

Waqt il-ħsad tal-qamħ jagħmluh forma ta' Għammar - Ammont ta' qamħ maħsud li jitpoġġa Imdenneb - jiġifieri qatta qamħ waħda kontra l-oħra. Dan kien jsir hekk biex ir-riħ ma jkunx jista' joħroġu mill-qatta meta jintrabat.

L-irbit tal-qatet kien jibda mill-aktar fis biex ir-riħ ma jferrxux għewwa l-għalqa.

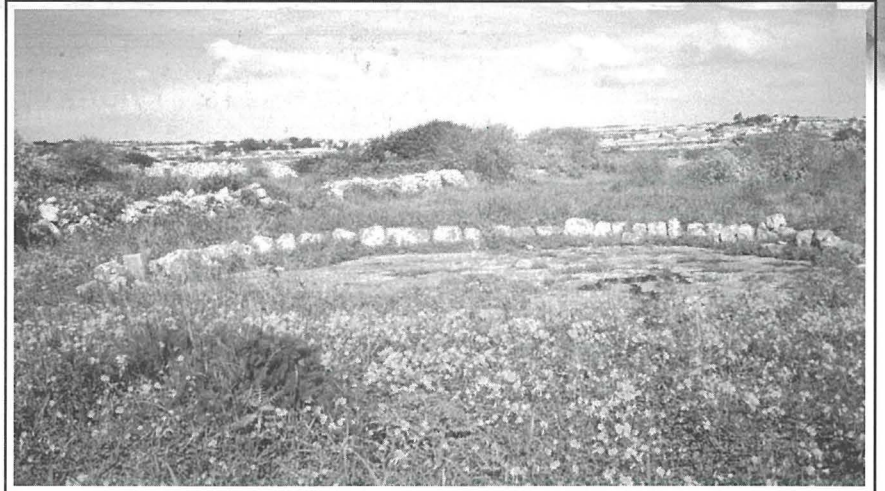
L-irbit tal-qatet kien isir billi jaqbad daqs għaxar zkuk li jkun artab jiġifieri bin-nida ta' filghodu u mhux imbaskat, biex meta ssir f'għoqda ma tinqatax. Ir-rabta ssir minn naħa taż-żbul (iż-żerriegħa), taqbad l-Għamra Imdemba torbothom billi taqbad min-naħa taz-zokk, wiehed iżommu dritt f'idejh u l-ieħor itih nofs dawra u idahħlu taħt l-irbit, b'hekk il-qatta tkun lesta.

Wara l-irbit tal-Qatet, dawn jittieħdu fejn tkun ser issir il-Qiegħa u jitpoġġa bhala Munzell jew Katasta – Munzell meta l-Qatet jibqgħu telghin 'il fuq u Katasta hemel u nofs tiben. (Hemel huwa għaxar qatet tiben)

Meta taqħmel ix-xita wara l-ħsad, il-qamħ kien jkun irid jiġi mfettah u mqalleb sa ma jinxfew. Il-post magħżul għall-Qiegħa kien jkun l-aktar post milħuq mir-riħ fl-għalqa. Jitpoġġa 'Marlogg - Manku ta' l-injam twil li jkun ma' l-Imgħażqa - jintrabat habel twil u jintgħamel qisu Kumpass, jiġifieri jdur dawra tonda fuq il-post.



Id-dawra tkun kbira skond il-bhejjem u l-qamh li jkun ser jindires fuq il-Qiegħa. Kienet issir dawra bejn sittin u tmenin pied². Kienu jintużaw ħmir, baqar, gniedes, żwiemel u bghula. Ma' dawn kien jintuża wkoll ir-Romblu ta' l-Iskriepel; minħabba dan, il-qiegħa trid tkun akbar biex ir-Romblu jkollu aktar art fejn idur.

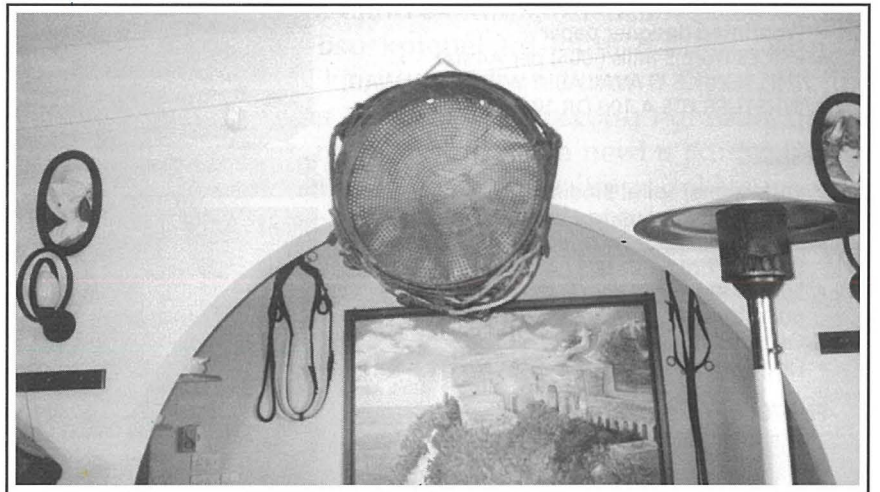


Qiegħa antika imħollija hekk għal hafna snin

Kif id-dawra tkun lesta trid tinħadem l-art, din kienet tiġi minquxa mogħla żewġ jew tliet pulzieri fil-fond u tiġi msoqqija.

Wara li tkun imxarba sew jintefa s-Sifa, Zwiell u weraq ta' taħt ir-Riħ. Sifa hija d-denb ta' l-Iżbula. Iz-Zwiell³ huwa fejn qiegħda (fosqa tal-Qamħa) l-ghata fejn kien jkun hemm il-qamh jew ix-xghir. Ta' taħt ir-Riħ huwa meta dderri hafif, dan ir-riħ iġorru 'il bogħod mid-dawra tal-qiegħa. Dawn ikunu minn tal-Qiegħa tas-sena l-oħra li jkun refa l-bidwi.

Il-bidwi flimkien mall-familja tiegħu jidhlu fuq il-ħamrija u jibdew jgħaffġu sewwa b'saqajhom sa ma jithallat kollox flimkien - ħamrija, sifa, zwiell u l-weraq tat-tiben.



Kawwara u għarbiel

¹ Kif ssir il-qiegħa

² Diametru

³ Il-werqa ta' zokk tal-qamħa li jkun hafif.

Wara li l-art tibda tixxotta kienet tintuża l-Ballata - Din kienet biċċa zokk ta' siġra maqsuma fi tnejn - wiesgħa skond iz-zokk u biex tkun tista' tballat għandha Marlogġ fin-nofs, twil xi ħames piedi. B'hekk kienu jballtu l-art biex tkompli tixxotta u tiġi ċatta.

Fl-aħħar kien jintuża r-Romblu tal-Ġebel. Ir-Romblu kien ġebbla tonda ta' xi tliet piedi b'fus fin-nofs b'żewġ ħadidiet magħqudin ma' fus. Dawn il-ħadidiet kienu jkunu maqgħudin b'biċċa ħadida biex il-bidwi flimkien ma' ieħor idawruh madwar il-qiegħa. B'hekk l-art kienet tiġi aktar ċatta u dritta.

Meta tinxef, titgħatta bil-qamh tal-ħsad u madwaru jitpogġew qattet tal-qamh, biex waqt id-dris it-tiben u l-qamh ma joħorġux 'il barra mill-Qiegħa. L-art titħalla tinxef sew qabel ma jibda d-dris fuqha u l-bhejjem kienu jidhlu meta l-art tkun nixfet sewwa.

Id-dris kien isir ġeneralment meta x-xemx tkun saħnet sew għal xi l-ghaxra ta' filghodu sa l-hamsa ta' filghaxija. Dan kien isir hekk għaliex dawn il-ħinijiet kienu jkunu l-aħtrieq, l-arja tkun xotta b'umditat' baxxa u l-qamh ikun mbaskat sew. B'hekk id-dris ikun aħjar u t-tiben ikun jista' jitqatta aħjar.

Waqt id-dris il-bidwi kien imexxi l-ħmar jew l-annimali l-oħra biex jiġi mgħaffeg (mfarrak) sewwa.



Il-ħmar u l-annimali li kienu jaħdmu fuq il-qiegħa kienu jlibbsuhom il-Kappestru – ilbies magħmul mill-ġild li jintlibes f'ras il-bhima u kien jintuża biex il-bidwi jmessi l-annimali minnu. Il-baġħal u ż-żiemel kien jaqbel li tlibbishom it-tustiera – din hija forma ta' Kappestru b'għata tal-ġilda fuq il-ġnub, biex tkun dejjem tara għad-dritt u ma tistordix.

Fl-użu tar-Romblu ta' l-Iskriepel¹ - Ir-Romblu kien magħmul minn Travu tond minn tarf sa tarf, kienu jitpoġġew l-Iskriepel tal-hadid tond bit-tarf li kien jkun ċatt, bejn kull saff kien ikun hemm skarpell ieħor imma bl-iskorfina fit-tarf. Dan kien isir biex iċ-ċatt ta' l-iskarpell ma kienx ikisser l-art u l-qamħ il-midrus jidhol fil-qsim li kien jkun hemm fil-ħamrija. F'nofs l-arblu kien jkun hemm fus bil-holqa biex ikun marbut mal-bhima li titlibbes il-Kawwara - forma ta' dawra tonda li timtela bit-tiben iebes u dan jintlibes fl-għonq, biex tkun tista' tiġbed minnha u ma twegġax.

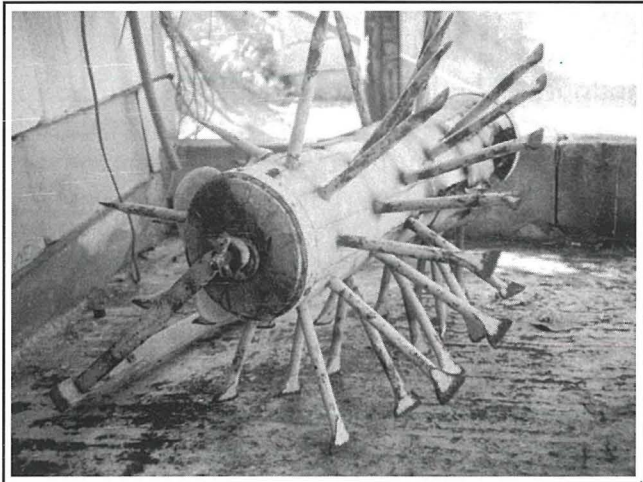
¹ Ir-Romblu ta' l-Iskriepel

Mill-Kawwara jkunu mahruġin it-Taranti - żewġ ħbula fit-truf tagħhom mgħottija bil-ġilda u fit-tarf ikun hemm il-gan biex jiġu mqabbdin mall-maqbad (Ħoloq tar-Romblu ta' l-Iskriepel).



Il-Ballata

(Ħoloq tar-Romblu ta' l-Iskriepel).



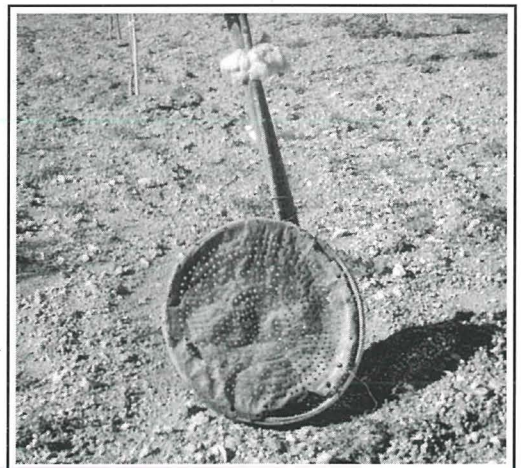
Ir-romblu ta' l-iskriepel

dawrien fuq il-qiegħa u d-dris tal-qamħ u x-xgħir ikun tfarrak sew, din titqalleb bil-midra - din kienet biċċa għodda bi tliet iswaba u marloġġ bil-manku twil ta' xi ħames piedi.

It-taqlib kien isir biex ta' taħt jiġi fuq u jerga' jitbaskat sewwa. L-għada jerga' jibda jsir id-dris fuqu.

Id-dris kien jkun lest meta l-bidwi jidirlu li l-qamħ ikun ħareġ mill-fosqa taż-żbula u t-tiben ikun tqatta' għal xi sitt jew tmien pulzieri. B'hekk il-qiegħa tkun waslet għat-tidrija. Li dderri hija li tgholli t-tiben meta tkun żiffa ġmielha. Dan ix-xogħol kien jsir fuq il-qiegħa stess ħalli l-qamħ jaqa' ġo fiha u s-sifa, zwiel u l-weraq ta' taħt ir-riħ jehodhom 'il barra.

W a r a
ħ a f n a



L-għarbiel

Meta tispicċa mit-tidrija, li jibqa' jithalla jitbaskat u jerga' idawwar il-bhejjem fuqu biex jtfarrak il-Karfa - dan huwa biċċiet ta' żbul li ma jkunx tfarrak u l-imsiemer tat-tiben li jkunu sodi iebsa u tqal li bir-riħ ma jkunx ħariġhom 'il barra mill-qiegħa.



Wara dan kollu jibda x-xogħol tal-Lewh u dan isir permezz tal-Luh. Dan huwa pala b'ilqugħ fuq kull naħa b'maqbad ta' erba' jew hames piedi. Kien magħmul minn tavla tal-fagu li tkun shiħa. Bil-Luh kien jgħolli l-qamħ u t-tiben li fadal u b'hekk ir-riħ ikompli johroġ dak li kissret il-bhima mill-karfa li kien baqa' wara t-tidrija tat-tiben.

Dan ix-xogħol irid isir dejjem f'ċertu qawwa ta' riħ jġifieri la qawwi ħafna u lanqas ftit.

Wara l-lewh jibda x-xogħol ta' l-għarbiel - dan huwa dawra tonda ta' l-injam mgħotti bil-ġilda tal-fart (baqar jew gendus) mwaħħal u mnixxef tajjeb. Dan kien ikun mtaqqab sew biex jgħaddi l-qamħ u x-xgħir u l-affarijiet il-ħoxnin ma kinux jkunu jistgħu jgħaddu. It-toqob tiegħu jkunu mtaqqabin minn kull naħa faxx, faxx mad-dawra kollha.

Fl-għarbiel kien jibqa' l-Karfa (Imsiema u biċċiet taż-żbul). Dan kien jingabar bhala għalf għall-bhejjem. Meta kien ikun lest mill-ewwel għarbiel kien juza t-tieni għarbiel li kien ikun b' toqob iżgħar. Dan kien johroġ ir-ramel li jibqa' u l-qamħ ta' l-Irriq (Mizbuk) - magħlub. Dan kien qamħ li ma ħxienx biżżejjed u jintuza għall-għalf tat-tiġieg.

Ix-xogħol tal-qiegha jkun lest u jibda jingabar u jitkejjel kemm għandu qamħ il-bidwi biex jerfa' għas-sena d-dieħla, dak li ser jservieh bhala ikel għal matul is-sena u x'għandu jbiegħ.

Il-Kejl kien jagħmlu bit-Tumna - dan kien kejl magħmul minn qiegh ta' l-injam oħxon, pjanċa tal-ħadid magħmula tonda miżmuma b'ħadida tonda mill-qiegh sa fuq u mqabba ma' oħra maħruġa mill-ġnub tagħha. Fuqha jkun hemm il-bolla tad-Dwana.

Il-bidwi kien ikejjel permezz billi kien jitfa l-qamħ fi xkejjer. Kull erba' tumniet jiġu Wejba u erba' Wejbiet huma Mott.

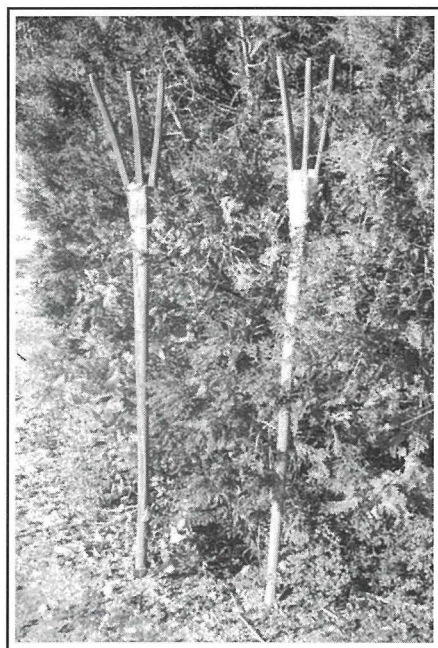
Il-qamħ miġbur fl-ixkejjer kien jiġi mħolli barra għal xi ġimghat biex jinxef sewwa u wara jitpoġġa fl-għorfa fejn ma jkunx hemm umdita' u ġrieden.

Wara li jkun nixef sewwa l-qamħ jittiehed għand it-Tuħħan - raġel li għandu il-Miħna u jithan il-qamħ. Mill-qamħ jittieħdu ħafna prodotti bżonnjużi għall-ħajja tal-bidwi u l-annimali. Miħthin tal-qamħ mill-ewwel qoxra tiegħu tittiehed n-nuħhala ħoxna, it-tieni qoxra tittiehed n-nuħhala komuni, t-tielet qoxra tittiehed il-granza - bejn nuħhala u smid. Dan ix-xogħol ta' l-għażla kien isir permezz ta' għarbiel wiehed irraq mill-iehor.

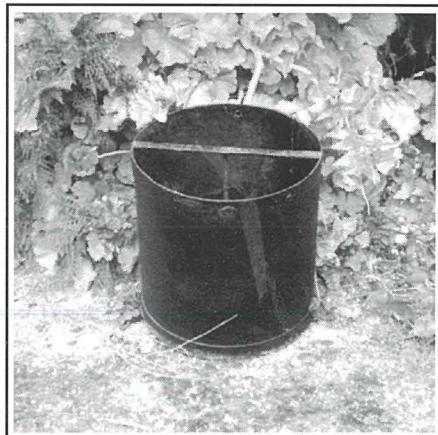
Illum għal ħabta ta' Ġunju waqt mixja fil-Kampanja meta x-xemx tkun tiżreġ ma għadekx tara l-bidwi u l-familja tiegħu jahdmu l-qiegha; imma magni jaħsdu u jidirsu l-qamħ u xgħir, jimlew l-xkejjer bil-qamħ u t-tiben marbut f'balel u rombli lesti. B'hekk spicċat haġa oħra mill-folklor Malti li l-magni qerdu għal dejjem.



Il-Luh



Il-Midra



It-tomna li kienet kejl

Tagħrif miġbur minn Carmel Żammit Pulo

