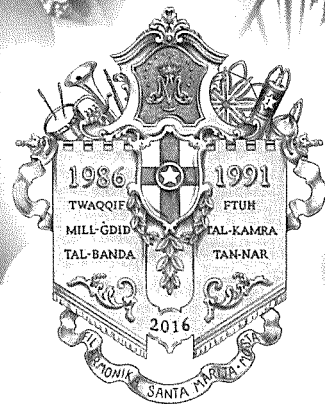




Tibdiliet fil-pitturi ta' Stefano Erardi mill-knisja l-antika tal-Mosta ghar-Rotunda ta' Grognet

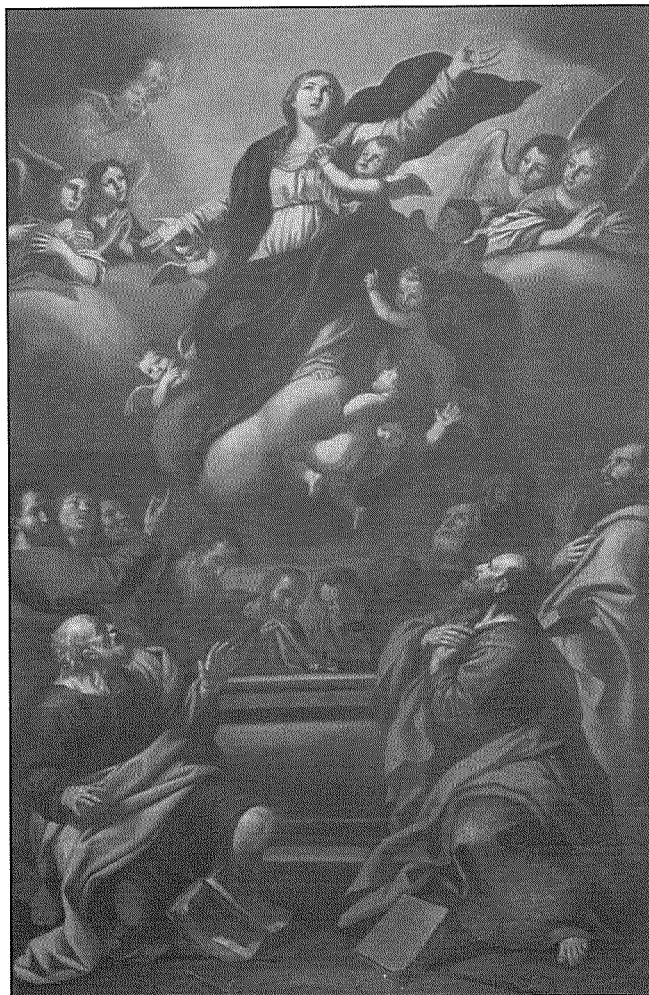
Is-Sa Christabel Micallef



Stefano Erardi (1630-1716) huwa pittur Malti prominenti li għex fis-seklu sbatax. Kien ispirat mill-pitturi klassiċi minn Bologna, bħal Annibale Carracci, Domenichino u Guercino, fost oħrajn. Kwadri maħduma minn Erardi kienu fost l-aktar importanti fil-knisja parrokkjali l-qadima tal-Mosta ddedikata lit-Tluġh fis-Sema tal-Beata Vergni Marija. Din il-knisja kienet inbniet wara li l-Mosta saret parroċċa għaliha wara li giet mifruda min-Naxxar u Dun Giovanni Bezzina sar l-ewwel kappillan fl-10 ta' Novembru 1610. Skont it-tradizzjoni, hu miżmum li Tumas Dingli kien il-perit tal-knisja l-qadima tal-Mosta. Jিংhad li l-knisja nbni fl-1610, meta Dingli kellu biss dsatax-il sena. Fil-fatt l-età żgħira ta' Dingli tqanqal iktar incertezza dwar kif pjanta importanti daqs dik tal-knisja tal-Mosta ngħatat lil perit daqshekk żgħir fl-età. Madanakollu huwa ddokumentat li Dingli għamel xogħol gol-knisja, iżda ma nafux jekk thallasx għal xogħol bħala perit jew bħala *scarpellino*. Għal din il-raġuni, Tumas Dingli jibqa' magħruf bħala l-perit tal-knisja tal-Mosta.

Hemm possibiltà kbira li l-ghalliem ta' Stefano Erardi kien il-pittur Filippo Dingli, hu Tumas Dingli. Dan ukoll kellu l-pittura ta' *San Pawl l-Appostlu*, fil-knisja l-qadima, li issa tinsab imdendla fis-sagrastija tax-xellug. Hu possibbli li dan ix-xogħol seta' gie bis-saħħa ta' rakkomandazzjoni ta' Dingli, u Erardi sar l-aktar artist li halla xogħlijiet fil-knisja l-qadima.

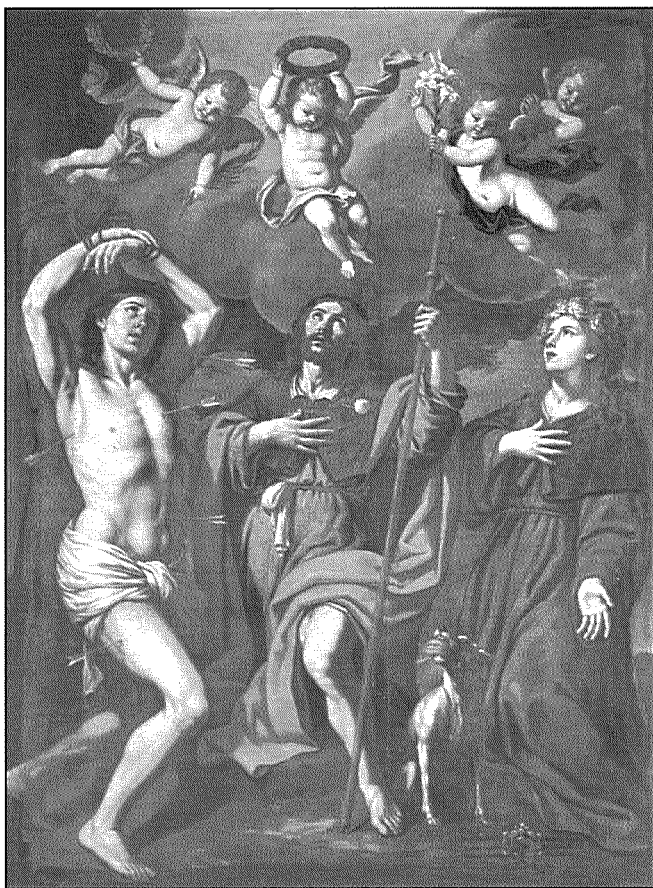
In-numru ta' pitturi gol-knisja l-qadima li huma żgur ta' Erardi kienu jammontaw għal sitta, iżda jeżistu wkoll xogħlijiet oħrajn li storiċi tal-arti attribwew lill-artist minhabba l-istil ta' kif tpietru. Il-pittura titolari ddedikata lit-Tluġh fis-Sema tal-Beata Vergni Marija, li tinsab fuq l-artal tal-kor tar-Rotunda, minn dejjem kienet attribwita lill-pittur Baskal Buhagiar. Iżda meta thares lejn l-istil ta' kif kienet impittra, jagħmel aktar sens li din tiġi attribwita lil Stefano Erardi. Meta nqabblu din il-pittura tal-Mosta, mal-pittura titolari tal-knisja parrokkjali ddedikata lil Assunzjoni tal-Vergni Marija ta' H'Attard, li hija l-unika pittura ikkonfermata ta' Baskal Buhagiar, naraw differenza kbira fl-istil



Il-pittura titolari tal-Assunta tal-Vergni b'hafna mit-tibdiliet mneħħjin bil-Photoshop

generali tagħhom. Il-figuri tal-pittura ta' H'Attard u l-kulur użat huma ferm differenti minn dik tal-Mosta. Sfortunatament ma nistgħux nikkonfermaw fiċ-ċert l-artist li pitter dan ix-xogħol importanti, għalkemm mill-aħhar studji tal-Prof. Keith Sciberras issa qed ikun miżmum li din hi xogħol ta' Erardi.

Li nafu fuq din il-pittura b'ċertezza hija li kienet donazzjoni minghand il-benefattur Dun Giacomo Chetcuti fl-1679. Il-pittura rat bidliet estensivi fis-sekli dsatax u ghoxrin. Fl-1827 il-pittura giet restawrata

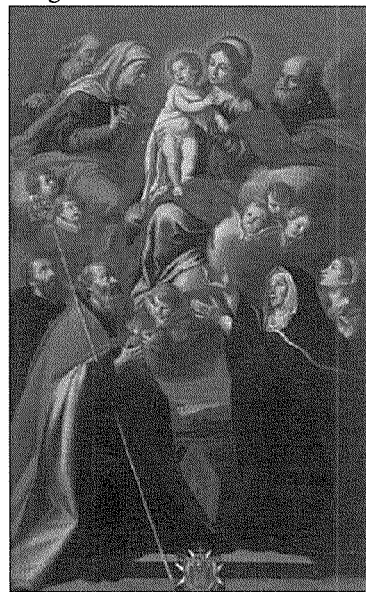


Il-pittura ta' San Rokku, San Bastjan u Santa Rożalija bit-tibdiliet mnehhijin bil-Photoshop

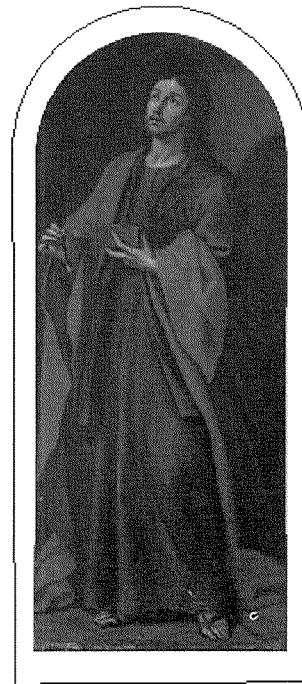
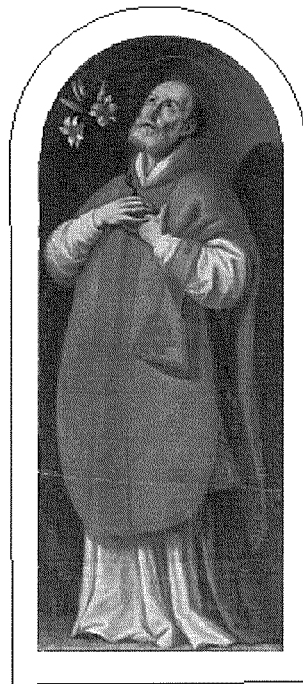
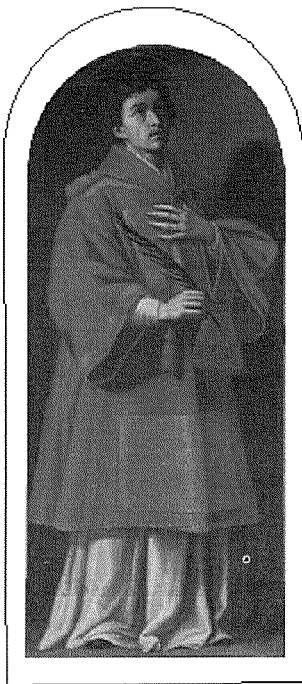
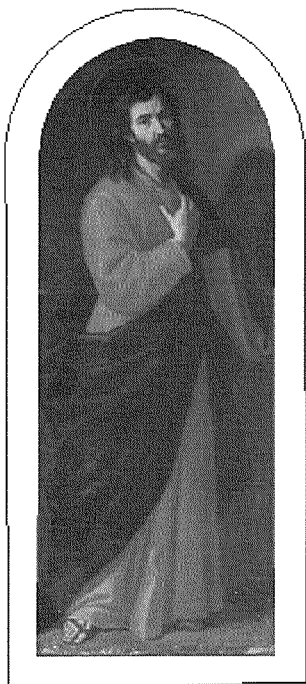
minn Giuseppe Hyzler, li seta' għamel certa bidliet fil-figuri. Izda l-ikbar bidla saret fl-1864 meta l-pittura giet imkabbra mill-għoli u mċekkna mill-għnub minn Salvatore Barbara sabiex toqgħod għol-gwarniċ il-ġdid li sarilha fir-Rotunda. Barbara zied biċċa tala f'forma ta' nofs ċirku fil-parti ta' fuq tal-pittura. Izda l-akbar traġedja hija li l-għnub tal-pittura hemm possibiltà kbira

li ġew maqtugħha għax jidhru biss nofs il-figuri tal-appostli li hemm fit-truf. Li artist jiddeċiedi li jpitteer biss nofs figura hija improbabiltà kbira. Fl-1975 il-pittura reggħet giet restawrata minn Maurice Cordina, u fl-istess sena kien hemm l-inkurunazzjoni tal-kwadru bil-permess tal-Papa Pawlu VI.

Pittura oħra ta' Stefano Erardi li giet ikkummissjonata fl-1679, u mħallsa minn Dun Gio Maria Galea, hija dik dedikata lil *San Rokku, San Bastjan u Santa Rożalija*. Fuq in-naħa t'isfel tal-lemin tal-pittura hemm arma li probabbli kienet tal-kappillan. Il-fatt li din il-pittura, kif ukoll il-pittura titolari tal-Assunta ġew dokumentati fil-knisja l-qadima fl-1679, tqanqal il-mistoqsija għaliex żewġ artisti, Buhagiar u Erardi ġew ikkummissjonati fl-istess sena. Din il-pittura ukoll kellha tibdil meta ngarret mill-knisja l-qadima għall-ġdida. Iz-żieda ta' tala fin-naħa t'isfel taħt riglejn il-qaddisin u fin-naħa ta' fuq fejn hemm it-tliet angli, tidher ċara hafna. Izda din iz-żieda tagħti dehra vojta lil din il-pittura li tirrappreżenta t-tema tal-pesta, u li diġà għandha lewn skur.



Pittura titolari oħra ta' Erardi li kienet imdendla fil-knisja l-qadima u wara fir-Rotunda, hija dik tal-*Madonna ta' Ċintura*,



Kif kienu maqsumin il-pitturi ta' Stefano Erardi fl-artal ta' Sant'Anna ma' San Kosma u Damjan fil-knisja l-qadima, b'dawk it-tibdiliet mnehhijin bil-Photoshop. Fuq naraw il-Madonna ta' Ċintura u taħt San Lawrenz Martri, San Kosma, San Damjan u San Filippu Neri

magħrufa ukoll bħala l-Madonna tal-Konsolazzjoni ma' San Nikola ta' Tolentino, Santu Wistin, Santa Monika u Santa Katerina ta' Lixandra. Din il-pittura giet ikkummissjonata fl-1668 u turi l-arma tal-Isqof Lucas Buenos, li żar il-knisja tal-Mosta dik is-sena stess. L-artal tal-knisja l-qadima gie mwaqqfa minn Dun Salvatore Fenech. Bhal pitturi l-oħra li tpoġġew fl-artali fir-Rotunda, din il-pittura wkoll rat bidla kbira. Izda qabel din il-bidla, pittura oħra tal-artist Salvatore Barbara mis-seklu dsatax tpoġġiet fil-kappella tač-Ċintura minflok dik ta' Erardi, sakemm din giet imkabbra. Din kienet rigal mill-Isqof Gaetano Pace Forno li turi l-istess tema tač-Ċintura, u li issa tinsab fis-sagristija tan-naħa tax-xellug. It-tkabbir tal-pittura kien jikkonsisti fiż-żieda ta' gwarniċ arkitettoniku, drapp aħmar u tapit taħt saqajn il-qaddisin. Il-gwarniċ arkitettoniku ghandu stil Neoklassiku bħar-Rotunda, li tikkuntra ta mal-istil Barokk ta' Erardi. Meta ziedu dan il-gwarniċ, il-parti oriġinali ta' Erardi saret tonda fit-taqsimu ta' fuq. Izda hemm ċans kbir li l-pittura kienet oriġinarjament ta' għamla rettangolari bħall-pitturi kollha li ġew mill-knisja l-qadima. Barra minn hekk, il-qaddisin Ġwakkin, Nikola ta' Tolentino u Katerina ta' Lixandra jidhru li ġisimhom huma maqtuġh fin-nofs b'mod stramb. Allura hemm ċans kbir li Erardi ma pittirhomx hekk, u dak li naraw illum għalhekk ġara matul il-tkabbir tal-pittura. Hemm ċans ukoll li matul dawn il-bidliet, Kristu gie ċċensurat bl-użu ta' biċċa drapp bajda.



Il-pittura attribwita lil Stefano Erardi turi iż-Żwieġ Mistiku ta' Santa Katerina, li tinstab fis-sagristija tar-Rotunda.

Fl-istess artal ddedikata lil Sant'Anna ma' San Kosma u San Damjan fil-knisja l-qadima, fejn kienet mdendla l-pittura tač-Ċintura, kien hemm erba' pitturi laterali f'gwarniċi separati li juru lil *San Lawrenz Martri*, *San Kosma*, *San Damjan* u *San Filippu Neri*. Dawn kienu mdendlin taħt il-pittura ċentrali tač-Ċintura, tlieta minnhom iharsu 'l fuq u San Kosma jħares 'il quddiem, li johloq relazzjoni ma' min qed ihares lejha. Allura dawn probabbilment kienu mdendlin l-isfel biżżejjed biex l-ispettatur ihares fl-għajnejn tal-qaddis. Il-pożizzjoni ta' kull wieħed minn dawn il-pitturi huma ferm interessanti għaliex juru li Stefano Erardi kellu kollox ipplanat sal-inqas dettall. Sfortunatament meta dawn l-erba' pitturi laterali tmexxew mill-knisja l-qadima għal dik ġdida, tpoġġew fis-sagristija tal-lemm u tilfu l-kuntest kollu li xtaq johloq Erardi. Dawn il-pitturi wkoll ġew ikkummissjonata fl-1668 izda l-kappella kollha giet imwaqqfa minn Dun Salvatore Fenech fit-8 ta' Ġunju 1653 u rinovata fl-24 ta' Novembru 1686. Kull qaddis jinsab bilwieqfa fuq podju magħmul mill-injam, separata mit-tila, li juri l-arma ta' Dun Salvatore Fenech. Izda dawn il-podji kienu miżjuda wara, possibbilment matul ir-rinnovazzjoni tal-artal.



Il-pittura attribwita lil Stefano Erardi li turi l-Lunzjata tal-Verġni. Din tinstab fis-sagristija tar-Rotunda.

Pittura mill-knisja l-qadima li ma tantx hemm informazzjoni fuqha hija dik tal-*Lunzjata* li bħalissa tinstab fis-sagristija tax-xellug. Ghalkemm l-artist li

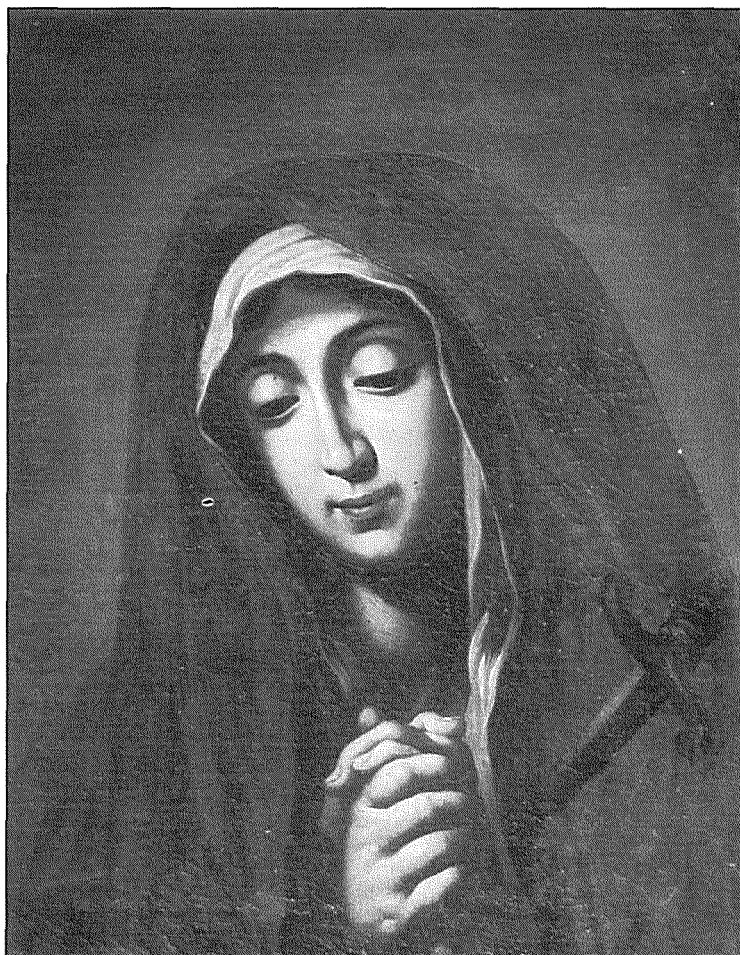
pitter dan ix-xogħol jibqa' mhux magħruf, din tista' tiġi attribwita billi naraw l-istil li huwa simili għal dak ta' Stefano Erardi. Meta nqabblu din il-pittura ma' xogħol ieħor ta' Erardi fil-knisja tal-Lunzjata f'Haż-Żebbuġ li turi l-istess tema, ninnotaw xebh ferm kbir. Sfortunatament l-istat hażin tal-pittura li hemm il-Mosta, kif ukoll il-possibbiltà kbira li kien hemm indhil minn artist ieħor, biddlet dan ix-xogħol minn kif kien oriġinarjament. Il-pittura kienet tinsab l-ewwel fi knisja ddedikata lil-Lunzjata imwaqqfa fix-xaqliba ta' Hal Hobla, u li kienet giet iprofanata. Minn hemm il-kwadru ttiehed ġol-knisja l-qadima.

Barra dawn il-pitturi tal-altari tal-knisja l-qadima, li issa xxerrdu fil-knisja il-ġdida, hemm ukoll pitturi żgħar ta' Erardi li sfortunatament mhux magħruf fejn ġew imdendlin. Waħda minn dawn hija pittura li kienet *sopra quadro* li turi l-*Missier Etern*, u jfisser li kienet imbdendla fuq pittura titolari. Fil-knisja l-qadima kien hemm tliet *sopra quadri* li juru l-*Missier Etern*. Erardi pitter hafna bit-tema tal-*Missier Etern*, bhal dik *is-sopra quadro* li tinsab fil-knisja tal-Lunzjata f'Haż-Żebbuġ. Pittura ferm żgħira ohra attribwita lil Erardi hija dik tal-*Madonna tad-Duluri* li tinsab fil-sagristija tal-lemin. Din probabbilment giet mill-knisja l-qadima

u kienet mdendla bhala *sotto quadro*, iżda ezatt fejn kienet ma nafux. Erardi kien pitter numru minn dawn il-kwadri tal-*Madonna tad-Duluri* li jinsabu ġo knejjes u kollezzjonijiet privati. Waħda minn dawn li hija kwazi kopja ezatta ta' dak tal-Mosta tinsab fis-sagristija tal-knisja tal-Ġiżwiti fil-Belt Valletta.

Kwadru ieħor interessanti attribwit lil Stefano Erardi, iżda ma ġiex mill-knisja l-qadima, hu dak bit-tema taż-*Żwieġ Mistiku ta' Santa Katerina* li qiegħed fis-sagristija tal-lemin. Dan kien mogħti lill-knisja bhala donazzjoni fl-1860 minn Gaetano Spiteri Agius, kif tgħid l-iskrizzjoni li tinsab fil-parti t'isfel tal-kwadru. Dan ix-xogħol jista' jiġi attribwit lil Erardi għaliex pittura fuq l-istess tema li tinsab fil-knisja parrokkjali tal-Isla hija ferm simili.

B'total ta' hdax-il pittura ta' Stefano Erardi fir-Rotunda ta' Grognet, nistgħu nghidu li l-knisja tal-Mosta hija waħda mill-aktar postijiet importanti għax-xogħol ta' dan l-artist, kemm bhala ammont ta' pitturi kif ukoll bhala kwalità. Il-Mostin huma xxurtjati hafna li fil-knisja tagħhom hemm tant xogħlijiet tal-ewwel artist Malti li kien għamel suċċess fl-istil Barrokk Klassiku.



Il-pitturi attribwiti lil Stefano Erardi juru lill-*Missier Etern* fuq ix-xellug u l-*Madonna tad-Duluri* fuq il-lemin. Dawn it-tnejn jinstabu fis-sagristija tar-Rotunda.