

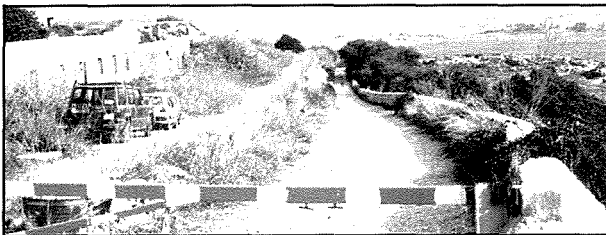
FORTI CAMPBELL

Ritratti u Deskrissjonijiet

miġbur minn Charles Debono



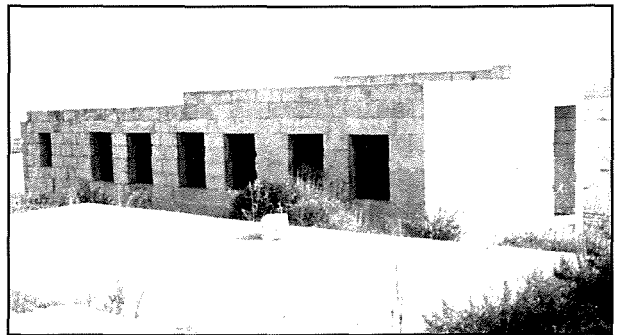
Din hi l-barrakka li ssib fuq il-lemin tieghek, x'hin tibda tavviċina l-fortizza. Quddiem il-barrakka, kif jidher fir-ritratt, hemm żewġ *platforms* tal-konkos, wahda f'it għola mill-oħra. Il-barrakka tikkonsisti minn binja maqsuma fi tnejn, b'saqaf għola mill-iehor. Din kienet isservi bhala post ta' mistrieh għas-soldati ta' l-RMA (Royal Malta Artillery), li kien ikun hemm għassa. Il-barrakka għandha sitt bibien, tieqa u fuq wara għandha żewġ loġoġ u żewġ twieqi tawwalin vertikali u sitt twieqi oħra żgħar.



X'hin tasal quddiem ix-xatba ta' l-entrata, jekk iddur fuq il-lemin tieghek u tibqa' miexi mal-hajt tal-perimetru tal-forti, għandek issib l-ewwel postazzjoni ta' difiża mal-hajt. Din il-postazzjoni tikkonsisti minn żewġ toqbiet għall-*machine-guns* u toqba oħra tawwalija u dejqa fin-nofs tagħha għall-osservazzjoni. Minn barra li l-postazzjoni qeghda mqabbza 'l barra, għandha forma ta' tliet trijangli hdejn xulxin. Tan-nofs fejn hemm it-toqba ta' l-osservazzjoni, hi l-ikbar wahda. Fuq wara tal-hajt, hemm kamra tal-konkrit.



Dan ir-ritratt juri d-dehra tal-fortizza hekk kif taqbeż il-Palazz ta' Selmun. Mill-boghod ma tidhirx li għandha d-dehra ta' fortizza. Hafna nies li mhumiex mill-Mellieha jahsbuha xi *barracks*, imma fil-fatt din hi l-ahhar fortizza li nbniyet f'Malta. L-isbah parti tagħha hu l-hajt estern.

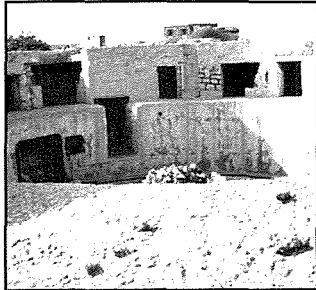


X'hin taqbeż l-ewwel barrakka, issib it-trejqa li twassek sa l-entrata, li kienet tinghalaq b'xatba tal-hadid. Fuq kull naha tat-trejqa hemm hajt baxx, li jibqa' sejjer sa l-entrata. Fuq in-naha tax-xellug tieghek, hemm il-barrakki li kienu jakkomodaw is-soldati ta' ġol-forti. F'din l-ewwel barrakka setghu joqogħdu f'it inqas minn hamsin soldat.



Dan ir-ritratt juri l-hajt tal-perimetru tal-fortizza. Din il-parti tal-hajt tiġi fuq ir-rih tal-Mistra u, kif juri r-ritratt, il-hajt hu ndurat b'ġebel tal-gagazza. Dan il-ġebel hu ċatt, mhux bħal ta' ċertu *pillboxes*, li, meta ġew indurati, il-ġebel thalla fl-istat naturali tiegħu. Dan il-hajt sar hekk biex mill-boghod ma jagħtix l-impressjoni li l-bini hu xi struttura militari. Il-hajt mhux kollu dritt għax partijiet minnu herġin 'il barra. Apparti dik il-postazzjoni ta' difiża li semmejt fid-deskrizzjoni tar-ritratt ta' fuq, hemm ukoll toqba għall-ixkubetti u bieb.

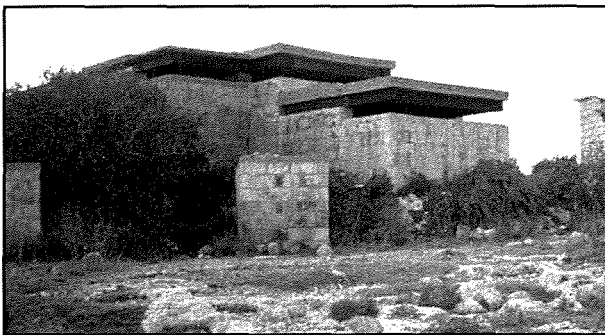
X'hin taqbez il-hajt li semmejt qabel u ddur fuq ix-xellug, issib post minn fejn kienu jinghataw id-direzzjonijiet lill-kumplament tal-forti. Dan il-post qiegħed ukoll fil-hajt tal-perimetru u qiegħed xi ftit imqabbeż 'il barra. Għandu saqaf ohxon hafna tal-konkrit u qiegħed iserrah fuq travu tal-hadid. Fuq wara tal-hajt hemm il-kumplament tal-postazzjoni, li hi ukoll kamra tal-konkos.



X'hin tidhol mill-entrata prinċipali u ddur fuq ix-xellug, tara l-postazzjoni ta' l-ewwel kanun. X'hin tibqa' miexi ftit iehor issib il-postazzjoni tat-tieni kanun tat-tip *six-inch*. Dawn iż-żewġ ritratti li hawn fuq ix-xellug juru żewġ partijiet tal-postazzjoni. Din qiegħda f'nofs il-fortizza u hi l-ikbar wahda. L-ewwel ritratt juri kif tidher minn wara filwaqt li l-iehor juri kif tidher minn

quddiem. L-ewwel ritratt juri tliet twieqi. Fuq gewwa tal-hajt tat-twieqi hemm il-passaġġ li jwasslek sad-dormitorju ta' l-ekwipaġġ tal-kanun. Ftit 'il bogħod mit-twieqi jidher hajt quddiem l-entrata tal-postazzjoni. Dan il-hajt inbena biex f'każ li jsir xi bombardament qrib il-postazzjoni, il-*blast* tal-bombi ma jibqax diehel 'il gewwa. Fin-nofs tat-tieni ritratt tidher fejn tpoġġa l-kanun, filwaqt li fuq in-naħa ta' wara hemm il-post fejn kien jitpoġġa l-munizzjon.

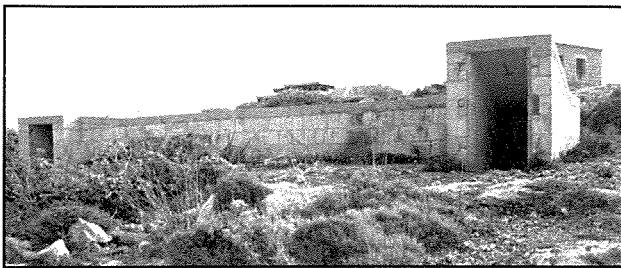
Apparti l-entrata prinċipali, fil-hajt tal-perimetru hemm dahliet oħra. Wahda minnhom qiegħda bejn il-kamra magħrufa bħala tal-purifikazzjoni u l-kamra fejn kien jinghata xi tagħlim li jkun hemm bżonn. Il-kamra ta' fuq ix-xellug hija iżgħar mill-oħra. It-tnejn li huma għandhom tliet twieqi u bieb fuq ix-xellug.



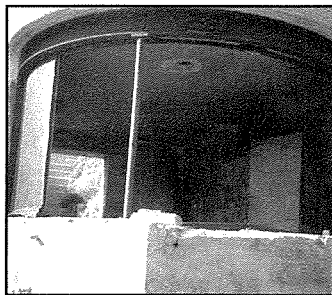
Dan ir-ritratt juri l-post minn fejn kienu jiġu għadati l-kanuni, fli kliem iehor il-BOP (Battery Observation Post). Fuq dan il-bini tpoġġa radar li s-soldati ta' l-RMA laqqmuh "ta' widna wahda". Dan dam jintuża sa l-1943 sakemm is-saqaf tranga biex seta' jitpoġġa n-No.1 Mk.II. Radar. Il-kamra ta' fuq kienet tintuża biex jiġu direġuti l-kanuni filwaqt li l-kamra ta' taht kienet tintuża biex jeżaminaw is-sinjali li jirċievi r-radar.

Fuq in-naħa ta' gewwa tal-fortizza hemm hajt iehor magħmul l-istess bħal tal-perimetru. Id-disinn tal-fortizza għagħlek taħseb li hija maqsuma fi tnejn. Infatti jekk tibqa' nieżel 'il isfel u thares 'il fuq, hekk taħseb! Ir-ritratt tal-lemin juri parti ċkejna minn dan il-hajt, anzi wahda mill-iktar partijiet importanti tiegħu. Din il-parti għandha t-toqob għall-ixkubetti. Probabilment, dan il-hajt għandu punti ta' difiża biex f'każ ta' invażjoni u d-difiża tal-perimetru tingheleb, l-għadu jitwaqqaf permezz ta' dan il-hajt.

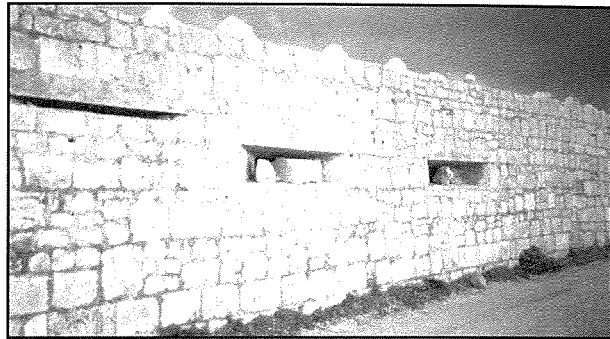




Jekk iddur mad-dawra kollha tal-hajt, tiltaqa' ma' punt iehor ta' difiża. Dan jikkonsisti minn toqba tawwalija u rqiqa li minnha kienu josservaw, u fuq ix-xellug, żewġ toqbiet ftit tawwalin u wesghin ghall-*machine-guns*. Dawn il-punti ta' difiża qeghdin hemm ghall-istess raġuni ta' l-ohrajn, jiġifieri biex, f'każ ta' invażjoni, il-fortizza setgħet tkun difiża.

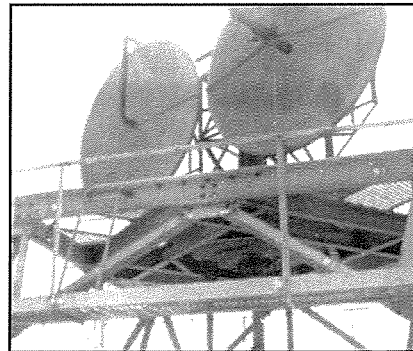
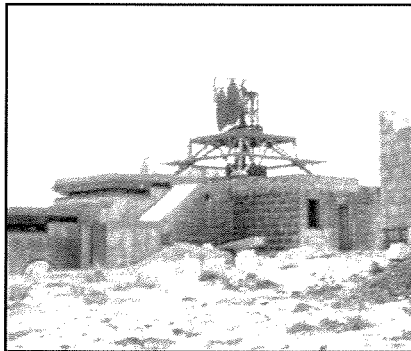
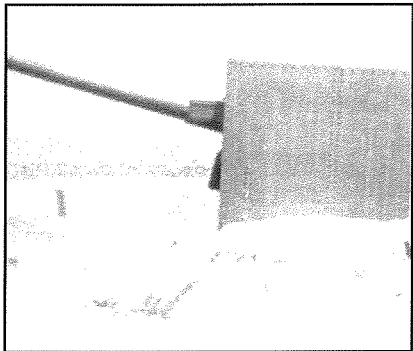


It-tielet postazzjoni tat-tielet kanun inbniet fl-1942 wara li nħasset il-htieġa li jitpoġġa kanun iehor fil-forti. Ir-ritratt tax-xellug juri x-xelter fejn seta' jmur l-ekwipaġġ ta' dan il-kanun. Dan inbena ftit 'il bogħod u jiġi fuq wara ta' l-istess postazzjoni. Dan ix-xelter għandu żewġ dahliet. Il-binja ta' dan ix-xelter ma tantx hi għolja.



Dawn iż-żewġ ritratti ta' fuq ix-xellug juru żewġ nahiet ta' wahda mit-tliet postazzjonijiet tal-konkrit tad-*Defense Electric Lights (DEL)*. Ġo dawn kienu tpoġġew *searchlights* biex jagħtu d-dawl lit-tramuntana ta' San Pawl il-Baħar. L-enerġija biex jagħtu d-dawl kienet tiġi mill-forti. Dawn is-*searchlights* qeghdin xi ftit distanza 'l bogħod mill-

forti. Għandhom għamla tonda minn quddiem u kienu jingħalqu b'*shutter* tal-hadid.



L-aħħar tliet ritratti ttiehdu ftit wara li ntemmet il-gwerra. Grazi għas-Sur Tony Grima, li fi żmien il-gwerra kien stazzjonat f'din il-forti, għandna ideja ta' kif kienu l-kanuni tat-tip *six-inch* u l-aħħar radar li ġie nstallat. Ir-ritratt tax-xellug juri mill-qrib il-kanun *six-inch*, filwaqt li r-ritratt tan-nofs juri n-No.1 Mk.II. Radar, immuntat fuq il-BOP. Dak tal-lemin juri l-istess radar mill-qrib.

Nispera li b'din l-informazzjoni dwar il-Forti Campbell, sirtu tafu xi ftit iktar għalxiex kienet tintuża din il-fortizza.