



Il-Knisja Filjali ta' San Pawl tal-Wied gemma Birkirkara

Mill-Kan. Dun Guzepp Micallef

Birkirkara għandha hafna knejjes żgħar li, minbarra li jiffunzjonaw tajjeb pastor-
alment għall-ġid tal-erwieh, għandhom ukoll xi wirt storiku marbut magħhom. Il-
Knisja filjali ta' San Pawl tal-Wied hija waħda minnhom li kif jaf kulhadd qiegħda
tagħti kontribut siewi u għajnuna kbira fil-ħajja spiritwali u pastorali tal-parroċċa
tagħna. Hija l-unika viċi-parroċċa u li din is-sena tagħlaq 75 sena bħala Knisja
Sagramentali (1920-1995).

Għal dak li hu bini, din il-Knisja għandha faċċata għolja madwar erbghin pied bi
tletin wisa' filwaqt li z-zuntier quddiemha hu mdawwar b'kancell tal-ħadid bi tliet
targiet fin-nofs. F'nofs iċ-ċinta tal-faċċata hemm statwa ta' San Pawl magħmula
mill-ġebel li għandha għoli ta' madwar sitt piedi. Fuq iċ-ċinta tan-naħa tax-xellug
tal-Knisja, jidher salib tal-ġebel antik hafna. Dan kien kolonna fiċ-ċimiterju ta'
quddiem l-ewwel Knisja li damet wieqfa sas-sena 1852 meta bdiet tinbena l-Knisja
li hemm illum. Bejn l-ewwel gwarniċa u l-blata tal-bieb, insibu rħama helwa li hi
tifkira tal-bini tal-Knisja. F'nofs il-ħitan laterali tal-Knisja, imbagħad naraw pro-
spettiva ta' bieb. Il-kampnar huwa ta' forma kwadra u għandu għoli ta' madwar
tletin pied u jispiċċa balustrat. Jingħad li l-arloġġ ta' din il-Knisja huwa l-uniku li
jaħdem bil-pendlu minn gemma u jħaddem il-minutieri taż-żewġ kwadranti fil-
faċċata tal-Knisja u l-ieħor fil-ġenb tagħha.

Mill-bieb principali sa l-altar maġġur, hemm tul ta' erbghin pied b'għoxrin pied
wisa'. Il-Knisja kellha żewġ artali laterali li tneħħew aktar tard għal raġuni ta'
spazju; insibu wkoll żewġ arkati li jaqblu hafna maċ-ċinta filwaqt li l-għamla tas-
saqaf troll hija b'żewġ twieqi kbar fin-nofs.

Taħt l-arczella insibu l-kwadru titulari tal-Konverżjoni ta' San Pawl, li huwa kopja
ta' dak li nsibu fil-Bażilika ta' 'San Paolo fuor le mura' gemma Ruma, xogħol ta'
Ġużeppi Calleja, pittur mill-Belt u li kien alljev ta' G. Hyzler. Mal-ġnub ta' l-altar
maġġur ta' l-irħam, xogħol il-marmista Antonio Galea minn Birkirkara, niltaqgħu
ma' erba' kolonni korinti skolpiti fuq il-ġebel li jagħtu dehra verament sabiħa lill-
isfond tal-Knisja. Id-dekorazzjoni tagħhom saret minn Ġużeppi Muscat li kien
dekoratur Karkariz ta' hila kbira.



Fl-1970 il-kaxxa ta' ġewwa tat-tabernaklu kif ukoll it-tiratur saru tal-fidda u magħhom inxtraw il-kaxxa ta' l-Ostji bl-espożizzjoni u pisdijiet tal-fidda bħala tifkira tal-ħamsin sena li l-Knisja kienet ilha Sagramentali. Fuq iż-żewġ bibien tal-Presbiterju li huma magħmula mill-irħam, fi gwarniċ tal-ġebel hemm żewġ kwadri antiki ferm. Dawn jirrapreżentaw it-Trinità Mqaddsa u t-Twelid ta' Ġesù Bambin. Din is-sena żżanznu żewġ ambonijiet tal-ġewż, xogħol tas-Sur Karm Mangion, skultura ta' Salvu Bugeja u donazzjoni tas-Sur Karm Borg li huwa Karkariż.

Interessanti ferm hija l-pittura tas-saqaf troll li hija xogħol sabiħ tal-Professor Ġużeppi Briffa li huwa wkoll Karkariż. Din il-pittura turi diversi aspetti mill-ħajja ta' San Pawl; fosthom insibu l-miġja tiegħu f'Malta.

Mal-gallerija ta' l-orgni nsibu ħdax-il kwadru ta' apostli u evanġelisti ta' l-istess pittur. Sabiex ižejnu l-hitani laterali tal-Knisja, bejn 1-1922 u 1-1924 saru erba' niċeċ bl-istatwi tal-Qalb ta' Ġesù, tal-Madonna Addolorata, ta' San Ġużepp u ta' Santa Rita.

Fl-1952 inxtrat statwa oħra artistika tal-injam mid-ditta 'Stuflessen' ta' Bolzano. Sena wara imbagħad, l-Imgħallem Carmelo Caruana ħadem il-pedestall li ġie skulturat minn Ġużeppi Grima min-Naxxar li flimkien ma' l-istatwa ġew indurati mid-ditta Bugeja & Sons tar-Rabat, Malta. Biċċa xogħol artistika oħra ta' l-istess Carmelo Caruana huwa l-bankun bi skultura fina ta' A. Buhagiar. L-erba' pannewijiet tal-bankun li jirrapreżentaw in-Nawfraġju ta' San Pawl, il-Predikazzjoni u l-Magħmudija tiegħu kif ukoll il-konsagrazzjoni ta' San Publiju huma xogħol ta' l-istess ditta 'Stuflessen' ta' Bolzano. L-erba' gastri tal-fidda ta' fuq il-bankun inħadmu mill-argentier Ġużeppi Pirotta min-Naxxar.

L-amar tal-altar magħgur ingiebb min Milan fis-sena 1947 u nħadem mid-ditta Bertarelli; id-damask sabiħ tal-Knisja sar minn ħajjata Karkariża taħt id-direzzjoni tas-Sur Rosario Micallef li kien Karkariż ukoll.

Il-festa titulari ssir b'solennità kbira fl-ewwel Hadd li jiġi wara l-festa liturġika tal-Konverżjoni ta' San Pawl, jiġifieri fil-25 ta' Jannar. Ghadd kbir ta' nies jieħdu

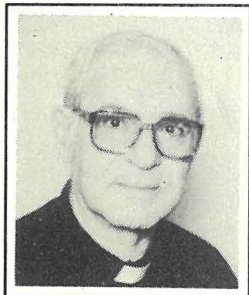


sehem fil-granet tat-tridu, f'Jum il-Festau f'hafna granet oħrajn ukoll. Din il-gawhra tal-wied hijal-ghaxxa ta' kull min jiġi jżurha speċjalment fil-granet tal-festa fejn din il-Knisja tkun imzejna għall-okkazjoni.

Inħossni nonqos jekk ma nsemmix lil Espedito Micallef li kien il-kuratur responsabbli għal din il-Knisja għal madwar 70 sena shaħ; lil Carmelo Caruana għax-xogħol tal-injam li nħadem fiha kif ukoll lil Emanuele Gauci li ta għajjnuna kbira għall-manutenzjoni tal-Knisja. Nizzi haġr minn qalbi lil dawk kollha li b'xi mod jew ieħor jagħtu l-għajjnuna tagħhom u wkoll lin-nies kollha devoti ta' San Pawl

għall-kooperazzjoni tagħhom.

Dan li tajt huwa xi taġrif fil-qosor dwar il-Knisja Filjali ta' San Pawl tal-Wied gewwa Birkirkara.



Kan. Dun Guzepp Micallef

