

Il-Knisja ta' Santa Marija fl-inħawi ta' Ħal Tmin

Kan. Dun Joe Abela B.A. (Hons.), Lic.D., H.E.L.

L-Għarbi Temim Assant

■ Kuntrarju għal dak li ġieli ntqal, l-isem 'Ħal Tmin' mhux ġej mill-fatt li dan ir-raħal ċkejkien kien jinsab fi tmiem jew tarf il-parroċċa taż-Żejtun, iżda minn 'Temim Assant', l-isem Għarbi ta' wiehed li kien joqgħod f'dawn l-inħawi fi żminijiet Medjevali Tardivi.¹ Fid-dokumenti tas-seklu XV u XVI jissejjaħ 'raħal timin' (1498), 'raħal timil' (1534), 'raħal Chimin' (1538), 'racal timin' (1538) u 'ta hal timin' (1593). Fil-wawt li 'Temin' hu isem personali Għarbi komuni ħafna, minn 'Assant' għadu jeżisti f'Malta il-kunjom 'Sant'.² Mela l-isem 'Ħal Tmin' jaf il-bidu tiegħu lill-qasam bil-bini fuqu ta' bniedem b'isem Għarbi.

Diversi ismijiet f'Ħal Tmin

■ Iżda barra Ħal Tmin, fl-imghoddi dawn l-inħawi, jew partijiet minnhom, kienu jissejju b'diversi ismijiet. Hekk. biex insemmi ftit: Andar il-Barrani, jiġifieri l-qiegħa għad-dris fuq in-naħa ta' barra; Andar il-Ġewwieni, jew il-qiegħa fuq in-naħa ta' ġewwa; id-Dukkiena ta' Ingraw, l-għalqa ta' Angarao bil-bank tal-ġebel; id-Dkieken, għelieqi bil-bankijiet tal-ġebel (dkieken = plural ta' dukkiena); ta' Girajda, għelieqi taċ-ċkejkna Ġeralda; il-Għadir, l-għadira bl-ilma qiegħed, Ħal Għadir, il-qasam hdejn l-ilma jew għadira; tas-Sebħa, ta' l-għadira; misraħ Stajnu (illum Misraħ Strejnu), il-misraħ ta' Tristaino, isem eroj taż-Żminijiet Medjevali, imfejjaq minn Isolda, bint is-sultan ta' l-Irlanda (Tristaino kien isem komuni fis-seklu XV); hirib ta' Raħal Tmin, il-fdalijiet (rovini) ta' Ħal Tmin; Għar Mejmun, l-għar ta' Mejmun (isem Għarbi komuni fil-punent tal-Mediterran); tal-Għaži, isem Musulman ta' bniedem militari; ta' Selim; l-għalqa ta' Selim, isem ieħor Għarbi komuni ħafna, xi hadd qalbu tajba lijhobb ħafna s-sliem u l-paċi. Barra dawn hemm diversi ismijiet oħra li bihom l-għelieqi ta' dawn l-inħawi kienu magħrufa. Kollha juru l-bżulija tal-bdiewa Maltin li kienu jeqilgħu l-għixien tagħhom mix-xogħol fl-għelieqi.³

Irgiel minn Ħal Tmin fis-seklu XV

■ Barra minn hekk għandna l-lista ta' l-irġiel li kienu jservu fid-dejma fis-sena 1419 u wara. Dawn l-ismijiet ta' Casali Temin Assant huma miġbura għalihom, separati minn dawk ta' Casali Pascualinu u Casali Johanni u Busubudi, il-partijiet l-oħra taż-Żejtun. Naraw li barra ismijiet jew kunjomijiet Insara, f'Ħal Tmin kienu joqogħdu rġiel b'kunjomijiet Għarab: Jakinu de la Barba, Giliu Staferagi, Andrea Staferagi, Pinu Caruana, Antoni Muhumudi, Antoni de Burdinu, Thumei Azupardu, Johanni Caruana, Jakubu Spitali u Micheli Muhumudi. Żgur li Caurana u Muhumudi huma kunjomijiet imnisla minn ismijiet jew laqmijiet Għarab, u l-preżenza tagħhom, imħalltin ma' ismijiet Insara, fejn jispikkaw l-ismijiet ta' l-Appostli f'Ħal Tmin fis-seklu XV, tindika li dak iż-żmien, għalkemm il-Maltin reġgħu saru Nsara wara l-miġja f'Malta tan-Normanni fis-seklu XII, madankollu xi fdalijiet ta' żmien l-Għarab kien għad baqa' f'dawn l-inħawi.

Id-difiża ta' Ħal Tmin

■ Iżda aktar ma għadda ż-żmien, aktar Ħal Tmin kien qiegħed jiġi espost għall-attakki tal-furbani Misilmin, li kienu jinżlu faċilment fid-dahliet ta' San Tumas u Wied il-Għajn, u minn hemm malajr jitilgħu lejn Ħal Tmin fejn, wara li jagħmlu herba, kienu jiehdu fil-jasar kull raġel Malti li kienu jaqbd. Għalhekk in-nies ta' Ħal Tmin bdew jibnu torrijiet biex jiddefendu rwiehom jew għall-inqas biex ikollhom fejn jistkennu sakemm tiġihom l-għajna miż-Żejtun u minn bnadi oħra. Hekk naraw lil Klement Tabone, minn Casali Paqualino (Bisqallin) bena fl-1603 it-Torri ta' Ingraw fil-qalba ta' Ħal Tmin. It-Torri tal-Mozz inbena fis-sena 1628, kif jider minn kitba minquxa fuq il-bieb tiegħu. Fl-1657, il-Familja Mamo bniet it-torri li jġib l-istess isem fit-triq li mid-Daħla ta' San Tumas tiehu għal Ħal Tmin. Fuq ix-xaqliba li thares lejn Wied il-Għajn, viċin il-knisja ta' Sant'Antnin, kien hemm torri ieħor li ggarraf bil-bombi fit-Tieni Gwerra Dinjija. Il-preżenza ta' dawn it-torrijiet, barra ta' oħrajn li ma semmejniex, għal

dab'ohra turi kemm iż-Żwieten kellhom għal qalbhom dawn l-inhawi tant li kienu jaraw kif jagħmlu biex jiddefenduhom kontra l-ghadu.

Il-Familja Tabone

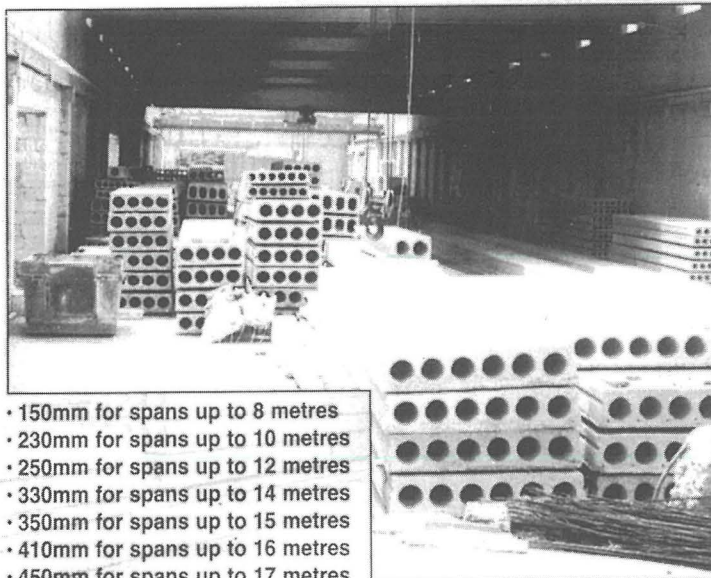
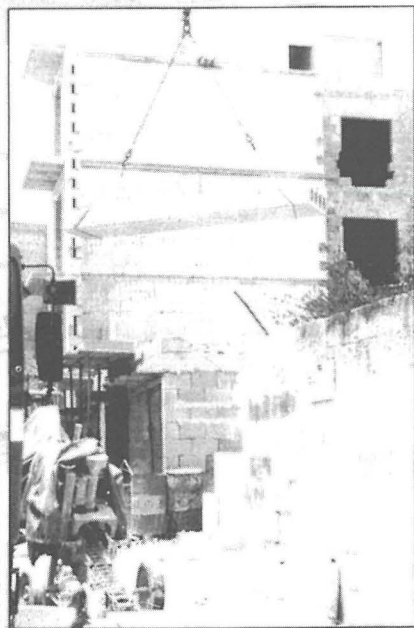
■ Iżda l-abitanti ta' Hal Tmin mhux irziezet, għelieqi u torrijiet biss kellhom. Kull komunità mdaqqa kien ikollha knisja ċkejna jew kappella fejn in-nies kienu jaqdu d-dmirijiet tagħhom reliġjużi mill-ahjar li jistghu. Fis-sekli XVI u XVII kienet teżisti f'Biqallin, ir-Raħal t'Isfel tal-lum, il-familja għanja u rinomata Tabone. Digà semmejna t-torri mibni minn Klement Tabone fil-bidu tas-seklu XVII. Dan it-torri li sfortunatament gie mgarraf biex bil-gebel tiegħu jibnu xi kmamar fl-għelieqi, kellu kitba fuqu li tgħid 'Clementis clementia non par dicto gigantum – Tabonæ stirpis gloriæ honrve domus'.⁴ Dan Klement Tabone, li baqa' jissemma' għall-qlubija li wera meta l-Misilmin attakkaw liż-Żejtun fl-1614 u mbaġhad bena l-knisja ta' San Klement bħala ringrazzjament lil dan il-qaddis talli helsu mill-mewt f'idejn l-ghadu, kien membru prominenti tal-Familja Tabone. U Tabone ukoll kien kunjom ix-xbejba Pawlina li fl-1602 iżżewġet fiż-Żejtun lin-nobbli Gaspere Testaferrata mill-Birgu, in-nannu min-naħa ta' ommu ta' Dun Ugolin Bonnici, il-kappillan li bena l-knisja parrokkjali preżenti taż-Żejtun.⁵

Il-knisja mibnija minn Leonardo Tabone

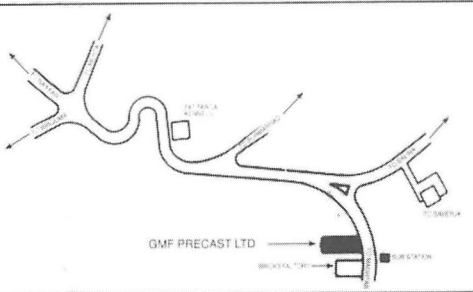
■ Membru ieħor wisq importanti tal-Familja Tabone u marbut mill-viċin ma' Hal Tmin kien Leonardo Tabone, li fl-1597 bena f'Hal Tmin il-knisja ddedikata lit-Tluġh fis-Sema tal-Verġni Marija. Is-sena 1597 tidher imnaqqa fid-dawra tas-salib tal-Kavallieri bi tmien ponot li hemm fil-faċċata ta' l-istess knisja. Żgur li fl-1575 din il-knisja kienet għada mhix mibnija, għaliex Mons Pietru Dusina, il-Viżitatur Appostoliku, ma semmihiex fir-rapport taż-żjara tiegħu. Ukoll, l-art fejn inbriet din il-knisja kienet ta' Leonardu Tabone, li magħha ħallielha biċċa art oħra u tliet quddisiet.⁶ Din hi kappella tipika tal-kampanja Maltija b'forma rettangolari baxxa u

GMF

MANUFACTURERS OF
PRE-STRESSED CONCRETE
SLABS FOR ALL TYPES OF
CONSTRUCTION



- 150mm for spans up to 8 metres
- 230mm for spans up to 10 metres
- 250mm for spans up to 12 metres
- 330mm for spans up to 14 metres
- 350mm for spans up to 15 metres
- 410mm for spans up to 16 metres
- 450mm for spans up to 17 metres



GMF

PRECAST LTD

St. Mary Str.,
Magħtab, Malta
Tel: 21 434682
Mobile: 9949 0882
Fax: 21 437418
gmfprecast@maltanet.net

b'kampnar żgħir quddiem. Ghandha l-imwieżeb għall-ilma tax-xita, zuntier żgħir quddiem u fil-faċċata żewġ itwieqi fil-ġnub, magħluqa bil-hadid, biex minnhom wiehed ikun jista' jitlob lill-Madonna. Il-festa ta' Santa Marija kienet tiġi ċelebrata bl-Ghasar u l-Quddiesa, kif kien isir ukoll nhar Santa Katerina u nhar San Leonardu. Kien hemm ukoll obbligu li ssir quddiesa f'kull festa tal-Madonna – il-Purifikazzjoni, il-Lunzjata, it-Tluġh fis-Sema, il-Milied, il-Viżitazzjoni, il-Preżentazzjoni, u l-Kuncizzjoni. Mill-Viżta Pastoral ta' l-Isqof Balaguer fl-1659, jirrizulta li ukoll kien thalla legat għall-tliet quddisiet letti nhar il-festa ta' Santa Marija.

Il-legat taż-żwieġ

■ Izda l-aħħar legat importanti li Leonardo Tabone halla marbut ma' din il-knisja kien dak tal-20 ta' Awissu 1625.⁷ F'dan il-legat hu halla diversi artijiet, f'Tal-Haida u Latmet Ireż biex id-dhul tagħhom, li b'kollox kien ilaħħaq aktar minn 54 skud, somma żgur mhux żgħira fl-1625, jagħmel tajjeb għaž-żwieġ ta' xebba fqira u twajba kull sena, bil-kundizzjoni li f'sena tintgħazel tfajla miż-Żejtun u s-sena ta' wara tfajla mill-Birgu. Fis-snin fart kienet tintgħazel iż-Żejtunija, u fis-snin biż-żewġ kienet tintgħazel ohra mill-Birgu. Irridu niftakru li mart Leonardo kienet mill-Birgu u kien jisimha Katerina. "Legato del fù Leonardo Tabone, il quale lasciò l'infra scritte due closure date a censo emfiteutico per scudi 54.7 l'anno, quali devono impiegarsi scudi 4.7 l'anno in servizio della lampada, li restate scudi 50 in maritaggio d'una zitella della Città Vittoriosa e di Casal Paqualino alternative d'elegersi nell'anno paro dalli Fratelli del SS. Rosario della Vittoriosa, con sposare nell'altare di detta Confraternità nell'anno sparo dalli Procuratori pro tempore della Lampada di questa Santa Parrochiale di questa terra (Zeitun), e dovrei sposarvi nella filiale chiesa beneficiale sotto titolo dell'Assunta posta nella contrada di altmin."⁸ Mela skond it-testament ta' Leonardo, ix-xebba mill-Birgu kellha tiġi magħżula mill-membri tal-Fratellanza tar-Rużarju fil-knisja tal-Lunzjata tal-Patrijiet Dumnikani, u kellha tiżżewweġ fl-artal tal-Madonna tar-Rużarju fl-istess knisja, filwaqt li x-xebba Żejtunija kellha tintgħazel mill-prokuraturi tal-knisja parrokkjali taż-Żejtun u tiżżewweġ nhar il-15 ta' Awissu, festa ta' l-Assunta, fil-knisja ta' Hal Tmin. Barra minn hekk, Tabone rabat lill-gharusa li għal tmax-il ġurnata qabel iż-żwieġ hi ssum u titlob għal ruħu.⁹ Parti ċkejna mid-dhul tal-legat – 4 skudi u 7 tari – kellhom imorru għall-ispejjeż tal-knisja parrokkjali taż-Żejtun. Peress li matul is-snin id-dhul finanzjarju mill-artijiet mħollija minn Tabone żdied – "essendo aumentato il rendate" – bil-permess ta' l-awtoritajiet ekklesjastiċi, bdew jiġu bbenefikati żewġ xbejbiet flok wahda kull sena.¹⁰

Restawr tal-knisja

■ Din il-knisja ta' Hal Tmin damet is-snin twal tintuża min-nies ta' dan ir-raħal ċkejken. Kienet issir quddiesa kull nhar ta' Hadd u quddiesa kuljum fix-xahar ta' Ottubru, ix-xahar tal-Madonna tar-Rużarju. Kienu wkoll isiru l-eżercizzi fi żmien ir-Randan, it-tagħlim tal-Katekiżmu lit-tfal matul is-sena, kif ukoll kultant xi konferenza minn membru tal-MUSEUM. Ġeneralment kien jinzel iqaddes xi saċerdot miż-Żejtun, għalkemm dan l-aħħar mhux l-ewwel darba li l-quddiesa saret minn xi patri Tereżjan mill-kunvent ta' Tas-Silġ. Peress li n-nies naqsu minn Hal Tmin, u s-saċerdoti m'għadhomx numerużi bħal qabel, ħafna minn dawn l-attivitajiet spicċaw għal kollox. Minn wara t-Tieni Gwerra Dinjija 'l hawn saru diversi restawri f'din il-knisja. Sfortunatament il-parti ta' wara tagħha kienet offriet xi ħsara fl-istess gwerra u meta giet irranġata, flok ma komplew l-istil tal-knisja bis-saqaf tax-xorok fuq il-ħnejjiet, saqqfu l-parti l-ġdida bil-konkrit. Kien il-prokurator Dun Ġuzepp Desira li fis-snin hamsin kabbar f'it il-knisja fuq in-naħa ta' l-altar, u warajh l-Arcipriet Dun Karm Farrugia rranga l-għalqa fuq in-naħa ta' wara tal-knisja biex ikunu jistgħu isiru xi laqgħat, speċjalment fil-għaxijiet tas-sajf.

¹ Wettinger, G., *Place Names of the Maltese Islands c. 1300-1800* (Malta: 2000), 291.

² Ibid.

³ Idem, *passim*.

⁴ Zahra, W., *Sorja taż-Żejtun* (Malta: 1978), 110.

⁵ Abela, J., *300 sena ilu* (Malta: 1992), 39.

⁶ Nutar Andrea Albano, 12.ix.1628.

⁷ Nutar Andrea Albano.

⁸ Arkivju Parrokkjali Żejtun, MS 58, f. 116v.

⁹ Ibid., MS 187, f. 31.

¹⁰ Ibid., MS 173, f. 447.