



Il-Vari u l-Arti Plastika

L-istatwa ta' San Pawl u San Publiju fuq il-Fosos tal-Furjana nhar it-23 ta' Ġunju 1960. (Ritratt - Tony Terribile)

Kull meta jkun hemm manifestazzjoni f'xi okkażjoni speċjali politika, reliġjuża jew tal-familja, in-nies jingabru flimkien biex juru li japprezzaw l-għan li għalih ikunu l-taqgħu. Okkażjonijiet speċjali jistgħu jkunu ta' ferh jew ta' niket għax ferh maqsum bejn hafna nies isir ferh akbar u daqshekk iehor id-dispjaċir jickien. Għal bosta mill-okkażjonijiet pubbliċi jsir armar efemeru, jiġifieri għall-okkażjoni u li jiżżarma jew jinhatt wara l-manifestazzjoni.

Makkine

Armar efemeru jista' jkun biex jibqa' wieqaf sakemm jiżżarma (eżempju: is-sepulkrum tal-Imdina, u ta' Bormla, arki trijonfali għal San Publiju fil-Furjana, f' San Ġużepp u Korpus fir-Rabat, gruppi ta' statwi fuq kolonni fit-toroq, xenarji tridimensjonali, dioramiċi jew tableaux, fuq il-palk u l-kumplement). Armar iehor efemeru jkun magħmul biex jingarr (eżempju: floats tal-karnival, politiċi u devozzjonali). Dawn kollha kienu l-aktar popolari u joffru spettaklu fis-sekli sbatax, tmintax u dsatax, u kienu jissejhu makkine (*macchine*). Għal dawn ix-xogħolijiet artistici kienu jitqabbd u jahdmu artisti, periti, u nies ohra ta' snajja' differenti, bħal pitturi, statwarji, mastrudaxxi, haddieda, hajjata, żebbiegħa, dekoraturi u ohrajn li, flimkien, jipproduċu xogħol mill-aktar sabih.

Fil-proċessjonijiet tal-knisja u f'defile' tal-kavallieri kemm-il darba kellhom aktar minn vara jew makkina waħda. Vara ma tfissirx bilfors statwa. Il-kelma vara tfisser dik il-ħaġa li tingarr proċessjonalment. Billi f'dan il-qosor ta' kitba ma nistgħux nidhlu fl-istorja kollha ta' dan is-sugġett interessanti, ngħidu biss li ċerti statwi vari kienu jkunu ras, idejn u saqajn li jitwawhlu ma' korp qisu trajbu kbir tal-ixkora mimli b'injam u bit-tiben meta tasal l-okkażjoni. Hawn Malta kien hawn minn dawn fl-imghoddi, bħal tal-Ġimgha l-Kbira tal-Birgu, San Lawrenz tal-Birgu, San Nikola tas-Siġġiewi u ohrajn.

Fis-seklu għoxrin drajna naraw statwa waħda vara fil-proċessjonijiet, għalkemm id-Dumnikani johorġu dik ta' San Duminku mal-Madonna tar-Rużarju. Meta bdew jonqsu l-istatwi li jiżżarmaw, l-istatwi vari li bdew johorġu fil-proċessjonijiet kienu mahdumin fl-injam minn skulturi akkademiċi magħrufin, imma dawn il-vari kienu jkunu tqal. Meta l-proċessjonijiet bil-vari bdew isiru aktar popolari fis-seklu dsatax, bdew jinhadmu aktar

statwi tal-“kartapesta” mill-istatwarji biex ikunu aktar hfief u wkoll irhas fil-prezz.

Vari tal-“kartapesta”

Jidher li minn tal-ewwel li beda jahdem bil-“kartapesta” f’Malta kien Saver Laferla fis-snin erbghin tas-seklu dsatax. Il-vari maghmulin tal-injam, kif ukoll l-istatwi tal-irham jew tal-gebel kienu klassifikati aktar bhala skultura tal-akkademika, filwaqt li dawk mahdumin mill-kartapesta kienu jaqghu taht arti plastika ghall-użu popolari u kienu mahdumin mill-istatwarji tal-istess kategorija li fl-imghoddi li semmejna kienu jahdmu fil-makchine, xenarji u xoghol iehor li jizzarma jew jintrefa’.

Kulhadd sema bl-istatwarju Karlu Darmanin li hadem mijiet ta’ statwi u vari ta’ kull xorta, ghal gol-knejjes, ghall-proċessjonijiet u ghat-tizjin tat-toroq. Parigiu kien hemm l-istatwarju Wistin Camilleri li wkoll hadem tant xoghol ghall-istess skopijiet, izda li kien aktar jahdem fuq ix-xaqliba ta’ Ghawdex. Dawn it-tnejn nistghu nghidu li kienu l-aktar statwarji prolifici li kellna fl-ahhar snin tas-seklu dsatax u komplew fl-ewwel snin tas-seklu ghoxrin.

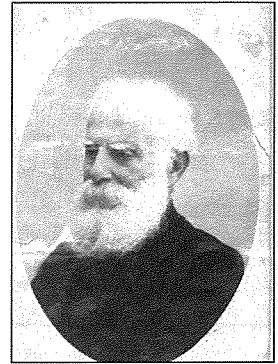
Ghalkemm fost il-familja Darmanin kien Karlu l-aktar wiehed li jissemma, madankollu l-qraba tieghu kienu jahdmu bhala grupp, u fosthom jissemmew Giovanni u Ġormu. Il-bazi ta’ xogholhom fil-bidu kien l-irham, ghax kienu marmisti u lapidarji. Bhala eżempju ghadna nistghu naraw plakek tal-irham kulurit interzjat tal-marmista Giovanni li jinsabu fil-kappella tal-Madonna tal-Ghar ghand id-Dumnikani tar-Rabat, u lapida k commemorattiva minn Ġormu li tinsab f’passagg qrib is-sagrastija tal-knisja ta’ San Pawl tal-Belt. Ġormu hadem kemm bhala marmista, kif ukoll bhala statwarju. Ulied Wistin Camilleri, Alfred u Michael, komplew it-tradizzjoni ta’ statwarji u Paul kompli bil-pittura devozzjonali.

Ghaliex qed nuza l-kelma “statwarju” u mhux “skultur”? Il-kelma skultur sikwit tintuza hazin. Skultur huwa wiehed li jiskolpi, jigifieri juza diversi ghodod u skriepel biex inaqqax u jkisser materjal solidu bhal injam, gebel u rham biex johrog statwa jew dekorazzjoni. Hemm zewg tipi ta’ skulturi: dawk dekoraturi li jahdmu fil-gebel jew injam biex jiddekoraw hitan, gwarnicuni u kolonni bl-iskultura u dawk li joholqu l-istatwi, tal-injam jew tal-gebel, bhal Gafa’, Ġerada, Borg u ohrajn. Fil-kotba numeruzi stampati barra u Malta dwar l-arti tal-iskultura, rarissmu jirreferu ghal xoghol tal-kartapesta jew plastika tal-istatwarji.

Times of Malta (17 ta’ Diċembru 1938), tiddefinixxi lil Ġorġ Borg bhala l-iskultur maghruf li minn zokk solidu holoq l-istatwa titulari tal-Parroċċa taghna.

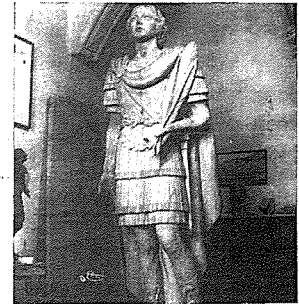


Portrait ta’ Wistin Camilleri, xoghol ibnu l-Kav. Paul Camilleri Cauchi.



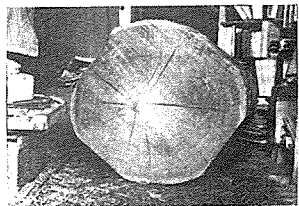
Karlu Darmanin li miet mitt sena ilu.

THIS WAS CARVED -

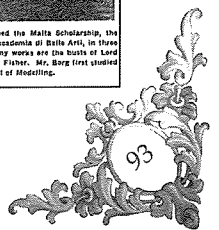


Mr. Borg, the well-known Maltese sculptor, has succeeded in carving this beautiful statue, seven feet high, of St. Sebastian, out of a solid block of yellow alab. The statue is to be placed in the Parish Church of St. Sebastian at Qormi.

-FROM THIS



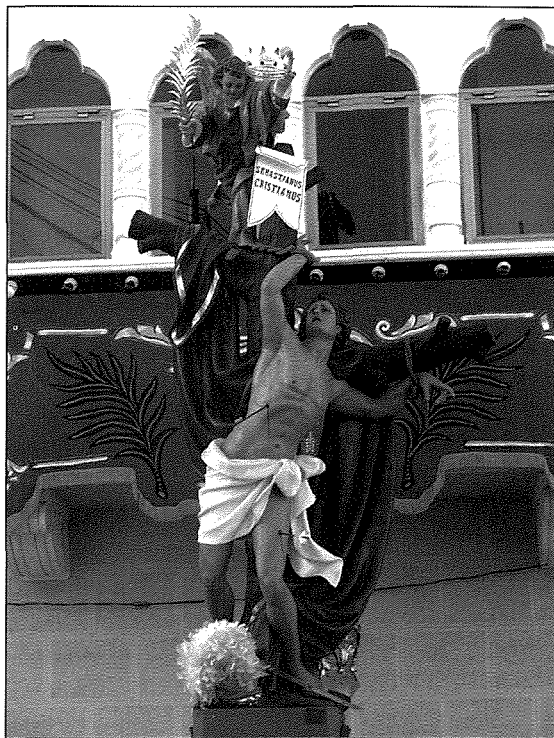
Mr. Borg, who is thirty-two years of age, gained the Malta Scholarship, the Calderon Prize and the Diploma of the Royal Accademia di Belle Arti, in three instead of the usual four years. Among his many works are the statue of Lord Strickland, Sir Arturo Merzetta and Sir William Fisher. Mr. Borg first studied at the Malta Government School of Modelling.



Għal dawk li jagħmlu l-istatwi tal-ġebel u tal-injam iebes jew ukoll li jagħmluhom bit-tafal biex fl-aħhar jinhadmu fil-bronż, għalihom tintuża l-kelma skulturi u l-preparazzjoni tagħhom tkun differenti minn dik tal-istatwarji tal-arti plastika.

L-arti plastika

L-istatwarji jahdmu b'teknika li fl-imghoddi kienet magħrufa aktar bhala arti "plastika". Il-kelma "plastika" tfisser arti li fiha tiffirma x-xogħol b'idejk billi tonqox u tkisser bil-ghodda minflok tiskolpi fis-solidu. Fl-arti plastika, il-materjal li tuża tagħtih il-forma int billi żżid, tnaqqas, tgħaffeġ, tiġbed, ittaqqab u ssodd. Il-materjal li jidhol fl-arti plastika jista' jkun minn kollox. F'xogħol imdaqas, l-artist l-ewwel jibni qafas bl-injam, wajer, vireg biex ikollu l-ghamla u d-daqs ġenerali. Ma' dan il-korp prinċipali jgħaqqad irras, l-idejn u s-saqajn li jkun hadem separatament, imbagħad jimla fejn hemm



Eżempju ta' arti plastika li nsibu fl-armar. Xogħol l-artist Michael Camilleri Cauchi.

bżonn bil-karti, serratura bil-ġibs u l-kolla. Wara jlibbes biċ-ċraret mgħaddsin fil-ġibs u kolla. Fl-aħhar jirfina bil-ġibs u jiżbogh kif ikun hemm bżonn.

Meta kienet jitekellmu dwar statwi magħmulin b'dan il-mod, fl-imghoddi kienu jużaw l-espressjonijiet 'arti plastika', 'materjal plastiku', 'kompożizzjoni' u 'kartapesta'. Ghalkemm tintuża l-kelma 'kartapesta', mhux bilfors li l-artist juża l-karti biss, anzi jista' ma juża xejn karti. Xi drabi, l-aktar f'xogħol mhux kbir wisq, kien jippreferi jahdem bil-ġibs verġni. L-ewwel kien jagħmel statwetta, li taf kienet tkun ukoll tat-tafal, jiehu l-forma fuqha bil-ġibs, u din il-forma sservih biex biha jagħmel għadd ta' statwetti kollha l-istess. Dan ix-xogħol u metodu ma japplikax għall-iskultur tal-iskarpell. Madankollu, l-iskultur tal-arti solida (mhux plastika) bosta drabi wkoll juża t-tafal biex jiffirma statwa imma dan ikun l-ewwel pass biex fl-aħhar jipproduci statwa tal-bronż prodotta fil-fonderija, li għalih hemm proċedura ftit jew wisq kumplikata.

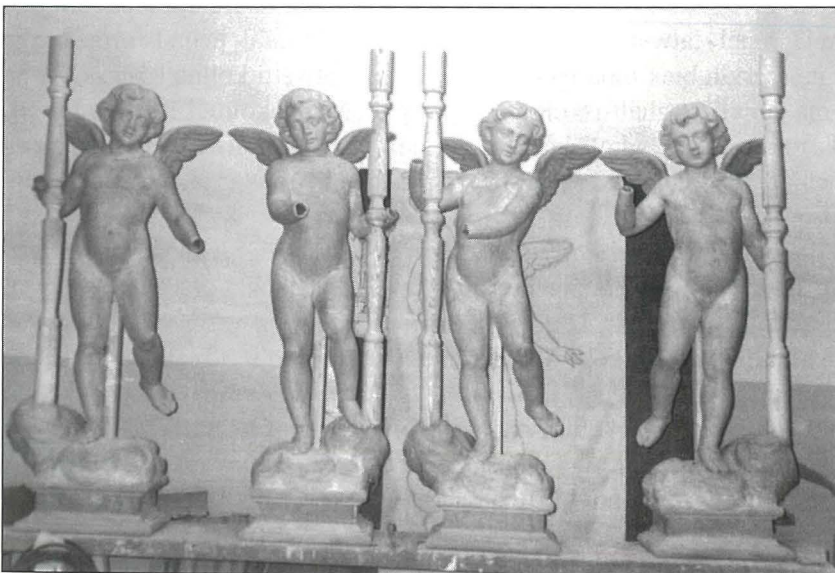
Kif għedna, materjal plastiku jfisser kull tip ta' materjal li jista' jiġi maħdum bis-swaba għax ikun artab waqt ix-xogħol. Kompożizzjoni hija kelma li tingħata għall-istess tip ta' xogħol, iżda wiehed għandu jiftakar li, ukoll jekk statwarju jahdem wiċċ, idejn u saqajn tat-tafal, dan ma jistax iħallihom hekk jekk se jsiru statwi għat-toroq jew biex idumu s-snin jitqandlu fil-proċessjonijiet. It-tafal jittiekel bl-ilma u l-umdu, u jtkisser malajr. Ghalkemm tajjeb għal xogħolijiet żgħar bħal statwetti u pasturi li jistgħu jiġu protetti biż-żebgħa jew rezina, mhux tajjeb għal xogħol li jrid jiġi espost għal bosta ċaqliq u elementi. Għalhekk l-istatwarju jiehu forma tal-ġibs minn fuq l-original tat-tafal jew ta' xi statwa oħra li tkun ġa lesta, u minn din il-forma johroġ wiċċ, idejn u saqajn.

Ġibs u tafal

Kull statwarju kien juża t-tahlita tieghu biex mill-forma johroġ il-wiċċ, l-idejn u s-saqajn, skont l-esperjenza tieghu, imma t-tahlita kienu jsejnhulha ‘kompożizzjoni’. Mhux biss, iżda l-biċċa l-kbira tal-istatwarji ma jkunux iridu jgħidu x’halltu fil-kompożizzjoni tagħhom. Madankollu din it-tahlita kien ikun fiha kartapesta, jiġifieri karti mxarrbin, imqattgħin u mfarrkin irqiq skont il-bżonn, u magħhom kienu jhalltu ukoll serratura, ġibs, kolla u xi materjali oħrajn li kienu jsibu addattati biex joholqu qisha biċċa għagina jew pasta. Din kienu jdahhluha fil-forma tal-ġibs u meta tinxfet johorġuha. Dak li jiproduċi b’dan il-mod ikun vojta minn ġewwa. Jekk tiffirma ras daqs naturali tat-tafal mastizz, dan jibda jinxef minn fuq barra waqt li tal-qalba jiehu aktar żmien. Billi t-tafal, meta jinxef, jiċkien, il-blokka tafal tixxaqqaq fuq barra għax tinxtorob u tibqa’ shiha fil-qalba, għalhekk il-wiċċ jixxaqqaq. Jekk jahdem fiċ-ċokon bħal pasturi, dawn ma jkunux vojta minn ġewwa għax jistgħu jinxfu minghajr ma jixxaqqu.

B’dan il-mod l-istatwarji kienu jistgħu jagħmlu diversi uċuħ l-istess biex jintużaw f’diversi statwi, haġa li l-iskultur fl-injam u l-irham ma jagħmilx. Tabilhaqq naraw diversi xogħolijiet ta’ statwarji li jkollhom il-wiċċ kollha l-istess. Iżda l-istatwarju jvarja d-dehra tal-wiċċ ukoll meta jkun lest għax fit-teknika tal-“plastika” jista’ jżid xi daqna u karattri oħrajn biex l-uċuħ jidhru differenti, bħalma jagħmlu wisq ċar dawk tal-pasturi tat-tafal. Hawn ta’ min jgħid ukoll li kien hemm diversi statwarji li ma kinux jahdmu l-wiċċ oriġinali li minn fuqu ssir il-forma, iżda kienu jqabbdw wiehed skultur li jaf jahdmilhom l-oriġinal u jiehdw l-forma minn fuqu. Oħrajn kienu jakkwistaw, jixtru jew jirtu l-forom minn għand statwarju ieħor u jkomplu jużawhom f’xogħolhom. Dan kien isir mhux biss għall-istatwi tal-kartapesta iżda wkoll għall-pasturi u statwetti tat-tafal.

Rajna li għalkemm hafna drabi nużaw il-kelma “kartapesta”, rarissmu li din tikkonsisti biss fil-karta. Il-wiċċ, is-saqajn u l-idejn u partijiet tal-ġisem mhux miksija bil-hwejjeġ, kienu magħmulin minn din il-kompożizzjoni jew tahlita. Ta’ min jiftakar li fiż-żminijiet ta’ llum għadhom isiru statwi b’dan il-mod mill-istatwarji, imma issa għandhom materjali oħrajn aktar tajbin biex jagħmlu t-tahlita tagħhom, u ukoll jużaw *fibreglass*, reżina u materjal ieħor



Wahda mill-fażijiet ta’ meta l-artist Stephen Borg holoq il-puttini bil-fibreglass wara l-proċess ta’ disinn, mudellatura fit-tafal u forom bil-ġibs.

reżistenti u komdu aktar minn dawk li kellhom fl-imghoddi. Fejn jidhru l-ilbies tal-istatwi li jaghmel l-istatwarju, mhux bilfors li kien juża l-karti sempliċiment għax ngħidu li l-istatwa hija tal-kartapesta. Għall-ilbies kien juża xkejjer u ċraret imhallta mal-ġibs u l-kolla, u jlibbes bihom l-istatwi tiegħu. It-tikmix u t-tidwir tad-drapp johroġ naturali hafna, u b'inqas xogħol milli kieku kellu jinhadem fil-ġebel jew fl-injam. Mhux darba jew tnejn naraw xi statwa tal-“kartapesta” mkissra li fiha jidhru sewwa bċejjeċ tal-injam biex iżommu il-ġewwieni wieqaf u hafif, u biċċiet ta' mbarazz iehor li kienu jimlew bih fuq ġewwa.

Meta dawn l-istatwi tal-“kartapesta” jkunu lesti, kienu jiksuhom b'aktar passati tal-ġibs u kolla, żebgħa u verniċ biex jinksew tajjeb kontra l-elementi. Daż-żmien għandna materjal aħjar. Hawn min ihoss li jekk statwa tgħid li magħmula tal-kartapesta, tkun qed tnaqqsilha b'xi mod mill-preġju u għalhekk jippreferu jgħidu li hi magħmulha minn kompożizzjoni. Ghalkemm din il-kelma tinstema aħjar, il-baži tibqa' l-istess. It-teknika tal-plastika jew kartapesta hija sabiha u l-istatwarji tagħna għamlu xogħolijiet mill-isbah li għadhom jitgawdew u jiġu apprezzati sa llum.

Tajjeb niftakru fid-differenza bejn il-kliem “vara” u “statwa” li mhux kulhadd jużahom tajjeb. Il-kelma vara fl-antik kienu jużawha biex tfisser kull haġa li tingarr fil-proċessjoni bhala l-oġġett ċentrali taċ-ċelebrazzjoni. Għalhekk, qabel ma bdew jagħmlu l-istatwi għall-proċessjonijiet, kienu jgħorru relikwa, jew xbiha mqasqsa bust fl-injam, ikona, jew xi nkwadru mpitter. Dawn kienu jissejhu vara. Meta bdew l-użanza li jgħorru l-istatwi fil-proċessjonijiet, dawn ukoll baqgħu isejhulhom vara. Għalhekk meta ngħidu vara fi żmienna għandha tfisser statwa tal-proċessjoni. Jekk ma johorġu hiex proċessjoni, allura tissejjah statwa biss, u mhux vara ukoll.



Stephen Borg qed jirrestawra wieħed mill-puttini riċentament.

Aktar informazzjoni dwar statwi u makkine ssibuha fil-kotba tal-istess awtur “L-Istatwi Titulari u l-Istatwarji Tagħhom” Klabb Kotba Maltin (1999, 174 paġni) u l-artiklu “Makkine u Vari, Evoluzzjoni” p.46-55 tal-ktieb “Bejn Storja u Drawwa” Wise Owl Publications Main Street, Rabat (2007, 180 paġni).

PIETRA JEWELLERY

Roderick Mallia

26, Correa Str. Qormi (Corner with Grech's Bathroom Centre)

Tel: 2144 8940

For local & Foreign 18kt. Gold, Silver Jewellery & Silver Gifts,

Repairs & Engravings Accepted • Wednesday evening closed

