



GĦA QDA HBIEB IL-KAPPELLI MALTIN

PO Box 17, Qormi QRM 1000, Malta
e-mail: kappellimaltihbieb@gmail.com
Facebook: [Hbieb il-Kappelli Maltin](https://www.facebook.com/Hbieb-il-Kappelli-Maltin)

Kumitat 2020

President

Adrian Schinas

Vici-President

Valent Xuereb

Segretarju

Nardu Agius

Asst. Segretarju u PRO

Norbert Gingell

Teżorier

Godfrey Mangion

Assistent Teżorier

Angele Xuereb

April 2021

Ħarġa Nru 12

EDITORJAL

Gheżiež Membri u Hbieb,

Nisperaw li tinsabu tajbin f' dawn iż-żmienijiet hekk mhux normali.

F'dan ix-xahar t'April se nerġġhu nfakkru b' mod differenti minn dak li tradizzjonalment nagħmlu l-Ġimgħa Mqaddsa u l-Ġhid il-Kbir. Iċ-ċirkustanzi hekk jiddettaw. U b'dan f' moħħna, f'din il-ħarġa tal-fuljett se ntukom tagħrif dwar żewġ kappelli li konna żorna u li nistgħu ngħidu huma relatati mall-Ġimgħa Mqaddsa - dik tad-Duluri f'Tal-Pietà, u l-oħra tan-Nazzarenu - li hi privata - tinsab f'Rahał il-Ġdid.

Qed ninkludi wkoll artiklu nteressanti ferm, miktub minn Martin Morana, dwar il-bidu tal-Kappelli. Minħabba it-tul tiegħu, se nxandruh f'darbtejn. F'din il-ħarġa se tidher l-ewwel parti.

Nerġġhu ntenukom sabiex iżommu ruħkom attenti minn kull periklu u nimxu dejjem skont l-avviżi maħruġa mill-Awtorijiet tas-Saħħa.

Madankollu xorta waħda f'ismi, u għan nom tal-Kumitat, nixtiequ **LILKOM U LILL-FAMILJI TAGĦKOM GHID IT-TAJJEB.**

N. Gingell Għal Kumitat

WERREJ

Pg 1 Kappella tad-Duluri, Tal-Pietà

Pg 5 Kappella tan-Nazzarenu, Rahał il-Ġdid

Pg 7 Il-Bidu tal-Kappelli f'Malta (l-ewwel parti)

KAPPELLA TAD-DULURI, TAL-PIETÀ



Ftit 'l isfel miċ-ċimiterju ta' Braxia, hekk kif tidhol fit-triq li tieħu għal Gwardamanga, hemm il-knisja antika ddedikata lill-Madonna tad-Duluri (Pietà) - li saħansitra tagħti l-isem lill-lokalità fejn tinsab.

Meta fl-1592 f'Malta reggħet inħakmet mill-marda tal-pesta, l-awtoritajiet iddeċidew li d-dfin tal-mejtin bil-pesta jibda jsir barra mis-swar tal-Belt. Fl-inħawi ta' fejn kien sar dan iċ-ċimiterju nbriet kappella ddedikata lil Santu Rokku, protettur kontra l-marda tal-pesta. Fl-1617 il-patrijiet Agostinjani bnew kunvent u bdew jieħdu ħsieb din il-knisja. Il-kult ta' Santu Rokku, assoċjat ma' mard infettiv fosthom il-pesta,

huwa wkoll marbut mill-qrib mad-devozzjoni lejn id-Duluri, jew, kif inhi magħrufa bit-Taljan, il-Pietà. Billil-baħar kien qrib ħafna tal-knisja, ħafna iktar milli hu llum, din il-knisja bdiet tissejjaħ "Santa Maria a Mare". L-inħawi wkoll imbagħad ħadu l-isem ta' din il-knisja u għadna nafuom sal-lum bħala "tal-Pietà". L-Agostinjani baqgħu hemm sal-1652.

KAPPELLA TAD-DULURI, TAL-PIETÀ

Peress li l-abitanti ta' dawk l-inhawi kienu qed jizjeddu sew, u kienu qed isibu diffikultà li jmorru fil-parroċċa tagħhom, dik ta' San Pawl Nawfragu tal-Belt, għall-ħtiġijiet spiritwali tagħhom, l-Isqof Gaspere Gore Mancini għamel lil din il-knisja viċi-parroċċa fl-1723. Baqgħet isservi hekk sa ma fl-1740 inbniet il-knisja tal-Furjana. Maż-żmien din il-knisja giet traskurata u saħansitra kienet fil-periklu li taqa'.

Fl-1757 l-Isqof Paolo Alferan De Bussan laqa' t-talba li għamel l-Kjeriku Ġużepi Spiteri sabiex jibni l-knisja mill-ġdid, u biex ikun imfakkar dan, fil-faċċata tal-knisja hemm l-arma ta' dan l-Isqof.



taħtu hemm *cartouche* b'kitba li tgħid "*Alla ħa gost bik u ma tissejjaħx aktar abbandunata*". Hemm ukoll *oculus* u fuqu hemm arma oħra. Aktar 'l fuq insibu statwa tal-Madonna bejn żewġ angli mimdudin, wieħed fuq kull naħa.



Benefattur kbir ta' din il-knisja kien il-Kavallier Wolfgang Filippu von Guttenberg. Dan kompli wegħda li kien għamel fi żmien il-pesta billi għamel bħal tarka kbira tal-ġhuda f'basso relieff li turi lil San Ġwann il-Battista wieqaf b'taħtu l-kliem "*Praetium veritatis*" li jfissru "*il-prezz tas-sewwa*". Skultur famużli kien inaqxqax dawn it-tip ta' basso relieff kien Alessandro Algardi iżda ma nafux jekk dik li hemm fid-Duluri f'tal-Pietà hix xogħol tiegħu. Hemm ukoll l-arma tal-familja ta' von Guttemberg u lapida b'iskrizzjoni kbira

Fil-*Konfoffa tal-Qassisin* kontra l-Ordni ta' San Ġwann, Dun Gejtanu Mannarinu li kien mexxa l-konfoffa, kien jiltaqa' ma' sħabu fis-sagristerija ta' din il-knisja. Din il-konfoffa li kienet saret fl-1775, ma damitx ma falliet għax il-Maltin ma ħargux jgħinu lill-qassisin.

Il-faċċata ta' din il-knisja hi sempliċi, b'kampnar żgħir li fih żewġ iqniepen. Għandha bieb kwadru bi frontispizju li



L-artal maġġur li hu ddedikat lill-Madonna tad-Duluri, bit-titular xogħol tal-artist Gioacchino Loretta (1637-1712), aljiev importanti ta' Mattia Preti. Din il-pittura turi x-xena drammatika ta' Kristu mejjet fuq hoġor ommu Marija, id-Duluri jew il-Pietà. Ix-xena, fi stil barokk, hi ddominata mill-figura tal-Madonna b'Ġesù fuqha taħt is-salib li qed tiffirma simetrija eżatta fil-kwadru. Flimkien ma' San Ġwann u l-Maddalena l-artist irnexxielu joħroġ is-sofferenza u fl-istess waqt, il-paċi fuq ħarsithom u ħarset Marija. Hawn tidher ċara l-ispiritwalità li kien iħaddan ta' dan l-artist.

KAPPELLA TAD-DULURI, TAL-PIETÀ



Titular: Madonna tad-Duluri



Madonna ta' Loretu

izda dan kien arkitett, inginier u poeta, mhux pittur u hu magħruf għar-restawr tal-bini. Michael Ellul, fl-1986, attribwixxa dan il- kwadru lill-qassis Żebbuġi Dun Carlo Zimech.

Fil-knisja hemm ukoll erba' kappelli laterali fil-ġnub tagħha, tnejn fuq kull naħa.

F'waħda mill-kappelli hemm kwadru ddedikat lill-**Madonna ta' Loretu**, b' San Ġwann il-Battista u l-Beatu Ġerardu, li kien il- fundatur tal-Ordni Ġerosolmitan. Forsi l-akbar skoperta waqt dan ir-restawr kienet l-identifikazzjoni tal-awtur ta' dan il-kwadru. Dan il-kwadru hu l-eqdem wiehed li jinsab f'din il-kappella u sa issa huwa wkoll l-eqdem kwadru ta' Bartolomeo Garagona (1584- 1641) impitter fis- sena 1613. Propju waqt it-tindif tal-pittura f il-parti fejn hemm San Ġwann, eżatt taħt saqajh, instabet il-firma u d- data: *GARAGONA 1613*.

Fil-kappella ddedikata lil **Santu Rokku** jinsab kwadru li jirrapreżenta lill-Madonna tal-Kuncizzjoni flimkien ma' San Ġużepp u San Karlo Borromeo, imdawwrin bl-angli Dan il-kwadru, li kienet ħallset għalih il-familja Testaferrata, huwa tal-bidu tas-seklu tmintax ta' awtur mhux magħruf. Achille Ferres jattribwih lil Carlo Gimach,



Madonna tal-Kuncizzjoni

KAPPELLA TAD-DULURI, TAL-PIETÀ

Fil-kappella ddedikata lill-Madonna tal-Grazzji, hemm ħafna kwadri tal-wegħda (*ex-voto*) li juru d-devozzjoni li kienet tiġbed lejha din il-knisja. Il-kwadru prinċipali li hemm fiha, u li wkoll gie restawrat, jirrapreżenta lil Marija u binha Ġesù flimkien ma' San Ġwann il-Battista, San Nikola ta' Tolentino u San Frangisk. Din il-pittura hija wkoll tal-bidu tas-seklu 17. Il-kompożizzjoni tal-pittura hija magħmula mill-Madonna u l-Bambin fi sħaba li qed tiġi nkurunata mill-angli fil-parti ta' fuq.



Madonna tal-Grazzji

Fl-aħħar kappella hemm **kurċifiss** ta' daqs naturali, li hu tassew sabiħ u jingħad li hu mirakuluż. San Ġorġ Preca, li meta waqqaf is-soċjeta tad-duttrina tal-MUSEUM kien jgħallem f'din il-knisja, kellu devozzjoni speċjali lejn dan il-Kurċifiss.

Fil-knisja hemm relikwija tal-Passjoni li jingħad li hu musmar li ntmess ma' musmar tal-Passjoni. Fuq din ir-relikwija hemm l-arma tal-isqof Alpheran de Bussan li preżubilmment kien ġab din ir-relikwija f'Malta u taha lil din il-knisja.

Mis-sagristija tal-knisja tgħaddi għal dar kbira li mis-sena 1974, s-Sorjiet Frangiskani tal-Qalb ta' Ġesù ħadu f'idejhom permezz tal-Arcisqof Mikiel Gonzi Meta s-sorijiet Frangiskani ma setgħux jibqgħu iżommu d-dar u telqu mill- Pietà, l-Arcisqof Mercieca fl-2005 ta d-dar u l-kappella lill-grupp tat-talb "Youth Ministry" biex jieħdu

ħsiebha u jagħmlu l-attivitajiet tagħhom fiha.

Fis-snin sittin u sebgħin tas-seklu għoxrin fil-knisja saret ħidma kbira mir-retturi li kienu jieħdu ħsieb biex jirrestawraw din il-knisja. Sfortunatament din l-knisja minn dejjem kienet tbat minn problema kbira tal-għargħar u tax-xita, u dan kien jikkawza problemi ta' umdità kbira. Ta' min jgħid li mid-dehra din il-problema ta' għargħar kienet minn dejjem għax fi żmien l-Gran Mastru De Rohan fis-seklu tmintax, kien sar tħaffir ta' trinek biex jipprova jehles lil din il-knisja mill-għargħar.

Fil-bidu tas-snin 2000 gie deciz illi tiġi rrestawrata din il-knisja mis-sezzjoni tar-restawr tal-Ministeru tar-Rizorzi u Infrastruttura. Ix-xogħol seta' jinbenda wara li f'April tal-2001 kien sar studju fuq perjodu ta' sena u nofs fuq l-ammont ta' umdità li jzommu l-ħitan ta' din il-knisja u kif dan l-ammont ta' umdità jvarja matul is-sena. Kontemporanjament ma' dawn l-istudji, bdew jitneħħew kisjiet ħoxnin ta' siment, qatran, ġablu u kif ukoll passati ta' tikkil li kienu saru matul iż-żmien bħala interventi sabiex iwaqqfu l-umdità fil-ġebbla u tħaffir kontinwu bħala konsegwenza naturali ta' din l-istess umdità. Dawn l-interventi kienu għamli ħafna aktar ħsara fuq il-ġebbla peress li għalqu l-pori kollha tal-ġebbla u għaldaqstant d-deterjorazzjoni infirxet u seħħet b'mod aktar mgħaġġla. Ix-xogħol kien jinkludi ukoll li biex jiġi evitat l-ammont ta' dħul ta' ilma mill-ħitan tal-kappella isir *water proofing* fuq il-bejt kollu tal-kappella u tad-dar u tħaffir ta' trinka fuq wara tal-kappella sabiex l-ilma mill-ġnien li jinstab fuq i n-naħa ta' wara ma' jkunx jista' jmiss mal-ħajt.



Aktar restawr sar fil-2015, meta gie nawgurat ir-restawr fuq il-pitturi li jinsabu f'din fil-knisja. Dan ir-restawr sar fuq inizjattiva tal-Kunsill Lokali tal-Pietà u sar mill-kumpanija Prevarti.

Informazzjoni : Louis Fenech u kappellimaltin.com

Ritratti: N Gingell

KAPPELLA ĠESÙ NAZZARENU – RAĦAL IL-ĠDID

Il-knisja tan-Nazzarenu hi knisja privata u tinsab fi Triq Ғal Luqa, RaĦal Ġdid. Sal-bidu tas-seklu għoxrin, kemm din il-knisja kif ukoll dik ta' Santa Ubaldeska, kienu jagħmlu mal-parroċċa ta' Ғal Tarxien, iżda meta RaĦal Ġdid gie ddikjarat parroċċa għalih dawn il-knejjes għaddew fil-konfini tal-parroċċa l-ġdida.



Angelo Psaila kien ħa l-art b'ċens fejn bena d-dar tiegħu. Hu kien għamel xi wegħda u sabiex jissodisfa din il-wegħda hu ried jibni kappella u għadda biex jibni din il-knisja li hu għażel li tiġi ddedikata lil Ġesu Nazzarenu. Il-bini ta' din il-knisja kien lest fl-1899. Wieħed jista' jinnota wkoll li l-bini ta' din il-knisja sar fi żmien meta l-popolazzjoni ta' RaĦal Ġdid kienet bdiet tikber.

Meta l-knisja kienet lesta, Angelo Psaila talab lill-Awtoritajiet tal-Knisja sabiex ikun jista' jżommha bħala ġuspatronat tiegħu. Din it-talba giet milqugħa mill-Awtoritajiet tal-Knisja fil-21 ta' Ġunju 1899 u fl-istess jum ikkonfermaw dan billi giet imbierka mill-Vigarju Ġenerali Mons. Salvatore Grech.

Il-faċċata tal-knisja hija sempliċi. Għandha bieb fin-nofs bejn żewġ pilastri stil Doriku. Fuq il-bieb hemm

entablatura u fuqha hemm tieqa mdaqqsqa b'fuq jispicċa nofs tond. Fuq it-tieqa hemm l-istemma ta' kunjom Psaila u d-data 1899 ta' meta nbniet. Aktar 'l fuq hemm pediment trijangulari b'qanpiena u salib tal-ġebel.

Il-knisja minn ġewwa hija rettangolari b'saqaf ċatt. Għandha altar wieħed tal-ġebel bit-titular tan-



Nazzarenu minn pittur mhux magħruf, fi prospettiva mnaqqxa bejn żewġ pilastri jżommu pediment trijangulari. F'din il-knisja hemm qima kbira lejn Wiċċ ta' Kristu. Għandha sagristija li tidħol għaliha minn żewġ bibien li jinsabu wieħed fuq kull naħa tal-altar. Fuq il-bieb ta' barra minn naħa ta' ġewwa hemm gallarija li titla' għaliha b'sellum.

Il-knisja llum tintuża minn xi għaqdiet religjużi u għalkemm ma tintużax kuljum tinsab f'kundizzjoni tajba.

KAPPELLA ĠESÙ NAZZARENU – RAĦAL IL-ĠDID



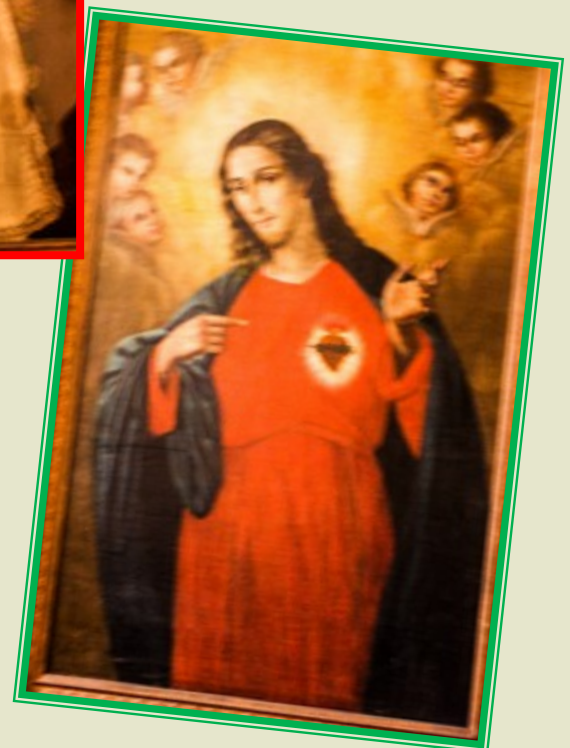
L-altar ewlieni, bit-titular tan-Nazzarenu



Il-Kurċifiss



Wiċċ ta' Kristu



Il-Qalb ta' Ġesu u l-Qalb ta' Marija

IL-BIDU TAL-KAPPELLI F'MALTA

Kitba ta' Martin Morana

Meta wiehed jifli l-mijiet ta' kappelli li hawn imxerrda f'Malta u Għawdex, hemm bżonn li dak li jkun jagħmel distinzjoni bejn dawk il-kappelli żgħar mibnija qishom kubu, li bosta minnhom inbew minn individwi bħala wegħda jew qima, għal użu personali tal-familja, u dawk il-kappelli mibnija apposta biex iservu lill-komunità tal-madwar. Oriġinarjament, dawn kollha ma kinux mibnija wisq differenti minn xulxin.

L-eqdem kappelli f'Malta, almenu dawk li nafu bihom illum, imorru lura sas-seklu tlettax / erbatax. Dawn bdew jinbew wara l-perijodu Għarbi (u miegħu dak Musulman), meta bdew jaslu l-ħakkiema l-ġodda, bħan-Normanni (1127), l-Isvevi (1195), l-Anġevini (1266) u warajhom l-Aragonizi (1282), li kollha ġew minn Sqallija. Dawn l-ewwel ma għamlu bnew il-kappelli għalihom infushom, fil-, u barra l-Kastell Sant Anġlu, fil-Birgu. Fl-istess waqt dawk li kienu jamministraw lill-Malta mill-Imdina, barranin ukoll, għamlu l-istess. Fis-seklu tlettax, il-Katidral, li sa dak iż-żmien kien qisu parroċċa, kien l-akbar f'Malta fl-istruttura u fl-importanza fost il-knejjes kollha. Minħabba li l-Imdina kienet il-Belt kapitali din saret il-knisja li kienet tirrappreżenta l-Isqof ta' Malta, li kien jamministra lill-Malta minn Sqallija bħala parti mid-djoċesi tiegħu.



Kappella taħt l-art, Santa Marija Madalena, In-Niedma, fir-Rabat, maġenb il-knisja ta' San Pawl

Rit : NG

Hekk waqt li l-ħakkiema u l-amministraturi barranin kienu qed irabbu l-għeruq tagħhom fil-gzejjer Maltin, id-devozzjoni Nisranija bdiet tinfirex u ssir aktar tangibbli bit-twaqqif ta' postijiet tat-talb ma' kullimkien. Nistgħu ngħoddu daqs għaxar kappelli tas-seklu erbatax li għadhom jeżistu, xi wħud imwaqqfa f'għerien, ħaġa li kienet normali fir-rit Grieg. Fis-seklu erbatax u ħmistax bdew ġejjin f'Malta patrijiet individwali, kif ukoll komunitajiet reliġjużi li

bnew djar u knejjes għalihom infushom. Dawn komplew jagħtu ħajja lill-fidi Nisranija u nisslu devozzjoni ikbar lejn il-qaddisin billi fetħu kappelli għalihom infushom u għall-komunità ta' madwarhom.

Żgur li wiehed mill-eqdem postijiet ta' devozzjoni barra l-



Rit: NG

Katidral tal-Imdina, kienet il-Grotta ta' San Pawl fir-Rabat, għax skont it-twemmin popolari, San Pawl kien qatta' t-tliet xhur f'Malta miżmum

bħala ħabsi hemmhekk. Nafu li mhux biss il-Maltin kienu jżuru dan l-għar, imma anki bosta barranin, li minn żmien għall-ieħor kienu jieqfu Malta waqt il-vjaġġ tagħhom fil-Mediterran.



Rit. Google Images

Imbagħad kien hemm kappelli oħra li bħal din

il-grotta, kienu saru santwarji ta' devozzjoni u pellegrinaġġi.

Fost dawn insemmu s-

Santwarju tal-Madonna fil-

Mellieħa. Naturalment, dawn

il-kappelli felħu iż-żmien li

għadda minn fuqhom l-aktar

minħabba li kienu kappelli—

għerien jew kappelli

parzjalment imħaffrin fil-

blat, u għalhekk, sa ċertu

punt, kienu protetti mid-

distruzzjoni tal-elementi

naturali, bħar-riħ, ix-xemx u



San Bażilju, Mqabba

(Rit Joe Morana)

Bil-kuntrarju, sfortunatament, ftit huma dawk il-kappelli qodma li kienu mibnija fuq l-art fl-istess żmien, li illum għadhom jeżistu. Dan minħabba li l-binjiet ckejkni, magħmula mill-gebla tal-franka kienu aktar esposti għall-elementi u b'hekk il-gebla ttermret u x-xorok tas-saqaf inqas u waqgħu. Seta' anki gara li dawn il-kappelli kienu abbandunati meta s-sidien tagħhom fittxew post ieħor fejn joqgħodu, aktar qrib iċ-ċentru tar-raħal, u għalhekk dawn il-kappelli ntesew u inqerdu biż-żmien.

Intant, waħda mill-eqdem kappelli mibnija fuq l-art, li rreżistit l-elementi, anki jekk din kienet mibnija qrib il-



Rit: NG

baħar, hi dik ta' **Kemma**, magħrufa bħala Ta' Santa Marija. Il-binja ta' din il-kappella turina li kienet influwenzata mill-istil tal-arikitettura u r-rit Bizantin (Bażiljan). Wieħed mill-karatteristiċi tal-knejjes Bizantini kien li l-apside tal-artal kien ikun miżmum separat u magħluq bi speċi ta' kanċell mill-qbija tal-

kappella. L-istess, il-kappella ta' **Hal Millieri** li kienet mibnija fis-seklu ħmistax għandha elementi arkitettoniċi tal-istess stil u bil-bankijiet mal-ħajt fejn wieħed seta' joqgħod bilqegħda. Apparti minn hekk, it-tpingijiet ta' mal-ħitan f'din



Hal Millieri— Il-Lunzjata

Rit. NG



Hal Millieri— San Gwann l-Evanġelista

(Rit Martin Morana)



Affresk fil-Lunzjata ta' Hal Millieri (Rit M Morana)

il-kappella juru wkoll li l-qaddisin meqjuma dak iż-żmien f'Malta kienu l-istess bħal dawk meqjuma fi Sqallija tal-Lvant fejn il-Kristjaneżmu kien ta' rit Bizantin.

Fl-1436, l-Isqof ta' Malta ta' dak iż-żmien, Senatore de Mello, għamel ċensiment (*rollo*) biex tingabar informazzjoni dwar it-taxxi li kienu dovuti mid-djoċesi ta' Malta. Dan iċ-ċensiment jindika li barra l-bliet tal-Birgu u tal-Mdina, f'Malta kien hawn għaxar kappelli ta' ċerta importanza aktar minn oħrajn, għax kienu jservu mhux biss bħala post ta' devozzjoni, iżda anki bħala ċentru ta' amministrazzjoni spiritwali. Dawn kien jieħdu ħsiebhom b'mod permanenti qassisin, (*presbyter*).

F'dawn il-kappelli, il-qassis kien ukoll jieħu ħsieb il-ħtiġijiet spiritwali tal-abitanti tal-madwar. Il-qassis ġieli kien ikun magħżul u mibgħut f'kappelli bħal dawn mill-Kapitlu tal-Katidral, ġieli le. Dawn il-kappelli ma kienux jinsabu fil-qalba tar-raħal, iżda kienu jkunu maqtugħin għalihom, ekwidistanti mill-irhula tal-viċin. Ir-raġuni setgħet kienet li b'hekk dawn il-kappelli setgħu jintlaħqu mir-raħhala (qed nuża dan l-appellattiv fis-sens ta' abitanti tal-irhula) tal-madwar, aktar faċilment, biex jirċievu s-sagramenti, bħal magħmudija, żwieġ u r-riti tad-dfin. Ħafna drabi, id-dfin kien isir jew fil-kappella jew inkella taħt iż-zuntier. Intant, interessanti li wieħed ikun jaf li l-kelma zuntier ġejja mill-Isqalli, *zimitier*, fi kliem ieħor, ċimiterju. Il-qassis kien jamministra s-sagramenti bi ħlas, aktar u aktar meta kien ikollu jmur iqaddes jew jamministra fl-irhula aktar 'il bogħod. Jekk mhux ħlas dan

kien jgħix ukoll bid-donazzjonijiet.



San Mikiel is-Sanċir

(Rit Profs Carmel Cassar)



Bir Miftuh - Santa Marija
(Rit. Joe Morana)

It-tieni parti tkompli fil-ħarġa li jmiss ta' Mejju