

Sannat u s-Sengha fix-xoghol fuq il-ġebbla

minn Consiglia Azzopardi

Waħda mill-industriji ewlenin fil-gżejjer Maltin hija dik tal-bini. Din l-industrija tinqasam f'żewġ sezzjonijiet: dik tal-kostruzzjoni jew bini ta'djar, u dik marbuta magħha li hi tal-qtuġh tal-ġebel mill-barrieri.

F'pajjiżi barranin, fejn għandhom blat differenti minn tagħna u huma pajjiżi sinjuri iżjed minnna, in-nies jikkellmu minn minjieri tal-faħam jew tal-melħ. Minjiera għalhekk hi l-qtuġh tal-materja mill-art. Hawn ninkludu wkoll it-tħaffir għaž-żejt minn bjar fondi fl-art. Il-materji li jinqatgħu mill-art huma importanti għax fihom insibu l-għerq tal-materja prima użata għal kull industrija tal-manifattura. Hekk, wara r-rivoluzzjoni industrijali, l-ekonomija tad-dinja bdiet tkun immexxiha mill-pajjiżi li fihom instab il-faħam. Fi żminijietna naraw li ġara l-istess f'dawk il-pajjiżi li jipproduċu ż-żejt. Pajjiżi bħal-Libja u l-Pajjiżi Arab saru sinjuri fi żmien qasir wara t-tieni Gwerra Dinjija.



Irgiel jonġru l-ġebel

Pajjiżna ma jipproduċix la faħam u lanqas żejt, imma huwa mgħaruf għall-ġebbla Maltija. Din tista' tintuża kemm għall-bini ta' djar, knejjes u palazzo, kemm għaž-żrar fil-bini u kisi tat-toroq, bħala taħlit tal-konkos, u għall-manifattura tal-ġir. Dan il-qtuġh tal-ġebel hu kollu xogħol li jsir fil-barriera. Dan ix-xogħol insibuh l-iżjed f'dawk il-postijiet fejn il-*Globigerina Limestone* tinsab fil-wiċċ; il-blat l-ieħor jista' jkun jew iebes (*Żonqri*) iżzejjed, jew artab iżzejjed għall-bini. Mhux il-globigerina kollha hi tajba għall-bini, u għalhekk il-barrieri nsibuhom biss f'dawk il-postijiet fejn tiġi maqtuġha l-'franka'. Il-globigerina hi l-aħjar ġebbla għall-bini għax meta tinqata' tkun ratba, imma meta toħroġ għall-arja tibbies u ssir b'saħħitha u tirreżisti. L-iżjed importanti f'Malta huma l-inħawi ta' l-Imqabba u l-Qrendi, u dawk ta' min-Naxxar sa l-Imsieraħ. F'Għawdex l-aqwa postijiet huma dawk fl-inħawi ta' Sannat u f' San Lawrenz / Għarb.

Ix-Xogħol tal-Barriera

Fis-snin ta' qabel il-Tieni Gwerra Dinjija, jiġifieri sa l-1940ijiet, il-qtuġh tal-ġebel mill-barriera kien diffiċli u tat-tbatija. L-ghodda kollha użata kienet dik mħaddma bl-id, jiġifieri l-baqqun, l-ispnajar, iċ-ċapepp, il-mazza, l-iskarpellina u l-bqija. Minbarra l-marloġġ li kien ikun ta' injam b'saħħtu, l-bqija ta' l-ghodda kienet tkun tqila tal-ħadi.

Min kien jifhem kien ikun jaf fejn il-blat hu l-aħjar għall-qtuġh tal-ġebel. Mill-esperjenza kienu jgħarfu l-formazzjoni u l-vina tal-blat; kienu jindunaw anke mill-ħoss li tagħmel l-imterraq meta jtektku biha fuq il-blat. L-ewwel kienet tithaffer trinka daqs metru fonda biex tinqata' blokka blat ta' daqs 2 metri wisa, 3 metri tul u metru fond. Mill-ġurnata ta' qabel kienu jxarrbu bl-ilma l-postijiet fejn ikunu se jdeffsu l-ispnajar. Dawn kienu jiġu msammra 'l hawn u 'l hinn fejn ikun immarkat li trid tinqata' l-blata. Biex l-ispnar ma jehilx mal-blat kienu jsammru miegħu żewġ jew

tliet biċċiet tal-ħadid imsejha 'ċapepp'. Fl-aħħar il-blata ċċiedi u tinqata mill-art. Permezz ta' l-iskarpellina l-blokka mbagħad kienet tiġi llevieta 'l barra, u terġa' tiġi maqsuma f'biċċiet iżgħar skond ma jkun hemm bżonn, jew għax-xorok, jew għaċ-ċingatura, jew għall-kantuni.

Barra minn dawn il-baqquniera, fil-barriera kien ikun hemm lavranti oħra li xogħolhom kien li jħammlu l-blat u jnaddfuh mill-blat ħazin. Dawn il-ħaddiema kienu jillixxaw il-ġebel meta kien jinqata' żmarrat, jagħzlu l-maskan (ġebel li jinqata' ħazin), ix-xulliel jirrangawlu quddiem u jwarrbuh għall-bini tad-dobblu, jiġbru l-leqqx (tifrik tal-ġebel) u jagħmluh munzell f'rokna, u jikinsu x-xaħx.

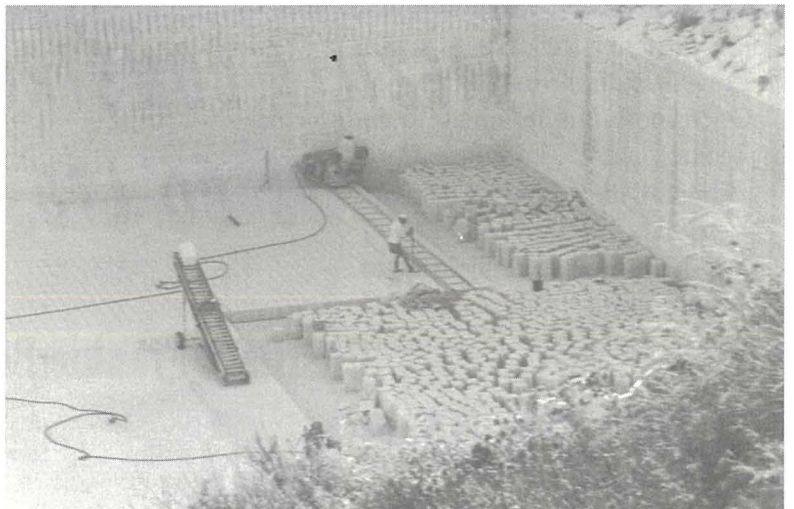
Fl-1940ijiet bdew deħlin il-magni li kienu jintużaw biex jaqtgħu l-blat. Dan ħaffef ix-xogħol mhux f'it, għax il-magna taqta' t-tul u l-wisa u l-fond meħtieġ skond ma tkun issettjata. Il-ġebel li jinqata' kien ikun digà mingur u lixx, hekk li bi f'it daqqiet oħra tal-baqqun, kien ikun kważi lest għall-bini. Hekk tħaffet it-tbatija u x-xogħol beda jsir malajr. Imma dawn il-magni kellhom żvantaġġ, dak li ma kinux jieħdu iktar minn ċertu qisien. Ġebel kbir kellu jiġi ordnat u maqtugħ apposta bl-idejn.

Il-ġebel kien jittella' mill-barriera fuq l-ispalla, jingarr bil-bhejjem - b'xi baġħal jew ħmir kbar, u dan l-aħħar bis-sienja. Kienu jsejħulha l-'ħanzira' li kienet rota ddawwar wire li jtella' gaġġa b'xi 20 kantun, lesti għal fuq it-trukk. Biex jithaffef ix-xogħol tal-irfiġħ, il-gvern, fl-1973 irregola kemm kellu jkun il-qisien ta' kull kantun; jiġifieri t-tul minn 2 piedi u 5 pulziera niżel għal 2 piedi, l-wisa niżel għal 9 pulziera u l-għoli niżel għal 11 il-pulzier. Biex jagħmlu ż-żrar jew jaqtgħu blat samm bdew jisplodu l-ġelatina, speċjalment fejn il-barriera kienet tkun' il bogħod mill-abitat. Biex jagħmlu ż-żrar u l-ġir bdew jużaw l-elettriku.

Is-Sannatin fix-Xogħol tal-Barriera

Mill-informazzjoni miksuba miċ-ċensiment ta' l-1861 nafu li fir-raħal ta' Sannat kien hemm b'kollox 940 ruħ; minn dawn 251 kienu għadhom żgħar biex jaħdmu, 3 kienu jmorru l-iskola; għalhekk in-nies tax-xogħol kienu b'kollox 686. Fost dawn insibu 21 ħaddiema fil-barrieri, 7 ħaddiema bil-karrettun għall-garr tal-ġebel u materjal ieħor, u persuna kienet tagħmel il-ġir. Ir-raħal kien magħruf għall-kalkara tal-ġir li kellu għax kienet tformi l-ġir lill-parti l-kbira ta' Għawdex.

Is-sengħa fix-xogħol tal-barriera kienet tibda mindu t'fal, subien ta' xi 14 il-sena. Jibdew jaħdmu ma' missierhom li aktarx kien ikollu barriera proprjeta tal-familja. Meta ma kienux ilaħħqu mad-domanda tal-ġebel kienu jqabdbu rġiel oħra jaħdmu magħhom. L-iżjed ħaddiem importanti fil-barriera kien it-trinkatur. Dan kien jorganizza ix-xogħol u minnu kien jiddependi jirnexxi il-qliegħ fil-barriera. Hawnhekk ix-xogħol kien jithallas bl-



Ġebelfil-barriera

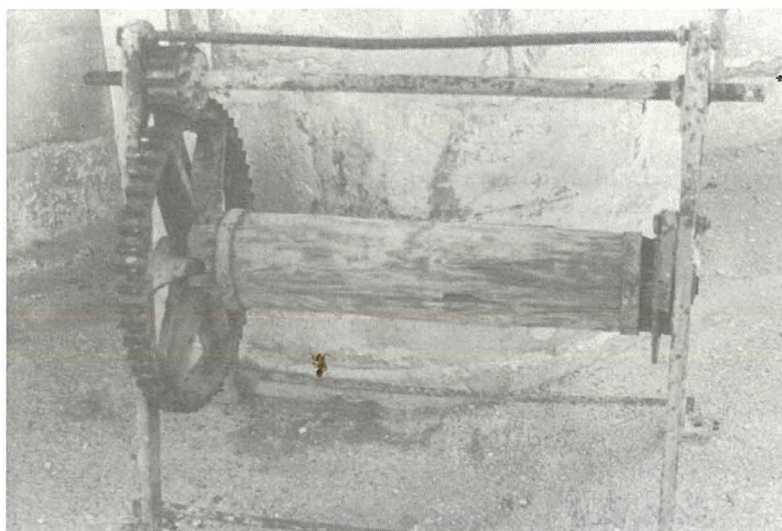
imqjeta ,jigifieri skond l-ammont ta' ġebel li kienu jaqtgħu fil-ġurnata. Naturalment it-trinkatur kien ikollu l-ġhola h̄las.

Toni Spiteri (missier Dun Manwiel Spiteri, magħruf bħala 'Ġinu' l-imġhallem minn Sannat kien trinkatur tajjeb, tas-sengħa u mfittex minn ħafna sidien tal-barrieri. Dun Manwiel jiftakar sewwa meta bħala tifel flimkien ma' erba' ħutu oħra kienu joqogħdu l-Imqabba, proprju fil-barriera; kellhom turreta - kamra fuq oħra li kienu jidhlu għalihom minn ġo sqaq. It-turreta kienet tmiss mal-'fence' ta' l-ajruport ta' Hal Luqa, u skond Dun Manwiel għadhom wieqfa sal-lum. Qabel ma żżewweġ, Toni kien ġej u sejjer lejn Franza, imma meta żżewweġ fl-1925 ma reġax mar u daħal jaħdem fil-barriera tal-'gris' l-Imqabba, fejn baqa' jaħdem sa ma bidet il-gwerra. Billi kienu qrib l-ajruport kienu fil-periklu u bħal ħafna refuġjati ngabru lejn Ghawdex fir-raħal tagħhom Sannat.

Dun Manwiel jiftakar sewwa dak iż-żmien, kif ta' tifel jigri ġol-barriera, ħutu kienu jaħdmu ma' missierhom u hu kien daqqa jgħin u daqqa jilgħab fix-xeħx. Jiddeskrivi li missieru kellu xeħta kif jaqta' t-trinek bl-iktar mod preċis li ma tfallilux waħda; għarkubtejh fuq sieq waħda bi xkora taħt irkobtu, u l-ewwel itaptap bil-mazza fuq il-blat biex jagħzel l-aħjar post fejn iħażzeż it-trinka imbagħad jibda jagħti bil-baqqun sa ma jagħmel kanal fond biżżejjed biex jaqta blata. Kienu jaħdmu mit-Tnejn sal-Ġimgħa u meta kien ikun hemm ix-xogħol jaħdmu nofs ta' nhar is-Sibt ukoll. Kienu jieqfu mix-xogħol jew nhar ta' festa jew meta kienet tkun ix-xita, u ta' dawn il-jiem ma kellhomx paga. Il-ħaddiema tal-barriera kienu jithallsu fl-aħħar tal-ġimgħa, u Toni dejjem kien idabbar iżjed minn żewġ liri fil-ġimgħa, li kienet paga tajba għal dak iż-żmien.

Wara l-gwerra kien hawn domanda kbira għall-ġebel biex setgħu jibnu kemm id-djar li kienu waqgħu, u kemm biex jibnu djar, skejjet u toroq ġodda. Il-ħaddiema ta' Sannat kienu daqqa jaħdmu hawn u daqqa jmorru Malta. Ix-xogħol fir-raba u l-bhejjem ma tantx kien iħalli qliegħ, u min kien irid jara xelin kien jitlaq kollox u jmur fil-barriera avolja kien xogħol tad-dbatija. Kien hemm żmien li minn Sannat kienu jintlew żewġ xarabanks ħaddiema tal-ġebel sejrjn lejn Malta it-Tnejn fil-ġhodu kmieni; kienu jiggu lura s-Sibt wara nofs in-nhar.

Manwiel Bajada li joqgħod fi Triq Gherxija, illum għandu 86 sena, jirakkonta kif hu kien beda jaħdem ma' missieru fil-barriera ta' Pawlu ta' Gajdax. Meta ma tantx kien baqa' xogħol fil-barriera tagħhom, hu u ħuħ kienu telqu lejn Malta. Ħadem fil-barriera fil-Qrendi u fl-Imqabba,

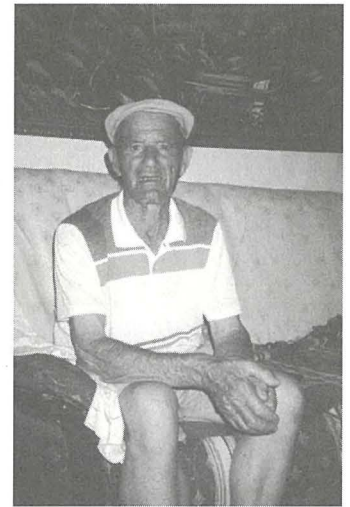


Crane li bih itellgħu l-ġebel

f'Hal Kirkop u fin-Naxxar. Kienu jorqdu f'xi karma fir-raba fuq it-tiben fl-art. Għamlu żmien jorqdu fil-mithna tan-Naxxar meta kienu jaħdmu hemm. Dan l-aħħar kienu krew kamra l-Imnsida; kienu jorqdu 8 ħaddiema ġo fiha. Kellhom lampa tal-pitrolju li tiddendel. Fil-ġhodu kmieni kienu jitilqu lejn il-Hamrun bil-mixi biex jirkbu mal-imġhallem ġot-trukk u jitilqu lejn il-Qrendi. Meta kienet tkun ix-xita kienu jmorru bix-xarabank.

Xogħol Manwiel kien li jaqta' bl-

ispnajjar l-ewwel il-blata l-kbira u imbagħad jaqsamha f'kantuni, fi skalluni għat-torgien, bankijiet tal-galleriji, xorok jew ċangatura. Kien ikejjel bil-marlogg tal-baqquon, fejn kellu mmarkat il-pied u l-pied u wieħed. Meta kien ikun l-irxiex kienu jilbsu xkora frashom u jibqgħu jaħdmu. Fix-xemx kienu jagħmlu milqa bi xkora miftuħa bħala tinda. Kienu jistinkaw għax il-ħlas kien ikun skond kemm jaqtgħu ġebel. Meta jispiċċaw ix-xogħol tal-ġurnata kienu jerfġu l-ġhodda ġo guva mħaffra ġol-blat fil-barriera stess, u kienet tinqafel b'bieba li tissakkar, għax ġie li kienu jisirquihom l-ġhodda. Dejjem kien idahħal tmin jew disa' liri fil-ġimgha.



Manwiel Bajada baqqunier anzjan minn Sannat

Dan l-aħħar ma baqax imur Malta, għax beda jmur jaħdem flimkien ma' ħaddiema oħra fil-barrieri tad-Dwejra u ta' l-Għarb. Kienu jitolqu minn Sannat fil-ġħodu kmieni bil-mixi sa' Pjazza Savina fir-Rabat, fejn kien jiġborhom it-trukk ta' l-imghallem biex minn hemm jidhlu l-ġewwa. Il-paga fil-barrieri t'Għawdex kienet baxxa iktar minn ta' Malta; kienet xi 15 il-xelin kull vieġ. Fl-aħħar snin tiegħu kien xtara rota, u kien jaasal sa Savina bir-rota. Fl-ghaxija kienu jgħabbu r-rota fuq il-vieġ tal-ġebel u joħorġu mat-trukk sa Savina. Il-barrieri tad-Dwejra għadhom miftuħa u x-xogħol għadu għaddej fihom imma llum jaħdmu bil-magni soffistikati li ħaffu qatigh ix-xogħol minn kif kien isir fi żmien Manwiel.

L-iżjed barrieri importanti f'Sannat kienu dawk ta' Sufa, ta' Żabbetta u ta' Randu. Illum dawn ġew mimlija bil-ħamrija u rrangati f'għelieqi kennija billi jinsabu fondi iktar mir-raba ta' madwarhom. (F'xi rkejjen ta' dawn l-għelieqi għadek tara l-munzell tal-laqx). Il-barriera li ħadmet l-aħħar kienet dik ta' Żabbetta li minnha kienu jaqtgħu l-ġebel għall-bini tal-knisja tax-Xewkija; l-aħħar ġebel inqata' fl-1950.



Barriera li ma' għadiex użata - Ta' Sufa Sannat

L-imħabba għal din is-sengħa tal-ġebel għadha marbuta ma' qalb ħafna Sannatin, u għadha tintiret fost il-ħaddiema. Hekk f'dan ir-raħal għad hawn ħafna bennejja u artigjani fil-lavur tal-ġebbla li bih jiżżejnu l-faċċati tad-djar u l-galleriji.

Hajr:

Manwiel Bajada. Dun Manwiel Spiteri.

Joseph Bezzina, *Sannat Fi Ġrajjiel Għawdex*, Gozo, 1989

Neville Ransley, *A Geography of The Maltese Islands*, Malta, 1973