

IT-TORRI WIGNACOURT: 410 SNIN TA' STORJA

Aktarx li t-torri ta' San Pawl il-Baħar, jew aħjar it-Torri Wignacourt, kien l-ewwel binja li saret fl-inħawi meta l-lokal kien għadu mhux abitat. Dan it-torri, flimkien mal-kappelel ta' Ħal Millieri, Bir Miftuħ u Santu Rokku, kien wieħed mill-ewwel binjiet li Din l-Art Ħelwa rrestawrat. Kien ukoll l-ewwel torri li l-organizzazzjoni ħadet taħt il-ħarsien tagħha u hu l-egdem post ta' difiża kostali li jeżisti fi gżiritna. Ilu mwaqqaf 410 snin. Għal din l-intervista tkellimt mat-Tabib STANLEY FARRUGIA RANDON, membru tal-Eżekuttiv ta' Din l-Art Ħelwa u għamel 16-il sena gwardjan ta' dan it-torri. Illum, Dr Farrugia Randon hu inkarigat mit-taqsimat tar-restawr.

Minn CHARLES B. SPITERI



Dottor Stanley, pajjiżna għandu bosta gojjelli mifruxin 'l hawn u 'l hemm, li llum qed isibu għaqdiet li jindukrawhom. X'kien l-orijini tagħhom?

Jekk nitkellem għat-torrijiet iżgħar li nsibu mad-dawra tal-kosta Maltija, li huma teżori storiċi, nista' nqas li hafna minnhom inbnew mill-Kavallieri ta' San Ġwann biex jiffortifikaw il-gżejjer tagħna, jew sempliċement biex iservu ta' torrijiet tal-ghassa. Sas-seklu 17 ma kien jeżisti l-ebda sforz serju biex pajjiżna jkun imħares. Kien il-Gran Mastru Alof de Wignacourt, li fl-1605, hallas minn butu għall-bini tat-Torri Garzes f'Għawdex. Torrijiet oħra mibnjin mill-istess Gran Mastru huma dak ta' San Pawl, li nġhata kunjomu u nbena fl-1610; it-Torri San Lucian f'Marsaxlokk, ukoll fl-1610; it-Torri San Tumas, li hu torri tal-ghassa fil-Bajja San Tumas, li nbena fl-1614; it-Torri tal-ghassa f'Marsalforn, li nbena fl-1616; it-Torri Santa Marija tal-Grazzi f'Haż-Żabbar, fl-1620 u t-Torri Santa Marija fuq Kemmuna.

Insibu Gran Mastri oħra li mxew fl-istess passi ta' Wignacourt?

Mhux eżatt. Ghax għalkemm il-Gran Mastru Jean Paul Lascaris, kien responsabbli għall-bini tat-torrijiet ta' Lippija fil-Gnejna; Sant'Agata fil-Mellieħa; it-Torri ta' Għajjn Tuffieħa; it-Torri tal-Qawra; it-Torri fil-bajja San Gorg; it-Torri tan-Nadur, dak ta' Xiutu u t-Torri ta' Blat il-Moghħa, hu ma hallasx għali-



It-torri minn gewwa

hom. Jiġifieri nbew mill-flus miġbura mit-taxxi tal-poplu.

Izda nafu li nsibu aktar torrijiet f'pajjiżna. Min kien li bnieshom?

Kien il-Gran Mastru Martin de Redin, is-suċċessur ta' Lascaris, li tella' 13-il torri fl-ewwel sentejn tar-renju tiegħu ta' tliet snin. Dawn it-torrijiet kienu: it-Torri ta' Għajn Hadid; it-Torri tal-Għallies; it-Torri ta' Qalet Marku; it-Torri tal-Madliena; it-Torri ta' San Ġiljan; it-Torri l-Abjad fl-Imtarfa; it-Torri ta' Bengħajsa; it-Torri ta' Xrobb l-Għagin; it-Torri Imwieġel; it-Torri ta' Delimara; it-Torri Żonqor; it-Torri Tal-Hamrija u t-Torri ta' Bubaqra.

Din id-darba wkoll, il-hlas għat-torrijiet sar mill-

Gran Mastru nnihsu u l-binja tagħhom u x-xogħol tal-injam li sar fihom, ammontaw għal madwar 6,428 skud.

Irridu nergħu nsemmi li l-ewwel torri mibni mill-Kavallieri kien it-Torri Garzes f'Għawdex, li twaqqaf f'nofs l-1800, biex halla lit-Torri Wignacourt l-egdem binja ta' difiża tal-Gżejjer Maltin.

Nafu xi kemm kien sewa dak it-torri?

Iva, meta nbena fl-1610, il-Gran Mastru Wignacourt kien hallas 6,748 skud. Nafu wkoll li fis-6 ta' Novembru tas-sena ta' qabel, l-istess Gran Mastru ppresieda laqgħa tal-Kunsill tal-Ordni u ppreżenta d-disinn tat-torri.

Wieħed mill-iskopiji-

l-bastimenti hbieb u tal-ghadu.

Qallu li kien tal-fehma li biex isir l-aqwa kontroll tal-moviment tal-bastimenti, l-aqwa post kien qrib fejn kienet il-knisja ta' San Pawl. Żiedlu li d-disinn bil-qisien kollha tal-bajja kienet lesta u tinkludi l-qagħda eżatta fejn kellu jinbena t-torri.

L-istess disinn inkluda kemm lill-Bajja ta' San Pawl kif ukoll il-Bajja tal-Mistra (La Mista), li kienet qrib l-ewwel bajja. F'din il-qagħda, kompli jiktiblu, l-artillerija fuq is-saqaf tat-torri tkun kapaċi tiddefendi l-Bajja tal-Mistra wkoll.

It-torri kellu jinbena f'forma kwadra, bil-bażi tkun ta' seba' qasab, b'għoli ta' 40 filata, li jgħibu madwar hames qasab u nofs. B'dawn il-qisien, l-artillerija fuq il-bejt tat-torri kien ikollhom aktar minn erba' qasab ta' spazju fuq kull ġenb. Dawn il-qisien jikkorrispondu eżatt ma' daww ta' kif eventwalment inbena t-torri.

X'tista' tghidilna fuq it-tqegħid tal-ewwel ġebbla?

Min kien l-arkitett tiegħu?

Aktarx li x-xogħol ingħata lill-Arkitekt Malti Vittorio Cassar, li kien tal-fehma li jinbena fejn qabel kien hemm il-knisja ta' San Pawl. Fit-30 ta' Novembru tal-1609, Wignacourt kiteb lill-Kavallier Vincenzo La Marra, ir-riċevitur (il-bniedem li jiehu hsieb id-dhul u l-infiq tal-flus) tal-Ordni f'Ruma u ddeskrivielu l-proġett. Spjegalu wkoll li ried jibni torri kbir fil-bajja ta' San Pawl (Cala di San Paolo) biex ikunu spezzjonati

Minn dak li naraw originalment, il-bieb prinċipali kien fl-gholi sew

Kien sar xi tibdil?

Id-dhul originali għat-torri kien permezz ta' pont jitle' u jinżel u mbagħad kien hemm indana ta' taraġ tal-gebel. Eventwalment dan tneħħa fis-snin tal-1960 biex jagħmel il-wisa' għat-triq quddiem it-torri.

Il-bieb prinċipali li naraw illum mat-triq mhux oriġinali. Issa, t-taraġ originali kien iwassal direttament fis-sular ta' fuq mnejn individwi fit-torri kienu jinżlu isfel permezz ta' fetha, li minnha kien ikun hemm imdendel habel, jew sellum. Id-dahla oriġinali u l-bieb għadhom kif kienu. Tibdiliet li saru jinkludu ż-żieda ta' kmamar żgħar. Xhieda ta' hekk hemm ir-ritratti.

Jiġifieri min kien ikun fl-inkarigu tat-torri kien jibqa' fih billejl?

Iva. Hu kien jgħix fuq nett. Kellu sodda, post għal fuqar bil-hofra għall-ventilazzjoni, fejn jagħmel il-htigiet naturali tiegħu, kif ukoll herża ta' bir mnejn kien itella' l-ilma. Kellu wkoll mejda żgħira fejn seta' jikteb u jaqiegħed l-affarijiet personali.

Togħb tal-injam fil-hitan jissuġġerixxu li kien hemm art sekondarja tal-injam, mistrieħa fuq it-travi, intenzjonata biex tipprovdni akomodazzjoni għall-irgħad.

Dam xejn ma ta xhieda favorevoli għall-użu tal-bini tiegħu dan it-torri?

Kien biss erba' snin wara li nbena, li tfassal attakk qawwi mill-flotot Torok. Il-Bajja ta' San Pawl kienet wahda mill-postijiet fejn il-flotot ipjanaw li jinżlu l-art. Madankollu, meta lemħu l-bini tat-torri, it-Torok qatgħuha li jmorru u jinżlu mill-Mellieħa, li sa dak iż-żmien ma kellha ebda difiża.

Għall-ewwel 30 sena tal-eżistenza tiegħu, it-Torri Wignacourt kien l-uniku torri difensiv fin-naha ta' fuq ta' Malta. Aktar tard, fl-1649, inbena l-Forti Sant'Agata (magħruf bhala t-Torri l-Aħmar) fil-Mellieħa.

Min kien ikun il-bniedem responsabbli mit-Torri ta' Wignacourt u x'kellu bhala armi u munizzjon?

It-truppi ta' dan it-torri kienu kapitanati mill-bumbardier, li kien ikun għassa għaċ-ċaqliq tal-bastimenti tal-ghadu li jkun resqin lejn Malta.

Fl-1715 żdiedet batterija kostali mat-torri biex iżziid il-qawwa tan-nar. Kważi matul is-seklu 18 kollu, l-armamenti tat-torri kienu jik-

konsistu minn żewġ kanuni tal-azzar six pounder, bħal dak li kien hemm fuq il-bejt tat-torri u tliet kanuni tal-azzar 18 pounder, imqiegħed fl-art, fil-batterija, iħares fuq il-baħar.

Fl-1770 it-truppi tat-torri nġhataw 12-il xkubetta bil-bajunetta flimkien ma 500 skartoċċ, żewġ pistoli, 12-il lanza u xabla.

Ladarba telqu l-Kavallieri x'użu sar minn dan it-torri?

Bejn l-1913 u l-1931 serva bhala stazzjon tal-Pulizija waqt li bejn l-1937 u l-1963 it-tieħed f'idejn id-Dipartiment tal-Posta u t-Telefawn.

Kien fl-1967 li l-Gvern hareġ seħja għall-offerti għall-kiri tat-Torri ta' Wignacourt. F'tebqa t'għajn Din l-Art Ħelwa rreaġixxiet bil-li appuntat kummissjoni li hejjiet rapport li kkonkluda li t-torri kellu jkun użat bhala Mużew Pawlin aktar milli jingħata għal skopijiet kummerċjali.

Il-kummissjoni enfasizzat li jekk il-Gvern kien diġa kummiss jkri t-torri kummerċjalment, kellu jagħmel ċerti kundizzjonijiet għall-harsien tiegħu.

Naturalment għadda f'idejn Din l-Art Ħelwa. Meta ġara dan?

Din l-Art Ħelwa krietu fl-1970, wara li d-Dipartiment tal-Artijiet hareġ avviż fil-Gazzetta tal-Gvern biex jara min xtaq jikri, bil-kundizzjoni li jirrestawrah u jzommu fi stat tajjeb.

Għalhekk, ix-xogħol ta' restawr inbena sentejn wara taħt is-supervizzjoni tal-Perit Ray Vassallo, li kien ukoll membru tal-Assoċjazzjoni. Kien hemm ukoll numru ta' kumpaniji li pprovdew had-diema għal dan ix-xogħol.

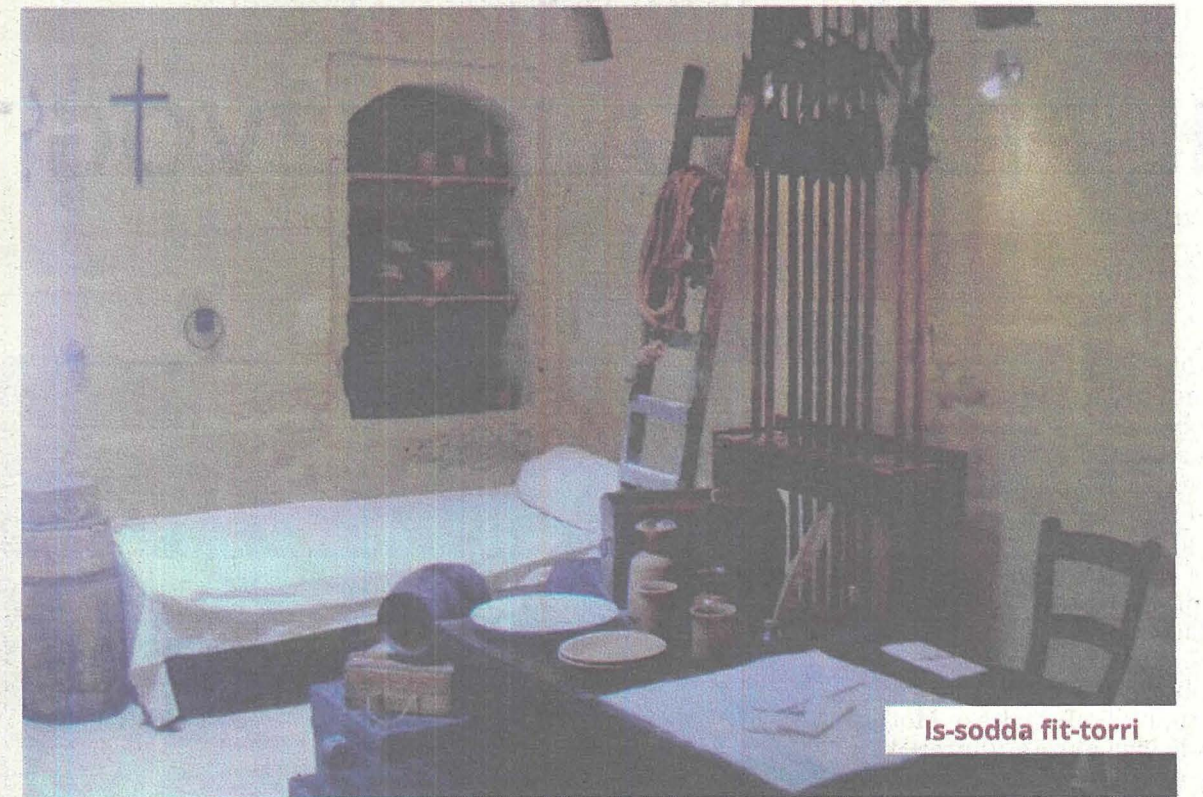
L-art u l-aperturi kellhom jinbidlu, u t-turretti u l-hitan tbaġdu mill-ġdid.

Għal xiex beda jservi wara?

Insemmi li fl-1973 meta l-Kunsill tal-Ewropa habbar li fl-1975 kien se jiċċelebra s-Sena tal-Wirt Arkitettoniku, il-Kunsill ta' Din l-Art Ħelwa ddeċieda li juża l-hiliet tiegħu u jiddedika kważi l-fondi kollha li kellu biex jitlesta r-restawr tat-torri, halli jikkommemora din il-ġrajja.

Ir-restawr tat-torri kien inawgurat fl-10 ta' Frar 1976 minn Patrick Holland, Ministru għad-Djar u l-Artijiet. Bhala restawr kien sewa Lm3,000 lill-Assoċjazzjoni.

L-idea oriġinali kienet li t-torri jservi ta' Mużew Pawlin, li bhala tema ewlenija kellu l-wasla ta' San Pawl



Is-sodda fit-torri

lejn gżiritna u daww l-affarijiet li johorġu fid-dieħer l-istorja tal-villaġġ ta' San Pawl.

Biex aktar tissawwar din il-fehma, fl-1982 sar fteħim bejn Din l-Art Ħelwa u l-Istitut Soċjo Kulturali ta' San Pawl il-Baħar fejn għal numru ta' snin it-torri kien jippreżenta wirja tradizzjonali tal-oġġetti kollha li kienu jintużaw fil-biedja u s-sajd.

Illum, skont l-Att tal-Iżvilupp tal-Ippjanar tal-1992 u l-Pjan Strutturali għall-Gżejjer Maltin kien stabbilit l-Inventarju ta' Protezzjoni Nazzjonali. Kif kien milqut dan it-torri?

It-torrijiet kienu klassifikati bhala binjiet ta' Grad I, jiġifieri 'binjiet b'arkitettura prominenti u interess storiċu, li għandhom ikunu mħarsa fit-totalità tagħhom.' Insibu wkoll li kull intervent li jsir għandu jittgħies fir-riabilitazzjoni li ssir u fir-restawr xjentifiku.

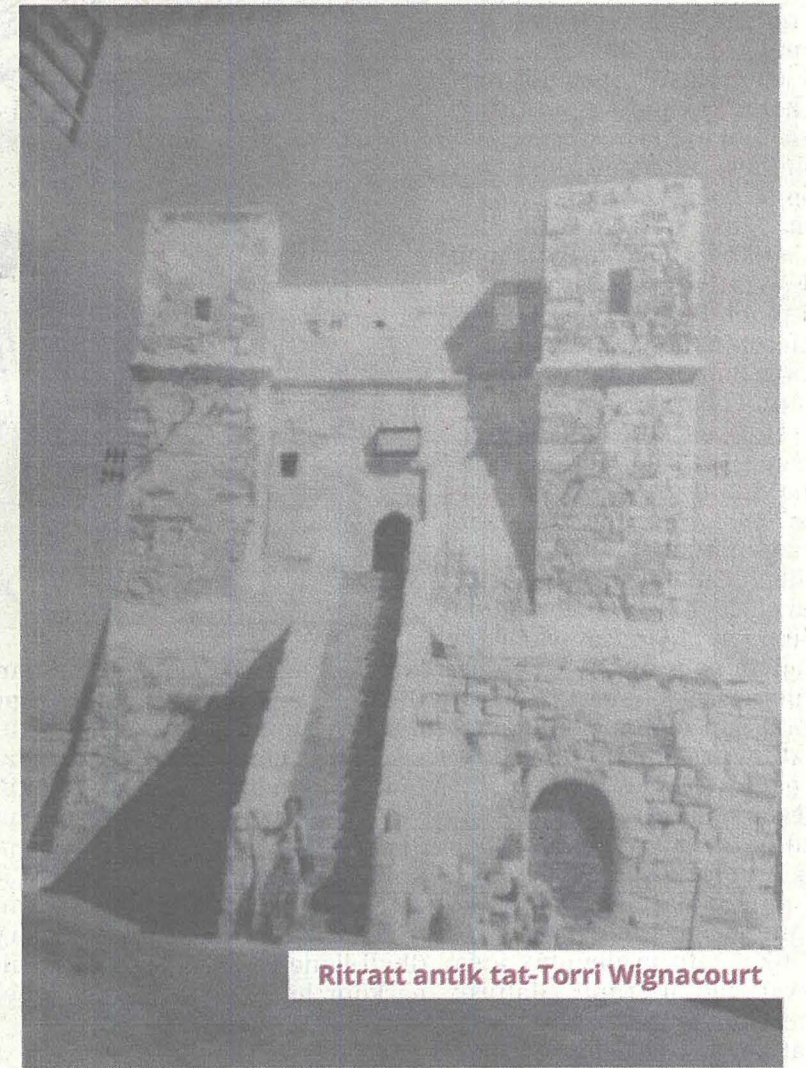
Numru ta' xogħlijiet ta' restawr saru fl-1994, fuq il-faċċati tal-hitan tat-torri. Tbidel gebel marid u bil-ħażiż u mtela kull fejn kien hemm xi xpakki. Anki sar xogħol fuq is-saqaf, li nġhata l-membrana.

Fl-1997 l-Organizzazzjoni Nazzjonali tat-Turizmu (il-wal-Awtorità Maltija tat-Turizmu) sponsorjat lil Din l-Art Ħelwa biex twettaq aktar restawr tat-torri u sena wara kienet organizzata wirja ta' mudelli tal-fortifikazzjonijiet madwar Malta, imhejjija minn Dr. Stephen C. Spiteri.

Min-naha tiegħu il-Kunsill Lokali għamel pavimentar mad-dawra tat-torri u installa flood lights mad-dawra tiegħu. Twahħu wkoll bankijiet b'mod li għamlu mill-inħawi post ta' rikreazz-

Fl-esibizzjoni, li tinsab fil-pjan terran, il-visitatur jara l-fortifikazzjonijiet ewlenin ta' madwar il-gżejjer.

Meta l-Ordni ta' San Ġwann ġie Malta, fl-1530, sab tliet tipi ta' fortifikazzjoni-



Ritratt antik tat-Torri Wignacourt

joni, speċjalment matul l-il-jiel sajjin.

Fl-2003, permezz ta' somma flus li ta l-Bank of Valletta, sar aktar restawr u l-esibizzjoni sponsorjata lil Din l-Art Ħelwa biex twettaq aktar restawr tat-torri u sena wara kienet organizzata wirja ta' mudelli tal-fortifikazzjonijiet madwar Malta, imhejjija minn Dr. Stephen C. Spiteri.

Min-naha tiegħu il-Kunsill Lokali għamel pavimentar mad-dawra tat-torri u installa flood lights mad-dawra tiegħu. Twahħu wkoll bankijiet b'mod li għamlu mill-inħawi post ta' rikreazz-

Fl-esibizzjoni, li tinsab fil-pjan terran, il-visitatur jara l-fortifikazzjonijiet ewlenin ta' madwar il-gżejjer.

Meta l-Ordni ta' San Ġwann ġie Malta, fl-1530, sab tliet tipi ta' fortifikazzjoni-

jiel qodma: Kastell fil-Birgu (aktar tard żvilupp tal-Porti Sant'Anġu), li hu akkreditat lill-Għarab li okkupaw il-gżejjer fis-sena 870 Wara Kristu; l-Imdina, li nġhataw l-isem mill-Għarab li ffortifikaw il-belt u kastell medjevali li issa hu magħruf bhala ċ-Cittadella f'Għawdex.

Fl-1552 tul il-hakma tal-Gran Mastru D'Homedes, inbnew żewġ forti biex jiddefendu l-portijiet. L-ewwel wieħed kien il-Forti Sant'Ieremu, fuq l-gholja tal-Peniżola Sciberras (aktar tard imsejha Valletta) u l-Forti San Mikiel (aktar tard magħruf bhala Senglea).