

Ir-Restawr tal-Arlogg tal-Knisja f'Ta' Sannat u Xogħol ieħor marbut miegħu

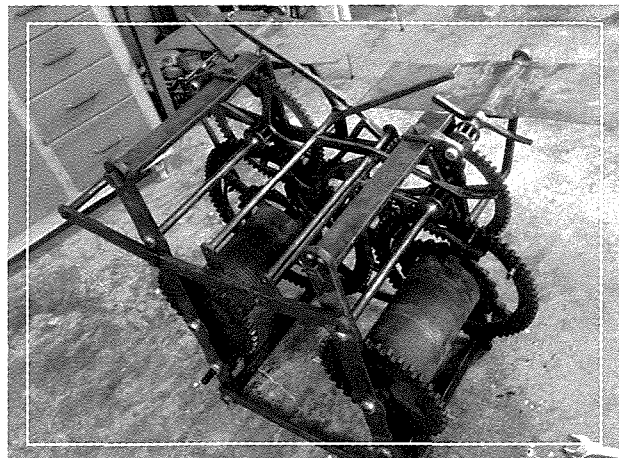
John Cauchi

Jinqala' l-makkinarju tad-daqq minn postu

Wara li ntalbu l-permessi meħtieġa mill-Kurja tal-Isqof biex isir r-restawr tal-makkinarju tad-daqq tal-arlogg, l-Arcipriet Dun Michael Curmi ngħata l-konferma biex isir ix-xogħol fil-25 ta' April, 2018. Mill-ewwel bdew isiru xi preparamenti sabiex jibda x-xogħol.

Il-makkinarju tad-daqq gie żarmat u nqala' minn postu nhar it-8 ta' Settembru, 2018. Ittiehed fil-workshop u żżarma kompletament biċċa biċċa sabiex jiġi evalwat ix-xogħol kollu meħtieġ. Il-makkinarju gie mnaddaf kollu u tnehhiet iż-żebgħa li kellu, tnaddaf miż-żjut u ħmieġ li ngemgħa fuqu matul is-snin, kif ukoll tnehhielu s-sadid li kellu f'xi partijiet li kienu esposti għall-arja. Wara dan ix-xogħol, l-apparat tad-daqq reġa' ntrema' kollu sabiex jittiehdu l-qisien kritiċi qabel ma reġa' gie żarmat biex jinbeda x-xogħol fuqu.

Kien gie deciż minn qabel ma beda jsir ix-xogħol fuq il-makkinarju, li sitt ingranagġi (bħar-ritratt fuq il-



L-apparat tad-daqq wara li tnaddaf u gie armat fil-workshop biex jittiehdu xi qisien kritiċi qabel ma reġa' żżarma biex jibda jsir ir-restawr fuqu.

lemin) kellhom jiġu maħduma mill-ġdid u l-imgħazel isiru tal-bronż minflok hadid għax b'hekk issir inqas ħsara. Bronż ma' hadid hu anqas sugġett li jittiekel daqs kemm jittiekel hadid ma' hadid.

Saru xi testijiet biex tinstab l-ebusija tal-hadid originali li ntuza sabiex inhadem l-makkinarju originali u nxtara tip ta' bronż b'ebusija ekwivalenti għal ma' dan it-tip ta' hadid.

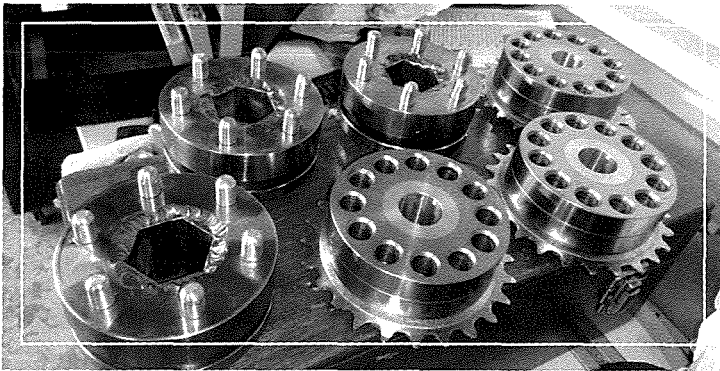


Wieħed mill-ingranagġi godda ħdejn il-qadim.

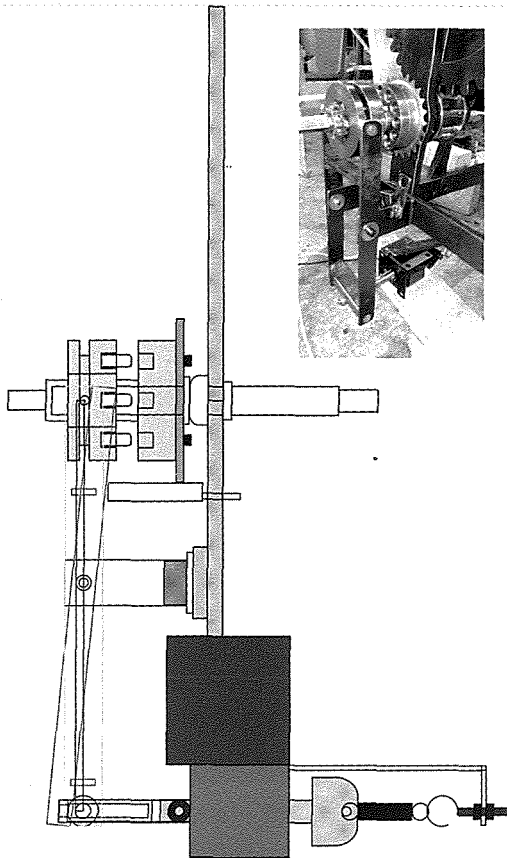
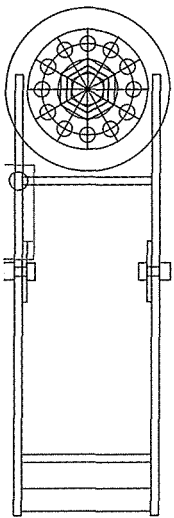
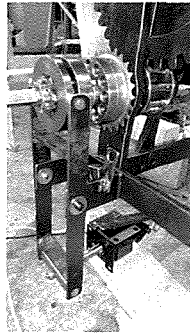
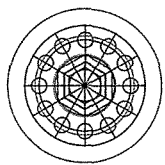
Beda jsir ix-xogħol biex jinhadmu dawn is-sitt ingranagġi. L-ewwel beda jinqata' l-hadid f'it akbar mill-qies mixtieq. Imbagħad dawn ġew surface ground biex jiġu lixxi u tal-qies preċiż bħala ħxuna. Wara beda x-xogħol biex jittaqbu b'distanzi preċiżi biex ikunu jistgħu jehlu l-imgħazel tal-bronż. Dawn kienu jirrikjedu ħafna aktar xogħol biex isiru imma mhux l-iskop ta' dan l-artiklu li nidhol f'ħafna dettalji tekniċi.

Żewġ xaftijiet li kienu jintużaw biex jingħata l-habel manwalment kellhom jiġu maħduma mill-ġdid biex jakkomodaw l-apparat mekkaniku neċessarju halli jibda jingħata' l-habel bil-mutur. Wara beda x-xogħol fuq ingranagġi godda li ġew iddisinjati biex jgħaqqdu l-muturi mal-makkinarju tad-daqq. Dawn inhadmu b'tali mod li l-makkinarju ma jiġix minsus, iżda jiżdiedu 'l barra minnu, fuq ix-xaftijiet li nhadmu apposta, minflok żewġ xaftijiet li kienu eżistenti. Hawn taraw l-aħħar disinn li gie żviluppat sakemm instabet





Partijiet mill-makkinarju gdid tal-ingranagg tal-muturi.



*L-aħħar disinn ta' kif kellu jinħadem l-ingranagg mal-muturi.
Fl-inset jidher l-ingranagg lest.*

l-aħjar soluzzjoni. Wara nbeda x-xogħol fuq il-partijiet li jidhru fid-disinn.

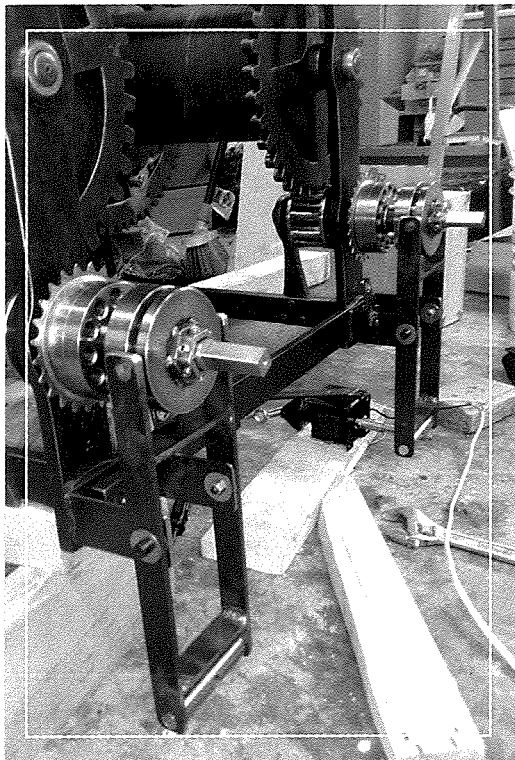
Originarjament, l-arloġġ kien gie magħmul bi krikk wiehed għal kull habel. Fl-1994, meta l-arloġġ kienu sarulu l-muturi li jagħtu l-habel, inhass il-bżonn li jiżdiedu l-krikkijiet għal erbgħa kull habel. Dan kellu skop tajjeb biex inaqqas id-daqqiet li jiehu l-makkinarju tad-daqq meta qed jingħata l-habel, kemm manwalment, kif ukoll bil-muturi. Peress li dawn kienu saru tal-hadid, gara li l-frizzjoni żdiedet tliet darbiet aktar bejn ir-rota tas-snien u l-krikkijiet, għal kull dawra li jdur ir-romblu

tal-habel. Peress li hadid ma' hadid ikun sugġett li jittiekel aktar malajr, tnehhew l-erba' krikkijiet tal-hadid u minflok saru biss tnejn tal-bronż fuq kull romblu tal-habel. Bronż ma' hadid ikun anqas sugġettibbli li jittiekel maż-żmien.

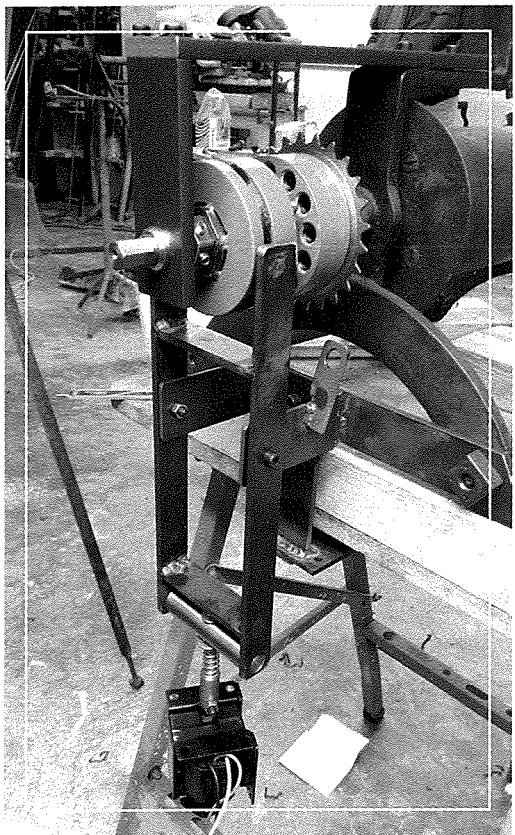
L-iskop li saru biss tnejn u mhux erba' krikkijiet fuq kull romblu, hu li fizikament mhux possibbli li jsiru erba' molol (bħal originali) li jinbuttaw il-krikkijiet. Fl-1994 kienu saru tip ta' molol li spicċaw iħokku ma' partijiet oħra tal-makkinarju waqt li jkun qed jaħdem u maż-żmien bdew jōholqu problemi mekkaniċi. Għalhekk saru żewġ krikkijiet fuq kull romblu b'molol simili kemm jista' jkun tal-originali. Skop iehor li żdied krikk iehor aktar mill-original hu minħabba s-sigurtà, biex jekk jinkiser krikk, ikun hemm l-iehor.

Wara li x-xogħol fuq l-parti tad-daqq kien tlesta, seta' jibda x-xogħol fuq l-apparat tal-ħin. Ta' min isemmi li waqt x-xogħol imsemmi qabel, l-arloġġ tal-knisja kien baqa' juri l-ħin bħalma kien għamel bla heda sa mill-1877. L-apparat tal-ħin inqala' minn postu nhar it-22 ta' Dicembru, 2018 u reġa' tpoġġa f'postu u beda jaħdem nhar l-4 ta' Jannar, 2019.

Wara li sar it-tindif miż-żjut u ħmieġ li kellu dan l-apparat, saru r-restawr meħtieġ u beda jinħadimlu l-apparat li jingrana l-mutur biex jagħtih il-habel awtomatikament. Parti minn dan l-ingranagg kien diġà lest għax sar mat-tnejn l-oħra tal-muturi li jagħtu l-habel lil tad-daqq. Ittiehdet kull prekawzjoni biex l-apparat originali ma jintmess kwazi xejn minnu u kull parti miżjuda tista' faċilment titneħħa biex jerga' lura għall-orġinalità tiegħu. Inbidel il-krikk tal-habel li kien fi stat hazin ħafna u tnaddfu sew l-gerijiet tiegħu. Hawn ta' min jinnota li ħafna nies kienu jaħsbu li dawn il-gerijiet kienu tal-hadid bħal daww tal-parti tad-daqq, imma meta tnaddfu hareġ il-kulur sabiħ dehbi tar-ram isfar li minnu kienu maħdumin. Dawn il-gerijiet għadhom fi stat perfett. L-escapement ukoll għadu intatt. Kellha tinbidel s-suspension tal-pendlu għax għratilha xi ħsara waqt li kien qed jinqala' l-pendlu li jibqa' nieżel sas-sular ta' taħt il-kamra tal-arloġġ. Dan il-pendlu hu tqil ħafna għax hu magħmul miċ-ċomb. Ta'



L-ingranaġġi l-godda qed jiġu ppruvati għall-ewwel darba.



L-ingranaġġi l-godda qed jiġu ppruvati għall-ewwel darba.

min isemmi li din is-suspension ma kienx l-originali. Din kienet saret xi 3 snin qabel meta l-originali kienet inbidlet għax kienet inkisret u l-pendlu kien f'periklu li jinqata' u jekk jaqa' issirru ħsara kbira minħabba l-piż kbir tiegħu u d-delikatezza.

Fil-istess jum li nqala' l-apparat tad-daqq, l-mażri tal-parti tad-daqq ittieddu fil-workshop biex isir ilhom ukoll ir-restawr misthoqq. Ta' min isemmi hawn li dawn il-mażri tal-arloġġ tal-knisja ta' Ta' Sannat huma magħmulin minn balal ta' kanuni. Il-mażra tal-apparat tal-hin hi ta' kanun tixbah hafna lill-balal li kienu jintużaw fi żmien il-kavallieri. Filwaqt li l-mażri tad-daqq huma balal ta' żmien l-Ingliżi. Dawn tal-aħħar huma tal-għamla RML 7 inch Palliser shot li kienu jeżistu fi żmien meta nhadem l-arloġġ.

Jidher ċar li Michelangelo Sapiano kellu aċċess għal dan it-tip ta' munizzjon. Meta tnaddfu dawn il-mażri seta' jinqara l-għamla tagħhom mill-qiegħ fejn għadu jidher l-isem Palliser Chill. Għalkemm dawn il-balal ma jidherx li kienu miżbugħa qabel għax kellhom ammont kbir ta' sadid li mermer il-qoxra tagħhom, l-isem li thalla mill-forma ta' meta saru kien għadu jinqara biżżejjed biex issir ir-riċerka fuqhom. Għalkemm dawn il-mażri mhumiex parti evidenti' li tidher hafna, bħal fil-każ tal-apparat tal-hin u dak tad-daqq, xorta għandhom storja x'jirakkuntaw lir-raġal tagħna. Ma' dawn inhadmu piżijiet godda taċ-ċomb biex gew eliminati l-biċċiet tat-travi tal-hadid li kienu mdendla magħhom. Il-piż ta' dawn gie kkalkulat sal-inqas kilogramm biex is-sinkronija tad-daqq bejn il-kwarti u s-siġhat tkun eżatt.



Il-pjanċa li għandu fuqu l-apparat tal-hin bl-isem ta' min hadmu u s-sena meta sar.

L-Imrietel tad-daqq

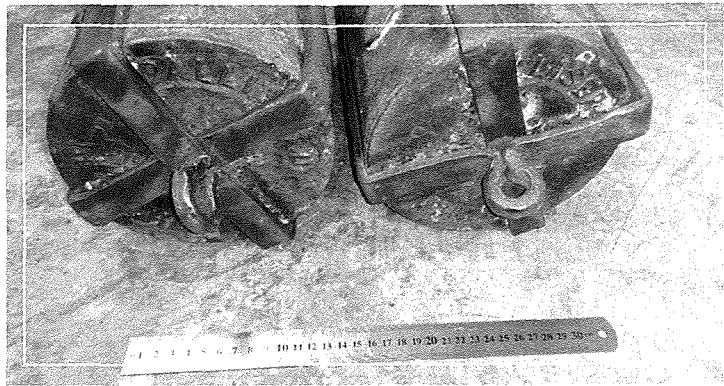
L-ewwel disinn tal-imrietel kien sar b'tali mod li dawn kellhom jiġu mdendla minn taħt tal-qanpiena kif kien propost fir-rapport li kien sar dwar ix-xogħol li għandu jsir. L-iskop kien biex tiġi eliminata problema li kienet tinħass fid-daqq tal-arloġġ. Min kien jinnota tajjeb, meta l-arloġġ kien jagħti t-tokk fuq il-qanpiena kont tisma' tfaqqigħa sottili millisekondi qabel it-tokk fuq il-qanpiena. Dan kien għaliex l-martell, l-ewwel kien jaħbat ma' molla ċatta, li din kienet hemm biex xhin is-saħħa kinetika li jkollu l-martelli biex jagħti d-daqq tinhela eżatt kif ras il-martell taħbat ma' xifer il-qanpiena, din il-molla ċatta terfa' 'l fuq lill-martell biex jitbiegħed f'it millimetri mill-qanpiena u din tal-aħħar tivvibra t-ton tagħha mingħajr ma żżarżar. Gara li nhadem il-martell kważi komplut u saru t-testijiet neċessarji biex issir magħrufa l-effiċjenza ta' dan it-tip ta' martell. Għalkemm l-iskop li kien ipplanat kien intlaħaq u bil-widna kien jinstemgħa



jdoqq tajjeb, saru testijiet ta' tonalità u tal-hoss, u ħareġ li t-ton ma kienx għoli biżżejjed u l-potenza kienet 20db anqas milli kieku l-qanpiena tindaqq minn barra. Saru diversi tentattivi u bdil fil-martell minn taħt imma qatt ma laħqu l-aspettattivi. Għalhekk reġa' beda jsir disinn ġdid bil-martell minn barra. Kienet tkun triq vera faċli billi tithalla l-istess għamla ta' mrieta kif kienu saru fit-tmeninijiet, liema mrieta kienu ġew mal-qniepen meta ntraw minn Franza. Kompla jsir studju ta' kif jista' jsir tip ta' martell adekwat li jilħaq kull aspettattiva mistennija. Saru diversi disinni oħra, imma dawn kollha kellhom problemi tekniċi marbuta magħhom li ma setgħux jiġu meġhluha.

Fl-aħħar sar d-disinn li hu simili ħafna għal kif jindaqqu l-qniepen tal-arloġġ ta' Elizabeth Tower jew kif inhu magħruf inkorrektament bħala l-arloġġ tal-Big Ben. Il-Big Ben hija l-qanpiena l-kbira ta' dan l-arloġġ li kienet l-idea ta' kif kellhom jinħadmu l-imrieta. Il-vantaġġi kienu diversi; fosthom li l-martell ikun imdendel mal-qanpiena li ser idoqq; ġie evitat it-travu li kien sar fit-tmeninijiet għall-imrieta; il-martell jista' jiġi agġustat b'mod faċli u preċiż; il-ġbid isir aktar agġustabbli; il-qniepen jiddendlu f'pożizzjoni meħtieġa mingħajr ir-rabta mat-travu u l-imrieta tiegħu; jiżdied l-ispazju fil-kampnar u diversi vantaġġi oħra zġħar.

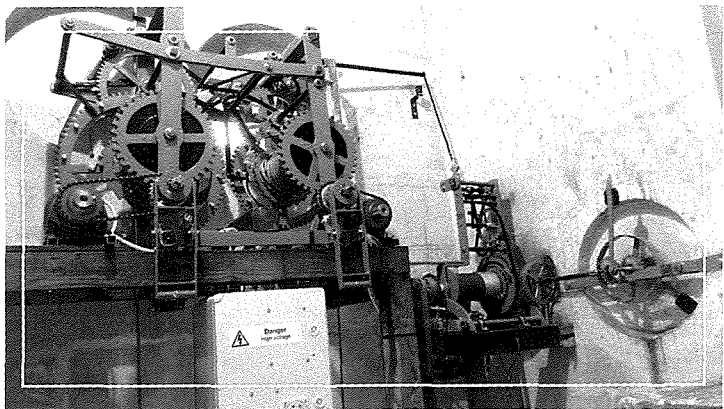
Il-martell beda jaħbat fuq materjal li ma jagħmilx hoss u b'hekk issolviet il-problema tat-tfaqqigħa ta' qabel it-tokk. Dan id-disinn ġab miegħu konsegwenzi negattivi li kellhom jiġu kkunsidrati u maħsuba għalihom. Peress li l-imrieta huma mdendla f'angolu ta' madwar 35 grad biss mill-vertikal, is-saħħa kintetika tal-martell bl-istess piż tal-martell originali ma kinitx biżżejjed biex id-daqqa tkun b'saħħitha halli l-qniepen jinstemgħu bħal qabel. Għalhekk sar ammont kbir ta' provi b'għajjnuna ta' formuli tal-matematika biex jinstab l-piż adattat għal dawn l-imrieta. Ta' min isemmi hawn li ttieħdet id-deċiżjoni li kollox isir tal-istainless steel biex jiġi evitat s-sadid li jherri l-imrieta u l-apparat tagħhom fi ftit tas-snin. Għalhekk għal ras il-martell, intgħazel tip speċifiku ta' materjal ta'



Il-balal li intużaw bħala mażri fejn jidher l-isem Palliser.



Il-qniepen imdendla fuq l-irbit il-ġdid. Fuq in-naħa tax-xellug ta' fuq jidher l-irbit il-qadim.



L-arloġġ kif inhu lllum wara r-restawr. Fuq il-lemin jidhru l-minutieri minn gewwa bil-kontra piżijiet. Fin-nofs lejn il-lemin tidher il-parti li żzomm il-hin u li ddawwar il-minutieri. Filwaqt li min-nofs ir-ritratt lejn ix-xellug tidher il-parti tad-daqq. Isfel tidher il-control box komputerizzata, li tixgħel il-muturi f'certi hinijiet tal-gurnata f'sekwenza biex jingħata l-ħabel b'mod awtomatiku.

stainless steel li jkun kemm jista' jkun ta' ebusija daqs l-hadid tal-martell originali. Dan għaliex kull materjal meta jaħbat mal-qanpiena jagħti hoss differenti fit-ton tad-daqq. L-inqas li

jsemma' hu materjal artab bhall-bronz b'ton baxx u l-aktar li jsemma' hu l-azzar li għandu ton għoli. Instab kompromess bejn it-ton, il-materjal tal-martell u l-ħsara li jagħmel il-martell meta jaħbat mal-qanpiena. Dawn kienu r-raġunijiet li ddeterminaw d-disinn aħhari. Waqt ix-xogħol fuq l-imrieta, saru diversi modifiċi oħra sabiex jingħelbu diffikultajiet li nqalgħu max-xogħol jew li ma kienx hemm għarfien tagħhom waqt l-iddisinar aħhari.

Meta x-xogħol fuq l-imrieta kien lest u saru l-provi necessarji biex jiġi ddeterminat l-ħoss u l-effiċjenza, r-riżultati kienu preċiż dak li kien mistenni. Ix-xogħol fuq l-imrieta kien l-aktar biċċa xogħol diffiċli f'dan il-proġett ta' restawr tal-arloġġ u l-aktar li ħa żmien sakemm tlesta.

Kont taf li l-arloġġ tal-knisja ta' Ta' Sannat kull gurnata jdoqq 240 tokk tal-kwarti fuq il-qanpiena ż-żgħira u 336 tokk tas-siġhat fuq il-qanpiena l-kbira?

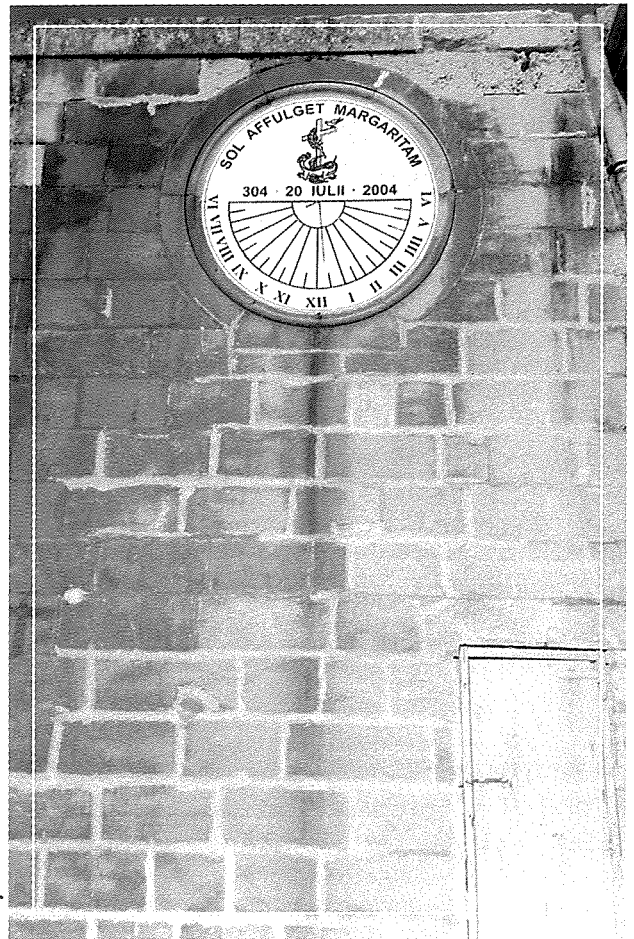
Appendiċi

F'din l-aħhar parti ta' dan l-artiklu nixtieq niffoka fuq iż-żmien tal-ewwel snin tal-arloġġ tar-raħal tagħna b'taġħrif li f'it nies jafu bih u b'dan l-artiklu jingħata dawl ġdid fuq l-istorja tal-arloġġ.

Għalkemm fir-reġistri tal-kontijiet s'issa ma nstabitx informazzjoni ta' meta ġie ordnat l-arloġġ u kemm ġie jiswa flus, nafu biss li sar fl-1877 minn Michelangelo Sapiano, fi żmien l-Arcipriet Dun Andrea Vella. L-unika informazzjoni li għandna ġejja minn pjanċa mwahħla mal-arloġġ li fiha minqusa l-kliem, "Michelangelo Sapiano A.D. 1877."

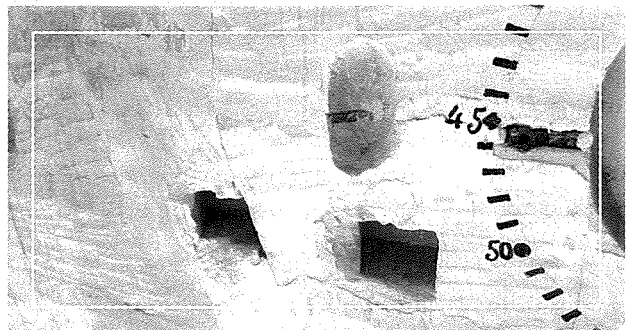
Minn informazzjoni li għandna nafu li t-tkabbir tal-knisja sar wara li kien tlesta l-arloġġ għax fil-fatt l-aħhar ġebba tal-kampnar tqiegħdet f'postha fl-1883 jiġifieri 6 snin wara li sar l-arloġġ. Jekk nissoponu li fi żmien sitt xhur jew sena mit-tqiegħid tal-aħhar ġebba tal-kampnar, il-faċċata tal-knisja u l-estensjoni tal-korsija minn ġewwa u minn barra ġew imkaħħlin u l-bibien kienu saru, l-arloġġ seta jitpoġġa fejn hu llum. Din l-informazzjoni twassal għall-mistoqsija, "Mela l-arloġġ fejn kien sakemm tqiegħed fejn hu llum?"

Ta' min jgħid li sal-bidu tas-seklu għoxrin, fil-pjazza u fit-triq prinċipali tar-raħal ta' Ta' Sannat f'it li xejn kienu joqogħdu nies u dan jixhduh il-ftit ritratti li waslulna tal-bidu tas-seklu għoxrin. Il-koncentrazzjoni tar-raħal kienet minn wara l-knisja lejn in-nofsinar fi Triq Dun Xand Aquilina, l-inħawi ta' Triq il-Kbira u l-inħawi Ta' Saguna u Ta' Ċenċ. Sakemm inbniet il-faċċata eżistenti li tlestiet fl-1883, l-kampnar



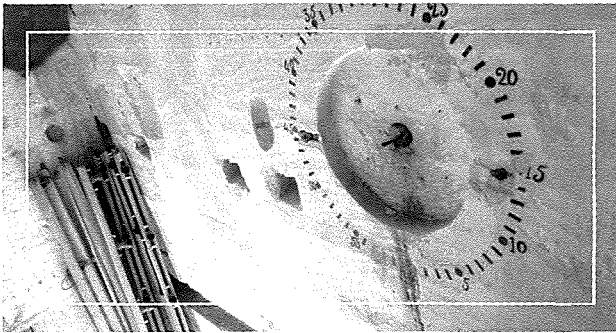
Il-kamra tal-arloġġ in-naħa ta' wara tal-knisja fejn ħadem għal ftit snin l-arloġġ ta' Michelangelo Sapiano.

tal-knisja kien fuq in-naħa ta' wara tal-knisja (kif inhi llum) sewwasew fil-post li hemm il-garigor li minnu titla' fuq il-bejt tal-knisja minn naħa ta' wara, f'dik li hi mgħarufa bħala s-sagristija l-qadima. Fuq il-bejt għad baqa' l-baži tal-kampnar għadha tidher sal-lum. Jekk tħares lejn is-sagristija l-qadima minn Triq Dun Xand, tara estensjoni tal-bini eżatt fuq is-sagristija l-qadima man-naħa tan-nofsinar tal-kappellun tar-Ruzarju,



It-toqob kwadrati fil-ħajt li magħhom kien imwahnal l-apparat tal-ħin. It-toqba ovali hi l-ispażju maħluq biex l-ingranagġ li jdawwar il-minutieri jkun jista' jdur.





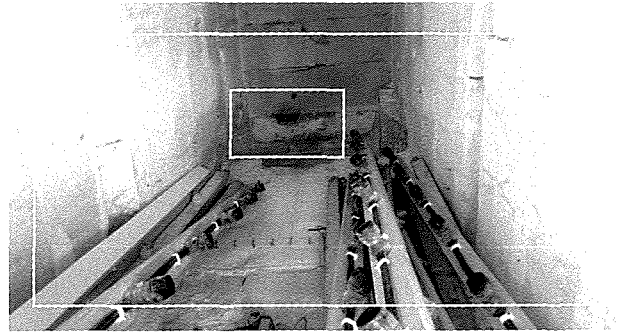
Il-faċċata minn ġew tal-arloġġ fuq wara tal-knisja fejn jidher it-tiċpis taż-żejt minn ġew.



Fuq ix-xellug jidher il-post fejn kienet il-parti tad-daqq.



It-tqattigh fil-ħajt biex akkomoda l-makkinarju tad-daqq.



Il-kaxxa tindika t-toqob fis-saqaf minn fejn kienu jinġibdu l-qniepen. Dawn it toqob kienu jagħtu fuq barra tal-kampnar fil-faċċata tal-Punent.

li hu mibni kemmxejn differenti mill-kumplement tal-bini ta' madwaru. Dan juri li din l-estensjoni ta' xi 4 metri b'metru, saret wara li nbnew il-kappelluni kif inhuma llum. Mal-faċċata tan-nofsinar ta' din l-estensjoni jidher ċirku mnaqqax ta' wiċċ ta' arloġġ bid-daqs jixbah lil dawk eżistenti fil-faċċata tal-knisja. Illum dan iċ-ċirku għandu arloġġ tax-xemx li sar fl-2004 fi żmien l-Arċipriet Dun Tarcisju Camilleri.

Sa qabel ma sar l-arloġġ tax-xemx, dan iċ-ċirku kien dejjem kulur l-ġebba u ma kellu l-ebda sinjal ta' żebgħa jew marki tan-numri tal-ħin. Minn studju li sar fuq din l-estensjoni ġie magħruf biċ-ċar li l-arloġġ ta' Sapiano, li nħadem fl-1877, kien twaħħal f'dan il-post sakemm inbniet il-faċċata u ġie trasportat għal fejn hu llum. Ma għandniex informazzjoni jekk din l-kamra tal-arloġġ inbniet apposta fuq pariri ta' Michelangelo Sapiano jew jekk dan tal-aħħar sabiex lesta, u kellu jadatta l-arloġġ skont il-qisien tal-kamra.

Minn ġew ta' din l-ispeċi ta' kamra tal-arloġġ fuq in-naħa ta' wara tal-knisja, hemm evidenza ċara u indisputabbli li l-arloġġ ta' Sapiano kien hemm. Fil-ktieb Sannat fi Grajjiet Għawdex ta' Joseph Bezzina nsibu li

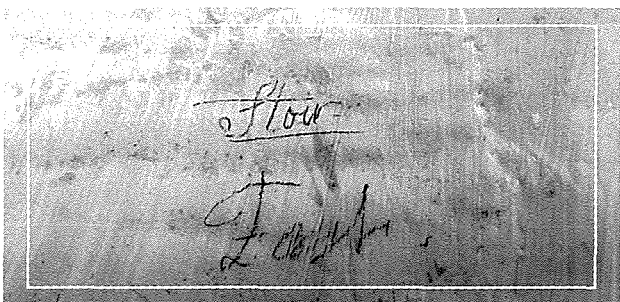
fis-seklu tmintax inxtara arloġġ u mostra kbira. Illum s'issa ma għandniex ħjiel x'kien sar minn dan l-arloġġ jew fejn kien imwaħħal, imma jagħtina x'nifshu li l-mostra tiegħu setgħet kienet giet użata fil-faċċata tal-arloġġ tan-naħa ta' wara tal-knisja li dak iż-żmien kien iħares lejn il-qalba tar-raħal. Din il-konkluzjoni ġejja mill-fatt li ma kienx hemm traċċi ta' żebgħa jew marki f'dan iċ-ċirku tond imnaqqax 'il ġew fil-faċċata ta' wara tal-knisja. Jista' jkun ukoll li kienet inħadmet mostra għal dan l-arloġġ u meta ġie trasportat għal fejn hu llum, din ma gietx użata u maż-żmien intilfet jew giet mormija.

Minn ritratti antiki tal-faċċata l-ġdida tal-knisja, u minn tagħrif miġbur mingħand nies ta' età avvanzata, dejjem jidher li n-numri tal-arloġġ tal-ħin u dak tad-data kienu dejjem miżbugħa direttament fuq il-ħajt.

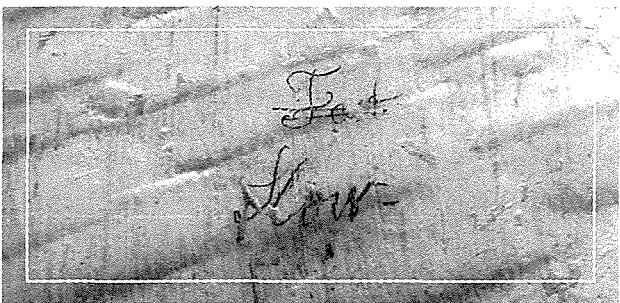
Lura lejn il-kamra tal-arloġġ il-qadima. Din strutturalment ma setgħetx tiġi mibnija aktar fonda għax il-ħajt tan-nofsinar tagħha ried jiġi mibni fuq il-ħajt tat-tramuntana ġa eżistenti tas-sagrastija l-qadima. Din l-ispeċi ta' kamra kienet inbniet fuq il-vojt li kien baqa' bejn il-kappellun tar-rużarju u s-sagrastija l-qadima. Jidher li l-mažri kienu jibqgħu neżlin sal-art



Evidenza li l-kamra nbriet wara li sar il-bini tal-kappellun tar-Rużarju.



Kitba fuq il-ħajt "Slow Fast" fejn l-kelma ta' fuq hi ingassata. Jagħti x'jifhem li din kienet struzzjoni ta' kif jiġi ssettjat il-pendlu.



Kitba oħra fuq l-istess ħajt "Fast Slow" fejn din id darba Fast hi ingassata. Dawn jinsabu f'għoli li hu kkalkulat sa fejn kien jasal it-tarf tal-pendlu, il-post minn fejn jiġi ssettjat jekk il-ħin imur lura jew 'il quddiem.

tas-sagristija fejn illum hemm l-main switch u l-meter tad-dawl tal-knisja. Informazzjoni interessanti hi li l-qafas tal-injam li fuqu tpoġġa l-arloġġ tal-knisja illum hu differenti minn dak li kien hemm fil-kamra tal-arloġġ ta' wara tal-knisja. Nistgħu ngħidu li l-arloġġ kien ha-dem f'din il-kamra ta' wara tal-knisja għal ftit snin. Dan johroġ mill-evidenza tat-tiċpis taż-żejt li kien jingħata biex idur, li ċarċar mal-faċċata u mal-ħajt ta' ġewwa u li dan għadu jidher sal-lum. Minn ritratt li għandna tal-faċċata tal-knisja, li ttiehed qrib it-tmiem tas-seklu dsatax u bidu tas-seklu għoxrin, jidher

biċ-ċar iċ-ċarċir taż-żejt (li kien jingħata lill-arloġġ) mal-faċċata tal-knisja hu kemmxejn itwal minn dak fuq wara tal-knisja. Minn hawn tohroġ il-konklużjoni li l-arloġġ fuq wara kien għal ftit snin biss, bejn wiehed u iehor sitt jew seba' snin.

Meta l-arloġġ ġie ttrasportat għall-post fejn jinsab illum, riedu jsiru xi modifiki sabiex il-komunikazzjoni bejn l-parti tal-pendlu u l-parti tad-daqq tiġi adattata għall-kamra l-ġdida fil-kampnar tal-punent tal-faċċata l-ġdida tal-knisja. Ma' dan (kif semmejna aktar qabel) kellu jinħadem qafas ġdid tal-injam fejn kellu jitpoġġa l-arloġġ. Għalkemm m'għandna l-ebda evidenza li Sapiano kellu sehem fid-disinn strutturali intern tal-kampnar, l-evidenza strutturali tixhed dan fil-pożittiv. Dan narawh fil-ħnejjali qed iżżomm ix-xorok tas-sular fejn hu l-arloġġ, li qiegħda mibnija kemmxejn aktar lejn it-Tramuntana minn nofs tal-kamra biex takkomoda l-ispazju minn fejn jgħaddu l-mažri. Xhieda oħra hi speċi ta' mina ta' madwar 30cm x 15cm li għaliha hemm daħla fil-kantuniera tal-lvant tal-faċċata tal-kampnar minn ġewwa, li minn ritratti li ttiehdu tidher ferm fonda lejn il-Lvant fl-imramma tal-faċċata tal-knisja. In-naħa l-oħra, taħt il-kampnar tal-qanpiena l-kbira, fil-post fejn hemm l-makkinarju tal-arloġġ tad-data, hemm l-istess tip ta' mina lejn il-Punent. Jien tal-opinjoni li din kellha tkun komunikazzjoni minn fejn kellhom jingħaqdu flimkien l-arloġġ tal-ħin ma' dak tad-data. Din il-komunikazzjoni qatt ma saret għax ma hemm l-ebda evidenza li dawn qatt hadmu ma' xulxin. Il-fatt hu li peress li kien sar l-orgni, dan fixkel il-pjan li l-arloġġ tad-data jkun ikkommunikat ma' tal-ħin għar-raġuni li kellu jinqala' xi ġebel minn ġewwa tal-faċċata tal-knisja biex jintrebaħ spazju fejn illum hemm il-kanni l-kbar tal-orgni, u b'hekk din l-ispeċi ta' mina giet interrotta.

Dan ir-restawr misthoqq fuq l-arloġġ tal-knisja, reġa' ta' ħajja lil Ta' Sannat bil-lehen tiegħu li jfakkarna l-ħin kull kwarta u reġa' beda jkun ta' wens għal hafna nies li tant hu għal qalbhom dan l-arloġġ, u li flimkien mal-arloġġ tad-data li issa ilu għal dawn l-aħħar snin juri l-ġurnata u d-data, qed isebbħu l-faċċata tal-knisja tagħna.

N.B. Dan l-artiklu hu mislut minn rapport dettaljat ta' madwar 150 paġna li sar fuq ix-xogħol ta' restawr tal-arloġġ u xogħol iehor marbut miegħu b'ritratti u spjegazzjoniet ta' kull pass tal-proċess sħiħ. Dan ir-rapport jista' jiġi akkwistat mill-parroċċa.

