

Il-Katakombi ta' San Sebastjan f'Ruma u l-Katakombi ta' Malta

Awtur: Sebastian Vella BA (Hons) P.G.C.E.

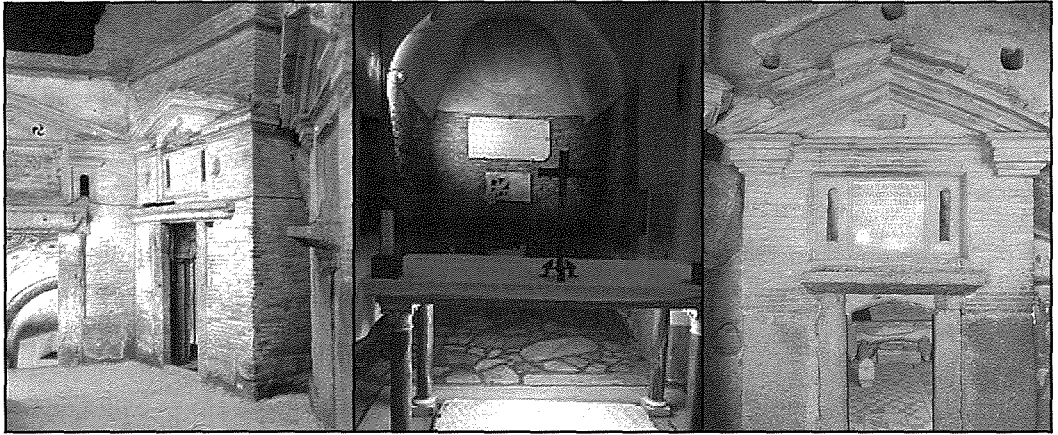


Sa t-tieni seklju Q.K. ir-Rumani kienu jgħarqu l-mejtin tagħhom u jpoġġu l-irmied f'urni tal-fuħħar. Imbagħad dawn l-urni kienu jitpoġġew ġewwa *colunbarium* li kienet kamra mibnija jew imħaffra bi xkafef fejn jhallu l-urni. Dawn il-*colunbari* kienu jintużaw fiż-żmien l-Etruski, l-poplu predeċessur tar-Rumani fl-Italja. *Colunbarium* Etrusk instab f'Cava Buia ġewwa Blera fl-Italja u *colunbarium* Ruman famuż huwa dak ta' Pomponius Hylas fejn Porta Latina fil-Via Appia illum f'Ruma.

Iżda fit-tieni seklju W.K. għal raġunijiet ekonomiċi u reliġjużi, l-foqra (plebej) u l-iskjavi, li ħafna minnhom bdew jikkonvertu għall-Kristjaneżmu, bdew iħaffru oqbra fil-blat vulkaniku artab (tufo) fl-għoljiet qrib it-toroq li jwasslu għal Ruma bħal: *Via Appia*; *Via Ostiense*;

Via Labicana; *Via Tiburtina*; u *Via Nomentana*. Ma ninsewx li l-liġi Rumana ma kienetx thalli li jsir dfin fl-ibliet u li l-insara kienu kontra l-kremazzjoni jew f'ruq tal-iġsma mejta għax jemmu li fl-aħħar tad-dinja għandha ssir risurrezzjoni bir-ruħ u bil-ġisem. B'kollox s'issa nstabu sittin katakombi f'Ruma. L-eqdem huma dawk ta' Domitilla li jestendu xi 15-il kilometru taħt l-art u b'livelli differenti. Il-katakombi ta' Comodilla għandhom l-eqdem affresk ta' Kristu bid-daġna u fil-katakombi ta' Praetextatus hemm waħda mill-eqdem affreski li turi lil Ġesu bil-kuruna tax-xewk. Fil-katakombi ta' San Kalistu insibu midfuna xi ħamsin martri u sitt Papiet. Fil-fatt il-preżenza tal-martri kien jagħmel is-suċċess tal-katakombi. Dan għaliex l-ewwel insara xtaqu jindifnu qrib xi qaddis martri. Din il-prattika ħadet

ikompli f'paġna 30



spinta wara l-Edit tat-tolleranza religjuża emanat f'Milan mill-ewwel Imperatur nistrani Kostantinu fis-sena 313 W.K. Wara is-sitt seklu l-knisja ma hallietx aktar dfin fil-katakombi ta' Ruma u d-dfin beda jsir fil-knejjes jew madwarhom. Aktar il-quddiem ir-relikwi tal-martri bdew jittieħdu mill-katakombi għall-knejjes u l-Bażilici fejn bdew jitpoġġew f'kappelli mibnija apposta biex jilqgħu l-fidili li jridu jqimuhom. Wara d-disa seklu W.K. tista' tgħid li l-katakombi ta' Ruma ġew abbandunati. Hafna tkissru, insterqu, inqerdu bil-bini jew intesew. Kien fil-fatt il-Malti Antonio Bosio li bil-ktieb tiegħu *Roma Sotteranea* (1632) li reġa' qajjem interess fil-katakombi ta' Ruma. Imbagħad l-arkeologu Taljan Giovanni Batista de Rossi (1829-1894) li għamel studji aktar dettaljati wasslu biex l-awtoritajiet tal-knisja f'Ruma jergħu jifthū dawn il-katakombi.

Dawn il-katakombi kienu jithaffru mill-*fossore*s li kienu d-deffiena Rumani miġbura f'korporazzjonijiet. Fihom insibu passagġi bħal kurituri imsejja *ambulacra* xi metru jew tnejn wiesgħa li jwasslu għal diversi tipi ta' oqbra. Fil-katakombi ta' Ruma nsibu l-oqbra *loculi* imħaffra b'mod orizzontali qishom xi xkaffa fil-hajt. Hafna

mit-trabi u t-tfal kienu jindifnu fl-oqbra *loculi*. L-oqbra *pilae* kienu bħal *loculi* iżda imħaffra vertikalmnt. L-*arcosilium* kienu oqbra imħaffra qishom sodda u jkollhom niċċa b'forma ta' hnejja fuqhom. Il-*cubicola* kienu kmamar għall-familji shaħ b'oqbra *loculi* ġo fiha. Il-kripti kienu jkunu akbar, bl-affreski mal-ħitan u l-oqbra jkunu forma ta' sodda. Meta kien jispiċċa l-ispazju kienu jhaffru l-*formae* li kienu oqbra kwadri imħaffra xi zewġ piedi taħt l-art. Fost l-affreski li nsibu f' katakombi bħal dawk ta': San Kalistu; Priscilla; u ta' Pietrus u Marcellinus nsibu raffigurata ċ-ċerimonja tal-ikla funerarja fuq *triclinia* jew mejda. Illum l-oqbra fil-katakombi nsibuhom miftuħa iżda dak iż-żmien kien ikollhom: lapidi tal-fuħħar jew tal-irħam b'isem il-mejjet u d-data ta' meta miet; kaptelli tal-ġebel; rixtelli tal-ħadid; jew bibien tal-injam.

Dan kollu nsibuh fil-katakombi ta' San Sebastjan fil-*Via Appia*. Dawn il-katakombi b'arja ta' 2.4 kilometri kwadrati huma fost l-iżgħar f' Ruma iżda kienu fost l-aktar meqjuma mill-insara bikrin għax kienu jaħsbu li hemmhekk kien hemm midfuna San Pietru u San Pawl. Dawn il-katakombi kienu magħrufa bħala l-katakombi *Memoria Apostulorum* u



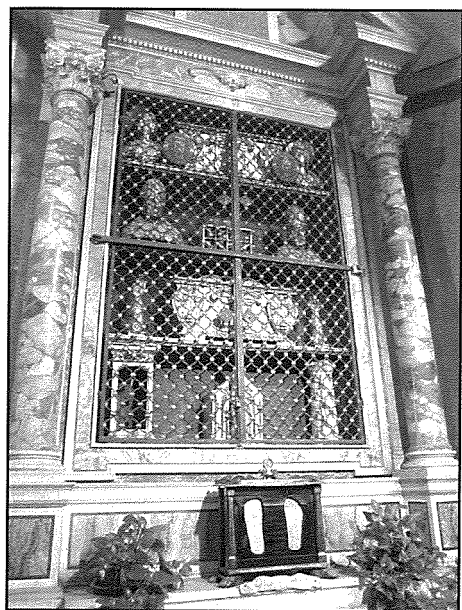
ħadu l-isem ta' San Sebastjan fit-tielet sekl u W.K. Izda tant huma importanti li kienu huma li taw l-isem katakombi lill-oqbra Rumani kollha imxerda ma' il-Mediterran għax hemm imnaqqax mal-ħitan" *ad catacumbas* "li kienet tirreferi għal mod kif kienet magħrufa din l-arja minħabba li kien hemm ħafna toqob u għerien. Skont il-leggenda San Sebastjan indifen hemm wara li deher lill-armla Lucina u qalilha li l-gisem martri tiegħu kien fil-*cloaca maxima* li kienet is-sistems ta' drenagg ta' Ruma. Fis-seklu erbgha W.K. l-Imperatur Kostantinu bena Bażilika fuq l-erba' sulari ta' katakombi dedikata lil San Pietru u San Pawl . Kien biss wara l-pesta tas-sena 680 W.K. li din il-Bażilika bdiet tissejjaħ "*San Sebastiano fuori le mura* " wara li r-Rumani talbu l-interċessjoni ta' San Sebastjan minn din il-marda qerrieda. Minn dak in-nhar San Sebastjan sar it-tielet qaddis patrún ta' Ruma wara San Pietru u San Pawl. Fis-sena 1608 W.K. il-kardinal Scipione Borghese bena Bażilika ġdida minflok dik ta' Kostantinu. Din il-Bażilika ġdida hija proġett mibdi minn Flaminio Ponzio fuq id-direzzjoni artistika ta' Guido Reni (li pinga lil San Sebastjan f' seba' pitturi) u mitmuma mill-Vasanzio. Din il-Bażilika għandha saqaf tal-injam interzjat li l-Papa Damaso kien iddedika

lil martri Eutichio li jinsab midfun fl-istess katakombi. It-tabernaklu huwa xogħol Mino de Fiesole. Fuq in-naħa tal-lemin tan-navata hemm artal bil-fdalijiet imqaddsa ta' San Sebastjan bl-istatwa ta' Giuseppe Giorgetti li turi lil San Sebastjan mimdud u mniffed bil-vleġeġ. Fil-kappella Albani nsibu l-irħam polikromatiku ta' Carlo Fontana li juri lil San Fabjan il-qaddis li bħal San Sebastjan għandu l-festa liturgika tiegħu fl-20 ta' Jannar. Xogħolijiet oħra tal-arti huma ta' pitturi bħal: Archita Ricci (1613); I.Tacconi (1614); Pietro Sigismondi (1618); Ciro Ferri (1672); u Filippo Frigiotti (1727). Izda l-akbar biċċa xogħol tal-arti f'din il-Bażilika huwa l-bust tal-irħam "*Salvator Mundi*" li huwa l-aħħar xogħol tal-ġenju tal-Barokk Gian Lorenzo Bernini li ġie biss attribwit lilu fis-sena 2001. Fost il-bosta relikwi f'din il-Bażilika nsibu: il-kolonna tal-martirju ta' San Sebastjan; il-kolonna "*Qua Vadis Domine*" bl-impronta tas-sieq ta' Kristu; wieħed mis-swaba, kustilja u sinna ta' San Pietru; sinna ta' San Pawl; ras San Kalistu; id Santu Rokku; u id Sant' Andrija. Wieħed m'għandux jemmen li dawn huma kollha l-vera partijiet anatomiċi tal-qaddisin imsemmija. Dawn jkunu partijiet ta' nies misjuba fil-katakombi li ħafna minnhom veru sofrew il-martirju u li wara l-fdalijiet tagħhom tpoġġew fil-Bażilika għall-qima. In-nisrani veru għandu jħares lejn l-eżempju ta' dawn l-insara li emmnu kontra x-xejra taż-żminijiet xi ħaġa li ħafna nsara moderni jiddeju jagħmlu. Taħt fl-erba' sulari ta' katakombi nsibu diversi oqbra u sarkofagi. Interessanti huma t-tliet *mausolea* ta' Marcus Clodius, tal-korporazzjoni *Innocentiones* u ta' Ascia kollha b'affreski u skrizzjonijiet Latini jew Griegi.



Kull fejn marru r-Rumani ħaffru

ikompli f'pagna 33

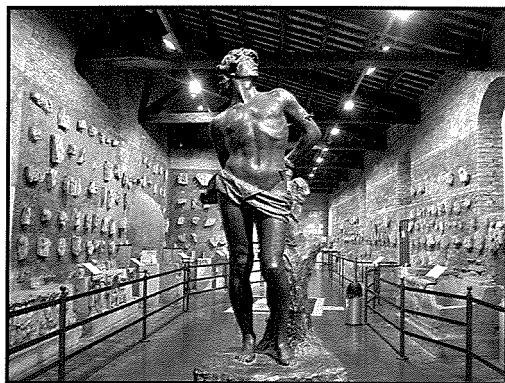


katakombi barra l-ibliet. Hekk ġara f' Malta li mis-sena 218 Q.K. sas-sena 476 W.K. kienu taħt l-Imperu Ruman u mis-sena 533 W.K. sas-sena 870 W.K. kienet taħt il-Bizantini li kellhom l-Imperu Ruman tal-Lvant. Hafna minn dawn il-katakombi r thaffru l-barra mis-swar tal-belt ta' Melita fuq in-naħa tan-nofsinnhar. Il-belt Rumana ta' Melita kienet fejn illum hemm l-Imdina u tasal sal-knisja ta' San Pawl fir-Rabat fejn x'aktarx kien hemm il-ħabs li fih poġġew lil San Pawl. B' hekk kif illum timxi lil hemm mill-knisja ta' San Pawl ir-Rabat hemm il-katakombi taħtek. Fir-Rabat f' Malta nsibu il-katakombi ta' San Pawl, Sant' Agata, San Katald, L-Abbatija tad-Dejr, tal-Lhud, taċ-Ċaqgħi, dawk taħt l-iskola sekondarja tal-bniet u oħrajn. Izda f' Malta nsibu katakombi oħra bħal: Tal-Mintna l-Imqabba; tax-Xarolla iż-Żurrieq; tas-Salina in-Naxxar; ta' San Tumas f'Wied il-Għajn; tal-Bistra fil-Mosta; ix-Xaġhra ta' Santa Duminka l-Kalkara; Hal-Resqun fil-Gudja; tal-Barrani fiż-Żejtun li nstabu riċentament

u oħrajn. Hafna minn dawn il-katakombi huma żgħar u mhumiex miftuħin għall-pubbliku. L-akbar u l-aktar aċċessibbli huma ta' San Pawl u ta' Sant' Agata fir-Rabat . F'Għawdex instabu katakombi fil-Qbajjar qrib il-Qolla s-safra u f'Għar Gerduf f'Kerċem. Studji dettaljati tal-katakombi Maltin saru minn A.A. Caruana fis-seklu dsatax, T. Ashby li kiteb "*Roman Malta*" fl-1915 u riċentament l-arkeologu Malti Anthony Bonanno fl-1992.

Diversi arkeologi bħal Bonanno jstosnu li l-katakombi żviluppaw Malta mill-oqbra Puniċi (Feniċi u Kartaginizi) li jissejġu *demus*. Dawn l-oqbra *demus* jkollhom spiera imħaffra taħt l-art xi sular jew aktar fond. Din l-ispiera tkun biss id-daħla tal-qabar li jithaffer ma ġenb l-ispiera. Fil-qabar *demus* kien jitpopgga l-mejjet mgħotti b'liżar tal-*linen*, b'oġġetti u reċipjenti tal-fuħħar biex fihom jzomm l-ikel u x-xorb li jkollu bżonn għal vjaġġ wara l-mewt. F' ħalqu kienu jhallu munita biex jaqsam ix-xmara mitoloġika li l-Griegi kienu jsejġu *Styx*. Minn dawn l-oqbra *demus* instabu aktar minn mija u nistgħu naraw bħalhom f'Biġemma fl-Imġarr Malta u fejn Għar il-Kbir limiti ta' Had-Dingli. Ċerti oqbra Puniċi u anki Rumani bikrin bdew jithaffru mingħajr spiera billi jithaffru mal-ġenb ta' xi għolja bħal dawk ta' Kandja fl-Imqabba u tal-Liebru f'Hal-Safi. Il-Katakombi bdew jiżviluppaw hekk kif wara l-ħakma Rumana ma-ispiera bdew iħaffru qabar ma kull ġenb u wara bdew iniffdu l-oqbra u jibnu kurituri taħt l-art biex iwasslu minn qabar għall-iehor. Skont Harrison Lewis kien biss wara l-ewwel seklu W.K. li l-katakombi f' Malta bħal dawk ta' San Pawl u Sant' Agata bdew jiġu pjanati u mhux imħaffra bl-addoċċ. Lewis isostni li dan ġara meta kiber il-kristjaneżmu iżda mill-graffiti, tinxiex u ftiit affreski li sibna nafu li l-kristjaneżmu

ikompli f'paġna 36



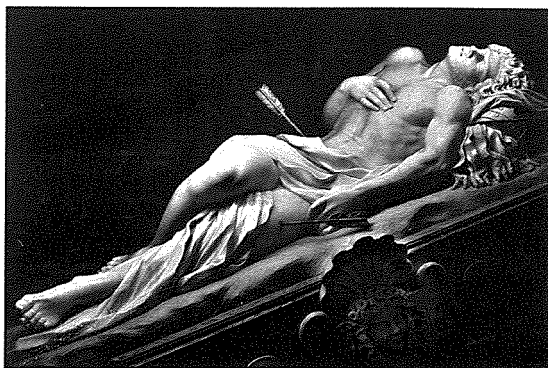
f'Malta daħal sewwa fir-raba seklu W.K. propju wara l-Edit ta' Milan tas-sena 313 W.K. u mhux mitejn sena qabel. L-istudju tal-fuħħar li nstab fil-katakombi li għamlu l-Professor Taljan Pasquale Testini u l-arkeologu Malti Tancred Gouder juru li dawn il-katakombi intużaw mit-tieni sa t-tmin seklu W.K.

F'dawn il-katakombi nsibu skrizzjonijiet, tpingijiet, graffiti, tinqieħ u monogrammi li wara r-raba seklu jixhdu l-preżenza nisranija f' pajjiżna. Fil-katakombi tas-Salina nsibu mnaqqax: ċerva simbolu ta' Kristu; żewġ slaleb; basso-riljiev ta' Kristu, San Pietru u San Pawl; u monogramma ta' Kristu bħala ħaruf. Fil-katakombi ta' San Tumas insibu skrizzjonijiet Latini Insara u f'dawk tal-Liebru hemm: monogramma ta' Kristu; slaleb Latini; u l-palma li l-insara ħaduha mill-pagani u għamluha simbolu tal-martirju. Il-palma nsibuha ukoll fil-katakombi ta' San Pawl, Sant'Agata, Tad-Dejr, Hal-Resqun u Taċ-Ċaqgħi. Fl-Abbatija tad-Dejr hemm monogramma ta' Kristu u slaleb Griegi. F'Sant'Agata hemm monogramma ta' Kristu, skrizzjonijiet bil-Grieg u l-pellikan li huwa simbolu tal-ewkaristija. Il-ħafna affreski li naraw fid-daħla tal-katakombi ta' Sant'Agata huma Medjevali u mhux taż-żmien ir-Rumani.

Fil-katakombi ta' San Pawl nsibu l-kelma nisranija "*Eutychion*" u kien hemm figura ta' mara li marret. Insibu fil-katakombi tagħna figuri *oranti* li juru lil xi ħadd b'idu mgħollija l-fuq jitlob għal ruħ il-mejjet. Figura *oranti* instabet fil-katakombi tax-Xagħra ta' Santa Duminka fil-Kalkara u f'Hal-Resqun hemm figura *oranti* impingija ma' xena tal-ġnien tal-Eden jew tal-ġenna. Insibu ukoll diversi katakombi bil-kelma **CHI-RO** jġigifieri ż-żewġ ittri li bil-Grieg jiffurmaw il-kelma Kristu.

Mhux is-simboli kollha huma Insara u kif jgħid sewwa l-istoriku Mario Buhgiar mhuwiex faċli li tagħzel bejn qabar jew katakombi pagan minn wieħed nisrani. Fil-katakombi ta' taħt l-iskola sekondarja tal-bniet fir-Rabat hemm skont Harrison Lewis simboli pagani. Fil-katakombi ta' San Pawl insibu imnaqqxa għodda ta' tobbja, bennej u graffiti ta' dgħajsa li jista' jindika li dawn l-oqbra kienu jindifnu fihom xi tabib, bennej u barklor jew sajjied. F'Għar Barka fir-Rabat f'Malta nsibu imnaqqxa għodda ta' ħaddied u f'Sant'Agata għodda tar-raba. Fil-katakombi Lhud li nstabu xi sitta minnhom nsibu imnaqqax jew graffiti tal-*menorah* il-kandilabru bis-seba' fergħat tipiku ta' din ir-reliġjon antika.

Fil-katakombi ta' Malta nsibu diversi





tipi ta' oqbra li kienu jithaffru skont il-flus, l-ispace, id-daqs u l-gosti tannies. Minbarra l-oqbra *loculi*, *formae* u *arcosilium* li semmejna qabel f' Malta sibna oqbra oħrajn. Komuni huma l-oqbra b'erba' arkati imsejha bil-baldakkin li jkunu l-aktar għal żewġ persuni jew familja. Simili għall-oqbra *cubicola* li tidhol għalihom minn bieb żgħir taħt il-qabar fejn imbagħad tinzel x'erba' targiet u ssib kmajra huma l-oqbra "*saddle-back*" li minn barra tara biss is-saqaf li jkun forma ta' prizma qisu sarkofagu Etrusk u fuqu jkollu baldakkin. Hemm ukoll oqbra f'għamla ta' mejda li jkollha sarkofagu imnaqqax fil-blat għal żewġ persuni. L-oqbra bank għandhom forma ta' dikkiena.

Importanti ħafna għall-katakombi Maltin kienet it-*triclinium* jew *stibadium* imsejha ukoll *agape table*. *Agape* tfisser imħabba bil-Grieg. Skont Becker dawn l-imwejjed tondi b'dikkiena ddrur magħhom u li huma imnaqqax fil-blat kienu jintużaw għall-

ikla ċerimonjali dak in-nhar tal-funeral u anki f'anniversarji tal-mewt tal-qraba. It-*triclinium* jkollha ukoll spazju konkavu li hawn minn jgħid li kien biex tiġbor l-ikel li jkun fadal fuq il-mejda jew biex fih titpoġġa ġarra li tiġbor l-inbid u l-ħalib li skont xi uħud kien jinxtered fuq il-mejda. Fil-katakombi ta' Ruma ma sabux minn dawn l-imwejjed iżda nafu minn affreski li din l-ikla kienet ssir. F'Pompeii hemm waħda iżda Malta kważi kull katakombi jkollha ta' lanqas waħda. Id-daqs ivarja minn fond ta' bejn 140 ċentimetri sa 315 ċentimetri u wisa' ta' bejn 256 ċentimetri u 392 ċentimetri. L-ikla li kienet ssir kellha żgur oriġini pagana u skont Harrison Lewis fil-paganizmu kienet oriġinat mir-riti tal-libazzjoni fejn jinxtered xi likwidu li kien jkollu toqob biex jidhol taħt l-art. Toqob tar-rit tal-libazzjoni jinstabu tista' tgħid fit-tempji pre-istoriċi taġna fejn x'aktarx kien jinxtered demm tal-annimali sagrifikati. Skont Lewis fiż-żmien ir-Rumani kien jinxtered ħalib jew inbid fuq il-mejda u xi kultant fil-qabar stess qisek qiegħed titma' metaforikament il-mejjet biex isib triqtu lejn id-dawl u lilek ma jittormentax l-ispirtu tiegħu. Skont Lewis fil-katakombi taħt l-iskola sekondarja tal-bniet fir-Rabat hemm qabar li fil-ġebbla



ikompli f'paġna 41



li tissigillah hemm toqba żġhira forma ta' djamant li minnha kienu ikerdu l-inbid jew ħalib fil-qabar tal-mejjet mingħajr ma' tolgot il-ġisem tal-mejjet. Dan ir-rit wara ħaduh l-insara fir-rit semi-liturgiku imsejjaħ *refrigerium* li l-ewwel kien isir għal dawk li mietu martri biss iżda wara beda jsir għal kull nistrani. L-insara kienu jidhlu fil-katakombi, jingabru madwar it-*triclinium*, jieklu, jixorbu, jitolbu u jxerdu l-inbid fuq il-mejda. Wara s-sena 350 W.K. dawn iċ-ċerimonji saru okkażżjoni biex il-foqra u l-morda jieklu u jixorbu u peress li beda jsir ħafna sokor u storbju f'post mill-aktar sagru u solenni bħal ma huma l-katakombi l-knisja bdiel mill-Konċilju ta' Laodicea il-quddiem twaqqaf dan ir-rit. Fil-bidu il-knisja illimitat dan ir-rit għall-festi tal-martri iżda wara s-sitt seklu spicċaw għal kollox. Jista' jkun li f' Malta dawn baqgħu jsiru minħabba li konna l-bogħod mill-awtorita' ta' Ruma u li f'Ruma x'aktarx jekk kien hemm it-triclinia tkissru fuq ordni u f' Malta ma tkissrux. Wara kollox ma nafux eżatt jekk waqt il-ħakma Bizantina Malta kienetx religjożament taqa' taħt l-awtorita' ta' Ruma, ta' Kostantinopli jew tal-knisja tal-Afrika fejn nafu li fil-katakombi tal-Bazilika ta' Santa Salsa f'Tipasa hemm *triclinium*.

Dawn il-katakombi illum huma ta'



interess turistiku u storiku għalina l-Maltin u għall-barranin li jiġu jżuruna. Iżda dawn għandhom ifakkruna ukoll fl-ewwel insara li kontra x-xejra taż-żminijiet żammew il-fidi minkejja il-persekuzzjonijiet li sofrew qaddisin kbar bħal San Sebastjan u eluf ta' insara bikrin. L-insara kienu ippersegwitati għax ma kienux joffru sagrificcji lill-Imperatur għax kif tista' tqim bniedem ieħor bħalek jekk int veru Nistrani. L-insara ukoll kienu jemmnu f'aktar ugwaljanza f'socjeta' fejn l-iskjavitu' kienet il-mutur ekonomiku. L-insara bħal San Sebastjan kienu jgħixu ħajja

umli, morali u onesta u kienu jikkritikaw fil-beraħ, bħal ma għamel San Sebastjan quddiem l-Imperatur Dijoklezzjanu, il-ħajja edonistika tar-Rumani li kienu jfittxu dejjem il-pjaċir u ma kienu jkunu kuntenti qatt. Dawn l-ewwel Insara midfuna fil-katakombi għandhom jkun l-eżempju tan-nies moderni dgħajfa fil-fidi u jagħmlu kuraġġ lil dawk l-eluf ta' insara li fiż-żminijietna stess f'ċerti pajjiżi tal-Afrika u tal-Asja għadhom jinqatlu kull sena għax insara. U forsi għax insara minsija mill-medja li tbiegħ il-kultura tal-edoniżmu bl-allat foloz tagħha li l-ħafna qed jaduraw.

IL-FESTA T-TAJBA LIL QRIEMA KOLLHA. VIVA SAN SEBASTJAN MARTRI.

BIBLIOGRAFIJA:

- T. Bonanno, M. Borg u E. Vella "L-ARKEOLOĠIJA TA' MALTA".
 B. Bruno "ROMAN AND BYZANTINE MALTA. TRADE AND ECONOMY".
 M. Buhagiar "THE MALTESE CATACOMBS, CHARACTERISTICS AND GENERAL CONSIDERATIONS".
 P. Camilleri u A. Gingell Littlejohn "THE TRICLINIA IN THE CATACOMBS OF MALTA".
 H. Lewis "ANCIENT MALTA. A STUDY OF ITS ANTIQUITIES".
 A.P. Vella "L-ISTORJA TA' MALTA. VOLUM 1".
 Wikipedia.