

ISEM SANTA MARGERITA MAD-DJAR U TOROQ TA' SANNAT

Jekk illum timxi mat-toroq ta' kull raħal, tara l-isem ta' dik it-triq aktarx fuq biċċa ċeramika mal-ħajt tal-ewwel dar qrib il-kantuniera u wkoll fuq l-aħħar dar ta' dik l-istess triq. Dawn juru minn fejn tibda u tispicċa dik it-triq. Minbarra l-ismijiet tat-toroq illum daħlet sew id-drawwa tal-ismijiet tad-djar, kemm fit-toroq il-godda, imma anke fit-toroq il-qodma. Qabel id-djar kienu jkunu enumerati, kull bieb kien ikollu numru wieħed wara l-ieħor. Fl-Atti Notarili antiki ma tantx kienu jissemmev ismijiet ta' toroq u n-numri tad-djar bħala



indikazzjoni dwar fejn toqgħod il-persuna kkonċernata, għajr l-isem tal-belt jew ir-raħal tiegħu. Imma lejn nofs is-seklu dsatax 'il quddiem, minbarra l-isem tar-raħal bdew jissemmev l-ismijiet tat-toroq u anke n-numru tad-dar. Fir-registri tal-Knisja tibda ssib anke aktar l-użu tal-ismijiet tat-toroq u n-numri tad-djar. Meta daħħlet is-sistema tal-posta, dan kien jiffacilita aktar is-servizz tat-tqassim tagħha, kif ukoll għall-ħtiġijiet oħra fil-ħajja ta' kuljum. Peress li dejjem kienu jinbnew djar godda fit-toroq eżistenti, minn żmien għal żmien l-enumerazzjoni tad-djar kienet tiġġedded, bi probabilità kbira li n-numru jikber minħabba ż-żieda tad-djar. Hekk il-bibien kollha tad-djar ikollhom numru. L-aħħar tibdil li sar fin-numru tad-djar imur lura madwar sittin sena ilu jiġifieri fis-snin ħamsin, almenu fir-raħal ta' Sannat.

Però daqs ħamsin sena ilu fir-raħal ta' Sannat, bħal f'kull raħal ieħor, kont digà tara xi isem fuq irħama mal-faccata ta' xi dar minkejja li din id-dar tkun enumerata, fosthom ismijiet marbutin ma' Santa Margerita, il-patrona: St. Margaret, Antioch u Pisidia li għadhom imwaħħla sallum. Dawn kienu f'it ħafna u forsi kont tara wkoll xi isem ta' xi qaddis ieħor, l-aktar xi xbieha żgħira tal-qaddis mal-faccata. Illum din id-drawwa kibret kullimkien għal diversi

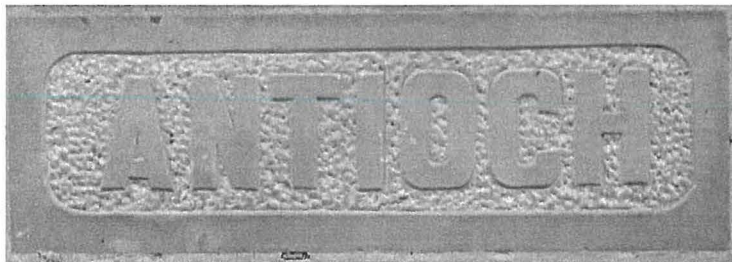
raġunijiet. L-ewwelnett żdiedu sew id-djar ġodda fit-toroq eżistenti kif ukoll infejtu ħafna toroq ġodda li fihom inbnew bosta djar. Ħafna emigranti li ġew lura Malta u r-residenti barranin li bdew jgħixu Malta, komplew żiedu din id-drawwa. In-nies tagħna b'mod ġenerali saret tesprimi aktar il-ħsibijiet tagħha u mhux anqas f'rabta mal-istess abitazzjoni tagħhom.

Sal-bidu tas-snin sittin tas-seklu l-ieħor, ir-raħal ta' Sannat kien jikkonsisti prinċipalment f'żewġ toroq twal ewlenin, Triq ta' Ċenċ u Triq il-Kbira. Bejniethom u jmissu magħhom insibu ħafna toroq oħra iżgħar fid-daqs li huma wkoll daqstant ieħor qodma. F'dawn l-aħħar ħamsin sena fir-raħal ta' Sannat inbnew tlett żoni ġodda u allura nfetħtu toroq b'abitazzjoni ġdida. L-ewwe fis-snin sittin u sebghin bdiet tinbena ż-żona ta' Triq l-Isqof D. Cocco Palmeri u madwarha fuq art tal-Knisja, li kienu beni tal-Katidral ta' Għawdex. It-toroq ġodda li nfetħu kienu: Triq l-Isqof D. Cocco Palmeri, Triq 28 ta' April-1688, Triq il-Blat, Triq Vincenzo Caruana Spiteri, Triq il-Falkun, Triq Dun Lażżru Camilleri u Triq ta' Xagħman. Lejn l-aħħar tas-snin sebghin u fis-snin tmenin bdew jinbnew żoni oħra. Waħda hi dik magħrufa bħala l-Plots ta' Saguna fuq art tal-Gvern, bit-toroq ġodda li huma: Triq Bebonaġ, Triq it-Tilliera, Triq Ras in-Newwiela (kienet teżisti mingħajr bini u in parti privata), Triq l-Ikbiex, Triq it-Tin u Triq il-Pinnur. Dawn għalkemm għandhom l-enumerazzjoni, mhijiex skont il-bibien, imma skont in-nurmu tal-plot. Iż-żona l-oħra hija fl-inħawi ta' Durell fuq art tal-privat, bit-toroq ġodda huma: Triq ta' Durell, Triq it-Tempju tal-Imramma, Triq Daħla taċ-Ċnus, u partijiet minn Triq Ħarruba u Triq ta' Dun Luqa. Aktar reċenti nsibu toroq oħrajn ġodda f'inħawi oħra tar-raħal: Triq il-Moxa, Triq Paranj li qabel kienet daqsxejn ta' daħla, Triq il-Qortina u partijiet minn Triq l-10 ta' Ottubru u Triq Pisoniano. Id-djar li nbnew f'dawn it-toroq il-ġodda kif ukoll djar oħra li nbnew fit-toroq il-qodma f'dawn l-aħħar snin, kważi kollha għandhom l-isem fuq il-faċċata tagħhom. Kien hemm żmien fejn djar ġodda kienu jiġu ndikati bħala N.B. (New Building) u allura bosta kienu b'din l-indikazzjoni. Fit-toroq il-qodma, fejn djar ġodda telgħu flok oħrajn qodma, ħafna drabi żammew l-istess numru.



Fost l-ismijiet kollha tat-toroq fir-raħal ta' Sannat, insibu tnejn minnhom li għandhom rabta mal-Patruna Santa Margerita. Għandna l-Pjazza ewlenija tar-raħal li qegħda quddiem il-Knisja Parrokkjali, imsejħha Pjazza Santa Margerita. L-oħra hi Triq l-20 ta' Lulju, isem mogħti reċentement, li jfakkar fil-ġurnata liturgika ta' Santa Margerita. Hija triq antika magħrufa bħala 'Wara l-Bejt' u li qabel kienet tagħmel parti minn Triq il-Kbira. Hemm żewġ toroq oħra msemija għall-qaddisin, li huma Triq Santa Marija u Triq Sant'Adeodatu, qaddis mejqum fir-raħal tagħna. Insemmu wkoll żewġ toroq oħra li jgħibu l-isem ta' żewġ kappillani ta' Sannat, Triq Dun Lażżru Camilleri u Triq Dun Xand Aquiliña li kienu l-ewwel u t-tieni kappillan rispettivament.

Niġu issa għall-ismijiet tad-djar li huma wkoll bħal tal-irħula l-oħra. Fir-raħal tagħna l-ismijiet tad-djar nistgħu naqsmuhom b'mod ġenerali fi tlett kategoriji ewlenin biex nevitaw ramifikazzjoni estensiva: familjari, ambjentali u religjużi. Kultant xi isem jista' jkollu aktar minn tifsira waħda, imma fl-għażla tal-isem tittieħed waħda minnhom skont il-ħsieb tal-abitant. Il-parti l-kbira tal-ismijiet huma bil-Malti jew bl-Ingliż. Hemm xi ftit bit-Taljan u bil-Franċiż u nsibu wkoll waħdiet b'xi lingwa oħra, bil-Ġermaniż, bil-Polakk, bit-Tork u forsi oħrajn. Ħafna mill-ismijiet ikunu weħidhom, imma ta' spiss ikunu kkumbinati ma' kelma oħra li tindika l-abitazzjoni, bħal "Dar", "Home", "House", "Casa", "Flat", "Court" (fejn hemm numru ta' Flats flimkien f'binja waħda), "Villa/Ville", "Maison", "Lodge", "Razzett", "Farmhouse", "Palazzo", u forsi oħrajn bħal "Garage". Ħafna ismijiet issibhom darba biss, però hemm numru minnhom li jirrepetu rwieħhom u xi drabi anke ħames jew sitt darbiet jew aktar. L-ismijiet mal-ħajt ħafna minnhom ikunu magħmulin minn materjal tal-irħam jew taċ-ċeramika kulurita, u f'numru iżgħar jkunu tal-metall, fuq l-injam jew fuq il-ġebbla skont il-gosti. Meta hemm ismijiet religjużi jew tal-qaddisin, xi drabi minbarra l-isem, ikun hemm ix-xbieha tagħhom, u f'każi oħra jkollhom ukoll bħal fanal jew lampa tiġħel quddiemha. Min-naħa l-oħra jeżistu ħafna xbieħat ta' qaddisin mal-faċċati mingħajr isem.



L-ewwel kategorija hija dik familjari, jiġifieri l-isem tad-dar ikun isem ta' persuna, kunjom, kumbinazzjoni ta' żewġ ismijiet imqassra, laqam jew qraba. Nagħtu biss xi eżempji: djar li għandhom l-isem biss, bħal Amadeus, Pauline, Dar Majsi, Ta' Pinu Flats, Ta' Maria Court, Casa Guzeppa, Casa Dun Anton; jew bil-kunjom, bħal Cardona, Galea House, Casa Cauchi, Family Muscat, Micallef Paradise; jew kumbinazzjoni ta' żewġ ismijiet imqassra, bħal Marvic, Emjane, Goviour, Joscar u f'xi każi anke l-kunjom; jew bil-laqam, bħal tal-Ħamra, ta' Salon, Dar tad-Dindi; jew b'isem bħala kif imsejjaħ jew inkella bħala appartenenza, bħal Ta' Peppi, Ta' Mari. Insibu wkoll ismijiet b'riferiment ma' qraba, bħal Dar tan-Nannu jew persunaġġ b'konnessjoni mar-raħal, bħal Dar is-Surmast. F'din il-kategorija nsibu aktar minn mitt dar.

It-tieni kategorija hija dik ambjentali, jiġifieri li tiġbor fiha ismijiet b'konnessjoni mal-ambjent naturali ta' madwarna u l-ħlejjaq li nsibu fih u kull ambjent li jgħix fih il-bniedem. L-ambjent hu realtà li jista' jkun wiesa ħafna li jiġbor fih bosta aspetti, ibda mis-sbuħija naturali, il-ħsibijiet, l-emozjonijiet jew karattru li jsawru l-ambjent tal-ħajja tal-bniedem, il-post fejn wieħed jgħix jew konnessjonijiet ma' xi post fejn wieħed kien jgħix qabel, l-ambjent tax-xogħol, il-ħlejjaq li jimlew l-ambjent, bħal għasafar, ħut, siġar u pjanti, annimali jew oġġetti naturali. F'din il-firxa wiesa tal-ambjent biss se nagħti xi eżempji. Nibdew minn ismijiet li huma marbuta mal-armonija u l-isplendur tal-ispazju, bħal Arcadia, Soleil, Mirage, Twilight, Żernieq, Sunrise, Sunset, Sun Path, jew tan-natura, bħal Qawsalla, Northern Lights, Sea Breeze, ir-Riħ, Dewdrops; jew tal-bniedem bħal il-Hena, Harmony, Amour, Our Hope, Feelings, O Sonho, il-Ħolma Tagħna, Melodija; jew awgurju ta' xewqat sbieħ lill-oħrajn, bħal Merħba, Welcome, Shalom, Sliem, Bon Repos; jew b'sinjal ferrieħ, bħal Gioiosa, Sorriso. Insibu ismijiet li juru rabta tal-bniedem mal-abitazzjoni, bħal Nieqa, Our Nest, Nid d'Amour, jew li jindikaw il-qagħda fisika tal-abitazzjoni, bħal Penthouse, North View, Inview, Sulle Rocce, Panorama;



ismijiet bl-indikazzjoni ta' xi parti mir-raġal ta' Sannat bħal l-Ċnus, Saguna, Kantra, Ta' Xaman, ta' Randu, Xtirpa, Innhi Wara; jew ismijiet ta' postijiet barranin li fihom kellhom abitazzjoni precedenti, l-aktar l-emigranti, bħal Australia, Canberra, Melbourne, Albion, Mackay, Quaker, Blacktown, Ontario, England, Kensington, jew simboli tagħhom bħal Maple Leaf, Eagle, jew b'xi rabta mal-familja, bħal Rio de Janiero, Colle Fiorito jew minħabba xi attrazzjoni partikulari, bħal Tivoli, Yellow River. Insibu djar bl-isem ta' sigar, bħal il-Palma, Jacaranda; sigar ikkultivati, bħal id-Dielja, iż-Żebbuġa; sigar tal-frott bħal Prinjola, Mandolina, Tina; sigar li nsibu fil-kampanja, bħal Busbies, Sagħtar, Widnet il-Baħar; oħrajn bl-isem ta' pjanti ta' fjuri, bħal Daffodil, Narcis, Qronfla, Sunflower, Iris, Frezi, Sardinella jew b'mod ġenerali bħal Warda, Fjuri. Djar oħra huma bl-isem ta' għasafar, bħal Merrill, Rondinella, bl-isem ta' tajr, bħal White Stork, Seagull, Pelican, Garnija jew ħut, bħal Dolphin. Insibu wkoll riferiment lejn xi tip ta' annimal, bħaż-żiemel, bl-isem Palomino jew l-isem tiegħu, bħal Black Zack; jew għal insetti, bħal Naħla, Żunzana, jew abitazzjoni ta' xi annimal, bħal Barumbara. Għandna wkoll ismijiet b'xeħta rustika bħal Kampanjola, Rustika, Miġla, Greenacres, Stead, jew konnessi magħha, bħal Razzett, Girna, jew ilmijiet, bħal Well, Ruscello, Fontanella jew xarba, bħal Coca Cola; inkella xi sengħa jew delizzju, bħal Bottega, Pescatore, Hunting, Skipper, Lace jew tagħlim, bħal The Old School. Insibu ismijiet b'riferiment lejn oġġetti naturali prezzjużi bħal Emerald, Sapphire, Diamond, Solitaire, Pearl jew marbut ma' xi sengħa, bħal Bronja. Hemm anke ismijiet f'rabta mal-ambjent mitoloġiku klassiku, bħal Pegasus, Elysium, Athena. Din il-kategorija wiesa tiġbor fiha kwazi tlett mitt abitazzjoni.

It-tielet kategorija hija dik reliġjuża. Din għandha xi haġa partikulari. Fl-ismijiet familjari jew ambjentali rari jkun hemm xi indikazzjoni mal-faċċata tad-dar għajr xi pjanta jew sigra jew forsi xi disinn. Fil-każ tal-ismijiet reliġjużi, minbarra l-isem, issib b'mod frekwenti x-xbieha li kultant ikollhom anke xi dawl. F'din il-kategorija xi ismijiet issibhom darba, oħrajn jirrepetu minn darbejn sa anke tmien darbiet. Billi r-reliġjon għandha ħafna influż fil-ħajja tan-nies ma jistax jonqos li ma jkollniex varjazzjoni sħiħa ta' ismijiet reliġjużi li huma mifruxin mar-raġal kollu ta' Sannat bħalma nsibu f'kull raġal ieħor. Insibu ismijiet f'rabta ma' Alla, bħal God Bless, In God We Trust, jew ma' Ġesù, bħal Jesus is Lord, Sweet Lord, Bambin, Redentur, Qalb ta' Ġesù, Sacred Heart, Divine Mercy, Gesu di Nazareth/Nazaret, Santa Cruz. Insibu ħafna ismijiet marbutin mal-Madonna, bħal Ave Maria/Marija, Avemar, Holy Mary, Qalb ta' Marija, Santa Maria/Marija, Hail Mary, Marija, Notre Dame, Madonnina, Warda Mistika; ismijiet li jispeċifikaw it-titlu tal-Madonna bħal Madonna tal-

Grazzja, tal-Karmnu/Mount Carmel, ta' Caraffa, delle Rose, Ta' Pinu; ismijiet marbuta mad-dehriet, bħal Fatima, Lourdes jew xi ġrajja biblika, bħal Hebron. Insibu ismijiet oħra b'temi sagri, bħal Sweet Heaven, Sacra Famiglia/Qlub Imqaddsa, Guardian Angel, Angelus. Għandna mbagħad ħafna ismijiet ta' qaddisin, bħal San Ġużepp/St. Joseph, St. John, St. Anthony, St. George, St. Francis, St. Patrick, St. Sebastian, S. Nikola, San Bernard, San Gaetano, St. Adeodato, St. Anna, St. Rita, St. Therese, Padre Pio, Preca, Bernardette u ismijiet marbutin ma' qaddisin, bħal Lydda, Becchi. Dawn l-ismijiet tal-qaddisin jsiru għal diversi raġunijiet, fosthom minħabba l-isem ta' xi ħadd fil-familja, forsi minħabba xi wegħda jew devozzjoni jew rabta mal-post tal-qaddis patrún. Hemm 'il fuq minn mitt dar b'dawn l-ismijiet reliġjużi.

Imma fir-raħal ta' Sannat ma jistax jonqos li f'din il-kategorija ma jkollniex ħafna djar li huma msemmija b'mod jew ieħor għall-Patruna tagħna Santa Margerita Vergni u Martri. Halli nispeċifika ftit. Fi Triq Dun Xand Aquilina hemm il-binja tal-Knisja msejjaħ iċ-Ċentru Parrokkjali, qabel kien magħruf bħala ċ-Ċirklu, li fih kienet tiltaqa' l-Azzjoni Kattolika kif turi l-irħama li hemm fuq il-ħajt: Circolo Sta Margherita Azzione Cattolica. Fih kien isir loġħob rekreattiv u anke drammi. Aktar tard fil-parti t'isfel beda jservi ta' maħžen għall-armar tal-festa, illum bl-isem Maħžen Armar Ta' Sannat, Santa Margerita. Jekk niġu għad-djar imsemmija għal Santa Margerita, l-isem ikun b'dan il-mod: Santa Margerita, St. Margaret, St. Margareth, Casa Sta. Margerita, St. Margaret Flat (ukoll Flats jew Court għal numru ta' appartamenti fl-istess blokk), St. Margaret Melbourne. Dawn jammontaw għal mhux inqas minn tletin u jizdiedu jekk kull appartement tieħdu għalih. Oħrajn għandhom l-isem biss: Margerita, Margherita, Margherita Maison, Casa Margerita. Insibu l-isem imqassar ta' Margerita b'forma popolari bħala Gerita, allura d-dar hi msejjaħ Ta' Gerita, għal xi ħadd bl-isem ta' Margerita li kienet tgħix fiha qabel jew sempliċement bħala isem emblematicu tar-raħal ta' Sannat. Hemm anke l-forma mqassra "Mar" (sakemm ma tirreferixxix għal Marija) ikkumbinata ma' isem ieħor imqassar ta' raġel, tirreferi għal persuna bl-isem ta' Margerita.



Insibu wkoll Marina, l-isem originali ta' Santa Margerita, kif ukoll l-ismijiet tal-belt u r-regjun fejn kienet tgħix il-qaddisa, jiġifieri Antioch (Antiochia) u Pisidia, distrett fil-qalba tal-Asja Minuri, dak iż-żmien kien taħt l-Imperu Ruman, illum fil-qalba tat-Turkija (ara At 13:14: "Antiochia ta' Pisidia" li tiddistingwi minn Antokja tas-Sirja, belt kapitali tal-provincja Rumana tas-Sirja: At 11:19). Hemm ismijiet oħra li huma konnessi ma' Santa Margerita, fosthom id-data ta' Jum il-Qaddisa, l-isem l-"20 ta' Lulju". Isem il-qaddisa Margerita għandu żewġ tifsiriet li t-tnejn insibuhom bħala ismijiet tad-djar. L-ewwel tifsira bħala haġra prezzjuża, ġawhra (bil-Latin Margarita, bil-Grieg Margarites li jfissru ġawhra: Mt 13:45-46). Għalhekk insibu djarr bl-isem Malti ta' "Ġawhra" jew "Perla" u bl-Ingliż "Pearl". It-tieni tifsira hija l-warda Margerita, bl-Ingliż Daisy (il-forma tagħha Latina hi Margaret, isem li jingħata lill-bniet) li hi simbolu tal-innoċenza u s-safa. Għalhekk insibu djarr bl-isem "Margerita", "Warda Margerita", "Daisy" u darba wkoll bit-Tork, "Papatya" (li tfisser Daisy). Hu haġra probabli li dawn it-tifsiriet ta' Margerita bħala haġra prezzjuża u warda jsibu r-rabta tagħhom ma' Santa Margerita fil-ħsieb ta' min jabita fir-raħal ta' Sannat. Jekk nieħdu dawn kollha flimkien jammontaw għal aktar minn sittin abitazzjoni. Barra mir-raħal ta' Sannat, f'Għawdex, insibu xi djarr bl-isem "St. Margaret/Margerita" jew "Margaret/Margerita" u jista' jkun li jew hemm xi haġd bl-isem ta' Margerita jew forsi għandu xi konnessjoni mar-raħal ta' Sannat jew mal-qaddisa. Insemmi wkoll li dan l-aħħar daħlet xi ftit id-drawwa li mal-faċċati tad-djarr titwaħħal bħal plakka (tal-fibre jew materjal ieħor) bi xbieha tal-qaddis patrūn, fosthom insibu numru sabiħ bix-xbieha ta' Santa Margerita u xi draba bl-isem tagħha taħt.

Issem ta' persuna hu dejjem isem li jikkarakterizza lil dak l-individwu skont ix-xewqa tal-ġenituri li tawh dak l-isem. Anke meta persuna tagħti isem lil xi haġa għażiża bħalma hi d-dar li fiha tgħix, żgur li dak l-isem irid jesprimi xi haġa mill-ħolma tagħha li tista' tinfirex f' medda wiesa. Minn dan il-ftit tagħrif li ġbart dwar l-ismijiet tad-djarr fir-raħal ta' Sannat (u dan jgħodd għal kull raħal għajr għall-fatt partikulari tal-Patrūn Santa Margerita), nilmhu firxa wiesa ta' espressjonijiet li fil-qosor kienu miġbura taħt tlett aspetti: familjari, ambjentali u reliġjuż. Tiegħu gost li int u timxi fit-triqat tar-raħal tagħna minn dar għall-oħra, tara taħlita ta' ismijiet mifruxin, imma ispirati minn dawn l-aspetti li jsawru l-ħajja tal-bniedem, jiġifieri r-rabtiet mal-familja, mal-ambjent u dik reliġjuża. Għar-raħal ta' Sannat, Santa Margerita tibqa' dejjem simbolu ta' ispirazzjoni u identità fil-ħajja tagħna ta' kuljum.

Mons. Anton Mizzi