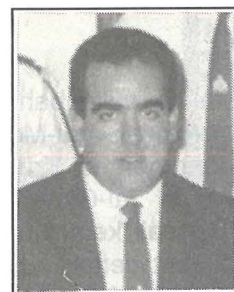


ARTI SAGRA FIL-FESTI MALTIN

minn John DIMECH - Viċi-president



Il-festi fl-ibliet u fl-irhula taghna huma appuntament ferm mistenni mill-Maltin minn sena ghal oħra. Dawn il-festi jagħtu lok ta' partecipazzjoni mill-parruċċani kemm fil-festi ta' gewwa kif ukoll f'dawk ta' barra. Mingħajr ebda dubju, l-akbar stennija tkun minn dawk id-dilettanti li jafu japprezzaw il-wirt artistiku li writna minghand missirijietna. Il-ħsieb ta' din il-kitba huwa li nlaqqgħukom aktar mill-qrib ma' dawk is-snajja popolari li permezz tagħhom jissawru opri tal-arti, u li forsi sforz kemm drajna narawhom, f'it napprezzaw kemm xogħol hemm mohbi warajhom. Għalkemm f'pajjiż żgħir, aħna l-Maltin għandna għax inkunu kburin li matul il-medda tas-snin kellna artisti ta' hila kbira li hallew il-patrimonju Malti aktar għani f'dik li hi arti sagra u profana.

L-Istatwarju

F'din l-ewwel kitba ser naraw aktar mill-qrib kif jissawru l-istatwi tal-kartapesta. Din l-arti nistgħu ngħidu li hi popolari l-aktar fiċ-ċentru tal-Ewropa aktar minn pajjiżi oħra. Hafna huma tal-fehma li l-istorja tal-kartapesta bdiet minn Lecce, post fl-Italja li għamel isem f'din l-arti. Artisti magħrufa Taljani huma kburin bil-famuża '*Cartapesta Leccese*'. Insemmu wħud minnhom bħal Angelo Capoccia u d-Ditta Luigi Guacci u r-restawratur Prof. Antonio Malecore li xogħolhom għadu jista jitgawda sal-ġurnata ta' llum. Artist ieħor li tiegħu għad baqa' xogħol f'pajjiżna huwa Salvatore

Bruno minn Bari. Xogħol ieħor magħruf f'din is-sengħa gie minn Spanja u minn Marsilja, fosthom id-Ditta '*Galard et Fils*' li tagħha fil-Mosta għandna l-istatwa ta' San Ġużepp.

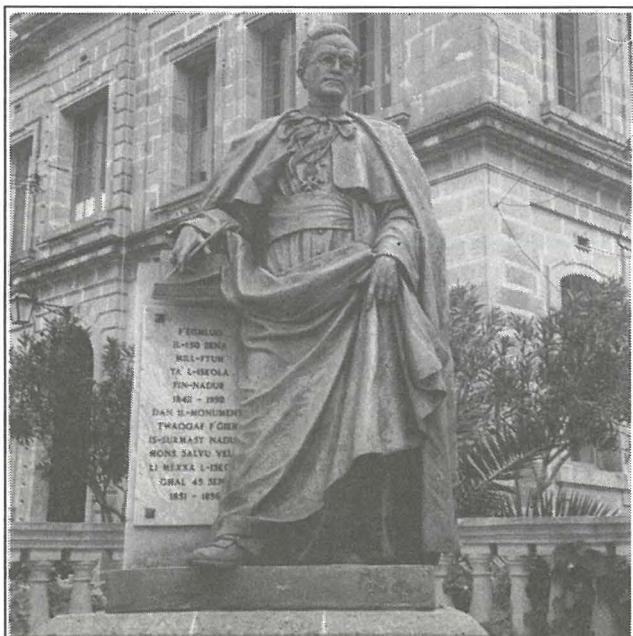
Xi statwarji Maltin huma tal-fehma li x-xogħol Malti tal-kartapesta huwa maħdum aktar b'saħħtu u aktar irfinut minn dak barrani. Din il-fehma kompliet tissaħħaħ matul is-snin wara li xi statwarji gew ikkommissjonati b'xogħol ta' restawr fuq statwi maħduma barra minn Malta. Jixraq li nsemmu wħud fost l-aqwa statwarji Maltin li għamlu isem f'din l-arti bħall-Mosti **Antonio Mifsud** imlaqqam '*in-Najci*' li ta għarfien kbir ix-xogħol tal-kartapesta; **Salvatore Dimech**, Mosti ieħor li kien imlaqqam '*is-Sartx*'; **Mastru Saverio Laferla**, **Vincenzo Cremona**, **Pietru Pawl Azzopardi** u **Karlu Darmanin**, magħruf bħala l-'Prinċep tal-Istatwarji' u li tiegħu fil-knisja Arcipretali tal-Mosta għandna l-parti l-kbira tal-istatwi tal-Passjoni.

L-ewwel stadju: L-Abbozz

Hekk kif l-istatwarju jingħata l-inkarigu ta' biċċa xogħol ġdida, l-ewwel haġa li jagħmel tkun fuq is-sugġett. Jekk ngħidu aħna jkun ser jagħmel statwa ta' qaddis, jistabbilixxi l-epoka li jkun għex fiha biex jieħu d-dettalji tal-użanzi u l-ilbies ta' dak iż-żmien partikolari. Generalment l-ewwel ħsieb jiet tal-artist jiġu maħżuża fuq karta u wara jsawwar l-abbozz mit-tafal biex jiġi mressaq għall-approvazzjoni tal-klijenti tiegħu. Hawnhekk tajjeb ngħidu li l-artist mhux l-ewwel darba li ma jithallix hieles fl-idejat tiegħu minħabba xi ndhil minn naħa tal-klijenti li jkunu jixtiequ x-xogħol kif jidrilhom huma.

Il-Grandiment

Meta l-abbozz jiġi aċċettat mill-klijent, jinbeda dak li jgħidulu x-xogħol tal-grandiment. Dan ifisser li l-istatwarju jibda jiffirma l-istatwa fid-daqs propju tagħha billi l-ewwel jibda jsawwar il-partijiet tal-ġisem mit-tafal. Ngħidu aħna jinħadmu d-dirgħajn, ir-riglejn, ir-ras, is-sider u d-dahar - kollox għalih. Isir dan għax fix-xogħol tal-kartapesta, l-istatwa titlibbes bid-drapp. Filwaqt li jekk l-istatwa tkun ser issir tal-bronż, l-istatwarju jaħdem il-grandiment kollu kemm hu mit-tafal biex imbagħad wara jkun jista' jaħdem il-forom tal-ġibs minn fuqu.



Monument ieħor f'għeħ Mons. Salvu Vella fin-Nadur, Ghawdex - xogħol ta' M. Camilleri Cauchi.

Il-Forom tal-Ġibs

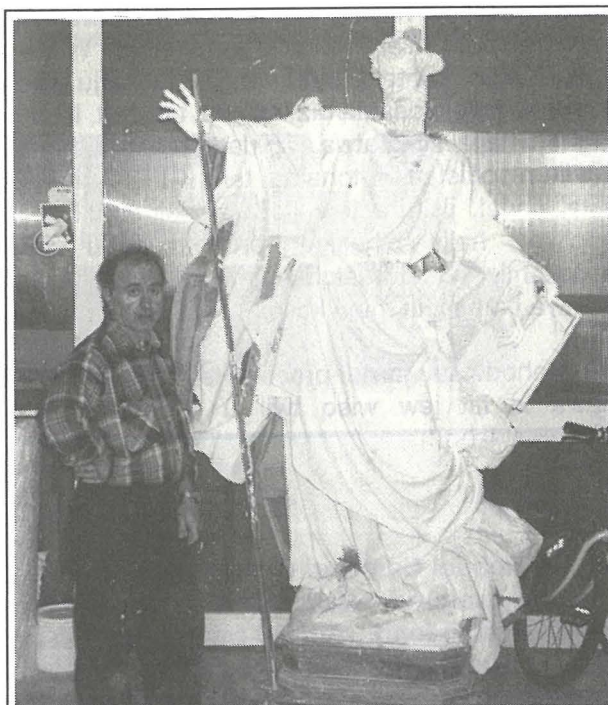
Hekk kif l-istatwarju jimmudella t-tali parti tal-ġisem, jibda x-xogħol fuq il-forom tal-ġibs. Jekk niehdu per eżempju r-ras, il-forma tal-ġibs tinhadem f'zewġ biċċiet jew tlieta (skond il-bżonn), biex meta 'l quddiem din timtela bil-kartapesta, x-xogħol ikun jista' jinqala' faċilment u ma jitmiksirx. Meta l-artist jara li l-ġibs tal-forma nixef kemm għandu bżonn, jibda jaqla' u jnaddaf it-tafal minn mal-ġibs.

Il-Kartapesta

Meta x-xogħol fuq il-forom kollha jkun lest, l-istatwarju jibda jipprepara l-kartapesta. Dan il-materjal ikun magħmul prinċipalment mill-karti jew kartun imxarrab u mqatta' permezz ta' għarbiel u li miegħu tiżdied il-kolla. F'dan l-istadju, l-forom jinksew minn ġewwa b'biċċiet tal-karti jew inkella jinżebgħu halli meta l-kartapesta tinxef, ma taqbadx mal-ġibs. Hawnhekk l-istatwarju ma jagħtix kisja hoxxna ta' kartapesta biex meta tinxef, tkun flessibbli biżżejjed li tinqala' minn mal-forma. Wara mbagħad, tkun tista' tiġi miżjuda aktar kartapesta, skond kemm l-istatwarju jidhirlu li hemm bżonn biex tissahħaħ.

It-Twaqqif ta' Statwa

Sadanittant, l-artist jibda jlesti l-bażi tal-istatwa. Ma' din il-bażi tal-injam, titwaħħal l-*anima* - jiġifieri serratizz tal-injam twil li miegħu jiġu mwahħla l-partijiet tal-kartapesta li jkun lesta minn qabel - u b'hekk jibda jissawwar il-korp ta' bniedem skond l-għamla tal-istatwa. Meta din tkun ser titlibbes b'libbies twil, il-forom tal-kartapesta jinhieta ma' xulxin permezz ta' passaperla minn fuq barra. L-istatwarju jrid juri hila akbar jekk l-istatwa tkun ser turi l-anatomija tal-bniedem. Dan minħabba l-fatt li l-*anima* ma tkunx tista' ssir minn serratizz f'nofs l-istatwa, iżda titla' minn fuq ġewwa tar-riglejn tas-suġġett li jkun. Haġa oħra hija li l-forom tal-kartapesta jkun jrid jigu mehjuta minn fuq ġewwa biex il-



L-istatwarju Michael Camilleri Cauchi jidher hdejn l-istatwa ġdida ta' San Pawl li qiegħda fil-fażi tat-tlibbis bit-tila.

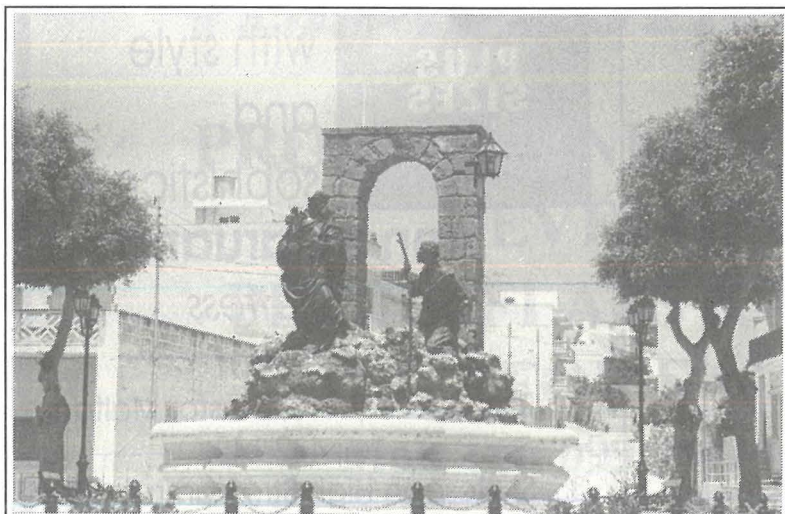
passaperla ma tiġix tidher meta l-artist jirfina l-istatwa.

Meta l-artist jara li jkun kuntent bil-pożizzjoni li jkun ta lis-suġġett, jibda x-xogħol tat-tlibbis tal-istatwa. Dan isir minn tila, li tkun tikkonsisti fi drapp li jkun jixbaħ ħafna 'l dak li minnu tkun magħmula xkora. L-istatwarju hawnhekk juri l-hila tiegħu fis-sura ta' hwejjeġ billi jsawwar pannigġi mit-tila. Il-mod kif ilibbes l-istatwa sservi bhala firma tal-istatwarju. Għal min ikun jifhem u japprezza dawñ ix-xogħlijiet tal-arti, huwa biżżejjed li ma' l-ewwel daqqa t'għajn jagħraf min kien l-awtur li hadem dik l-istatwa.

Meta x-xogħol tat-tlibbis bit-tila jibda jinxef, l-istatwarju jibda jagħti diversi passati ta' ġibs fuq l-istatwa. Dan jagħmlu biex jissoda x-xogħol u biex ikollu minn fejn jixkattla u jirfina għall-istadju finali ta' qabel iż-żebgħa.

L-aħħar stadju: Irfinar u Żebgħa

Nistgħu ngħidu li x-xogħol kollu li sar s'issa mill-artist, jiddependi ħafna minn kemm jirfina l-istatwa. Hawnhekk bil-paċenzja kollha, jibda johroġ id-dettalji li titlob l-anatomija tal-ġisem tal-bniedem. Dan il-proċess jieħu t-tul minħabba li d-dehra finali tal-istatwa miżbugħa, tiddependi ħafna minn kemm ikun irfinut is-suġġett. Jekk dan ix-xogħol ikun ser jagħmel parti minn armar ta' barra, ġeneralment jingħataw diversi passati bir-resin tal-fibreglass biex iservi ta'



Monument fil-Pjazza tad-Dehra, f'Għajnsielem, Għawdex - xogħol ieħor ta' M. Camilleri Cauchi.

protezzjoni min-nida u l-ilma tax-xita, li bħal ma nafu, tagħmel hsara kbira 'l kartapesta. Wara li jara li jkun kuntent bl-irfinar, l-istatwarju jibda jagħti l-ewwel passata biż-żebgħa taż-żejt, li tibda tagħti l-hajja lill-istatwa. F'dan l-istadju, l-artist irid ikun sodisfatt bit-tonalita' tal-kuluri u għalhekk jista' jibdel, jiskura jew jiċċara xi kuluri li jkun applika, halli b'hekk il-prodott finali jkun eċċellenti. Infatti, nistgħu ngħidu li hawnhekk l-istatwa tkun lesta minn kollox.

Kif wiehed jista' jara, l-proċess ta' kif issir statwa huwa xi ftit jew wisq twil u jiddependi mill-

kundizzjoni tat-temp. Dan għax hu importanti hafna t-trinixif tal-materjal użat u allura jiddetermina d-dewmien tal-proċess kollu. Għalhekk tajjeb li meta nkunu qegħdin naraw xi xogħol tal-arti, l-ewwel niftakru f'kemm hidma tkun hadet biex saret qabel niffirmaw xi tip ta' opinjoni. Ahna l-Maltin għandna nkunu kburin li matul iż-żminijiet, kellna u għad għandna artisti kbar li mill-karta rnexxielhom isawwru opri kbar tal-arti.

Dan it-tagħrif gie mogħti lili mill-istatwarju Ghawdex, s-Sur Michael Camilleri Cauchi, nhar il-Hamis, 21 ta' Mejju 1998.

Profil:

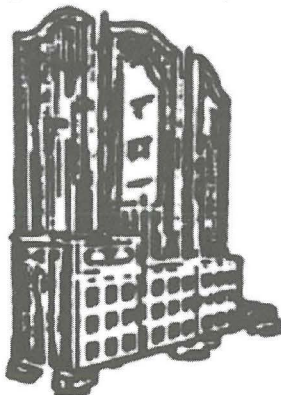
MICHAEL CAMILLERI CAUCHI

Michael Camilleri Cauchi twieled nhar it-3 ta' Frar 1951, fir-Rabat, Ghawdex, iben l-istatwarju u skultur magħruf, Wistin Camilleri u Francesca Cauchi. L-imħabba għall-arti fil-familja Camilleri Cauchi hija fil-fond, tant li l-bużnannu min-naħa ta' missieru hu l-artist magħruf, Mariano Gerada. Michael tharreg fid-disinn u l-mudellatura taht il-harsien ta' missieru Wistin, li min-naħa tiegħu kien tghallem u hadem ma' artisti kbar bħal Antonio Sciortino u Karlu Darmanin fost l-oħrajn.

Michael hadem diversi xogħolijiet kemm sagri kif ukoll profani. Fost oħrajn insemmu dekorazzjonijiet fil-knejjes u djar privati, statwi titolari u oħrajn għall-arnar tal-festi. Hadem ukoll hafna xogħol għal purċissjonijiet tal-Gimgha l-Kbira kemm f'Malta kif ukoll f'Ghawdex. Abbozzi tiegħu ġew aċċettati u maħduma diversi monumenti tal-bronż li jfakkru okkazzjonijiet jew personalitajiet magħrufa. Michael huwa mfittex hafna għal restawr ta' statwi u opri oħra tal-arti. Insemmu wkoll is-sehem tiegħu fir-restawr tal-istatwa tas-Salvatur ta' Hal-Lija, San Gejtanu tal-Hamrun u din is-sena fuq l-istatwa ta' San Nikola tas-Siggiewi. Bhalissa għandu għaddej xogħol gdid fuq il-Vara l-Kbira għall-parroċċa ta' Raħal Gdid u xogħol iehor għall-Gimgha l-Kbira għall-parroċċa taż-Żebbuġ, Ghawdex.

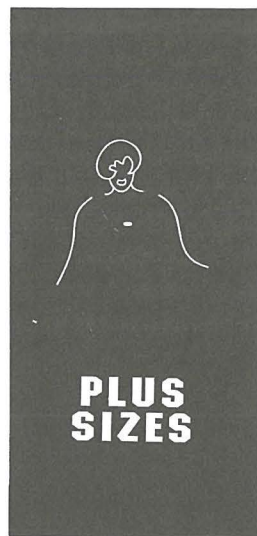
Grech's

Household Appliances
Prop. A. Grech



Furniture, Chandiliers, Ceramics
and Giftware

116, Constitution Street,
Mosta.
Tel. 412788



'Fashionable
garments
designed
and fitted
for big girls
with style
and
sophistication'

Anna Caruana
Proprietress

Rotunda Square, Mosta, Malta.
Tel: 432 142
35, St. Joseph High Str., Hamrun, Malta
Tel: 226 394 Fax: 418 306