

# L-Istorja tal-kartapesta f' Malta u l-vara ta' Marija Addolorata f' San Pawl il-Baħar

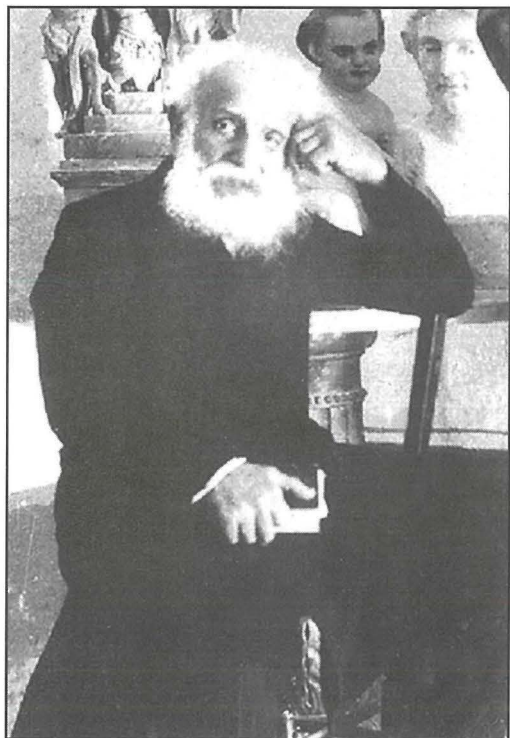
Kitba ta' Victor Caruana B.A (Hons), MA Storja tal-Arti



Il-bidu tas-seklu għoxrin, li sewwasew huwa l-perjodu li fih inhadmet il-vara ta' *Marija Addolorata* fil-lokalità ta' San Pawl il-Baħar, ġab miegħu it-tmien naturali tal-influenza tal-istil tal-istatwarju popolari Malti Carlo Darmanin fil-vari u statwi tal-kartapesta. L-istil ta' Darmanin, ikkaratterizzat minn pożi ġentili u uçuħ li jesprimu safa u devozzjoni f'figuri mlibbsa b'panneġġi fini u naturali kien sab il-qofol tiegħu mis-sitt deċenju tas-seklu dsatax sal-mewt tal-imsemmi statwarju fl-1909. Kien stil li kien intlaqa' tajjeb ferm mill-poplu, aktar u aktar għax kien konformi mal-istil Purista li kien in voga f'dak il-perjodu. Mal-mewt ta' Carlo Darmanin, l-alljivi tiegħu Carmelo Mallia u Giuseppe Cilia komplew jagħmlu referenza u użu mill-karatteristiċi, kompożizzjonijiet u forom tiegħu sabiex jipproduċu statwi simili għal kif kien jagħmilhom hu iżda xi kultant, għalkemm xogħolhom kien artistikament sodisfaċenti l-effett stilistiku riċiklat tagħhom kien spicċa pjuttost dekadenti, b'mod partikolari l-istatwi esterni li jintramaw fit-toroq matul il-festi Sajfin.

## L-Istorja tal-Kartapesta f' Malta

Is-suċċess tal-istatwarju Carlo Darmanin kien dovut għall-fatt li hu kien persuna rinomata fil-qasam tan-negozju lokali grazzi għax-xogħol fl-irham li l-kumpanija ta' missieru *G. Darmanin e Figli* kienet tagħmel għall-knejjes Maltin, għall-kummissjonanti privati u anke għall-gvern Inġliż. Apparti dan, bil-kapaċità tiegħu ta' statwarju, huwa kien kruċjali sabiex din it-teknika tingħata rispett u preġju artistiku mill-poplu Malti. Mhux ta' b'xejn li ismu baqa' l-aktar wiehed sinonimu mal-arti tal-kartapesta aktar milli baqa' fl-irham. Fil-fatt, it-tieni nofs tas-seklu dsatax ra l-qofol ta' numru ta' karrieri artistiki ta' xi statwarji tal-kartapesta li matul dan il-perjodu partikolari pproduċew numru ta' vari u statwi li għamlu l-wirt tal-arti figurattiva sagra lokali aktar għanja u varjata. Wiehed jista' jgħid li dan kien iż-żmien tad-deheb ta' din it-teknika t'origini umli. Tant hu hekk li l-popolarità tagħha kibret ftit ftit matul is-sekli sakemm stabilixxiet ruhha bhala teknika komda għall-hidma tal-vari u l-istatwi tal-festi li għadha tintuża u tinhadem sal-ġurnata tal-lum.



Carlo Darmanin

X'aktarx li t-teknika tal-kartapesta dahlet f'Malta minn Sqallija.<sup>1</sup> Jidher li, għall-bidu, kienet tiġi użata l-aktar sabiex jinhadmu vari-manikini f'rappreżentazzjonijiet tal-passjoni ta' Kristu, hliet għal xi eċċezzjonijiet żgħir.<sup>2</sup> Ir-raġuni għal dan tiġi mill-fatt li t-tradizzjoni tal-Misteri – kif xbihat figurattivi tal-misteri tat-tbatija tar-Rużarju Mqaddes kienu jissejġhu fi Sqallija – kienet tirrikkjedi numru ta' vari sabiex jingarru waqt il-purċissjonijiet votivi li kienu jsiru. Fi żmien meta xogħol ta' skultura fl-injam kien l-uniku mezz sabiex oġġett jiġi meġjus bħala artistiku u ta' preġju, numru ta' vari mnaqqxin kienu jiswew numru kbir ta' flus u għalhekk kien prattikament impossibbli li jsiru. Il-kartapesta fl-istil *imagen de vestir*, kif il-vari mlibbsin jiġu msejġha fi Spanja minn fejn originaw, kienet allura ideali sabiex xorta jsiru xi tip ta' rappreżentazzjonijiet figurattivi sagri.

L-ewwel użu tal-kartapesta, allura, beda meta saru xi rjus, idejn u saqajn ta' manikini. Dawn ma kienux sodi u rezistenti wisq tant li kienu jinbidlu spiss. Dan narawh b'mod partikolari fil-każ tal-vari tal-Passjoni l-antiki li kienu joħorġu mill-knisja Ta' Ġiezu fil-Belt Valletta u li kienu saru lejn l-1673<sup>3</sup> – vari li huma l-ewwel eżempju magħruf fejn bdiet tintuża l-kartapesta. Maż-żmien, ċertu manikini bdew jitlibbsu bid-drapp inkullat li mbagħad jiġi miżbugħ u minn hemmhekk beda l-proċess li wassal sabiex apparti li l-vari jkunu aktar rezistenti- fid-dehra tagħhom jiġu jixbhu aktar dawk l-istatwi maħduma fl-injam. Għalkemm jeżistu vari aktar antiki u t'awturi anonimi li huma maħduma kompletament mill-kartapesta, fosthom *Kristu fl-Ort* fil-Bażilika tal-Isla, żvilupp sinjifikanti seħħ fis-seklu tmintax meta l-barbier Belti Saverio Laferla beda jaħdem vari shaħ tal-kartapesta. Għalkemm seta' kien hemm artisti oħrajn illum mhux magħrufa li kienu hadmu vari kompluti b'din it-teknika, Laferla huwa l-ewwel statwarju- rikonoxxut Malti li beda jsawwar vari fejn kemm il-partijiet anatomiċi u anke l-ilbies kienu magħmulha kollha mill-kartapesta.<sup>4</sup>

Dawn il-vari tal-kartapesta ġabu magħhom numru ta' vantaġġi meta mqabblin max-xogħol figurattiv fl-injam – vantaġġi li nħassu sew matul it-tieni nofs tas-seklu dsatax meta l-vari fl-injam inqatgħu u bdew isiru numru kbir ta' vari u statwi tal-kartapesta. Fost dawn il-vantaġġi, kien hemm dak li meta tkun immudellata u maħduma sew, vara tal-kartapesta jaf ikollha l-istess dehra artistika u dinjituża daqs vara tal-injam, bl-unika differenza tkun li l-prezz ikun ferm aktar baxx u jkun aktar faċli sabiex din tintrefa'. Għalkemm wara l-mewt ta' Saverio Laferla fl-1761 ma nafu bl-ebda skultur li kompli b'dan ix-xogħol b'mod immedjat, il-baži soda fil-hidma ta' din it-teknika u l-aspett artistiku li kien stabilixxa l-istatwarju Belti servew bħala baži sabiex f'tit ghexieren ta' snin wara, jitfaċċaw numru ta' statwarju li komplew jaħdmu rappreżentazzjonijiet b'dan il-materjal.

Fil-bidu tas-seklu dsatax, insibu lil Antonio Mifsud, magħruf bħala '*In-Najci*' (1760-1830) u lil Giuseppe Vella, magħruf bħala '*Mastru Pepp*' (1802-1860) li bdew jaħdmu l-kartapesta bil-mod ipperfezzjonat minn Laferla. Madanakollu, huma ma bdewx jibbażaw l-istil tal-hidma tagħhom fuq dak Barokk, kif kien ġara s'issa, iżda bdew jagħmlu użu wkoll minn tendenzi artistiki li kienu popolari fl-Ewropa f'dan il-perjodu partikolari, jiġifieri l-istil Purist u Neo-Klassiku. Il-biċċa l-kbira tax-xogħol li hadmu Mifsud u Vella kien għadu relegat u marbut mal-Ġimgha l-Kbira. Filwaqt li Antonio Mifsud hadem xi vari għar-Rabat u Haż Żebbuġ, Vella rrestawra u hadem vari tal-Passjoni għal Hal Ghaxaq u Hal Luqa. Pass storiku u sinjifikattiv fl-istorja tal-kartapesta lokali għamlu Giuseppe Vella meta fl-1849, huwa hadem il-vara ta' *San Duminku* għall-knisja tal-Annunzjata fil-Birgu. Għall-ewwel darba f'Malta, għażla għal kummissjoni daqshekk importanti waqgħat fuq statwarju tal-kartapesta – prova ċara tal-livell li xbihat maħdum biha kienu laħqu u li kienu qed jiksbu l-fiduċja tal-kummissjonanti grazzi wkoll għall-kapaċità tal-istatwarju partikolari.<sup>5</sup> L-apprezzament għax-xbihat titulari fil-kartapesta ġie kkonfermat fl-1853 meta l-istess Giuseppe

Vella tqabba sabiex jaħdem il-vara tal-*Vizitazzjoni tal-Madonna lil Sant'Elizabetta* għall-parroċċa Ghawdxija tal-Għarb.

Ta' min wiehed hawnhekk isemmi fattur importanti li kien qed jiġri fis-socjetà Maltija. Dan huwa t-twaqqif u l-iżvilupp mhux biss ta' parroċċi ġodda iżda wkoll ta' bosta fratellanzi f'parroċċi qodma fil-gżejjer Maltin. Dawn il-fratellanzi bdew iservu bhala għaqdiet għall-ħaddiema diversi. Meta dawn il-fratellanzi stabilixxew rwiehhom sew, mhux biss żdiedet id-devozzjoni lejn il-qaddis jew il-Madonna taħt xi titlu partikolari iżda wkoll bdew jiġu organizzati festi interni u esterni għalihom. Bit-twaqqif ta' numru ta' baned mużikali fl-irhula, l-assoċjazzjoni bejn banda u fratellanza jew mal-qaddis padrun tal-lokal bdew jikbru. Dan wassal biex jiġu organizzati festi sekondarji li kibru b'pika ma' dawk titulari. Din il-pika bdiet tinkludi wkoll is-sbuħija tal-vara tal-qaddis u anke l-armor fit-toroq li kien jinkludi wkoll bosta xbihat ta' personaġġi marbuta mal-ħajja tad-divinità li kienet qed tiġi ċelebrata, anġli, Papiet u bosta figuri u allegoriji oħra.

B'dan il-mod, il-festi offrew opportunità unika sabiex isiru numru kbir ta' vari fil-knejjes u statwi fit-toroq u dan ippermetta sabiex jinbtu numru ta' statwarji li taw kontribut għal dak li illum huma meqjusa bhala element uniku u speċjali fil-festi Maltin. Dan l-isfond possibilmint kien determinanti sabiex il-maġhruf Carlo Darmanin jibda jaħdem il-kartapesta u jibda t-triq li wasslitu għas-suċċessi u sabiex ikun l-artist maġhruf li hu illum. Apparti Carlo, il-familja Darmanin ipproduċiet statwarji oħra tal-kartapesta, jiġifieri huħ Giovanni u neputihom Ġerolamo Darmanin. Jikkompeti maġhhom għall-kummissjonijiet li kienu jsiru nsibu wkoll lix-xenografu Vincenzo Maria Cremona. Stilistikament, filwaqt li Carlo Darmanin kien ihaddan stil pjuttost Purista, Giovanni kien jagħmel uzu minn elementi aktar Neo-Klassiċi. Ġerolamo, min-naħa l-oħra, kien jagħmel vari u statwi b'xeħta Neo-Klassika iżda li kienet tinkludi wkoll ftit ħjil ta' Barokk ristrett. Cremona, pero', kien rinomat għall-kompożizzjonijiet kbar, b'pozi drammatiċi u teatrali fix-xbihat li kien isawwar – frott l-ispirazzjoni li kienet ġejja mill-ambjent li fiħ kien jaħdem.<sup>6</sup>

Il-kummissjonijiet kostanti għal vari u statwi tat-toroq lil dawn l-istatwarji baqgħu sejrjn sakemm il-karrieri ta' dawn l-artisti bdew jiġu fi tmiemhom fil-bidu tas-seklu għoxrin. Kien hawnhekk li Carmelo Mallia u Giuseppe Cilia saru l-aktar statwarji mftitxija sabiex isawwru xbihat sagri, b'mod speċjali minn dawk li xtaqu rappreżentazzjonijiet simili għal dawk li kien jaħdem Carlo Darmanin.

## Il-Vara ta' *Marija Addolorata* f'San Pawl il-Baħar

Minkejja li Giuseppe Cilia, mlaqqam '*Il-Bellettu*', kien il-werriet tal-*bottega* ta' Carlo Darmanin, kif jidher ċar mir-reklami li kienu jidhru fuq wara tal-biljetti tat-tombli li nstabu ġo xi vari tal-istess Cilia<sup>7</sup>, l-aktar statwarju li donnu kien imfittex minnhom kien il-Qormi Carmelo Mallia, maġhruf bhala '*L-Lhudi*'. Fost numru kbir ta' statwi li hadem għat-toroq, Mallia kien imqabba ukoll sabiex jaħdem żewġ vari titulari – dik ta' *Santa Venera* għar-raħal li jġib l-istess isem u dik ta' *Marija Addolorata* għar-raħal ta' San Pawl il-Baħar.

Sa ftit tas-snin ilu, l-awtur u d-data ta' meta saret din ix-xbiha devota kien għadu pjuttost inċert fin-nuqqas ta' dokumenti ufficijali li jikkonfermaw din l-informazzjoni. Fil-fatt, kien hemm min kiteb u ssuġġerixxa li l-vara kienet xogħol ta' Carlo Darmanin.<sup>8</sup> Madanakollu, attribuzzjonijiet stilistiċi u nformazzjoni oħra li tista' tingabar minn ritratti wasslu sabiex illum jista' jingħad b'ċertezza li din il-vara titulari saret minn Carmelo Mallia lejn l-1914.

Il-konferma tad-data li fiha setgħet inhadmet il-vara toħroġ minn ritratt li juri x-xbiha armata għall-festa u fejn il-kwadri laterali li kellhom jinhadmu minn Giuseppe Cali' fl-1915 għadhom neqsin, tant li l-ispazju fejn dawn kellhom jitwawhlu huwa mgħotti b'purtiera. Dan jagħmilha ċara li l-vara prezenti saret qabel l-1915. Qabilha, l-parroċċa kellha rappreżentazzjoni oħra ta' Marija Addolorata li kienet xogħol ta' Carlo Darmanin u li kien thallas mill-Markiza Anna Bugeja. Din il-benefattriċi ma kienitx hallset biss il-bini tal-knisja parrokkjali imma anke l-ispejjeż meħtieġa sabiex isiru l-kwadru titolari u erba' pitturi oħra għal fuq l-artali, lkoll xogħol tal-pittur ċelebri Malti Giuseppe Cali.<sup>9</sup> Id-data tal-1915 tissemma mill-pittur Rafel Bonnici Cali' bhala d-data li fiha saret il-vara ta' Carmelo Mallia fil-kitba tiegħu li dehret f'*Lehen is-Sewwa* tas-Sibt 2 ta' Awissu 1986.<sup>10</sup> Ghalkemm l-awtur ma jagħti l-ebda raġuni jew referenza għal din id-data – forsi għax għalih ma kienitx xi haġa li wiehed għandu jixhet dubju fuqha – din tista' twassal għall-ipotezi fejn il-vara kienet lesta għall-festa tal-istess sena mentri l-pitturi kienu lesti aktar tard, wara l-festa. Ghalkemm din il-possibilita' tista' tkun remota, żgur ma tistax tiġi mwarrba kompletament peress li għandha titqies xi haġa naturali li żewġ pitturi minn idejn artist kbir bhalma kien Cali' kellu jsir kull sforz sabiex dawn ikunu lesti għall-festa halli jkunu ta' attrazzjoni fiha u anke sabiex jiġu mżanzna waqt okkazżjoni. Wara dan kollu, allura, inkunu kważi preċiżi jekk insemmu l-1914 bhala d-data ta' meta saret il-vara titolari ta' San Pawl il-Baħar.



*L-ewwel statwa tad-Duluri  
fil-parroċċa ta' San Pawl il-Baħar*

L-attribuzzjoni tax-xbiha lil Carmelo Mallia, mbagħad, tiġi awtomatika. Dan minhabba l-fatt li Carlo Darmanin miet f'Novembru tal-1909 u allura żgur li t-tieni verżjoni tad-Duluri m'hijiex xogħlu. Min-naha l-oħra, jeżistu xhieda okulari li f'intervisti għal artikli varji, qalu ċar u tond li l-vara kienet saret minn Carmelo Mallia. Dawn jinkludu familjari tal-istatwarju nniffsu li kienu Concetta Cutajar - li kienet it-tifla ta' Carmelo Mallia, Michelina Mallia – li kienet il-mara tat-tifel tal-artist u Tereza Camilleri – li kienet is-seftura ta' iben Carmelo Mallia. Ma' dawn, wiehed jista' jżid ukoll tradizzjoni orali hekk kif irrakkuntata minn ċertu Ġużeppa Micallef li tgħid li z-zija tagħha Karmena Micallef kienet tikkonferma l-attribuzzjoni tal-vara lil Mallia. Aktar minn hekk,

Micallef semmiet ukoll ix-xhieda ta' Ġanni Grima 'tad-Doqdi', li kien hu stess li wassal ix-xbiha mill-bottega tal-istatwarju sa San Pawl il-Baħar bil-karozzin tiegħu. Grima kien jghid ukoll li sabiex il-vara toqgħod sew, kienu neħhew iċ-ċelu (sic) tal-karozzin u kienu żammewha erba' persuni. Ix-xhieda u l-konferma ta' dawn il-persuni kif ukoll tal-artist Renzo Gauci u l-induratur John Orlando,<sup>11</sup> flimkien mad-data li giet diskussa aktar 'l fuq, jikkonfermaw darba għal dejjem li l-vara ta' *Marija Addolorata* inhadmet minn Carmelo Mallia lejn l-1914.<sup>12</sup>

Ix-xbiha għandha daqs li hu akbar minn daqs ta' bniedem. Carlo Darmanin kien beda jkabbar il-vari u l-istatwi tiegħu għal dan id-daqs lejn l-aħħar ghoxrin sena tas-seklu dsatax, liema figuri kienu jissejju 'kolossali'. Dawn jilhqqu daqs ta' tmien piedi u fost statwi ta' dan il-kobor insibu lil *Kostantinu l-Kbir* li jintrama' fil-festa ta' Santa Liena f'Birkirkara u Ġuditta fil-festa ta' Marija Bambina fin-Naxxar. Carmelo Mallia, għall-vara ta' San Pawl il-Baħar seta' għamel użu minn din it-teknika ta' tkabbir ta' Darmanin jew uża l-forom b'dan id-daqs li, skont kif tghid it-tradizzjoni orali, huwa kien xtara' mingħand Darmanin stess.

L-ikonografija ta' din il-vara titulari ssegwi dik magħrufa bħala "ta' Settembru", li turi l-figura wieqfa tal-Madonna f'pożizzjoni ta' *contrapposto* fejn il-piż ta' ġisimha qed iserrah fuq sieqha l-leminija u l-oħra tinsab mitfugħa ftit lura. Għandha wkoll idejha magħqudin flimkien quddiem sidirha u filwaqt li thares 'l fuq b'harsa mnikkta. Hija liebsa libsa ta' lewn ċelesti li parti kbira minnha hija mgħottija mill-mant kahlani li jdur mal-figura u jgħatti anke rasha sakemm jingema' ma' qaddha fejn fil-proċess dan joħloq numru ta' pannelli angolari, kbar u naturali filwaqt li jagħti ċertu monumentalità lill-vara.

Din il-poża hija pjuttost komuni f'pajjiżna u kienet saret popolari anke minhabba l-istatwi zgħar ta' Lecce li kienu jingiebu f'Malta u li l-parti l-kbira minnhom għandhom qagħda u poża simili għal dik deskritta hawn fuq. L-istess naraw fil-figuri tal-*Addolorata* li jkunu parti minn vari tal-Kruċifissjoni ta' Kristu (l-vara l-kbira). Fil-fatt, xbihat simili nsibuhom fil-vara l-kbira tal-Belt Valletta u tal-Isla. Magħhom hemm ukoll bosta vari tal-*Addolorata* mxerrdin fi knejjes Maltin u li joħorġu fil-purċissjonijiet tad-Duluri ġimġha qabel il-Ġimġha l-Kbira. Rappreżentazzjonijiet bħal dawn u li huma simili għall-vara titulari ta' San Pawl il-Baħar jinsabu f'Hal Balzan, fil-Qrendi, l-Imġarr, l-Mosta, n-Naxxar, San Ġiljan, Hal Luqa (San Vincenz de Paule) u Haż Żebbuġ.<sup>13</sup> L-ghażla li l-vara titulari tkun murija waħedha u wieqfa possibilment saret sabiex ikollha l-istess karatteristiċi ta' vari titulari oħrajn anke permezz tal-inkluzjoni ta' pedestal indurat bid-deheb. Li kieku l-vara saret fuq l-ikonografija tal-kwadru titulari ta' Giuseppe Cali li jinsab fl-istess parroċċa, li juri lill-Madonna bilqegħda fuq roqgħa blat taħt is-salib vojta ta' Ġesù, din kienet tkun assoċċjata mal-vari tad-Duluri li joħorġu fir-Randan.<sup>14</sup> Apparti hekk, peress li l-festa dari kienet issir f'Settembru, l-konnessjoni mal-pożizzjoni wieqfa deskritta hawn fuq kienet pjuttost awtomatika.

Huwa mportanti li nsemmu li meta żżanznet il-vara ta' San Pawl il-Baħar, kien hemm ukoll anġlu wieqaf iżomm xi simboli tal-passjoni – il-kuruna tax-xewk u l-imsiemer – li kien jakkumpanja l-figura principali tal-Madonna. Dan kien impoġġi fuq in-naħa tal-lemin tagħha u għalkemm kien muri jħares lejn l-omm mnikkta, ma kienx hemm komunikazzjoni bejniethom. L-iskop tiegħu kien bħal donnu għal sens dekorattiv u sabiex jixhet aktar l-attenzjoni tal-ispettatur fuq il-Madonna. Probabilment, f'din il-ħaġa Mallia kien ispirat mix-xoghlijiet psewdo-Barokki ta' Vincenzo Maria Cremona – statwarju li r-rappreżentazzjonijiet tiegħu kellhom sens narrattiv u drammatiku kbir: effett li kien iżidu appuntu biż-żieda ta' anġli u puttini mtajjrin madwar il-figura jew xena principali.<sup>15</sup>

Il-preżenza ta' dan l-anglu fil-kompożizzjoni tal-vara kienet pjuttost stramba anke minhabba l-fatt li kien johroġ aktar 'l barra mill-pedata li fuqha sserraħ il-Madonna u allura kien jidher aktar ta' sgombri. Forsi hawnhekk Mallia ried li jilhaq effett simili għal dak li l-imghallem tiegħu Carlo Darmanin kien laħaq bil-figuri ta' Mosè u Elija fil-vara titolari tat-*Trasfigurazzjoni f'Hal Lija* iżda sfortunatament, ma kienx il-każ. L-inkluzjoni tal-anglu tista' finalment tiġi kkritikata wkoll peress li kienet tmur kontra s-semplicità' u l-enfażi fuq id-devozzjoni li l-istil Purista li jiddomina l-figura tal-Madonna kien jippermetti. Għal dawn ir-raġunijiet, id-deċiżjoni li ttiehdet fl-1933 sabiex jitneħħa dan l-anglu minn mal-vara tista' titqies bħala wahda pożittiva li ziedet l-impatt tal-figura prinċipali fuq l-ispettatur.<sup>16</sup>

## Konkluzjoni

Il-vara devota ta' *Marija Addolorata* f'San Pawl il-Baħar hija fost l-aqwa xogħlijiet li ħarġu minn idejn l-istatwarju Carmelo Mallia. Matul iż-żmien, il-parruċċani ta' dan il-lokal dejjem raw kif jindokraw din ir-rappreżentazzjoni tal-padruna tagħhom bl-aqwa mod possibbli. Dan għin, sabiex illum – kwazi mitt sena minn meta saret – inkunu nistgħu narawha u napprezzawha fil-ġmiel kollu tagħha. Jalla l-informazzjoni u l-provi li dan l-artiklu, flimkien ma' dawk miktuba mill-mibki kappillan Patri Joseph Cilia, iservu sabiex l-attribuzzjoni u d-data ta' meta din ix-xbiha inhadmet jiġu stabbiliti darba għal dejjem.

### Referenzi

1. Tradizzjoni orali tgħid li kien habsi Sqalli li kien jaħdem il-kartapesta li ntroduċiha f'Malta.
2. Fost dawn l-eċċezzjonijiet insibu xbiha tal-Madonna tal-Grazzja f'Haż Żabbar, xogħol li kien sar fis-seklu sbatax.
3. George Aquilina, *Il-Gimgha l-Kbira fil-Belt*, 1986, pp. 31, 32.
4. Fil-kuntest Malti, vari shaħ tal-kartapesta jkollhom l-ilbies maħdum u mmudellat bl-ixkejjer u miksi b'passati ta' kolla u ġibs. Għal aktar dettallji dwar kif din tinhadem, kif hija differenti minn tekniki barranin u fuq l-istorja tagħha f'Malta fid-dettall, ara Victor Caruana, *The Art of Papier-mâché in Malta between the 19th and early 20th Centuries – technical and art historical considerations*, tezi tal-MA mhux ippubblikata, 2005, Università ta' Malta.
5. Sfortunatament, din il-vara m'għadiex teżisti.
6. Għal aktar informazzjoni fuq dawn l-istatwarji kif ukoll fuq l-istili u l-istatwi tagħhom ara V.Caruana, 2005, Kapitli 2 u 3.
7. Komunikazzjoni personali mas-Sur Renzo Gauci.
8. Eżempju ċar huwa Alexander Bonnici, *San Pawl il-Baħar Parroċċa f'ġieħ il-Madonna tad-Duluri*, Malta 2005, pp. 20, 21.
9. Hija kienet hallset ukoll il-pitturi laterali li saru fl-1915 u li juru l-Preżentazzjoni ta' *Gesu fit-Tempju* u d-*Difna ta' Gesu*.
10. Rafel Bonnici Cali, "Karmnu Mallia, "Il-Lhudi" – (1880-1930)", *Lehen is-Sewwa*, 2 t' Awwissu, 1986.
11. Renzo Gauci u John Orlando kienu responsabbli mir-restawr u l-induratura li saret fuq il-vara fl-2005 rispettivament.
12. Joseph Cilia, *Il-Knisja Parrokkjali ta' San Pawl il-Baħar*, Malta 1980, pp. 50-51.
13. Fil-każ tal-vari tal-Mosta, n-Naxxar u Haż Żebbuġ, ir-referenza qeghda ssir għall-vari tad-Duluri 'ta' *Settembru* u mhux għal dawk li jagħmlu parti mis-sett tal-Gimgha Mqaddsa.
14. Insibu xi eżempji fejn vari titolari ġew ispirati mill-kwadri titolari tal-parroċċi li fihom ikunu meqjuma. Dawn jinkludu l-Għarb, il-Furjana, il-Ħamrun (S.Gejtanu) u Birkirkara (Santa Liena).
15. Xi haġa simili għal dak li għamel Carmelo Mallia bl-*Addolorata* ta' San Pawl il-Baħar għamlu ibnu Xandru fil-vara ta' *Kristu Rxox* tan-Naxxar fl-1946.
16. Fl-1933, kien sar restawr u rinnovazzjoni fuq il-vara mill-istatwarju Ghawdx Wistin Camilleri, li anke qaxxar u żebagħ mill-ġdid il-figura tal-Madonna. Huwa kien zied ukoll erba' puttini jżommu s-simboli għal fuq kull kantuniera tal-bradella. Dawn is-simboli huma l-palma, l-ġilju, l-kuruna tax-xewk u l-imsiemer. Fl-istess sena, l-vara kienet ukoll giet indurata minn Ġużeppi Farrugia tal-Imdina. Fortunatament, il-figura tal-anglu inżammet u tinsab fis-sagristija tal-istess knisja.