



# GĦAQDA HBIEB IL-KAPPELLI MALTIN

PO Box 17, Qormi QRM 1000, Malta  
e-mail: [kappellimaltihbieb@gmail.com](mailto:kappellimaltihbieb@gmail.com)  
Facebook: [Hbieb il-Kappelli Maltin](https://www.facebook.com/Hbieb-il-Kappelli-Maltin)

Kumitat 2020

President

Adrian Schinas

Vici-President

Valent Xuereb

Segretarju

Nardu Agius

Asst. Segretarju u PRO

Norbert Gingell

**Teżorier**

Godfrey Mangion

**Assistent Teżorier**

Angele Xuereb

Ġunju 2021

Harga Nru 14

## EDITORJAL

*Għezież Membri u Hbieb,*

Dhalna fix-xahar ta' Ġunju, hekk li s-sena waslet f'nofsha.

Dan ix-xahar se niddedikawh lil San Ġwann il-Għammiedi (il-Battista), fejn se nagħtu harsa lejn il-Kappella li tinsab fil-pjazza tas-Siġġiewi ddedikata lil dan il-qaddis.

Biex inkomplu ma' din it-tema ta' San Ġwann, qed niproduċu wkoll xi kwadri li jinsabu f'xi kappelli li juru l-qtuġh ir-ras ta' San Ġwann.

F'din il-harġa qed niproduċu l-ewwel parti minn artiklu ferm interessanti li bagħatilna s-Sur Anthony Brincat, ex-President tal-Għaqda, dwar kappelli ddedikati lil Sidna Ġesu Kristu, li jinsabu f'Malta u f'Għawdex.

Nixtiequkom li tgawdu s-sajf kif wieħed possiblament jista' fiċ-ċirkostanzi, u nerrġghu niltaqgħu b'harġa oħra f'Ottubru.

N. Gingell  
Għal Kumitat

## WERREJ

**Pg 1** Kappella  
Qtuġh ir-ras ta' San  
Ġwann l-  
Għammiedi,  
Siġġiewi

**Pg 4** Kwadri li  
juru l-martirju ta'  
Sn Ġwann

**Pg 5** Kappelli  
ddedikati lil Sidna  
Ġesu Kristu  
(l-ewwel parti)

## KAPPELLA QTUĠH IR-RAS TA' SAN ĠWANN L-GĦAMMIEDI, SIĠĠIEWI



F'waħda mill-akbar u l-isbaħ pjazez fil-gzejjer Maltin u Għawdxin, dik fis-Siġġiewi, minbarra l-parroċċa arċipretali ta' San Nikola, fiha wieħed

isib ukoll żewġ kappelli, dik ta' Santa Marija magħrufa bħala "Ta' Ċwerra", u l-oħra ta' San Ġwann il-Battista, b'dedika partikulari għall-mument tal-martirju bil-qtuġh tar-ras tal-qaddis.

Il-kappella li naraw illum inbriet fl-1730 minflok waħda aktar qadima li kienet diġà mibnija fi żmien iż-Żjara Appostolika ta' Mons. Dusina, li indika iżda li kienet iddedikata lit-Twelid tal-Battista. Kien jieħu hsiebha ċertu Joannes Bonellus, li kellu għalq u li mid-dhul tagħha kien jiċċelebra l-festa tal-Qaddis bil-Vespi u l-Quddiesa kantata. Dusina ordnalu biex isewwi s-saqaf li minnu kien iqattar l-ilma tax-xita, il-paviment u jagħmel bieb ġdid, taħt piena ta' hlas ta' għaxar skudi jekk ma jsirx kollox fi żmien xahar.

## KAPPELLA QTUGH IR-RAS TA' SAN ĠWANN L-GĦAMMIEDI, SIĠĠIEWI

Id-dedika tal-kappella lil San Ġwann l-Għammiedi tirriżulta mir-rabtiet mal-Ordni ta' San Ġwann, hekk li fuq il-lanterna tal-koppla u fuq il-frontispizju naraw is-salib bit-tmien ponot tal-kavallieri. Kien Fra



Antonio Cutajar, kappillan tal-Ubbidjenza tal-Ordni tal-Kavallieri li bena din il-knisja fl-1730, bil-ħsieb oriġinali tiegħu kien li magħha, fuq in-naħa tal-lemin, iwaqqaf sptar immexxi mill-Kapuċċini. Fdejn il-bieb għadna naraw kitba li tfakkar dan l-isptar u s-sena 1736. Mat-tluq tal-Ordni minn Malta, il-kappella saret proprjetà tal-Gvern Malti kif għadha sal-lum. Matul it-tieni gwerra dinjija, il-kappella kienet isservi bħala kappella għall-patrijiet Kapuċċini refuġjati fis-Siġġiewi.



Għalkemm mhux magħruf min kien l-arkitett ta' din il-knisja, m'hemmx dubju li hija prodott tal-Barokk Malti. Il-faċċata tagħha għandha dehra mill-isbaħ, u fuq kull naħa tal-faċċata naraw bieb u gallerija tal-ġebel. Dak tax-xellug jagħti għas-sagrastija, filwaqt li dak tal-lemin huwa parti mill-isptar li kien inbena fl-1736.

Il-kappella għandha pjanta ottagonali. Il-koppla hija semi-sferika u tistrieħ fuq arkati merfughin minn pilastri stil Toskan. L-altar ewlieni warajh għandu

perspettiva, jew reredos, oriġinali ħafna li jżejjen il-kwadru titolari b'forma ovali ċatta li juri l-Martirju ta' San Ġwann.



Il-kwadru titolari f'xi żmien kien attribwit lil Francesco Zahra, iżda l-Professor Keith Sciberras jattribwih lil Gian Nikola Buhagiar, għalkemm jgħid li mhuwiex wieħed mill-aħjar xogħolijiet tiegħu.

Għalkemm il-figura prinċipali tibqa' dik ta' San Ġwann il-Battista fih naraw ukoll lil Salome u lil ommha Erodiade bil-platt f'idejha lesta biex tilqa' fih ir-ras tal-Battista. Ma' dawn iż-żewġ nisa wieħed jista' josserva żewġ uffiċjali tas-sultan Erodi li qed jassistu għal dan il-qtil, filwaqt li minn tieqa tan-naħa tal-lemin, jidhru xi ħabsin oħra li qegħdin jaraw dan kollu. Din il-pittura hi ta' għamla ovali, u mqegħda f'nofs prospettiva tal-ġebel.



KAPPELLA QTUĠĦ IR-RAS TA' SAN ĠWANN L-GĦAMMIEDI, SIĠĠIEWI



Wieħed isib tnax-il kwadru tal-pittura f'din il-kappella. Fuq l-altar tax-xellug naraw pittura kbira tal-Immakulata li hi xogħol ta' xi pittur Malti tas-seklu tmintax. Minbarra l-kitba li tfaħħar lil Marija għas-sbuħija tagħha u li twieldet mingħajr id-nub originali, wieħed jara ukoll bosta anġli jżommu f'idejhom is-simboli tal-litanija tal-

Madonna. Mhux xi kwadru ta' livell artistiku kbir, imma mhux tas-soltu.

Fil-kwadru ta' fuq in-naħa l-oħra naraw lil Madonna qegħda tagħti lil Binha Gesù lil San Gejtanu. Dan jidher għarkobbtejh jilqa' lill-Bambin. Fir-rokna ta' fuq, fin-naħa tal-lemin naraw il-figura ta' San Ġużepp. Hu kwadru ieħor li hu xogħol Malti tas-seklu tmintax.



Fuq il-bieb fil-għoli naraw pittura li tirrappreżenta l-viżitazzjoni tal-Madonna lil Santa Eliżabetta. F'din il-pittura naraw ukoll il-figuri ta' San Ġużepp u ta' Żakkarija.

Fil-lunetti ta' taħt il-koppla wieħed jara erba' pitturi



b'rabta mall-ħajja tal-Battista: it-tħabbira tat-twelid tiegħu lil missieru Żakkarija; il - predikazzjoni tiegħu fid-deżert; l-ikla ta' Erodi; u San Ġwann fil-ħabs.

Taħt dawn l-erba' lunetti naraw erba' pitturi oħra b'rabta ma' dan il-qaddis : it-twelid tiegħu lil Santa Eliżabetta; il-

magħmudija ta' Ġesù fil-Ġordan; il-ġrajja ta' Erodiade; u San Ġwann fi triqtu lejn il-martirju.

Għalkemm dawn it-tmien pitturi ma' fihom xi valur artistiku kbir huma xhieda kemm minn dejjem din il-knisja kienet miżmuma tajjeb u għal qalb in-nies li ħadu ħsiebha.



F'din il-knisja wieħed isib ukoll monument żgħir li jfakkar lill-Gran Mastru Ferdinand Hompesch, li b'ismu huwa magħruf ir-raħal tas-Siġġiewi, iċ-Città Ferdinand; sett kartelli tal-Glorja bl-arma



tal-Gran Mastru Vilhena; kwadru ex-voto ta' Santa Apollonia; antifonaru qadim u ħwejjeg oħra li xi darba jew oħra kienu jintużaw f'din il-knisja.

Fin-nofs ta' din il-knisja jinsabu tliet lapidi tal-irħam fuq tliet oqbra. Dak tan-nofs hija tal-

fundatur Antonio Cutajar, u l-oħrajn taż-żewġ rettori Dun Nikol Azzopardo u ta' Dun Ġwann. Kwadri tal-fundatur u tal-ġenituri tiegħu jinsabu fis-sagristija. F'waħda min-niċeċ hemm statwa ta' San Ġwann.

Il-Knisja tinsab f'kundizzjoni tajba ħafna u tkun miftuħa kuljum għax fiha jkun espost is-sagrament għal adorazzjoni.

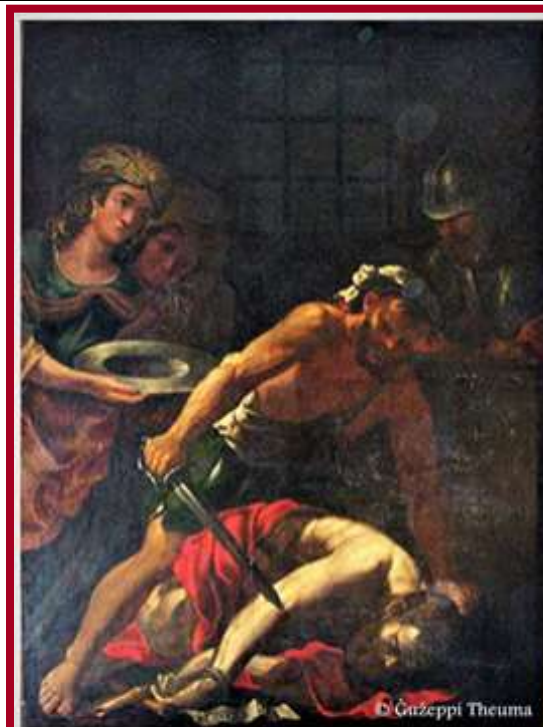


Ritratti : N Gingell , sakemm mhux indikat

**KWADRI LI JURU L-QTUGH IR-RAS TA' SAN ĠWANN L-ĠHAMMIEDI**



**KNISJA TAS-SALVATUR**  
*Hal-Lija, Parroċċa l-qadima*



**Il-Qtugh ir-ras ta' San Ġwann**  
*Pittur mhux magħruf*  
Kappella San Ġwann tal-Għargħar - San Ġwann  
*Ritratt: Caroline Busuttil*



**KAPPELLA SANTA KATARINA**  
*Monasterju tas-Sorrijiet Agostinjani, Valletta*



**KAPPELLA SANTA MARIJA**  
*Haż-Żebbuġ (Ta' Mamo)*

**KAPPELLI DDEDIKATI LIL SIDNA ĠESÙ KRISTU**

Kitba ta' Anthony Brincat

l-ewwel parti

Wara li iċċelebrajna l-festa tal-Qawmien mill-Mewt ta' Sidna Ġesù Kristu se nitkellem fuq il-kappelli, oratorji u knejjes żgħar li f'Malta u Għawdex huma ddedikati lis-Salvatur tagħna.

Qabel insemmu dawn il-kappelli rrid ngħid li l-ewwel postijiet fejn beda l-kult divin kien f'għerien naturali jew oħrajn imħaffra fil-blat mill-bniedem. Dan beda fil-Lvant proprju fl-Art Imqaddsa u wara, din id-drawwa xterrdet mal-pajjiżi tal-Mediterran. Patrijiet tar-rit ta' San Bażilju kienu jwaqqfu l-monasteri u kappelli tagħhom f'għerien. Dawn huma komuni ħafna fis-Sirja, it-Turkija, il-Greċja, il-Kalabrija u fi Sqallija. Dawn jissejġu kappelli trogloditi. F'Malta wkoll insibu minn dawn il-kappelli. Insemmu l-Grotta ta' San Pawl fir-Rabat, is-Santwarju tal-Madonna fil-Mellieħa, is-Santwarju tal-Mensija, l-Abbatija tad-Dejr fir-Rabat ukoll, l-Għar tas-Slaleb f'Wied il-Kbir, l-Għar ta' San Brankat f'Ħal Għargħur, l-Għar ta' San Nikola fi Ġnien Ingraw fil-Mellieħa u oħrajn. Il-Prof. Mario Buhagiar jikteb li kien hawn madwar tletin kappella troglodita fil-gzejjer tagħna. Iżda għaliex dawn inbnew fl-għerien. Ħafna jaħsbu li dan sar għax l-ben t'Alla twieled u ndifen f'għar. Fil-fatt tnejn mill-aktar bażiliki importanti għalina l-insara huma l-Bażilika tal-Għar f'Beteħem u l-Bażilika tas-Santu Sepulkru f'Ġerusalemm, mibnija minn Santa Elena fuq il-qabar ta' Kristu.

Fil-Gzejjer Maltin insibu 21 kappella, oratorju jew knisja żgħira li huma ddedikati lil Sidna Ġesù Kristu, taħt ħafna titoli li huma attribwiti lilu.

Dawn huma:

1. It-Twelid ta' Ġesù u San Nikola fir-Rabat magħrufa bħala Tax-Xerri jew Tad-Dejr.
2. Ir-Redentur f'Ħal Għaxaq
3. Ir-Redentur fil-Gżira
4. Ir-Redentur fir-Raħal Ġdid
5. Ir-Redentur jew in-Nażżarenu fix-Xagħra, Għawdex
6. In-Nażżarenu fiż-Żejtun
7. It-Trasfigurazzjoni ta' Kristu f'Ħal Lija (Is-Salvatur il-Qadim)
8. It-Trasfigurazzjoni fil-Kalkara
9. It-Trasfigurazzjoni fil-Qrendi
10. L-Oratorju tal-Qalb ta' Ġesù fil-Mosta
11. Il-Qalb ta' Ġesù fil-Marsa (Albert Town)
12. Il-Qalb ta' Ġesù fil-Kavallerizza f'Marsaxlokk
13. Il-Qalb ta' Ġesù fin-Nadur magħrufa bħala Ta' Karkanja
14. Il-Qalb ta' Ġesù f'Ħal Balzan magħrufa bħala l-Bon Pastur
15. L-Oratorju tas-Santissimu Sagrament fiż-Żejtun
16. L-Oratorju tas-Santissimu Sagrament fil-Parroċċa tal-Porto Salvo u San Duminku fil-Belt Valletta
17. L-Oratorju tal-Arċikonfraternita tal-Kurċifiss iddedikat lid-Depożizzjoni ta' Kristu minn fuq is-Salib maġenb il-Knisja ta' Ġiezu fil-Belt Valletta.
18. L-Oratorju tal-Kurċifiss maġenb il-Kollegġjata tal-Kunċizzjoni f'Bormla.
19. L-Oratorju tal-Kurċifiss fil-Kollegġjata tal-Vitorja fl-Isla
20. L-Oratorju tal-Kurċifiss hdejn il-Kollegġjata ta' San Lawrenz fil-Birgu
21. Il-kappella tal-Adorazzjoni Perpetwa tas-Santissimu Sagrament fil-Belt Valletta magħrufa bħala Tas-Sagramentini

## KAPPELLI DDEDIKATI LIL SIDNA ĠESÙ KRISTU

L-aktar żewġ kappelli antiki fost dawn kollha huma dik tal-Kalkara u l-parroċċa l-qadima ta' Ғal Lija. Tal-Kalkara tmur lura għas-seklu 11<sup>m</sup> mistax meta fl-1427 twaqqaf benefizzju msejjaħ *San Salvatore della Rinella*. Fi żmien l-Assedju l-Kbir tal-1565, din il-kappella garrbet Ғafna Ғsarat billi fuq il-gholja li minn dejjem kienet imsejja Tas-Salvatur, it-Torok kellhom batterija ta' kanuni. Iżda wara l-Assedju, l-Gran Mastru La Cassiere reġa' bnienha mill-ġdid fuq talba li kienu għamlu Claudio Abela u David Burlò. Fl-1680 il-Kavallier Mario Bichi, li kellu l-villa tiegħu fil-qrib, reġa' bnienha mill-ġdid aktarx fuq pjanta ta' Lorenzo Gafà. Għal xi żmien serviet bħala l-knisja parrokkjali tal-Kalkara. Għandha forma hexagonali msaqqfa b'koppla. Xi ffit snin ilu sarilha restawr estensiv.



**Kalkara -Tas-Salvatur**

Il-parroċċa qadima tas-Salvatur f'Ғal Lija hija eżempju ta' kif kienu jitkabbru l-ewwel kappelli f'pajjiżna. Meta Dusina żar Ғal Lija huwa qal li l-kappella ewlenija kienet dik ta' Sant' Andrija u mhux tas-Salvatur. Iżda meta l-Isqof Tumas Gargallo waqqaf lil Ғal Lija bħala parroċċa fl-1592 għażel din il-kappella tas-Salvatur biex tkun il-



*Inċizzjoni: Michele Bellanti*

knisja parrokkjali. Kienet tikkonsisti biss mill-korsija u wara żdiedu żewġ kappelluni u b'hekk il-knisja Ғadet il-forma tal-ittra T. Meta żarha l-Isqof Cagliares fl-1615 qal li kienu għadhom kemm żiedu mal-kappelluni koppla baxxa u din flimkien ma' dik tal-knisja qadima ta' Santa Katerina taż-Żejtun huma l-ewwel żewġ koppli li nbnew f'pajjiżna. Kienet Ғaġa sewwa li meta l-poplu ta' Ғal Lija fl-añhar tas-seklu sbatax bdew jibnu knisja akbar, għażlu post ieñor flok li waqqgħu l-qadima u b'hekk sal-lum għadna ngawdu l-knisja tas-Salvatur il-Qadim.



**Perspettiva tal-artal ewleni tal-knisja tas-Salvatur, Parroċċa l-qadima ta' Ғal-Lija**

*L-artiklu jitkompla fil-Ғarġa ta' Ottubru.*

*Ritratti: NG sakemm mhux indikati*