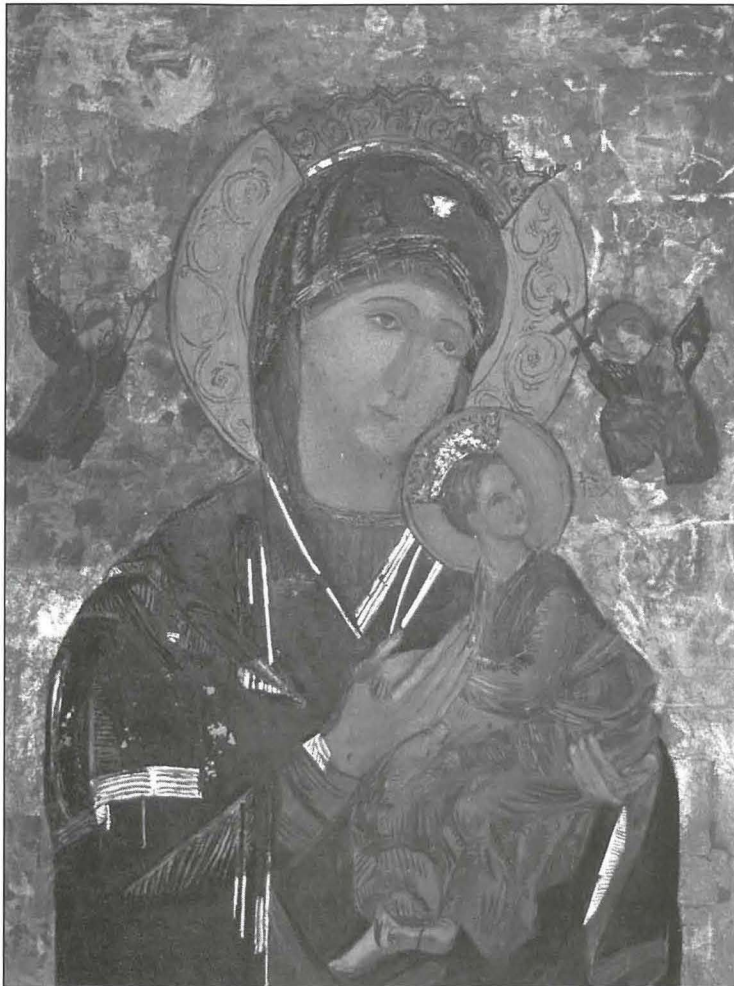


L-Ikona tal-Madonna tas-Sokkors fil-Knisja ta' Lapsi

Stephania Mifsud

B.A. (Hons.) (History of Art)

Ix-xbieha tal-Madonna bil-Bambin Ġesù ilha miżmuma b'għożza kbira għal sekli sħaħ. San Girgor il-Kbir (590-604), Papa, kien tal-fehma li 'l-pittura tista' tagħmel mal-illitterati x'tagħmel il-kitba għal dawk li setgħu jaqraw'. Għaldaqstant, l-ikona ma gietx iddisinjata



L-Ikona tal-Madonna tas-Sokkors meqjuma fil-Knisja Parokkjali l-Antika (Ta' Lapsi).

għal sodisfazzjon personali, iżda kellha l-għan sabiex tgħin lill-fidili Kristjani biex jaqraw u jinterpretaw ix-xbihat li kienu jirrappreżentaw karattri Bibbliċi u qaddisin permezz ta' forom sempliċi li jwasslu lill-kongregazzjoni għat-talb u l-kontemplazzjoni. Is-salib, il-ħuta, il-ħaruf u r-raġġ kienu kollha forom differenti użati biex jirrappreżentaw lil Kristu fil-bidu tal-Kristjaneżmu. L-ikoni nstabu fil-katakombi, oqbra, u kappelli privati. L-ikonografija hija l-illustrazzjoni ta' kunċett permezz ta' simboli, figuri u xbihat.

Magħmula fl-Imperu Ruman tal-Lvant mis-Seklu VI sat-tmiem ta' Konstantinopli, l-arti Bizantina mbuttat 'l quddiem l-użu tax-xbihat ta' Kristu, il-Madonna bil-Bambin u l-qaddisin. Dan l-istil għandu l-bidu

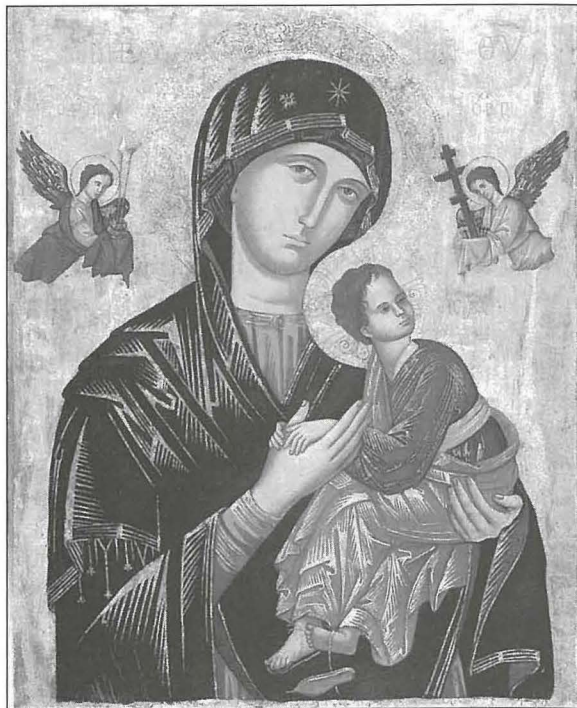
tiegħu mill-wirt klassiku tal-Ġreċja tal-Qedem, bid-differenza li l-arti Griega tal-allat ġiet sostitwita mill-valuri u etika Kristjana. L-għan ewlieni tal-arti klassika kienet li tagħti glorja lill-bniedem, iżda dak tal-arti Biżantina kien il-glorifikazzjoni ta' Alla l-Missier u l-Iben. L-ikoni kellhom jġibu 'l qima. Għaldaqstant, il-bżonn li l-figuri jidhru b'mod naturali ġie sostitwit bi xbihat idealizzati ta' Kristu, il-qaddisin u l-martri.

L-artisti Biżantini riedu jiffurmaw kwadru ta' spiritwalità profonda ta' dak li qed jiġi pprezentat fix-xbieha. Dan sar billi l-awtur jiffoka fuq linji bażiċi u dinamiċi, bil-figura umana tiġi pprezentata ċatta b'linji sempliċi u oħrajn imserpra li juru l-ilbies tal-persunaġġ irrapprezentat. Il-kompożizzjoni ġeneralment kienet tikkonsisti minn poża frontali, bil-wiċċ tradizzjonali Biżantin, bl-għajnejn dominanti u b'ħarsa li tinfed. Normalment, din tkun akkumpanjata fil-figuri ta' anġli sospiżi fl-isfond.

It-*'Theotokos* tal-Passjoni' hija waħda mill-aktar ikoni magħrufa ta' Marija Omm Alla. Tradizzjonalment, hija magħrufa bħala waħda mill-ikoni mpingġija minn San Luqa l-Evangeliista, u hija magħrufa fil-Knisja Kattolika Rumana bħala l-Madonna tas-Sokkors; li eżempju tagħha hija l-Madonna rrapprezentata fil-kwadru ta' Lapsi li fuqu qed nitkellmu. Hawnhekk il-Madonna tidher bħala *'Eleusa'*, jiġifieri qed tħaddan il-Bambin mal-warda ta' wiċċha. Il-Verġni Imbierka għandha għajnejn kbar, b'rasha baxxuta u tħares naħa waħda, f'poża b'forma ta' ark. Il-mant jiddendel fuq il-ġisem tagħha fi stil tipikament Biżantin u jagħmel il-figura bla forma. L-anġli fl-isfond huma mpittra jżommu s-simboli tal-passjoni ta' Sidna Ġesù Kristu f'idejhom: is-salib, il-lanza u l-isponża jidhru bħallikieku jittajru għarkuppejhom fil-vojt mingħajr sens ta' fond jew distanza. L-injam huwa mżejjen bid-deheb u bi skriżżjonijiet bil-Grieg MP-ΘΥ (Μήτηρ Θεοῦ, Omm Alla), u IC-XC (Ἰησοῦς Χριστός, Ġesù Kristu), rispettivament.

L-ikoni ġeneralment kienu jsiru f'ambjenti monastiċi u taħt superviżjoni u bl-irtokk ta' mgħallem. Prattika li kienet komuni sabiex titpitter ikona f'Malta ta' tmiem il-Medju Evu, kienet il-pittura fuq panew tal-injam. Sal-bidu tas-Seklu XV, permezz ta' bidla fit-teknika, setgħu jinħarġu ħafna aktar dettalji fil-pittura fuq tavlozza. Iż-żebgħa taż-żejt, materjal b'gradi ta' densità differenti u li jinxf bil-mod, jista' jipproduċi varjetà ta' effetti minn lega li jgħaddi d-dawl minnha magħrufa bħala *'glazes'* sa lega aktar ħoxna u kremuża magħrufa bħala *'impasto'*. Il-vantaġġ taż-żejt fuq it-tempra (kolla magħmula mill-isfar tal-bajd) hi li tħalli lill-artist, jew lil dak li qed johloq l-ikona, jibqa' jbidel il-kompożizzjoni għal ħin ferm itwal.

Il-karatteristika primarja tal-ikona huwa l-panew tal-injam li fuqu titpitter. Din trid tkun ta' kompożizzjoni medja (la iebes wisq u lanqas ratba wisq), skont ir-rizorsi naturali li joffri r-reġjun partikolari li fiha titpitter. L-ewwel pass fit-tpingġija ta' ikona hija l-applikazzjoni ta' lega ta' dak li jissejjaħ *'shadow tint'*. Lega aktar ħafifa tagħti aċċenn lill-moħħ prominenti, il-haddejn, l-immieher u l-ilħit. Dan isir sabiex issaħħaħ il-linji ta' barra u l-kontorni tal-wiċċ billi jithalltu l-iswed mal-aħmar skur użati speċjalment għas-suf tal-għajnejn u l-għajnejn stess. L-ikona mbagħad titħalla tinxf għal diversi xhur, għaliex it-tempra ddum diversi xhur biex tinxf u tibbies. Imbagħad jiġi applikat verniċ sabiex



*L-Ikona tal-Madonna tas-Sokkors,
meqjuma fil-Knisja ta' San Alfons, Ruma.*

jiffirma lega protettiva u sabiex jgħin lill-kuluri joħorġu iżjed friski u jleqqu u joħloq finitura aktar pulita. L-iżvantaġġ tal-vernici huwa li jassorbi t-trab u nigrufun mix-xemgħa.

L-ikoni huma impressjonanti minhabba l-kobor, u fl-istess ħin l-umiltà tas-solennità tagħhom, fejn kull dettall huwa interpretat b'mod attent sabiex jgħaddi messaġġ u b'tali mod li l-iskop tal-immagini jinħass minn dak li qed jaraha/jikkontemplaha. Minhabba li l-eżekuzzjoni tal-ikona hija konsidrata xi ħaġa sagra, l-artist irid jikkontempla l-gmiel ideali sabiex jagħmel dak li hu invizibbli, vizibbli. Il-wiċċ u l-idejn huma mħollija għall-aħħar għaliex huma meqjusa li għandhom bżonn aktar talb u kontemplazzjoni mill-artist. Fit-tradizzjoni Bizantina, l-idejn u s-swaba' kienu mpittra b'mod mhux realistiku għall-aħħar. Dan sabiex jireflettu

simbolikament il-fatt li qed jagħtu l-barka tagħhom, jew jitolbu, jew jippuntaw lejn Alla. Partikolarità oħra importanti fil-pittura tal-ikoni huwa l-aċċentwazzjoni tal-moħħ, li jissimbolizza l-ispirtu ġewwieni li jirifletti l-intellet u n-natura kontemplattiva tal-qaddis/a li tirrappreżenta.

Mal-Miġja tan-Normanni, il-Gzejjer Maltin tbiegħdu minn prattiċi Musulmani u ħaddnu l-Fidi Kristjana. Sabiex jiftiehm dawn ix-xbihat xi kultant bdew jiġu inkorporati fil-kompożizzjoni skrizzjonijiet partikolari. Madankollu n-nuqqas ta' materjali u għarfien artistiku ta' dak li kien qed jiġri fl-Italja u Spanja, irriżulta fi stil li baqa' influwenzat primarjament mit-tradizzjoni Siculo-Bizantin. L-ikoni kienu risposti għat-talb għall-protezzjoni ta' Bliet, għall-fejqaq tal-morda u konsolazzjoni għal dawk li kienu qegħdin ibatu. Ix-xbieha ta' Kristu, il-Verġni Marija jew qaddisin kienu l-aktar mezz mirakoluż u l-iktar oġġett popolari ta' qima.

L-ikona ta' Lapsi hija magħmula fuq injam iebes bi sfond tad-deheb li jirrappreżenta s-Saltna t'Alla. Ix-xbieha turi lill-Imqaddsa Verġni Marija liebsa libsa ħamra, li tirrappreżenta l-passjoni ta' Ġesù, b'mant blu, li jirrappreżenta l-verġinità perpetwa tagħha, u bil-velu li jirrappreżenta l-modesta tas-safa tagħha. Min-naħa l-oħra, is-Salvatur tagħna jidher liebes mant aħdar u aħmar li jirrappreżentaw il-passjoni. L-ikona turi lill-Madonna qed tħares bid-dieqa lejn il-fidili, filwaqt li tipponta lejn binha, Ġesù Kristu, li jinsab imbeżża' minhabba l-istrumenti tal-passjoni u hu rrapreżentat b'wieħed mis-sandli li qed

jaqagħlu minn saqajh. Ommu tipprova tikkunslah. Hi trid tgħin lilna wkoll. Fuq ix-xellug jidher irrappreżentat San Mikiel, qed iżomm il-lanza u l-isponża tal-passjoni, waqt li fuq il-lemin jidher San Gabriel qed iżomm is-salib papali (salib bi tliet staffi waħda iqsar mill-oħra hekk kif titla 'l fuq). Il-Vergni Marija għandha kewkba fuq għbinha, simbolu tal-irwol tagħha bħala l-kewkba tal-baħar (*Stella Maris*). Xbiehat Biżantini tal-Imqaddsa Vergni Marija juru tliet stilel, tnejn fuq kull spalla rispettivament u oħra fuq għbin il-Madonna. Din it-tip ta' ikona hija msejha '*Hodegetria*', fejn Marija qed turina lil binha, magħruf bħala '*t-Theotokos* tal-Passjoni'. L-immieher twil u rqajjaq, xuftejn irraq, u huġbejn lixxi f'forma ta' ark huma mpittra fit-tradizzjoni Biżantina. Il-velu u wiċċha huma wkoll impittra għat-tond, prattikament f'ċirku, sabiex jirriflettu l-qdusija tagħha. Il-kobor tal-figura ta' Ġesù Bambin mhuwiex proporzjonat mal-kobor tal-Madonna. Dan huwa intenzjonat: l-artist xtaq jagħmel enfasi fuq il-Madonna. Ir-raġġiera jew *awreola* ta' madwar rasha hija fl-istil magħruf bħala '*estofado*', li huwa effett artistiku magħmul permezz ta' toqob fl-ikona sabiex jirriflettu d-dawl mill-isfond dehbi.



Purċissjoni li saret f'April li għadda mill-Bazilika ta' Santa Maria Maggiore sal-Knisja ta' San Alfons, biex tfakkar il-150 sena ta' qima lejn il-Madonna tas-Sokkors fl-istess knisja f'Via Merulana, Ruma.

Din l-ikona jingħad li hi xogħol ta' Fra Ġwann Forrest Campbell minn Bormla li gie kkummissjonat mill-Kappillan Dun Guido Calleja biex jagħmel kopja tal-ikona tal-Madonna tas-Sokkors li tinsab ivvenerata fil-Knisja ta' San Alfons ta' Liguori gewwa Ruma sa mill-1499. Din l-immagini kisbet popolarità meta l-Papa Piju IX fl-1865, ħatar lis-Saċerdoti Redenzjonisti bħala kustodji u missjunarji ta' din l-ikona. Dan wassal sabiex isiru diversi kopji u riproduzzjonijiet

tagħha. L-immagini oriġinali ngħatat inkurunazzjoni kanonikali fit-23 ta' Ġunju 1867.

Ġwann Forrest Campbell twieled Bormla fis-7 ta' Novembru 1915, iben Girgor u Laurentia neé Moninari. Beda n-novizzjat tiegħu fl-4 ta' Ġunju 1933. Għamel il-professjoni sempliċi fil-5 ta' Ġunju 1934 u l-professjoni solenni fl-1 ta' Jannar 1939. Hadem bħala ċerkatur, dejjem bi tbissima. Hadem ukoll bi shiħ għall-art imqaddsa bejn l-1952 u l-1986. Miet fl-Isptar San Luqa fl-24 ta' Jannar 1986, fl-età ta' sebgħin sena.