

Il-Knisja ta' San Ġwann ta' Ghuxa f'Bormla

Emmanuel Fiorentino

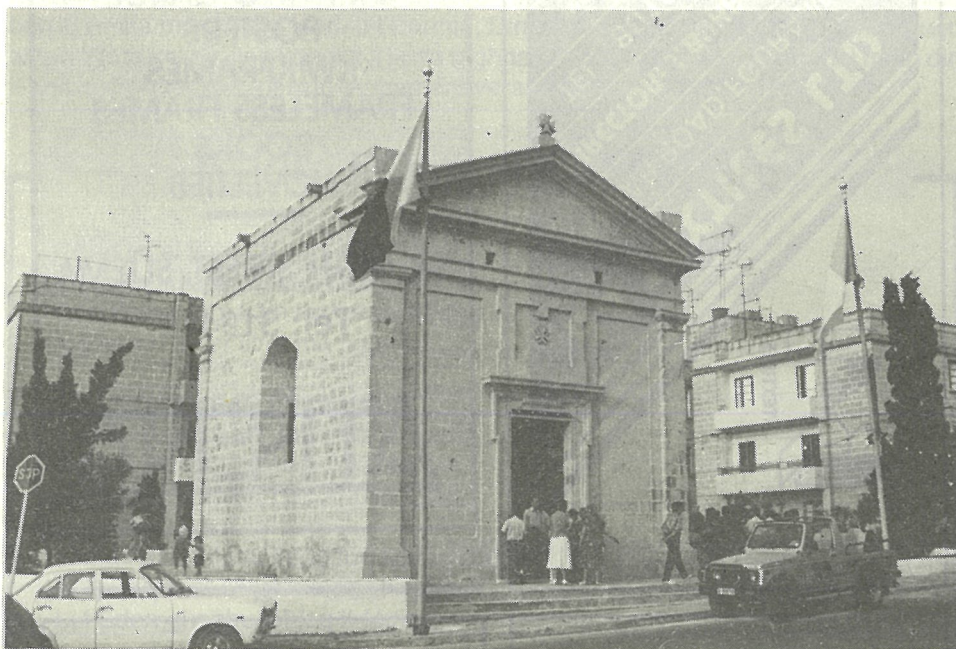
Fost il-knejjes u kappelli li nsibu ġewwa Bormla hemm dik iddedikata lil San Ġwann ta' Ghuxa fl-inhawi li jġibu l-istess isem, bejn is-swar tal-Kottonera u dawk ta' Firenzuola li jhaddnu din il-belt. M'hijjex xi knisja kbira, anzi aktar nistgħu nsejnhulha kappella. Madanakollu għandha storja li tmur lura bosta sekli, saħansitra skond xi wħud minn żmien qabel il-miġja tal-kavallieri fostna.

Skond Alfie Guillaumier, per eżempju, fil-ktieb tiegħu 'Bliet u Rħula Maltin', naqraw li l-ewwel knisja ddedikata lil San Ġwann ta' Ghuxa jew l-Elemożinier kienet tinstab 'il barra sew mis-swar, u magħha kellha l-arma ta' l-Isqof Antonio Vulpano, li kien Isqof ta' Malta fl-1373. Fil-bidu kienet tagħmel mal-parroċċa ta' Bir Miftuħ, iżda meta Hal Tarxien sar Parroċċa fl-1592, bdiet tifforma parti minn dak ir-raħal. Infatti, meta, l-Kummendatur Fra Gian Franġisk Abela jitkellem dwar 'Casale Tarscien, o di San Giovanni' fil-publikazzjoni famuża tiegħu 'Della Descrizione di Malta isola nel mare siciliano con le sue antichita, ed altre notizie' ta' l-1647, f'pagna 105 isemmi dik il-knisja u l-istatwa ta' l-injam li kien fiha:- 'Chiesa di S. Giovanni, detta ta' Euscia. L'effigie di cui ben grande di legno, fù già portata per Insegna dalla Caracca di Rodi.'

Fl-opinjoni ta' Mario Buhagiar fil-ktieb 'The Order's early Legacy in Malta', pagna 38, din l-istatwa hija dik li turi lil San Ġwann Battista li llum tinstab fil-knisja konventwali, jew kon-katedral, ta' San Ġwann ġewwa l-Belt. Buhagiar ikompli jikteb li l-istatwa aktarx sabet ruħha fil-Belt wara li l-knisja ta' San Ġwann 'ta' Euscia' giet imwaqqa' għal raġunijiet ta' difiża u giet mibnija mill-ġdid, fejn insibuha llum il-ġurnata, fl-1682, kif tixhed l-iskrizzjoni fuq l-irħam li hemm fuq il-bieb ta' barra.

Hawnhekk ta' min jistaqsi - jekk l-istatwa ta' San Ġwann il-Battista kinetx probabilment l-aktar (jekk mhux l-unika) biċċa xogħol artistika li kien hemm fl-ewwel knisja? Fejn u meta l-knisja bdiet tiġi assoċjata ma' San Ġwann l-Elemożinier li kien Isqof u Patrijarka ta' Lixandra, li għex bejn is-snin 556 u 619, u li kien magħruf għall-karità li kien jagħmel (għalhekk imsejjaħ 'Elemożinier' jew 'dak li jagħti l-għajxien', li minnha forsi ġejja l-kelma 'Ghuxa')? Mill-kliem ta' Gian Franġisk Abela, jidher li 'ta' Euscia' ma hix direttament marbuta ma' San Ġwann, iżda mal-knisja, u għalhekk setgħet kienet tindika l-lokalità u mhux San Ġwann l-Elemożinier. Ikolli ngħid li ma għandix twegiba għall-mistoqsija li għamilt jiena stess. Li naf żgur huwa li meta l-knisja reġgħet inbniet mill-ġdid, fejn hija llum, bi flus il-Pirjol Fra Pietru Viany, ġie mqabblad il-pittur famuż Mattia Preti (1613-1699) biex ipiŋgi żewġ kwadri għaliha, wiehed minnhom lunetta li turi 'Il-Missier Etern', u l-ieħor dak għal fuq l-altar li fih

naraw lil San Ġwann l-Elementar qiegħed iqassam il-flus lill-foqra. Dawn iż-żewġ xogħlijiet, tipiċi ta' l-arti matura tal-pittur kalabriż, illum ma għadhomx fil-knisja iżda jinsabu konservati fil-Mużew Nazzjonali ta' l-Arti fil-Belt. Flokhom fil-knisja hemm kopji fidili li saru reċentement.



Il-Knisja ta' San Ġwann ta' Ghuxa meta nfetħet f'Ġunju 1991.

Għalhekk, mingħajr dubju ta' xejn, il-knisja ddedikata lil San Ġwann l-Elementar f'Bormla -l-unika waħda fil-gżejjer Maltin iddedikata lil dan il-qaddis - giet marbuta ma' l-isem tal-qaddis, almenu minn meta saret dik il-pittura f'it aktar minn 300 sena ilu. Kif għidt qabel, mill-kitba ta' Gian Franġisk Abela, ma jirriżultax li 'la chiesa di S. Giovanni, detta ta' Euscia' qed tirreferi għal San Ġwann l-Elementar u mhux għal San Ġwann il-Battista. Dwar is-soluzzjoni għal din il-problema inħoss li għadha ma ntqalix l-aħħar kelma!

Mil-lat arkitettoniku, il-knisja ta' San Ġwann ta' Ghuxa għandha ħafna mill-elementi li jikkarakterizzaw l-arkitettura ta' Lorenzo Gafà, magħruf speċjalment għall-bini tal-katidral ta' l-Imdina, il-knisja ta' San Lawrenz fil-Birgu u dik ta' Santa Katerina fiż-Żejtun. Għalhekk ma neħodhiex bi kbira jekk xi darba għad jinstab xi dokument li jorbot direttament l-isem ta' Gafà mal-bini ta' din il-knisja f'Bormla.

Ta' min jgħid hawnhekk li f'dawn l-aħħar snin il-knisja ta' San Ġwann ta' Ghuxa giet restawrata mill-istudenti ta' l-Iskola tal-Bini 'Ġlormu Cassar', pass għaqli, ferm differenti mill-mod li bih il-palazz żgħir li kien hemm ma' din il-knisja u li kien ġarrab ħsarat fil-gwerra, flok ma gie msewwi, twaqqa' għal kollox bosta snin ilu. B'riżultat ta' dan, il-knisja giet iżolata għal kollox mill-bini ta' madwarha, b'konsegwenza li ma għandha l-ebda sagristija ħlief għal żewġ irkejjen żgħar fil-ġnub ta' l-altar.

Issa, li l-knisja giet restawrata, inħoss li għandu jsir xi forma ta' arrangament bejn il-Gvern (li tiegħu hija l-propjetà) u l-Knisja Djoċesana biex dan il-bini jerga' jibda jintuza għall-iskop li kellu oringinarjament. Li kieku din il-knisja kellha tinfetaħ kull nhar ta' Hadd, biex per eżempju ssir quddiesa għall-anzjani ta' l-inħawi, tkun qed tgħin biex taqdi l-ħtiġiet spiritwali, u mhux sempliċiment biex inħarsu lejha (minn barra) bħala monument storiku f'Bormla. Din hija l-opinjoni personali tiegħi, u xejn aktar. Wara kollox, jien konvint li l-użu tagħha jkun qed iservi biex jagħmel minn din il-knisja, żgħira iżda helwa, monument verament ħaj.

F'Jum l-Omm bla Tebgha

Għad jasal jum, fih l-art tiġi minsija,
Tieqaf ix-xita u jinxf il-ħaxix.
Għad jasal jum li fih tax-xemx id-dija
Iddawwal aktar lilna ma tiġix.

Għad jasal lejl, illi fih għalenija
l-kwiekeb jinħbew. Il-qamar ma jurix,
Il-ġnus jibdew jinqerdu mija mija
U l-mewġ tal-baħar aktar ma jiġrix.

'Mma f'dan il-jum, ifeġġ fuq kollox sbejjah
"Ġilju bajdan" illi jghaxxaq bi rwejjah,
Li f'Eden għoġbu joħloq il-Mulej.

U f'dak il-lejl ifeġġ id-dawl li jhenni
li mill-Wemmiema b'herqa kien mistenni
F'Marija... l-omm bla tebgha tal-Feddej.

Bormla

Gużè Pesci
8 ta' Diċembru 1931

*Dan is-sunett deher fil-programm tal-Festa ta' l-1931. Gużè Pesci
(1892-1960) Poeta Bormliż, kiteb ukoll drammi u novelli.*

La Buona Pasta

**Marina Street,
Marsascala Seafront**