



IŻ-ŻEWĠ ARTISTI TAL-VARA TITULARI

Kitba ta' LINO BORG B.A.(Hons)

GEORGE BORG

(1906-1983)

George Borg twieled il-Belt Valletta fit-22 ta' April 1906 bin Giorgio u Rosa neè Bonello. Il-familja Bonello kellha talent artistiku u, fost il-kugini, Borg kellu l-pittur Willie Apap u l-iskultur Vincent Apap u l-kritiku ta' l-arti Vincenzo Bonello. George kien il-kbir fost hamest ahwa u, għalhekk, meta fl-età żghira ta' 13-il sena tilef lil missieru, kellu jhalli l-bank ta' l-iskola biex jaħdem fi spizerija quddiem il-Borsa, il-Belt. Il-proprietarju, l-ispizjar Sapienza, li nduna bit-talent ta' George, kompli jghallmu t- Taljan u l-Ingliz filwaqt li nkoragġih ikompli l-iskultura.

George kien beda l-ewwel studji tiegħu fid-disinn fl-1914 taht l-ghalliem ta' l-iskola primarja s-Sur Schembri. Imbagħad beda jattendi l-*Scuola del Disegnoli* kienet għada kif fethet fi Triq Zekka, il-Belt, fejn studja d-disinn taht il-pittur Qormi Gużè Duca (1871-1948) u fl-1916 għadda għall-klassi tal-modellatura fl-istess skola taht il-Professor Antonio Micallef.

Meta fl-1925 infethet il-*Malta Government School of Art* beda jattendi l-klassi tad-disinn taht l-ahwa Robert (1882-1940) u Edward (1876-1950) Caruana Dingli, l-istorja ta' l-arti taht Vincenzo Bonello u mill-1927 sa l-1930 il-modellatura taht l-istess Antonio Micallef. Fl-1930 rebah it-tieni borża ta' studju offruta mill-iskola (l-ewwel wahda kien rebahha kuginuh Vincent Apap) li permess tagħha mar ikompli l-istudji tiegħu fir-*Regia Accademia di Belle Arti* ta' Ruma fejn, wara l-eżami, gie ammess fit-tieni sena tal-kors minflok fl-ewwel sena. Fl-*accademia* studja taht diversi professuri: il-modellatura taht il-professuri Giulio Gambelotti, Guido Calori u Angelo Zanelli, l-iskultura fl-irham taht il-professur Giovanni Ardini, l-istorja ta' l-arti taht il-professur



Ġorġ Borg f'pittura ta' Anton Inglott
(Bil-Kortesija tal-Mużew ta' l-Arti, Valletta)

D'Acchiardi u anatomija artistika taht il-professur Antonio Anile. Fl-1933 gab *La Licenza del Corso di Scultura* fi tlett snin minflok f'erba' u s-sena ta' wara (1933-34) attenda l-*Corso Speciale di Perfezionamento* taht il-Professur Angelo Zanelli, l-iskultur li ghamel il-friż ta' l-*Altare della Patria* f'Ruma.

Kontemporanjament mar-*Regia Accademia* George kien jattendi l-iskola serali tan-Nudo fil-*British Academy of Arts* immexxija mill-famuż skultur Malti Antonio Sciortino (1879-1947). Bejn l-1933 u l-1934 gew fdati f'idejh il-klassijiet serali tan-nudo fil-*British Academy* u fl-1934 gie appuntat Assistent Professur fl-iskultura mal-Prof. Sciortino. Fl-1934 ha *special mention* barra mill-kompetizzjoni (Hors Concours) mill-gurija ta' *Selwyn Brinton and Calderon Competitions*.

Lura f'Malta serva bhala għalliem ta' l-Arti mad-Dipartiment ta' l-Edukazzjoni bejn l-1936 u l-1939 u l-1945 sa l-1966. Bejn l-1940 u l-1948 kien appuntat *assistant master of modelling* u mill-1948 sa' l-1971 serva bhala *master of modelling* fil-*Government School of Art*. Meta wasal biex jirtira bl-età gie mitlub jibqa' jgħallem għal 5 snin ohra.

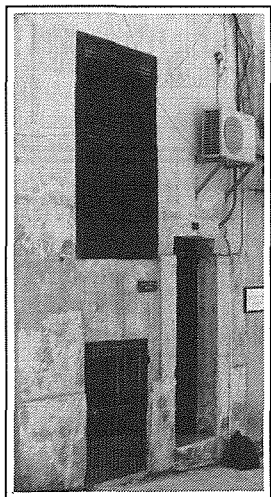
George kellu l-istudju tiegħu f'nru 51, Triq San Kristofru, l-Belt. Dan l-istudju kien iservi bhala centru artistiku fejn pitturi bħal Emvin Cremona u Anton Inglott, skulturi, poeti, arkitetti, kittieba u studenti universitarji kienu jiltaqgħu u jiddiskutu kull aspekk ta' l-Arti u diversi hwejjeġ ta' interess filwaqt li George kien ikun qed jahdem.

George kien membru attiv ta' hafna Kumitati. Bejn l-1935 u l-1945 kien membru fil-*Managing Committee* tas-Socjetà Maltija ta' l-Arti, Manifattura u Kummerç. Kien membru wkoll tal-Kumitat tal-Karnival ta' Malta bejn is-snin 1936 u l-1955 u membru ta' l-*Antiquities Committee* bejn l-1951 u l-1955. George Borg kien wiehed mill-Ġurija tal-*Malta Command Arts and Crafts Exhibitions* miżmuma fi żmien l-aħħar gwerra.

Ix-xogħol ta' Borg kien numeruż sa l-1948 iżda, wara din is-sena, x-xogħol tat-tagħlim kien jehodlu l-hin tiegħu kollu u f'tit li xejn kien jibqgħalu hin għal xogħol kreattiv. Il-ġeneru tax-xogħol ta' Borg huwa varju: insibu kwantità ta' rjus u busti fosthom ta' min isemmi l-*Baby Aliot* (1937), il-*Principessa Poutiatine* (1935) u l-*Dun Karm Psaila* (1959); xogħol ta' dekorazzjoni f'għonna privati bħal *Leda u ċ-Ċinju* (1935), figuri bħal *Danse Classique* (1936?), *Diana, Maureen Clark* (1939). Insibu wkoll arti sagra bħal *Qalb ta' Ġesù* għall-'Blue Sisters', *Qalb ta' Ġesù* iehor fil-Bronz għall-Qorti u kruċifiss mill-isbaħ.

George kien perfezzjonista u ta' temperament

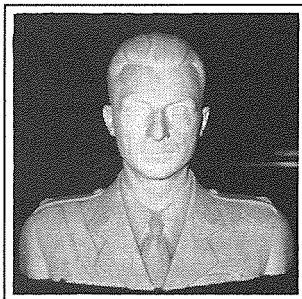
Fejn kien l-istudju ta' Ġorġ Borg fi Triq Kristofru, Valletta. Hawn giet skolpita l-vara ta' San Bastjan.



Bust maħdum minn Ġorġ Borg.

(Bil-Kortesija tal-Mużew ta' l-Arti, Valletta)

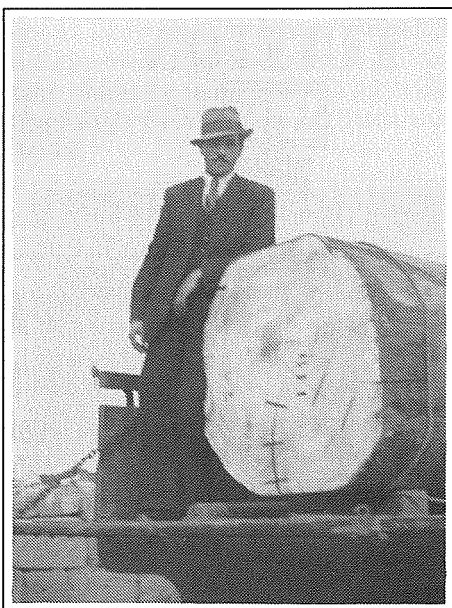
klassiku, u x-xogħol tiegħu jirrifletti proċess analitiku profond li jelimina dak kollu li hu żejjed u aċċidentali u jħalli biss l-essenzjal. Penetrazzjoni psikoloġika u perfezzjoni f'dik li hi anatomija huma fost il-karatteristiċi tax-xogħol ta' George. L-iskultura tiegħu hi waħda kalma iżda fl-istess hin soda u deċiża u kull biċċa xogħol hija serja u monumentali. Borg kien dinamiku u innovattiv. Ix-xogħol tiegħu juri d-dixxiplina Taljana tal-bidu ta' das-seklu.



Fost il-kapolavuri ta' Borg insibu l-vara ta' San Bastjan ta' Hal Qormi ikkummisjonata fl-1936 għall-parroċċa ġdida ddedikata lill-istess qaddis. F'dan ix-xogħol, l-artist żaġġu ried juri l-kapaċità tiegħu u għażel li jiskolpi l-istatwa minn biċċa njama shiħa ta' l-arznu isfar li kienet fit-Tarzna. Ried ikun originali f'dak li hu hsieb u tbiegħed għal kollox mill-idea pseudo-barokka li tradizzjonalment il-poplu Malti hu mdorri biha fil-vari tal-festi. Nistgħu nġhidu li George irnexxielu jaġġmel li kellu f'rasu u San Bastjan jaġġmel unur mhux biss lill-iskultur u l-Hal Qormi iżda lill-arti moderna Maltija. Hawn ta' min isemmi li l-iskultur skolpa l-istatwa bl-akbar reqqa u preċiżjoni bl-iskop li tibqa' injam għax, artistikament, il-materjal innifsu kellu wkoll xi haġa importanti xi jgħid. Sfortunatament, din ix-xewqa ma gietx rispetta u, xi snin wara, l-istatwa giet miżbugħa u ndurata. Iżda għalkemm il-vara tilfet sewwa mill-*impromptuta* l-artist, l-istatwa għadha waħda artistikament valida, originali u *milestone* fl-istorja ta' l-arti maltija.

George Borg miet fl-1983. L-armla tiegħu, Rosa nêe Flamini, esegwiet ix-xewqa ta' żewġha u tat lill-Mużew ta' l-Arti xi disinji, il-ġibs originali u bosta bozzetti, fosthom il-bozzett ta' San Bastjan flimkien ma' dak tal-pedestall ta' l-istess statwa. Dan ix-xogħol kien ġie restawrat bl-akbar paċenzja u skruplu minn Frans Galea, wieħed mill-aqwa alljevi ta' George, u l-iskultur li, qabel miet, lahaq għamel il-pedestall tal-vara ta' San Bastjan.

Ġorġ Borg fuq it-trakk maz-zokk li minnu skolpa l-vara ta' San Bastjan.



FRANS GALEA

(1945 - 1994)

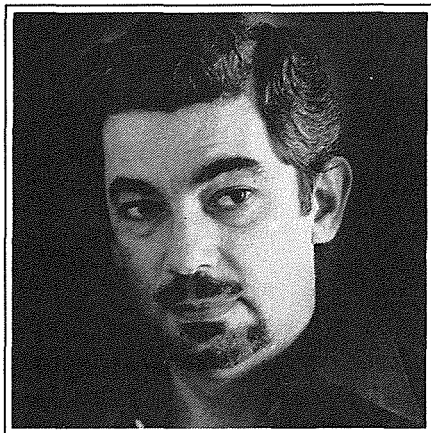
L-iskultur Frans Galea tweied ir-Rabat, Malta fit-22 ta' Mejju 1945, bin Pawlu u Maryann née Fenech. Minn hames ahwa, Frans kien it-tieni tarbija u l-kbir fost is-subien, post li tah sens ta' responsabbiltà meta fl-1972 tilef lil missieru. Frans kellu jaqsam ma' l-omm ir-responsabbiltà tal-familja.

Frans attenda l-iskola primarja tal-Gvern tar-Rabat, fejn gie ntrodott għall-Arti taht id-dekoratur Carmelo Tonna (1901-1973), filwaqt li l-hin liberu kien iqattghu taht għajnejn is-superjuri ta' l-għaqda lajka religjuża il-MUSEUM li tagħha baqa' membru sa ma kien ġuvnott.

Fl-iskola sekondarja teknika ta' San Ġużepp f'Kordin, Frans beda l-istudju fl-Arti taht uhud mill-aqwa artisti kontemporanji: il-pittur George Fenech (t. 1926), l-iskultur John Bonnici (t. 1932) u l-iskultur Samuel Bugeja (t. 1920). Fl-1965 Frans daħal l-iskola ta' l-Arti fejn studja l-iskultura taht l-iskulturi George Borg (1906 - 1983) u wara taht Samuel Bugeja u Anton Agius. Fl-1976 rebah borża ta' studju mogħtija mill-Gvern Taljan u hekk mar ikompli l-istudju tieghu artistiku fl-*Accademia di Belle Arti* f'Firenze fejn studja l-modellatura taht Giovanni Chissotti u l-funderija tal-bronz taht Francesco Cenci.

Fl-1981 Frans irritorna lejn Malta wara li temm l-istudji tieghu bl-akbar suċċess, meta ġab *trenta e lode* fit-tlett suġġetti principali, jiġifieri fil-mudellatura, fl-anatomija artistika u fl-istorja ta' l-arti. Fost l-esperjenzi sbieħ li Frans kellu f'Firenze kienet laqgħa qasira imma sinifikattiva ma' l-iskultur ċelebri Taljan Giacomo Manzu. Manzu, li kien Firenze għall-ftuh ta' wirja tax-xogħol tieghu, meta ra x-xogħol ta' Frans *Umbrella*, tant għoġbu li talab lill-professuri biex jintroduċuh ma' l-artist żagħżuġh. Ġo Firenze Frans iltaqa' ma' Nila Lopez, mill-Filippini, u żżewġu fl-1981.

F'Malta Frans kellu, b'dizappunt, jerga' jiehu l-impieg ta' *medical technician* fil-microbiologija fl-Isptar San Luqa. Fl-1988 id-Dipartiment ta' l-Edukazzjoni hareġ sejha għall-ghalliema ta' l-Arti u Frans għażluh biex jgħalliem l-Istorja ta' l-Arti bħala parti mill-Oqsma ta' l-Gherf fil-kumpless tal-Liceo Superjuri l-Imsida fejn imbagħad beda jgħalliem ukoll l-Arti fil-prattika.



Frans Galea

Frans miet fl-isptar S. Filippo Neri f'Ruma nhar it-Tnejn 14 ta' Frar 1994 wara li kien hassu hazin fil-funderija *Domus Deifejn* kien qed jaghmel l-ahhar xoghlijiet fuq il-pedestall ta' l-istatwa titulari ta' San Bastjan ta' Hal Qormi.

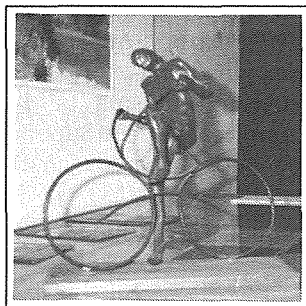
Il-kwantità tax-xoghol li Frans halla warajh mhux enormi iżda biżżejjed biex ipogġih fost l-aqwa skulturi Maltin tas-seklu ghoxrin. Wiehed mill-professuri l-aktar influwenti fuq Frans kien l-iskultur George Borg li kien ta' temperament klassiku b'xoghol kalm, studjat u mtella' b'reqqa, preċiżjoni u delikatezza kbira. George kien għalliem tajeb u skrupluż u din id-dixxiplina kien jimponiha fuq l-istudenti. Qabel mar Firenze, Frans tant kien ippreparat tajeb f'din id-dixxiplina li, meta tala', qabeż l-ewwel sena u kien dejjem fost l-aqwa studenti ta' l-Akkademja.

Qabel mar Firenze, Frans esebixxa x-xoghol tiegħu f'diversi wirjiet. Fix-xoghlijiet ta' dan il-perjodu l-figuri kienu solidi u skultoriċi kostruwiti minn pjani kbar u ċatti jħarsu lejn il-kubiżmu bhala ispirazzjoni. Dan kien stil innovattiv fejn Frans wera l-kapaċità tiegħu li janalizza l-figura umana b'mod personali u b'livell artistikament għoli.

F'Firenze Frans kompli japprofondixxi din il-linja u hekk insibu serje ta' *Ċiklisti*. F'dawn ix-xoghlijiet, Frans wasal għal sintesi fejn nehħa dak kollu li jista' jkun żejjed u halla biss l-essenzjal fil-forma skultorja fejn il-figuri, l-ispazju u l-vojt kollha jagħtu sehemhom għall-kompożizzjoni. L-istudju fl-anatomija u n-*nudo* għabu magħhom bidla fix-xoghol ta' Frans. Il-figura, għalkemm baqgħet simplifikata, resqet aktar lejn ir-realiżmu.

Fl-1980, ippreżenta buzzett f'kompetizzjoni internazzjonali għall-bieb tal-bronż tal-Kattidral ta' Belluno, li fiha hađu sehem 97 parteċipant mill-Italja kollha. Frans kien l-uniku barrani u, għalkemm il-kummissjoni nagħtat lill-arkitett Silvana Suppa u l-iskultur Angelo Canevari, Frans kien wiehed mill-erba' finalist. Il-bieb, li jikkommemora l-Papa Ġwanni Pawlu I, huwa mqassam f'panewijiet li jirrapreżentaw episodji mill-ħajja ta' Papa Albino Luciani flimkien ma' episodji mill-Bibbja. Hu sinifikattiv li Frans dahhal il-buzzett taħt in-*nom de plume* MUSEUM. Fil-fatt f'itra li baġat lil ommu pprova jispjega l-ħsieb wara x-xoghol u žied li kieku ma kienx għall-bazi li kellu fil-MUSEUM ma kienx ikun kapaċi jikkonċepixxi dan ix-xoghol. Barra mill-ħsieb profond, il-panewijiet għandhom ċerta libertà, friskezza u spontanjetà fil-modellatura. Frans hawn juri maestrija f'dak li hu basso reljiev.

*"Ċiklista", skultura ta' Frans Galea
fil-Mużew ta' l-Arti
(Bil-kortesija tal-Mużew ta' l-Arti, Valletta.)*



F'Malta Frans ġie kkummissjonat jahdem *San Frangisk* għal quddiem il-knisja tal-Wied tal-Pwales f'San Pawl il-Baħar. Dan ġie segwit minn xoghlijiet oħra sagri li jinkludu l-*Madonna tal-Vokazzjonijiet*, fis-Seminarju tal-Virtù (1983), li kopja tal-bozzett fil-bronż ġiet ipprezentata lill-Papa fiż-żjara tiegħu f'Malta. Fl-1986, hadem statwa ta' San Mikiel għal fuq iċ-Ċentru taż-Żgħażaġh, il-Kalkara u fl-1988 il-*Madonna Omm il-Frangiskani* għall-Kunvent tal-Patrijiet Frangiskani, B'Kara. Is-sensitività reliġjuża ta' Frans toħroġ f'kull waħda minn dawn ix-xoghlijiet.

Frans miet f'Ruma fejn kien qed jahdem fuq il-pedestall tal-vara titolari ta' San Bastjan ta' Hal Qormi. Dan il-proġett kien sfida qawwija għall-artist għax kien marbut max-xogħol ta' Ġorġ Borg, l-aktar professur rispettat minn Frans. L-idea oriġinali kienet li jzomm konformi mal-bozzett ta' Ġorġ li l-pastellina tiegħu kienet spicċat, iżda Frans ried xi haġa aktar impenjattiva u personali filwaqt li jzomm l-ispiritu ta' Ġorġ u hekk ipprezenta bozzett totalment oriġinali u innovattiv. Minflok pedestall tradizzjonali, kwadru, issa sar tond b'erba' panewijiet b'relievi mill-ħajja tal-qaddis mad-dawra, miksura b'erba' ajkli. L-oriġinalità tal-pedestall tinsab ukoll fil-fatt li l-induratura eċċessiva li tradizzjonalment issir, ġiet limitata kemm setgħet u minflok thalla wkoll il-kulur rikk ta' l-injam. Dan ix-xogħol għandu jkun l-isbah wirt li Frans seta' jhalli lil Hal Qormi tal-fiduċja li n-nies ta' dil-belt urew fih.



Frans Galea jahdem fuq wieħed mill-panewijiet tal-pedestall