

Harsa lejn...

L-IŻVILUPP TAL-BINI TAL-KNISJA PARROKKJALI SAN ĠORG (1584-1684)



Tpingija ta' kif kienet il-faċċata tal-knisja b'kampnar wiehed u qabel ma nbriet il-koppla.

Meta nitfgħu ħarsitna lejn il-faċċata eleganti tal-knisja parrokkjali ta' San Ġorg, insibuha kemmxejn diffiċli biex nimmaginawha differenti minn kif narawha llum. Donnu li aħna naħsbu li l-elementi kollha tal-faċċata nbnew kollha flimkien. Harsa lejn il-knisja fil-kumpless tagħha tħalli l-istess effett. Izda mhux hekk graw l-affarijiet.

Il-Faċċata

Fil-Kitba kontemporanja tal-istoriku Gian Frangisk Abela, *Della Descrizione di Malta* pubblikata fl-1647, insibu tagħrif dwar kif kienet

il-Knisja Parrokkjali tagħna madwar 350 sena ilu. Abela kiteb li l-knisja kienet spazjuża, kbira u b'kampnar sabiħ - *spatiosa, e grande, con un bel campanile*. Mela ninnotaw li fil-faċċata kien hemm kampnar wiehed, għax dak tal-arloġg kien għadu ma nbeniex. Fil-fatt, it-tieni kampnar ma jissemmiex ufficċjalment qabel il-Vista Pastorali tal-Isqof Molina fl-1679 - *campanilia posita lateribus prospectus Ecclesiae* - li kien fih arloġg u qanpiena tiegħu biex iddoqq il-ħin.

Tajjeb insemmu hawnhekk li l-ewwel kampnar kien diġa' lest fl-1636 għax jissemma' fil-Vista Pastorlai tal-Isqof Balaguer de Camarasa ta' dik is-sena fejn jingħad ukoll li kien fih żewġ qniepen, waħda ta' madwar ħames qnatar u oħra ta' qantar. Izda nżidu li jingħad ukoll li l-faċċata kienet għadha kemm tnaqqxet b'sengħa kbira. Ovvjament, din hi referenza għall-iskultura fina li hemm madwar it-tliet bibien tal-faċċata. Skond il-Vista Pastorali tal-1679, dawn il-qniepen tal-ewwel kampnar żdiedu għal tlieta b'pisijiet ta'

madwar tmien qnatar, ħames qnatar u żewġ qnatar. Ta' min josserva li ebda waħda minn dawn il-qniepen m'għadhom jeżistu għax inbidlu maż-żmien tant li l-eqdem waħda eżistenti, magħrufa bħala *l-antika*, iġġib is-sena 1736.

L-Ewwel Pjanta

Dan allura kien il-mod kif żviluppa l-bini tal-faċċata fis-seklu sbatax u kważi l-istess kummenti jgħoddu għall-bqija tal-knisja. Illum hadd ma jimmaġina l-knisja b'forma differenti minn tal-lum, jiġifieri fil-forma ta' Salib Latin. Izda jidher ċar ħafna li l-ewwel bini tal-knisja ma kienx intiz li jkun f'din l-għamla iżda f'għamla oħra: pjanta bbażata fuq navata ċentrali bi tnejn oħra iżgħar, waħda fuq kull naħa tagħha, li rat il-bidu tattwettiq tagħha fl-1584 bħalma nsibu msemmi b'mod l-aktar ċar fil-Vista Pastorali tal-Isqof Cagliares fl-1615.

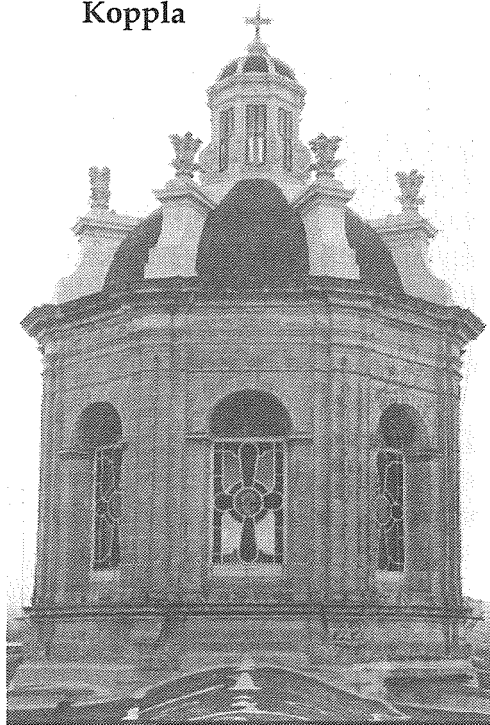
Din il-pjanta kienet differenti minn dawk tal-knejjes l-oħra li nbnew fl-aħħar tletin sena tas-seklu sittax għax, fil-waqt li dawn kellhom fil-ġnub tagħhom għadd ta' kappelli separati minn xulxin b'ħajt x'aktarx oħxon, dil-knisja ġdida ta' Hal-Qormi kellha żewġ navati bħalma diġa aċċennajna. Dawn in-navati kienu jilqgħu l-ispinta tas-saqaf ċentrali u, fl-istess

hin, johloq spazju akbar. Biex nikkwotaw lill-Prof Mons Vincent Borg, minn diskors tiegħu tal-1981 publikat fl-1984, *"kien proprju f'Hal-Qormi li twiled il-bidu tar-rinaxximent tal-arkitettura ta' dawn il-knejjes parrokkjali godda f'art twelidna."*

Salib Latin

Izda din l-ewwel pjanta spicċat biex ma kinitx hliet l-ewwel fazi tal-bini, li fil-fatt intemm lejn is-sena 1630. Il-Qormin riedu jkunu parti mill-moviment gdid favur il-pjanti ta' knejjes fil-forma ta' Salib Latin. Għaldaqstant, wara li tlesta x-xogħol fuq il-faċċata sa qrib l-1650, inbnew il-kappelluni u l-kor, xogħol li kien lest sal-1653 bħalma tixhed il-Vista Pastorali tal-Isqof Balaguer da Camarasa ta' dik is-sena fejn jikkummenta li *"Il-Knisja msemija hi mill-isbaħ u x-xogħol fuqha kwazi wasal fit-tmiem tiegħu, jonqos biss il-koppla. Għandha seba' bibien, tlieta fuq il-faċċata jharsu lejn il-Lvant ... iż-żewġ bibien li qegħdin fil-kappelluni jharsu wkoll lejn il-Lvant, l-oħrajn li hemm fin-navi, wiehed iħares lejn Nofs Inhar u l-ieħor lejn it-Tramuntana."* Inzidu biss li dawn l-aħħar tnejn ilhom bosta snin magħluqin bil-ġebel u jinsabu wara n-niċeċ tal-vari ta' San Ġorġ u San Ġuzeppe.

Koppla



Il-koppla li bena Lorenzo Gafa' fl-1684.
(Ritratt: Frendo Photographics, Qormi)

Din il-koppla, li n-nuqqas tagħha ssemmiet fl-1653, telgħet fl-1684 u fiha stess hemm imnaqqxa din is-sena fil-waqt li fil-Vista Pastorali tal-Isqof Cocco Palmieri fl-1686 insibu miktub: *"Il-korptal-knisja, li hu ta' kobor konsiderevoli u manifiku, għandu forma ta' salib bil-koppla fin-nofs,"* izda biex telgħet din il-koppla kienu għaddew mat-tletin sena, żmien twil mhux hażin li għalih jeħtieġ spejgazzjoni.

Għandna niftkaru li l-ewwel

bini tal-knisja ma kienx intiz biex tinbena koppla bħala parti minnu u allura mhix haġa kbira li nqalgħu xi diffikultajiet ta' natura teknika. Il-perit inkarigart, Lorenzo Gafa', ried jagħti kas kemm tal-aspett tekniku kif ukoll tal-lat estetiku. Niftakru wkoll li l-koppli li kienu nbnew qabel kienu pjuttost neqsin mill-eleganza u x'aktarx peżanti, u li dan ma kienx jgħodd għall-knisja ta' Hal-Qormi li ma kellhiex pilastri mibnija biex jerfghu pis ta' dan ix-xorta.

Allura, Gafa' fil-pjanta tiegħu fetaħ twieqi kbar li jispiċċaw fit-tond biex inaqqas mill-pis li jkun jagħfas fuq is-saqaf tal-knisja. B'hekk, hoġoq koppla znella li komplet tagħit kontribut siewi lill-fisjonomija estetika tal-knisja.

Konkluzjoni

Għaldaqstant, mhux eżatt dak li jgħidu xi wħud: li l-knisja damu li jgħidu xi wħud: li l-knisja damu mitt sena biex jibnuha, mill-1584 sal-1684. Li ġara' eżatt kien li l-pjanta originali tlestiet malajr izda mbagħad sarulha tibdiliet kbar li kellhom jiehdu ż-żmien biex jitwettqu b' mod l-aktar felici.

Kitba ta'
JOSEPH F. GRIMA