

Diskors tas-Sur Joseph F. Grima B.A. (Hons.), M.A., Dip. Educ. (Admin. & Mangt.) f'SERATA KOMMEMORATTIVA li saret nhar il-Ġimgħa, 1-1 ta' Lulju 1994, fl-okkażjoni tal-50 sena mill-inawgurazzjoni ta' l-istatwa titolari proċessjonali ta' San Sebastjan f' Hal Qormi.

IL-VARA TITULARI TA' SAN SEBASTJAN F'HAL QORMI

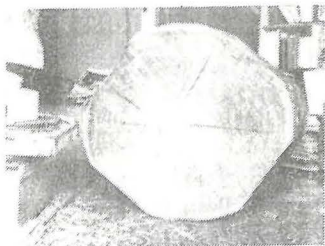
XI FATTI, HSIBLIJET U KONSIDERAZZJONIJET

THIS WAS CARVED -



St. George Borg, the well-known Maltese sculptor, has sculpted in this basaltic statue, seven feet high, of St. Sebastjan, out of a solid yellow pine. The statue is to be placed in the Parish Church of St. St. of Hal Qormi.

-FROM THIS



St. Borg, who is thirty-two years of age, gained the Malta Government's Lazzarini Prize and the 11th place of the Biennale d'Art de Rome, 1954, at the usual four years. Among his other works are the Santa Brakband, St. Arturo, Mercedes and St. Wilfrid Fisher. St. Borg has at the Malta Government School of Sculpture.

Il-paġna mit-Times of Malta tas-17 ta' Diċembru 1938 li turi ritratti taz-zokk u l-vara skolpita.

Fil-ġurnal *Times of Malta* ta' nhar is-Sibt, 17 ta' Diċembru 1938, jiġifieri aktar minn hamsa u hamsin sena ilu, dehru żewġ ritratti interessanti fl-aħħar faċċata: ritratt ta' zokk kbir ħafna ta' siġra mqiegħed f'kamra u riproduzzjoni ta' statwa ta' l-injam. U l-gazzetta kompliet b'dal-kliem fuq iż-żewġ ritratti: "This was carved....from this", jiġifieri "Din (l-istatwa) ġiet skolpita minn dan (iz-zokk)". Fil-fatt, meta wieħed jara ż-żewġ ritratti hdejn xulxin, ikun aktar kapaci jagħraf il-ġenju tal-moħħ flimkien mal-ħila ta' idejn dak l-iskultur li minn zokk kapaci johloq biċċa xogħol artistika, biċċa skultura maħduma bir-reqqa u bis-sengħa, biċċa xogħol li lill-iskultur taċċertah li ismu mhux ser jintesa mal-milja taż-żmien iżda ser jibqa' mfakkar kull meta xi hadd iħares lejn l-opra tiegħu.

Ovvjament, qiegħed nirreferi għall-istatwa titolari proċessjonali ta' San Sebastjan li, meta wieħed iħares lejha, ma jistax ma jinnutax il-kapaċità artistika ta' min skolpiha: Ġoġ Borg li għadna kemm smajna diskors sabiħ dwaru ¹. Wieħed irid japprezza l-opra ta' Ġoġ Borg, kif ukoll kwalunkwe biċċa arti oħra, bil-ħsieb li mhux kulhadd għandu t-talent artistiku fih u, inkomplu nżidu, mhux

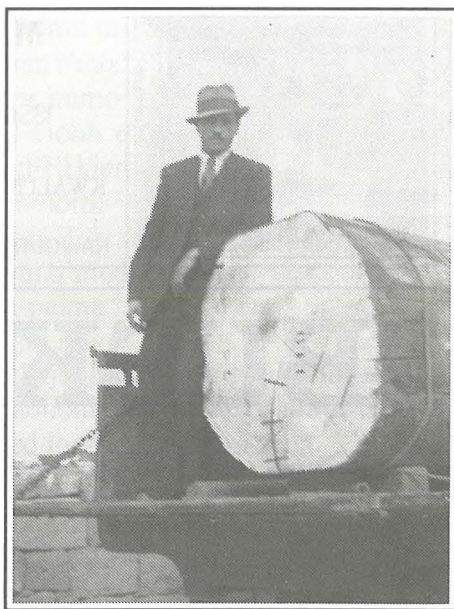
kulhadd jesprimi t-talent tiegħu bl-istess mod u bl-istess linja.

Mhuwiex il-ħsieb tiegħi illejla li noqgħod nagħti dettalji ta' l-istorja tal-vara. Dawn diġa' ktibithom u ġew pubblikati b'mod annotat u illustrat fil-fuljett parrokkjali li tqassam f'kull dar tal-parroċċa². Għalhekk mhux il-każ li nagħmel elenku sħiħ tal-fatti magħrufa iżda nixtieq naqsam magħkom xi ħsibijiet, konsiderazzjonijiet u xi fatti żgħar oħrajn, li mhumiex daqshekk magħrufin, ilkoll konnessi ma' l-iskultura ta' l-istatwa.

Bejn nofs l-1936 u tmien l-1938 Ġorġ Borg rebaħ il-kummissjoni biex jiskolpi l-vara, akkwista z-zokk meħtieġ sa l-ewwel xahar tal-1937, skolpa l-istatwa u din inġiebet fil-parroċċa. U hawn jgħaddili l-ewwel ħsieb. Għaliex għaddew kważi sentejn biex giet skolpita l-vara? Ġorġ Borg kien magħruf għall-precizjoni u li kien fitt ħafna fix-xogħol u dan ċertament ikkontribwixxa għad-dewmien. Iżda kien hemm fattur ieħor li qaluli, fost ħwejjeġ oħrajn, *Salvu Casha, ta' Brun*, emigrant fl-Amerika, li kien imur spiss fil-workshop ta' l-iskultur. Kien hemm il-bżonn taż-żmien biex iz-zokk jinxfes speċjalment wara li tneħħietlu l-qoxra³. Ovvjament, dan kien ifisser telf ta' żmien.

Diffikultà oħra kienet li z-zokk kellu bħal xpakkatura fih. Din solviha Manwel Montesin, mastrudaxxa prim li kien joqgħod Hal Qormi u li fil-parroċċa għad hawn xogħol sabiħ tiegħu b'mod partikolari s-salib tal-vara tad-Duluri bl-intarżjar li fih. Montesin kien jaħdem ma' l-Air Force u, permezz ta' kolla speċjali li kienet tintuża għall-iskrejjien ta' l-ajruplani, li kienu ta' l-injam, il-mastrudaxxa mela l-vojt ta' l-ixpakkatura wara li naddafha. B'hekk sewwa d-difett fiz-zokk biex l-iskultur seta' jkompli jiskolpi dik il-parti fejn hemm riġlejn l-istatwa⁴.

U la qeġħdin nitkellmu dwar l-iskultura tal-vara, nfakkru li diversi riġiel



L-iskultur Ġorġ Borg maz-zokk fuq it-trakk li ġarrulu mit-Tarzna. Kien hemm bżonn taż-żmien biex iz-zokk jinxfes sew u kella tisewwa wkoll xpakkatura fih.

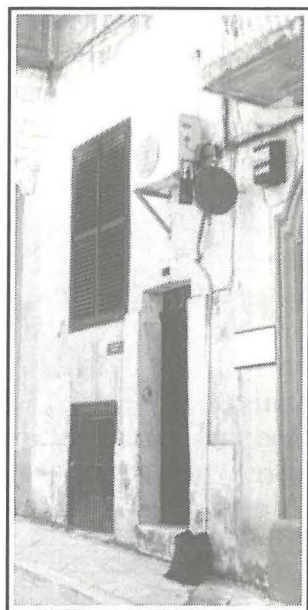
Qormin ippezaw għall-iskultur fuq talba tiegħu stess. L-aktar wieħed li għen f'dan ir-rigward kien Emanuel Farrugia, *tal-Hut*, li għamel żmien imur fl-istudju ta' Borg darbtejn fil-gimgha. Hemm l-iskultur kien jagħtih il-posizzjoni li eventwalment ħadet il-vara biex bena statwa tat-tafal biex minn fuqha jiskolpi l-iskultura finali. Is-Sur Farrugia inniffsu qalli li l-muskolatura ta' l-idejn u tar-riglejn ħadhom minn fuqu flimkien mat-tiswir tal-għonq. Meta l-iskultur gie biex jimmodella d-dahar u l-mantell kien jintuża lizar mixħut fuq l-ispallejn bil-panniġgi mixtieqa.

F'dan ix-xogħol ta' modellar kien hemm involuti żewġt irġiel Qormin oħra għalkemm b'mod aktar minuri. Fuq Toni Zahra, *is-Sigarru*, immodella parti mill-imnieher fil-waqt li l-moħħ u parti mix-xedaq saru fuq Manwel Busuttill li kien boxer u kien magħruf bħala ta' *Mezzamortu*⁵. Inżid ukoll li, fil-faži ta' l-iskultura, Toni Zahra ippoża xi ftit ukoll għar-riglejn u l-idejn b'mod partikolari għall-posizzjoni ta' l-id bil-palma⁶. It-tliet irġiel li semmejna kienu mibnijin sew u mhux ta' b'xejn li Gorg Borg tefa' għajnejh fuqhom għall-modellatura. Sfortunatament, tnejn minnhom m'għadhomx magħna iżda s-Sur Farrugia għadu b'saħħtu u luċidu għalkemm qed joqrob it-tmenin sena.

Manwel Montesin ħadem ukoll għal Borg biċċa għodda zghira tal-hadid biex biha seta' jaħdem b'mod aktar faċli l-irqaqat tal-mantell ta' l-istatwa. Qormi ieħor, Indri Cini, kien jiehu ħsieb isinn l-għodda li kien juża Borg. Fatt ieħor ta' interess hu li, meta l-iskultura ta' l-istatwa kienet fi stat avanzat, kien żar privatament l-istudju ta' Borg il-Gvernatur ta' dak iż-żmien, il-General Sir Charles Bonham-Carter, dwar bust ta' neputih, u wera interess kbir fil-vara⁷.

Lejlet il-miġja ta' l-istatwa f'Hal Qormi, eżattament nhar is-Sibt 17 ta' Diċembru 1938, Gorg Borg fettillu baqa' jirfina fil-vara u, meta kien qed jaħdem f'xi l-10.30p.m. fuq il-wiċċ, żelaqlu l-furmatu u wegġa' idu. Kellhom dak il-hin ifittxu tabib biex idewwih u sabu lit-Tabib Hyzler li għamillu xi punti⁸.

Meta z-zokk kienu ħaduh fl-istudju ta' Borg fuq it-trakk ta' Qormi



L-istudju ta' Gorg Borg fejn saret il-vara: numru 51, Triq Kristofru, l-Belt, li illum hu ufficċju legali.



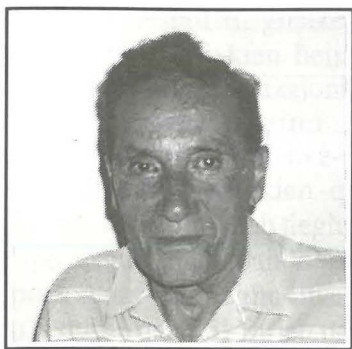
Manwel Farrugia li ppoza għall-iskultur Ġorġ Borg. Hawn jidher liebes kostum Ruman ta' Pilatu, libsa li żanżan fil-purċissjoni tal-Ġimgħa l-Kbira tal-1933.

magħruf bħala *l-lajzer*, kienu dahhluh mit-tieqa minhabba l-kobor tiegħu ⁹; l-istess kellhom jagħmlu bil-vara skolpita: joħorguha mill-istess tieqa, biċċa xogħol li ha ħsiebha ċertu *Salvu ta' Lonz* li mexxa l-operazzjoni kollha bejn il-ħdax ta' fil-ghodu u nofs inhar tal-Ħadd, 18 ta' Diċembru 1938. L-istatwa mbaġħad ngiebet Ħal Qormi lejn in-naħa ta' l-Armier. Sar pedestall provizorju minn Manwel Montesin iżda min kien inkarigat jarma kollox flimkien ma bradella, Indri Cini, dam ma mar u kien għoddu beda jidlam qabel ma ħadu l-vara mat-triqat lejn il-knisja ż-żgħira. Għal żmien il-gwerra, li faqqgħet sena u nofs wara, il-vara tqiegħdet fit-tiben u nbena madwarha ħajt kontra l-*blast* minhabba l-biża' tal-bombi ¹⁰.

Għada, it-2 ta' Lulju, hu l-ħamsin anniversarju tat-tberik u l-inawgurazzjoni tal-vara li issa ma kinitx baqgħet injam biss iżda inżebgħet mill-pittur Toussaint Busuttill u giet indurata mid-ditta Mallia & Xuereb tal-Belt. Ix-xogħol ta' Busuttill gie deskritt bħala opra li "*jagħtina l-mistiċiżmu kollu ta' l-idea kattolika tar-raġel u tal-qaddis.*" Twassal Ħal Qormi fuq trakk fejn il-parruċċani laqgħuh fin-naħa t-isfel ta' Triq San Sebastjan u twassal sal-knisja parrokkjali ta' dak iż-żmien, il-knisja ż-żgħira. Bħala pedestall intuża wieħed li nxtara minn Ħaż-Żabbar. Il-vara iżżanżnet fil-purċissjoni l-ewwel darba fid-9 ta' Lulju 1944.

Tnejn u erbgħin sena wara, il-vara inżebgħet u giet indurata mill-ġdid, din id-darba mill-ghawdxi Michael Camilleri Cauchi u Horace Farrugia ta' l-Imdina rispettivament taħt id-direzzjoni artistika ta' l-iskultur John Bonnici li ħoloq disinjati fix-xabla u fil-mant, kemm fuq wara kif ukoll fl-inforra, ibbazati fuq *motifs* ta' ispirazzjoni Rumana. Fil-fatt, tispikka ħafna d-differenza fiż-żebgħa u l-induratura tal-1944 ma' dik tal-1986.

U dan iwassalna għal dak li għidt fil-bidu ta' dan id-diskors tiegħi, cioè, li mhux kull artist jesprimi t-talent tiegħu bl-istess mod u bl-istess linji. Hawnhekk inżid li l-espressjoni artistika ta' artist tirrifletti ż-żmien li jkun



Salvu Casha, ta' *Brun*, li kien imur ta' spiss fl-istudju ta' l-iskultur Ġorġ Borg.

jgħix fih, tirrifletti t-taħriġ tiegħu u hi wkoll riflessjoni tal-post fejn ikun tħarreg, naturalment minbarra l-abbiltà u t-talent naturali li jkollu. It-taħriġ hu għalhekk, element importanti għall-mod li bih l-artist jesprimi dak li jkollu f'qalbu u f'moħħu. Dan jgħodd ukoll għal Ġorġ Borg u l-iskultura li għamel għal din il-parroċċa.

Hafna statwi proċessjonali Maltin huma ta' ispirazzjoni barokka u dan wieħed jifhmu jekk il-vara partikolari saret mijiet ta' snin ilu meta din l-idjoma artistika kienet fl-aqwa tagħha. Izda Ġorġ Borg ma kienx qed jgħix fis-seklu tmintax jew ftit wara. Hu għex f'dan is-seklu u t-taħriġ tiegħu ħadu fl-Italja ta' bejn iż-żewġ gwerer dinjin. Għalhekk hi haġa minn awl id-dinja li dan kollu jkun rifless f'dan ix-xogħol tiegħu: kalm, sod, deċiż, serju, monumentali, dinamiku u innovattiv. Borg kien għad kellu biss 32 sena meta skolpa l-vara, artist zgħażuġ li ried juri, bir-raġun kollu, l-kapaċità tiegħu kemm fil-ħsieb kif ukoll fl-eżekuzzjoni. Għalhekk, hu ispira ruħu mill-arti Imperjala Rumana biex ħoloq, kif kiteb il-kritiku ta' l-arti Antonio Espinosa Rodriguez ¹¹, “*figura marzjali, sobrija u dinjituża.*” U jkompli l-istess kritiku, “*Kienet tkun haġa faċli li (Borg) jiskolpi xi statwa pсевdo-barokka b'ħafna panniggi u ġesti melodrammatiċi li tant jintgħoġbu minn x'uħud. Ġorġ Borg ħalla lil Hal Qormi u lil Malta eżempju skjett, izda sublimi, ta' l-Arti Sagra.*”

L-originalità tidher ukoll fil-fatt li l-qaddis ma pprezentahx kif inhu magħruf popolarment, marbut ma sigra u minfud bil-vleġeġ, izda skolpilh bħala figura militari fuq linji klassiċi. Għalkemm Borg kien tal-fehma li l-vara tibqa' injam biss, iż-żebgħa u l-induratura li sarulha fl-1944 kienu wkoll rifless tal-ħsieb artistiku ta' dak iż-żmien u għalhekk jidher aktar magħluq u sobriju minn ta' llum li qed jirrifletti żmien ieħor u artisti b'ispirazzjonijiet differenti.

Lil din l-opra ta' Borg għandna nagħtuha r-rispett li jixirqilha bħala offerta artistika li tirrifletti l-ħsieb ta' l-awtur tagħha. U hawn naħseb li għandna eżempju mill-isbaħ ta' dan ir-rispett, uman u artistiku fl-istess waqt, li joħroġ b'qawwa kbira fil-pedestall majestuż li qed jiżżanzan din is-sena. Id-disinjatur u skultur Frans Galea kien alliev ta' Borg, kien jirrispettaha bħala artist u bħala għalliem, kien dejjem jagħtih il-ġieħ li jistħoqqqu. Galea

holoq pedestall li, għalkemm ispirat minn abbozz li kien hejja Borg, hu originali fl-interpretazzjoni tiegħu iżda ikkaratterizzat minn plasticità monumental li tirrifletti ż-żmien meta l-iskultur tal-vara kien qed jistudja Ruma. Mhux il-ħsieb tiegħi li nispyega l-pedestall għax dan diġa' sar fil-prezentazzjoni tiegħu nhar it-Tnejn¹² u fi studju qasir fil-fuljett parrokkjali¹³. Iżda ma nistax ma nikkumentax jien ukoll li Galea ta'għieh lil Borg, lil xogħlu u lill-memorja tiegħu fil-waqt li żamm intatta l-originalità tiegħu personali. Għaldaqstant, ikollna bil-fors nemfasizzaw ir-rabta kbira u intima li hemm bejn ix-xogħol ta' dawn iż-żewġ artisti Maltin kif tidher f'din il-vara titolari proċessjonali li issa hi kompluta bi statwa u pedestall kumplimentari. Fuq nota personali, nixtieq insellem bl-akbar rispett lil dawn iż-żewġ artisti: lil Ġorġ bħala għalliem tiegħi u lil Frans bħala kollega.

Riflessjoni zghira ta' l-għeluq: Ġorġ Borg ħadem vara proċessjonali waħda biss; Frans Galea kien responsabbli għal pedestall wieħed biss. U ż-żewġ opri huma żewġ holoq artistici importanti li flimkien jiffurmaw statwa titolari proċessjonali li ma jistax ikun hawn waħda oħra bħalha fil-gzejjer Maltin għax waħda biss hi l-parroċċa ddedikata lil dan il-qaddis: San Sebastjan Martri.

REFERENZI

1. L.Borg, "Iż-Żewġ Artisti tal-Vara Titulari", *Sliem u Hajja*, Festa 1994, pp. 45-9.
2. J.F. Grima, "Il-Vara ta' San Sebastjan f'Hal Qormi - Storja ta' Aktar minn Hamsin Sena", *Sliem U Hajja*, Festa 1994, pp. 15-37.
3. Komunikazzjoni personali minn Salvu Casha, 21.6.1994.
4. *Ibid.*
5. Komunikazzjonijiet personali minn Emanuel Farrugia fid-29.6.1994 u Dun Gejt Cassar fit-30.6.1994.
7. *Ibid.*
8. *Ibid.*
9. Komunikazzjoni personali minn Emanuel Farrugia, 29.6.1994.
10. Komunikazzjoni personali minn Salvu Casha, 21.6.1994.
11. A. Espinosa Rodriguez, "Il-Vara Titulari ta' San Sebastjan f'Hal Qormi", *Parroċċa San Sebastjan, Hal Qormi - Hamsin Sena Parroċċa*, editur Rev. K. Mercieca, Malta 1986, *passim*.
12. Profil ta' Frans Galea u deskrizzjoni/spjega tal-pedestall inghataw lill-pubbliku mill-pittur u għalliem Lino Borg nhar it-Tnejn, 27 ta' Ġunju 1994. Ara wkoll L. Borg, *o.c.*, pp.51-3.
13. K.Sciberras, "Il-Pedestall tal-Vara Titulari ta' San Sebastjan f'Hal Qormi - L-Aħħar Xogħol ta' l-iskultur Frans Galea", *Sliem u Hajja*, Festa 1994, pp. 39-43.

Joseph F. Grima ~ 30.6.1994



L-iskultur Frans Galea jidher jaħdem fuq waħda mill-panewijiet tal-pedestall.