

# MISSIONE ARCHEOLOGICA ITALIANA A MALTA



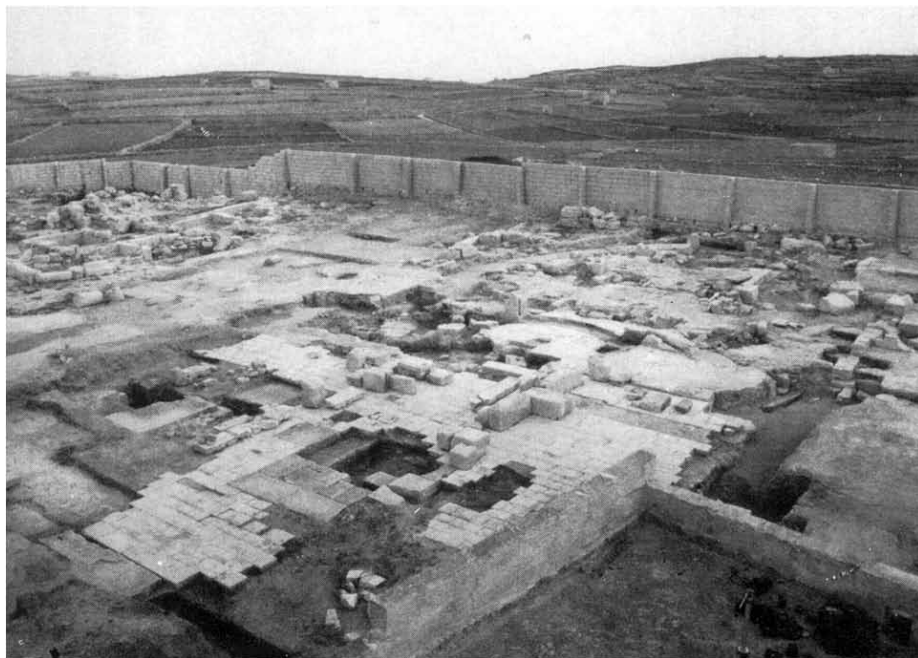


## LA MISSIONE ARCHEOLOGICA ITALIANA A MALTA

Le origini della Missione Archeologica Italiana a Malta risalgono agli anni '60 del secolo scorso, precedute da una ricognizione svolta a Malta nell'autunno del 1962 da **Michelangelo Cagiano de Azevedo**, su invito del Ministro per l'Educatione del Governo maltese al fine di valutare le potenzialità archeologiche di età storica di Malta e Gozo. Fino ad allora, infatti, le testimonianze dei periodi fenicio-punico, romano e bizantino erano state relegate in secondo piano rispetto agli straordinari complessi megalitici dell'arcipelago.

La **Missione Archeologica Italiana** fu dunque istituita nel 1963, sotto la direzione congiunta del prof. Sabatino Moscati, allora direttore dell'Istituto di Studi del Vicino Oriente dell'Università "La Sapienza" di Roma, e dello stesso Cagiano de Azevedo, dell'Università Cattolica del Sacro Cuore di Milano, affiancato per le operazioni di scavo da **Antonia Ciasca**.

I siti indagati negli anni '60 furono scelti in quanto giudicati rappresentativi di specifiche realtà storiche e culturali: **Tas-Silġ**, il santuario di Astarte-*Hera* dalla storia millenaria, la villa di **San Pawl Milqi** e il suggestivo sito di **Ras-il-Wardija** a Gozo.



L'area centrale del santuario di Tas-Silġ in una fotografia del 1970  
*The central area of the sanctuary of Tas-Silġ in a picture taken in 1970*



M. Cagiano de Azevedo e A. Ciasca al lavoro nei magazzini dello scavo (1972)  
*M. Cagiano de Azevedo and A. Ciasca at work in the excavation deposits*

I risultati di ogni campagna vennero tempestivamente editi nelle **pubblicazioni preliminari**, in cui furono sinteticamente presentate le attività svolte, corredate di planimetrie e documentazione fotografica. A tutt'oggi esse costituiscono la fonte di informazione primaria sui vecchi scavi.

Le indagini si svolsero a scadenza annuale dal 1963 al 1970; dopo questo momento una serie di ostacoli, legati all'esiguità dei finanziamenti, causò un'interruzione delle attività di scavo; le ricerche sono tuttavia proseguite, sia a Malta che in Italia, sostenute da Antonia Ciasca, dell'Università "La Sapienza" di Roma, che fino al 2001, anno della sua scomparsa, ha svolto il ruolo di Direttore della Missione.

Soltanto nel **1995** si sono realizzate le condizioni che hanno consentito di dare inizio a un nuovo ciclo di scavi, a Tas-Silġ e a San Pawl Milqi, e di delineare la struttura della Missione rinnovata, attualmente diretta da **Maria Pia Rossignani**, costituita da Unità di Ricerca dell'Università Cattolica del Sacro Cuore di Milano, dell'Università "La Sapienza" di Roma e dell'Università del Salento (responsabili M.P. Rossignani, M.G. Amadasi, A. Cazzella, G. Semeraro).

## THE MISSIONE ARCHEOLOGICA ITALIANA IN MALTA

The origins of the *Missione Archeologica Italiana in Malta* date back to the 1960s: in 1962 **Michelangelo Cagiano de Azevedo** was invited in Malta by the Minister for Education of the Maltese Government for an assessment of the archaeological potentiality of historical age in Malta and Gozo. Until then, indeed, Phoenician, Punic, Roman and Byzantine evidence had been overshadowed by the extraordinary megalithic complexes of the archipelago.

The **Missione Archeologica Italiana** was then established in 1963, under the direction of prof. Sabatino Moscati (who was then Director of the Istituto di Studi del Vicino Oriente at the Università "La Sapienza" of Rome) and of Cagiano de Azevedo himself (from the Università Cattolica del Sacro Cuore of Milan), assisted in the fieldwork by **Antonia Ciasca**. During the 1960s were investigated three sites, chosen because highly representative of specific historical and cultural features: the sanctuary of Astarte-Hera in **Tas-Silġ**, with its millenary history, the **San Pawl Milqi** villa and the evocative site of **Ras-il-Wardija** in Gozo.

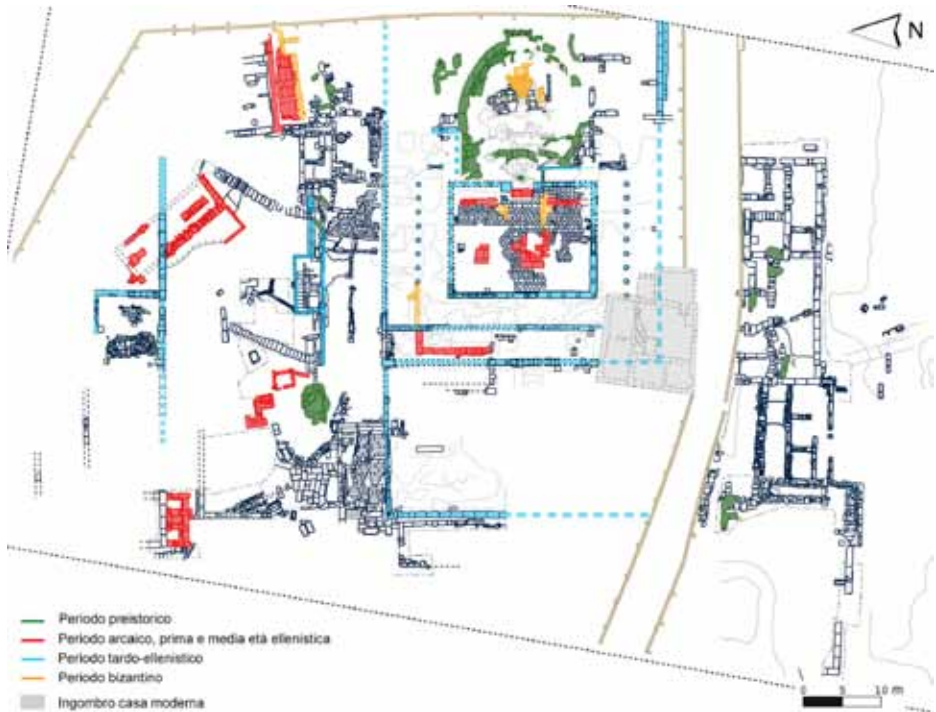


The results of each campaign were promptly published in the **preliminary reports**, presenting the performed activities accompanied by photographs and plans. These reports are still the primary source of information about old excavations.

Excavations were carried out yearly between 1963 and 1970: afterwards, the lack of funding brought them to a stop; notwithstanding this, researches were pursued both in Malta and in Italy, supported by Antonia Ciasca (from the Università "La Sapienza" of Rome) who directed the Missione until 2001, when she passed away.

Only in **1995** it was possible to start a new course of excavations in **Tas-Silġ** and **San Pawl Milqi**, and to outline the renewed set-up of the Missione, presently directed by **Maria Pia Rossignani** and made up by research units from the Università Cattolica of Milan, the Università "La Sapienza" of Rome and the Università del Salento (Heads of the units: M.P. Rossignani, M.G. Amadasi, A. Cazzella, G. Semeraro).

## IL SANTUARIO DI TAS SILG



Tas-Silg: planimetria generale con indicazione delle principali fasi del santuario  
*Tas-Silg: general plan with the main phases of the sanctuary*

### *Dalla preistoria all'età arcaica*

Costruito su un basso colle affacciato sull'ampia **baia di Marsaxlokk**, il santuario di età storica sfrutta la parte più elevata di un grandioso complesso il cui primo impianto risale alla fase di Tarxien del tardo neolitico maltese (**3000-2500 a.C.**). Le recenti indagini ne hanno messo in luce le diverse unità, di cui una sola perdura nel tempo: l'edificio templare principale rimarrà nei secoli un grande **lobo dalla facciata curvilinea** e vani absidati interni, posto sul punto più elevato della collina.

Dalla fine dell'VIII secolo a.C. il luogo di culto viene frequentato dai **Fenici**, giunti in questo periodo sull'arcipelago. Il loro arrivo non sembra determinare consistenti modifiche alle strutture preistoriche, mentre attività edilizie che portano a rimodellare l'area centrale del santuario vengono intraprese a partire dal VI, forse già dalla **fine del VII secolo a.C.** Le numerose iscrizioni votive testimoniano che qui era venerata la dea fenicia **Astarte**, poi identificata con *Hera* / Giunone.

## THE TAS-SILG SANCTUARY

### From Prehistory to Archaic Age

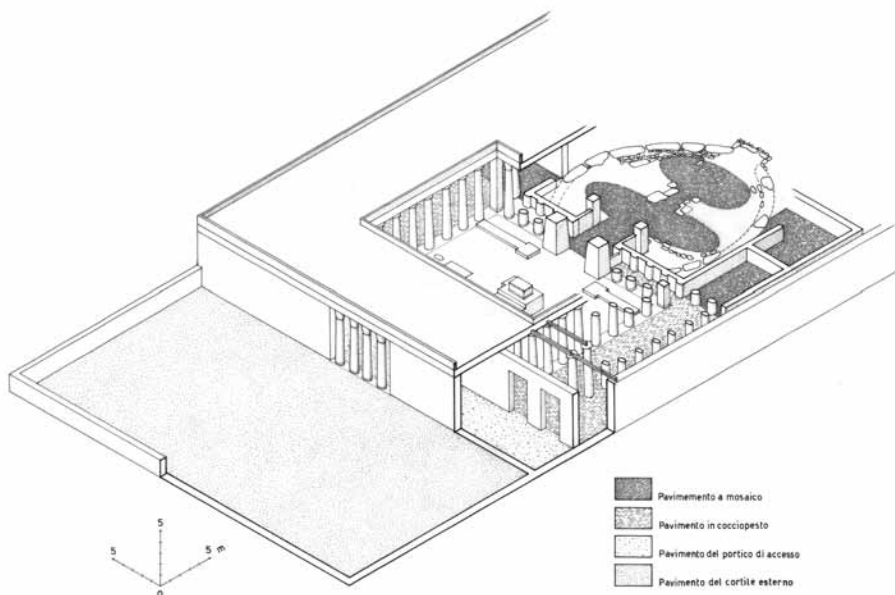
*Built on top of a low hill overlooking the **Marsaxlokk bay**, the historical age sanctuary exploits the highest part of an imposing structure which origins go back to the Tarxien phase of Maltese Late Neolithic (**3000-2500 BC**). Recent investigations have shed light upon its various parts, only one of which still survives. The main temple building remained during the centuries a large **lobe with a curved front** and inner apses, placed on the very top of the hill.*

*Since the late 8<sup>th</sup> century BC **Phoenicians** arrived in the archipelago, and their presence is testified here. Upon their arrival, no significant transformations of the prehistoric buildings were carried out: the central part of the sanctuary underwent transformations since the **late 7<sup>th</sup> – early 6<sup>th</sup> century BC**. Many votive inscriptions found here testify that the Phoenician goddess **Astarte**, later identified with Hera/Juno, was worshipped here.*



## *Dalla fine dell'età arcaica all'età bizantina*

Tra **V e III secolo a.C.** il santuario vede profonde trasformazioni del suo volto monumentale; un'intensa attività interessa sia l'area centrale che quella a nord, con la costruzione, tra gli apprestamenti più significativi, di un vano destinato ad attività rituali e di un altare posto quasi al centro dell'area antistante il tempio, dedicato, come recita l'iscrizione, alla "signora Astarte di Malta".



*Ricostruzione del santuario con la corte-peristilio*  
*Restitution of the sanctuary with the peristyle-court*

From Late Archaic to Byzantine Age

*Between 5<sup>th</sup> and 3<sup>rd</sup> century BC the sanctuary was heavily modified: intensive building activities were carried out both in the central and northern area: among the most significant constructions are a space for ritual activities, and an altar placed in the middle of the area in front of the temple, dicated –as the inscription goes– “to the Lady Astarte of Malta”.*

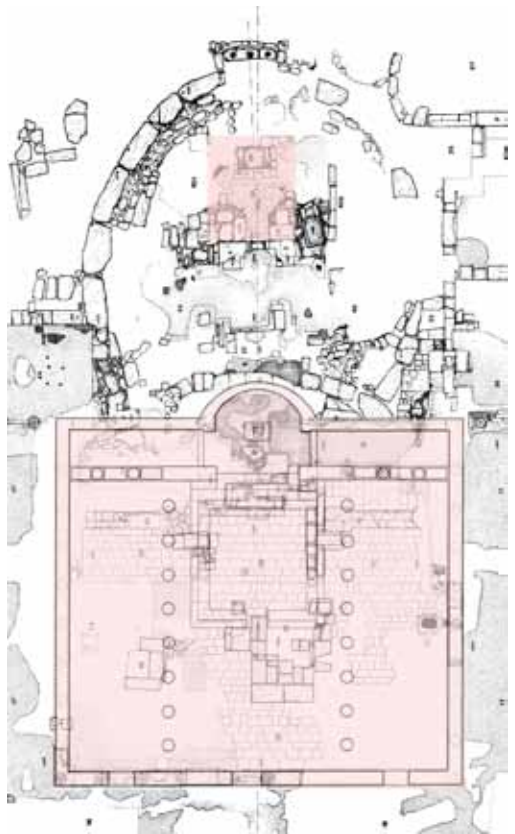


Tra la **fine del II e l'inizio del I secolo a.C.** la zona centrale del santuario viene monumentalizzata con la costruzione di una corte-peristilio che racchiude lo spazio sacrificale e il tempio stesso. Cicerone ricorderà l'antichità e la sacralità del "santuario di Giunone di Malta", turpemente depredata da Verre tra il 73 e il 71 a.C.

**Ad età bizantina** risalgono gli interventi edilizi che adattarono il complesso pagano al culto cristiano. L'area della corte-peristilio è occupata da una basilica a tre navate che sfrutta la pavimentazione dell'antico cortile tardo-ellenistico, con abside in corrispondenza della navata centrale; una vasca posta al centro del lobo megalitico svolge la funzione di battistero.

*Between the end of the 2<sup>nd</sup> and the beginning of the 1<sup>st</sup> century BC the central area of the sanctuary was monumentalised by the building of a peristyle-court enclosing the sacrificial space and the temple itself. Cicero recalls the antiquity and sacredness of "Juno's sanctuary in Malta" which was infamously looted by Verre between 73 and 71 BC.*

*In the early Byzantine Age the ancient temple was converted into a Christian place of worship. The peristyle-court area was taken up by a basilica with a nave and two aisles and a central apse which re-uses the Late-Hellenistic floor: in the middle of the megalithic lobe, a pool served as a baptistery.*



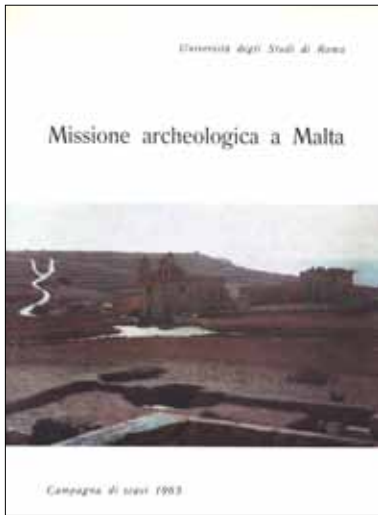
Pianta dell'area centrale con la zona occupata dalla basilica e dal battistero  
*Plan of the area taken by the basilica and the baptistery*

## PUBBLICAZIONI

### MISSIONE ARCHEOLOGICA ITALIANA A MALTA

**1964**

*Missione Archeologica Italiana a Malta. Rapporto preliminare della campagna di scavo 1963*, a c. di M. CAGIANO DE AZEVEDO et Al., Roma (ed. Centro di Studi Semitici).



**1965**

*Missione Archeologica Italiana a Malta. Rapporto preliminare della campagna di scavo 1964*, a c. di M. CAGIANO DE AZEVEDO et Al., Roma (ed. Centro di Studi Semitici).

**1966**

M. CAGIANO DE AZEVEDO, *Testimonianze archeologiche della tradizione Paolina a Malta*, (Studi Semitici, 18), Roma.

*Missione Archeologica Italiana a Malta. Rapporto preliminare della campagna di scavo 1965*, a c. di M. CAGIANO DE AZEVEDO et Al., Roma (ed. Istituto di Studi del Vicino Oriente).

**1967**

*Missione Archeologica Italiana a Malta. Rapporto preliminare della campagna di scavo 1966*, a c. di M. CAGIANO DE AZEVEDO et Al., Roma (ed. Istituto di Studi del Vicino Oriente).

**1968**

*Missione Archeologica Italiana a Malta. Rapporto preliminare della campagna di scavo 1967*, a c. di M. CAGIANO DE AZEVEDO et Al., Roma (ed. Istituto di Studi del Vicino Oriente).

**1969**

M. CAGIANO DE AZEVEDO, *Frammento di un'iscrizione latina dal "Fanum Iunonis" melitense*, in *Rendiconti dell'Accademia dei Lincei*, s. VIII, XXIV, pp. 155-159.

*Missione Archeologica Italiana a Malta. Rapporto preliminare della campagna di scavo 1968*, a c. di M. CAGIANO DE AZEVEDO et Al., Roma (ed. CNR).

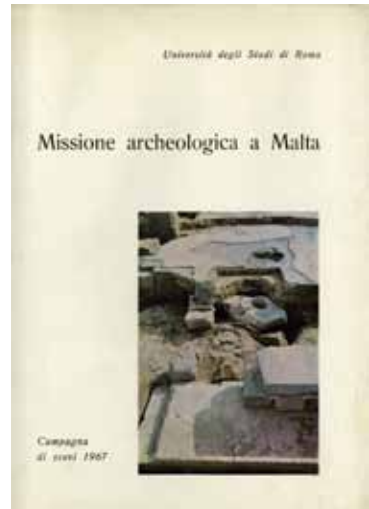
### 1970

A. CIASCA, *Ricerche puniche a Malta*, in *Ricerche puniche nel Mediterraneo centrale: relazioni del colloquio in Roma, 1970* (Studi Semitici, 36), a c. di F. BARRECA Roma, pp. 91-109.

S. MOSCATI, *Un avorio da Tas-Silġ*, in *Oriens Antiquus*, IX, pp. 61-64.

### 1971

A. CIASCA, *Malta*, in *L'espansione fenicia nel Mediterraneo: relazioni del colloquio in Roma, 1971* (Studi Semitici, 38), a c. di F. BARRECA Roma, pp. 63-75.



### 1972

*Missione Archeologica Italiana a Malta. Rapporto preliminare della campagna di scavo 1969*, a c. di M. CAGIANO DE AZEVEDO et Al., Roma (ed. CNR).

### 1973

*Missione Archeologica Italiana a Malta. Rapporto preliminare della campagna di scavo 1970*, a c. di M. CAGIANO DE AZEVEDO et Al., Roma (ed. CNR).

### 1975

M. CAGIANO DE AZEVEDO, *Medieval buildings excavated at Tas-Silġ and San Pawl Milqi in Malta*, in *Medieval Malta, Studies on Malta before the Knights*, a c. di A. LUTTRELL, Malta, pp. 88-95.

### 1976-1977

A. CIASCA, *Il tempio fenicio di Tas-Silġ. Una proposta di ricostruzione*, in *Kokalos*, XXII-XXIII, pp. 162-172.

### 1982

A. CIASCA, *Insedimenti e cultura dei Fenici a Malta*, in *Phönizier im Westen. Internationalen Symposium*, Köln 1979 (Madrider Beiträge, 8), Mainz am Rhein, pp. 133-154.

C. GROTTANELLI, *Astarte-Matuta e Tinnit-Fortuna*, in *Vicino Oriente*, V, pp. 103-116.

**1984**

A. CIASCA, *Su un tipo di incensiere da Tas-Silġ (Malta)*, in *Rivista di Studi Fenici*, XII, 2, pp. 175-183.

**1985**

A. CIASCA, *Note sulla distribuzione di alcune ceramiche puniche maltesi*, in *Colloque International sur l'histoire et l'archéologie de l'Afrique du Nord*, Grenoble 1983, pp. 17-24.

**1988**

A. CIASCA, *Malta: I Fenici*, in *I Fenici*, (Catalogo della Mostra, Venezia 1988), Milano, pp. 206-209.

**1991**

M. G. AMADASI GUZZO, *Tanit-'STRT e Milk'STRT: ipotesi*, in *Orientalia*, 60, pp. 82-91.

A. CIASCA, *Documenti di architettura fenicia e punica a Malta*, in *Atti del II congresso internazionale di studi fenici e punici* (Roma, 9-14 Novembre 1987), II, Roma, pp. 755-758.

**1992**

M.G. AMADASI GUZZO, A. CIASCA, *Tas-Silġ*, in *Dictionnaire de la civilisation phénicienne et punique*, Turnhout, p. 442.

A. CIASCA, *Malta*, in *Dictionnaire de la civilisation phénicienne et punique*, Turnhout, pp. 271-273.

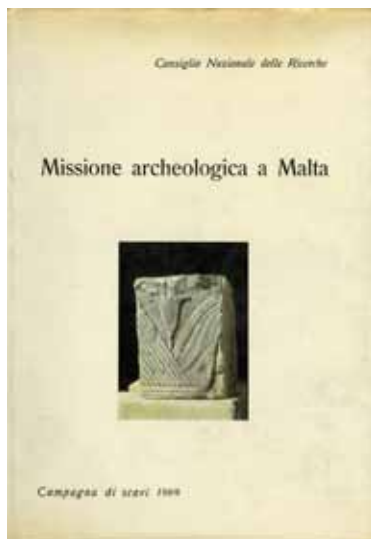
**1993**

A. CIASCA, *Some Considerations Regarding the Sacrificial Precincts at Tas-Silġ*, in *Journal of Mediterranean Studies*, 3, pp. 225-244.

M. G. AMADASI GUZZO, *Astarte in trono*, in *Studies M. Dothan*, Haifa, pp. 163-180.

M.G. AMADASI GUZZO, *Divinità fenicie a Tas-Silġ, Malta – I dati epigrafici*, in *Journal of Mediterranean Studies*, 3, pp. 205-214.

S. MOSCATI, *Some Reflections on Malta in the Phoenician World*, in *Journal of Mediterranean Studies*, 2, pp. 286-290.



## 1995

M.G. AMADASI GUZZO, A. CIASCA, *Malte, Les inscriptions*, in *La civilisation phénicienne et punique. Manuel de recherche*, a c. di V. KRINGS (Handbuch der Orientalistik, I, XX), Leiden-New York-Köln, pp. 698-711.

## 1998

A. CIASCA, M.P. ROSSIGNANI, *Malta* in *Scavi e ricerche archeologiche dell'Università di Roma "La Sapienza"*, a c. di L. DRAGO TROCCOLI, Roma, pp. 233-237.

A. QUERCIA, *La ceramica da fuoco del santuario di Tas-Silg' (Malta)*, Tesi di Specializzazione, Università di Lecce, a.a. 1996-1997, rel. prof. F. D'Andria.

## 1999

B. BRUNO, *L'economia maltese in età romana e bizantina. Le anfore rinvenute negli scavi della Missione Archeologica Italiana a Malta*, Tesi del Dottorato di Ricerca in "Archeologia: Insediamenti, Economia e Cultura", XI ciclo, (Università di Pisa, Firenze, Siena), tutor prof. D. Manacorda (a.a. 1998-1999).

A. CIASCA, *Sicilia e Malta: note su repertori ceramici a confronto*, in *La ceramica fenicia in Occidente, Centros de produccion y áreas de comercio* (Actas del I Seminario Internacional sobre temas Fenicios, Alicante 1997), pp. 69-87.

## 2000

M.G. AMADASI GUZZO, *Quelques tessons inscrits du sanctuaire d'Astarté à Tas-Silg'*, in *Actas IV Congreso Internacional de Estudios Fenicios y Púnicos*, (Cádiz 1995), Cádiz, pp. 181-196.

B. BRUNO, C. CAPELLI 2000, *Nuovi tipi di anfore a Malta*, in *Le scienze della terra e l'archeologia*, (Atti della 6° giornata, Este 1999), a c. di C. D'AMICO, C. TAMPELLINI, Este, pp. 59-65.

A. CAZZELLA, *Due tradizioni alle origini dell'ipogeismo in Italia e a Malta?*, in *L'ipogeismo nel Mediterraneo: origini, sviluppo e quadri culturali* (Atti del convegno, Sassari-Oristano 1994), Sassari, pp. 511-518.

A. CIASCA, *L'imitazione di forme ceramiche straniere a Malta*, in *Actas IV Congreso Internacional de Estudios Fenicios y Púnicos*, (Cádiz 1995), Cádiz, pp. 1287-1296.

A. CIASCA, *Le isole maltesi e il Mediterraneo fenicio*, in *Malta Archaeological Review* 1999, 3, pp. 21-25.

A. CIASCA, *The excavations at Tas-Silġ. Malta and the archaeology of the ancient Mediterranean*, in *Treasures of Malta*, VII/1, pp.63-65.

D. LOCATELLI, *Malta. La campagna di scavo di una villa repubblicana a San Pawl Milqi*, in *Archeo*, ottobre 2000, pp. 14-16.

## **2001**

A. CAZZELLA, *Sicilia e Malta durante l'età del Rame*, in *Sicilia Archeologica*, XXXIII, pp. 87-96.

A. CIASCA, M.P. ROSSIGNANI *et al.*, *Scavi e ricerche della Missione Archeologica Italiana a Malta*, in *Malta Archaeological Review*, 4, (2000), pp. 51-67.

D. LOCATELLI, *Malta: scavi a Tas-Silġ*, in *Archeo*, aprile 2001, p. 16.

D. LOCATELLI, *The Roman Villa at San Pawl Milqi. History and Prospectives of an Archaeological Site*, in *Treasures of Malta*, VIII, pp. 63-68.

D. LOCATELLI, *La villa romana di San Pawl Milqi a Malta. Progetto di revisione e analisi dei dati e programma degli interventi sul campo ai fini dell'edizione del monumento*, Tesi di Specializzazione, Università Cattolica del Sacro Cuore di Milano, a.a. 1999-2000, rel. prof.ssa M.P. Rossignani.

A. QUERCIA, *Pasti rituali nella Malta punica*, in *Malta Archaeological Review*, 4, 2000 (2001), pp. 28-33.

## **2002**

B. BRUNO, *Economia e traffici a Malta in età tardo-repubblicana*, in *L'Africa romana. Lo spazio marittimo del Mediterraneo occidentale: geografia storica ed economia* (Atti del XIV Convegno, Sassari 2000), Roma, pp. 1063-1072.

M. NOVARESE, *Le monete dal santuario di Tas-Silġ a Malta; campagne 1963-1970*, Tesi di Specializzazione, Università Cattolica del Sacro Cuore di Milano, a.a. 2000-2001, rel. prof.ssa C. Perassi.

C. PERASSI, *Il deposito monetale dal santuario di Tas-Silġ a Malta. Notizie preliminari*, in *L'Africa romana. Lo spazio marittimo del Mediterraneo occidentale: geografia storica ed economia* (Atti del XIV Convegno, Sassari 2000), Roma, pp. 1073-1084.

A. QUERCIA, *Ricerche sul santuario di Tas-Silġ (Malta). Analisi spaziale e funzionale del complesso di età storica*, Tesi di Dottorato in "Archeologia dei

processi di trasformazione. Le società antiche”, XIV ciclo, (Università di Milano/ Cattolica, Lecce, Trieste, Urbino, Foggia), tutor prof. F. D’Andria, (a.a. 2000-2001).

A.M. ROSSI, *Archeologia e restauro: il progetto per la villa di San Pawl Milqi a Malta*, Tesi di Specializzazione, Università Cattolica del Sacro Cuore di Milano, a.a. 2000-2001, rel. prof.ssa M.P. Rossignani.

C. BERGAMASCHI, *Un GIS per il restauro. Il progetto per la villa di San Pawl Milqi a Malta*, Tesi di Specializzazione, Università Cattolica del Sacro Cuore di Milano, a.a. 2000-2001, rel. prof.ssa M.P. Rossignani.

## **2003**

A. CAZZELLA, *Malta nel contesto del Mediterraneo centro-orientale durante la seconda metà del III millennio*, in *Da Pyrgi a Mozia: studi sull’archeologia del Mediterraneo in memoria di Antonia Ciasca*, a c. di M.G. AMADASI, M. LIVERANI, P. MATTHIAE, Roma, pp. 139-152.

F. D’ANDRIA, G. SEMERARO, *Applicazioni GIS alla ricerca archeologica. Modelli di formalizzazione dei dati*, in *I modelli nella ricerca archeologica*, Atti del Convegno Internazionale (Roma, 23-24 novembre 2000), Roma, pp. 77-105.

D. LOCATELLI, *La ripresa delle indagini archeologiche a San Pawl Milqi a Malta*, in *Da Pyrgi a Mozia: studi sull’archeologia del Mediterraneo in memoria di Antonia Ciasca*, a c. di M.G. AMADASI, M. LIVERANI, P. MATTHIAE, Roma, pp. 295-318.

A. QUERCIA, *La ceramica da fuoco del santuario di Tas-Silg (Malta): tipi attestati e proposte interpretative*, in *Da Pyrgi a Mozia: studi sull’archeologia del Mediterraneo in memoria di Antonia Ciasca*, a c. di M.G. AMADASI, M. LIVERANI, P. MATTHIAE, Roma, pp. 403-424.

M.P. ROSSIGNANI, M.G. AMADASI GUZZO, *I cippi bilingui e gli agyiei di Malta*, in *Da Pyrgi a Mozia: studi sull’archeologia del Mediterraneo in memoria di Antonia Ciasca*, a c. di M.G. AMADASI, M. LIVERANI, P. MATTHIAE, Roma, pp. 5-28.

G. SEMERARO, *Osservazioni sui materiali arcaici di importazione greca dall’arcipelago maltese*, in *Da Pyrgi a Mozia: studi sull’archeologia del Mediterraneo in memoria di Antonia Ciasca*, a c. di M.G. AMADASI, M. LIVERANI, P. MATTHIAE, Roma, pp. 489-532.

## 2004

F. BONZANO, *Lo spazio sacrificale nell'area centrale di Tas-Silġ a Malta in età ellenistica*, Tesi di Specializzazione, Università Cattolica del Sacro Cuore di Milano, a.a. 2002-2003, rel. prof.ssa M.P. Rossignani.

B. BRUNO, *Malta in età romana e bizantina. Attività economiche e scambi di un arcipelago al centro del Mediterraneo*, Bari (Edipuglia).

M.P. ROSSIGNANI *et al.*, *Missione a Malta*, in *Archeo*, luglio 2004, pp. 40-57.

## 2005

M.G. AMADASI GUZZO, *Cultes et épithètes de Milqart*, in *Transeuphratène* 30, pp. 9-18.

C. PERASSI, *Aspetti della circolazione monetale sull'arcipelago maltese (I secolo d.C. - 533/5 d.C.)*, in *XIII Congreso Internacional de Numismática. Actas* (Madrid, 15-18 settembre 2003), Madrid, pp. 577-585.

C. PERASSI, G. FACCHINETTI, *Mittere in concha: le monete e il rito del Battesimo in età paleocristiana*, in *XIII Congreso Internacional de Numismática. Actas* (Madrid, 15-18 settembre 2003), Madrid, pp. 1237-1243.

M.P. ROSSIGNANI, *Il santuario di Hera-Astarte a Malta in età ellenistica*, in *Théorie et pratique de l'architecture romaine, Études offertes à Pierre Gros*, (Publications de l'Université de Provence) a c. di X. LAFON, G. SAURON, Aix-en-Provence, pp. 259-268.

D. LOCATELLI, *Processi di trasformazione tra età ellenistica e media età imperiale a Malta: il caso della villa di San Pawl Milqi*, Tesi del Dottorato di ricerca in "Archeologia dei processi di trasformazione. Le società antiche" XVI ciclo (Università di Milano/Cattolica, Lecce, Trieste, Urbino, Foggia), tutor prof.ssa M.P. Rossignani (a.a. 2003-2004).

## 2006

M.G. AMADASI GUZZO, *Epigrafia fenicio-punica: documenti, scrittura e conoscenze grammaticali*, in *Cuadernos de arqueología mediterranea*, 13, pp. 17-23.





C. BONETTI, C. PERASSI, *Nuove acquisizioni sulla vasca battesimale di Tas-Silġ. Analisi dei dati di scavo e della struttura. Il deposito monetale*, in *Rendiconti della Pontificia Accademia Romana di Archeologia*, XVIII, 2005-2006, pp. 201-255.

D. LOCATELLI, *Nuove ricerche a San Pawl Milqi: primi risultati*, in *Rendiconti della Pontificia Accademia Romana di Archeologia*, LXXVIII, 2005-2006, pp. 257-273.

M. NOVARESE, *Monete puniche e siciliane dal santuario di Tas-Silġ a Malta (campagne di scavo 1963-1970)*, in *Rivista Italiana di Numismatica*, 107, pp. 49-79.

M.P. ROSSIGNANI, *La ripresa delle indagini della Missione Archeologica Italiana a Malta. Nuovi dati dal Santuario di Tag-Silġ e dalla villa di S.Pawl Milqi*, in *Rendiconti della Pontificia Accademia Romana di Archeologia*, LXXVIII, 2005-2006, pp. 183-199.

C. PERASSI, M. NOVARESE, *La monetazione di Melite e Gaulos. Note per un riesame*, in *Mobilità delle persone e dei popoli, dinamiche migratorie, emigrazioni ed immigrazioni nelle province occidentali dell'Impero romano* (Atti del XVI Convegno Internazionale di Studi "L'Africa Romana", Rabat 15-19 dicembre 2004), Roma 2006, pp. 2381-2408.

A. QUERCIA, *Il corallo nel santuario di Tas-Silġ a Malta. Alcuni spunti di riflessione*, in *Atti del 4° Convegno Nazionale di Archeozoologia* (Pordenone 2003), a c. di G. MALERBA, P. VISENTINI, (*Quaderni del Museo Archeologico del Friuli Occidentale*, 6), pp. 395-401.

A. QUERCIA, *Rapporti e contatti tra isole del Mediterraneo centrale: la Pantellerian Ware a Malta*, in *Mobilità delle persone e dei popoli, dinamiche migratorie, emigrazioni ed immigrazioni nelle province occidentali dell'Impero romano* (Atti del XVI Convegno Internazionale di Studi "L'Africa Romana", Rabat 15-19 dicembre 2004), Roma 2006, pp. 1597-1614.

G. SEMERARO, *Ceramica figurata e contesti culturali anellenici. Problemi di interpretazione*, in *Il greco, il barbaro e la ceramica attica*, Atti del Convegno (Catania, Caltanissetta, Gela, Camarina, Vittoria, Siracusa, 14-19 Maggio 2001), a c. di F. GIUDICE, R. PANVINI, III, Roma, pp. 165-177.

## **2007**

M.G. AMADASI, *Le iscrizioni fenicie del santuario di Astarte*, in *Un luogo di culto al centro del Mediterraneo: il santuario di Tas-Silġ dalla preistoria all'età bizantina* (Atti della Giornata di Studio, Università di Roma "La Sapienza", Roma

- 2005), in *Scienze dell'Antichità* 12, 2004-2005, a c. di M.G. AMADASI GUZZO, A. CAZZELLA, pp. 285-300.
- F. BONZANO, *L'Area centrale del santuario di Tas-Silġ a Malta in età tardo-ellenistica*, tesi del Dottorato di ricerca in "Archeologia dei processi di trasformazione. Le società antiche e medievali" (Università di Milano/Cattolica, Lecce, Trieste, Urbino, Foggia), XIX ciclo, tutor prof.ssa M.P. Rossignani (a.a. 2005-2006).
- F. BONZANO, *L'altare ellenistico del santuario: proposta di identificazione e ipotesi ricostruttiva*, in *Un luogo di culto al centro del Mediterraneo: il santuario di Tas-Silġ dalla preistoria all'età bizantina* (Atti della Giornata di Studio, Università di Roma "La Sapienza", Roma 2005), in *Scienze dell'Antichità* 12, 2004-2005, a c. di M.G. AMADASI GUZZO, A. CAZZELLA, pp. 366-370.
- A. CAZZELLA, M. MOSCOLONI, *Gli sviluppi culturali del III e II millennio a.C. a Tas-Silġ: analisi preliminare dei materiali dagli scavi 1963-70 e della loro distribuzione spaziale*, in *Un luogo di culto al centro del Mediterraneo: il santuario di Tas-Silġ dalla preistoria all'età bizantina* (Atti della Giornata di Studio, Università di Roma "La Sapienza", Roma 2005), in *Scienze dell'Antichità* 12, 2004-2005, a c. di M.G. AMADASI GUZZO, A. CAZZELLA, pp. 263-284.
- A. CAZZELLA, A. PACE, G. RECCHIA, *Cultural Contacts and Mobility between the South Central Mediterranean and the Aegean during the Second Half of the 3rd Millenium BC*, in *Proceedings of the Mediterranean Crossroads Conference* (Athens 2006), a c. di S. ANTONIADOU, Athens, pp. 243-260.
- A. CAZZELLA, G. RECCHIA, *Revisiting Anomalies: New Excavations at Tas-Silġ Prehistoric Temple and a Comparison with the Other Maltese Temples*, in *Accordia Research Papers* 10, 2004-2006, pp. 61-70.
- G. COLAIANNI, C. D'ORONZO, G. FIORENTINO, *Archaeobotanical analysis at Tas-Silġ sanctuary (Malta island) from Tarxien cemetery phase to Phoenician period*, in *14th Symposium of the IWGP International Work Group for Palaeoethnobotany*, (W. Szafer Institute of Botany, Polish Academy of Sciences Cracovia 17 - 23 Giugno 2007), (Poster).
- F. NOTARSTEFANO, *Ceramica e alimentazione. L'analisi chimica dei residui organici nelle ceramiche applicata ai contesti archeologici*. tesi del Dottorato di ricerca in "Archeologia dei processi di trasformazione. Le società antiche e medievali" (Università di Milano/Cattolica, Lecce, Trieste, Urbino, Foggia), XX ciclo, tutor prof.ssa G. Semeraro (a.a. 2006-2007).

C. PERASSI, *Rinvenimenti monetali da Tas-Silġ*, in *Un luogo di culto al centro del Mediterraneo: il santuario di Tas-Silġ dalla preistoria all'età bizantina* (Atti della Giornata di Studio, Università di Roma "La Sapienza", Roma 2005), in *Scienze dell'Antichità* 12, 2004-2005, a c. di M.G. AMADASI GUZZO, A. CAZZELLA, pp. 133-148.

A. QUERCIA, *La ceramica punico-maltese del santuario di Tas-Silġ: analisi tipologica e funzionale*, in *Un luogo di culto al centro del Mediterraneo: il santuario di Tas-Silġ dalla preistoria all'età bizantina* (Atti della Giornata di Studio, Università di Roma "La Sapienza", Roma 2005), in *Scienze dell'Antichità* 12, 2004-2005, a c. di M.G. AMADASI GUZZO, A. CAZZELLA, pp. 335-354.

G. RECCHIA, *Il tempio e l'area sacra megalitica di Tas-Silġ: le nuove scoperte dagli scavi nei livelli del III e II millennio a.C.*, in *Un luogo di culto al centro del Mediterraneo: il santuario di Tas-Silġ dalla preistoria all'età bizantina* (Atti della Giornata di Studio, Università di Roma "La Sapienza", Roma 2005), in *Scienze dell'Antichità* 12, 2004-2005, a c. di M.G. AMADASI GUZZO, A. CAZZELLA, pp. 233-262.

M.P. ROSSIGNANI, *Il santuario in età tardo-ellenistica*, in *Un luogo di culto al centro del Mediterraneo: il santuario di Tas-Silġ dalla preistoria all'età bizantina* (Atti della Giornata di Studio, Università di Roma "La Sapienza", Roma 2005), in *Scienze dell'Antichità* 12, 2004-2005, a c. di M.G. AMADASI GUZZO, A. CAZZELLA, pp. 355-366.



F. SCAGLIARINI, *I recipienti del santuario*, in *Un luogo di culto al centro del Mediterraneo: il santuario di Tas-Silġ dalla preistoria all'età bizantina* (Atti della Giornata di Studio, Università di Roma "La Sapienza", Roma 2005), in *Scienze dell'Antichità* 12, 2004-2005, a c. di M.G. AMADASI GUZZO, A. CAZZELLA.

G. SEMERARO, *Nuove ricerche nel santuario di Astarte a Tas-Silġ: l'area Nord*, in *Un luogo di culto al centro del Mediterraneo: il santuario di Tas-Silġ dalla preistoria all'età bizantina* (Atti della Giornata di Studio, Università di Roma "La Sapienza", Roma 2005), in *Scienze dell'Antichità* 12, 2004-2005, a c. di M.G. AMADASI GUZZO, A. CAZZELLA, pp. 311-324.

## 2008

M.G. AMADASI GUZZO, *Il santuario di Astarte a Malta sulla base delle iscrizioni*, in *Saturnia tellus. Definizioni dello spazio consacrato in ambiente etrusco, italico, fenicio-punico, iberico e celtico* (Atti del convegno internazionale, Roma 10-12 novembre 2004) a c. X. DUPRÉ RAVENTÓS, S. RIBICHINI, ST. VERGER, Roma, pp. 377-384.

M.G. AMADASI, M.P. ROSSIGNANI 2007, *Les cippes de Malte*, in *La Méditerranée des Phéniciens de Tyr à Carthage* (Catalogue de l'Exposition, Paris), Paris, pp. 82-83.

A. CAZZELLA, G. RECCHIA, *L'area sacra megalitica di Tas-Silġ (Malta): nuovi elementi per lo studio dei modelli architettonici e delle pratiche culturali*, in *Scienze dell'Antichità* 13, 2006-07, pp. 689-699.

A. CAZZELLA, G. RECCHIA, *Towards a Global Functional Analysis*, in *'Prehistoric Technology' 40 Years Later: Functional Studies and the Russian Legacy*, a c. di L. LONGO, N. SKAKUN, (BAR International Series, 1783), pp. 267-273.

C. D'ORONZO, L. CALCAGNILE, V. CARACUTA, G. COLAIANNI, M. D'ELIA, G. FIORENTINO, G. QUARTA, G. SEMERARO, *Archaeobotany and Carbon isotopes analysis at Tas-Silġ sanctuary: climate and culture in Malta island*, in *37th International Symposium on Archaeometry* (Siena, May 12th - 16th, 2008), (poster).

D. PIACENTINI, *Il caso di una tradizione tradita nei millenni: Tas- Silġ (Malta)*, in *Tradizioni di traduzioni e traduzioni di tradizioni* (Atti dell'Incontro di Studio, Pavia 2007), pp. 89-113.

## 2009

G. SEMERARO, *Strumenti "tradizionali" e nuove tecnologie per la comunicazione in archeologia*, in *La nascita dell'informatica archeologica* (Atti del Convegno Internazionale, Roma 24 ottobre 2008), in *Archeologia e Calcolatori*, 20, pp. 85-94.

M.P. ROSSIGNANI, *Il santuario di Astarte a Malta e le successive trasformazioni del suo volto monumentale*, in *Phoenizisches und punisches Städtewesen*, (Atti del Convegno Internazionale, Roma, 21-23 febbraio 2007), a c. di S. HELAS, D. MARZOLI, (*Iberia archeologica*, 13), pp. 115-130.

M.P. ROSSIGNANI, *La fase cristiana del santuario di Tas-Silġ a Malta: conferme alle ipotesi degli anni Sessanta*, in *Inventario di un'eredità. L'attualità*

*del pensiero archeologico di Michelangelo Cagiano de Azevedo*, Bagnoregio, pp. 55-68.

## 2010

M.G. AMADASI GUZZO, *Notes sur quelques divinités phéniciennes en pays étrangers*, in *Carthage et les autochtones de son empire au temps de Zama. Hommage a Mh. H. Fantar*, a c. di Mh. FERJAOUI, Tunis, pp. 65-70.

M.G. AMADASI GUZZO, *Astarte a Malta: il santuario di Tas-Silġ*, in *El Carambolo. 50 años de un tesoro*, a c. di Ma. L. DE LA BANDERA ROMERO, E. FERRER ALBEIDA, Sevilla, pp. 439-452.

V. COPAT, M. DANESI, G. RECCHIA, *Cycles of Isolation and Interaction of the Central Mediterranean Small Islands from the Neolithic to the Bronze Age*, in *Shima. The International Journal of Research into Island Cultures*, 4,2 pp. 41-64.

J. DE GROSSI MAZZORIN, M. BATTAFARANO, F. NOTARSTEFANO, G. SEMERARO, *Caratterizzazione chimica dei residui organici e archeozoologia: l'esempio del santuario fenicio-punico di Tas-Silġ a Malta*, in *Atti del 6° Convegno Nazionale di Archeozoologia*, 21-24 maggio 2009, San Romano in Garfagnana, Lucca, (abstract).



## 2011

*Il santuario di Astarte di Malta. Le iscrizioni in fenicio da Tas-Silġ*, a c. di M.G. AMADASI GUZZO, Roma.

M. DANESI, *La produzione ceramica del periodo dei Templi (3600-2300 a.C.) nell'arcipelago maltese*, tesi del Dottorato di ricerca in "Archeologia preistorica" (Università "La Sapienza" di Roma), XXIII ciclo, tutor prof. A. Cazzella (a.a. 2009-2010).

G. RECCHIA, A. CAZZELLA, *Maltese Late Prehistoric Ceramic Productions Sequence and Chronology: On-going Problems*, in *Ceramics of the Phoenician-Punic World. Collected Essays*, a c. di C. SAGONA, (Ancient Near Eastern Studies Supplement Series, 36), pp. 373-395.

## PUBBLICAZIONI IN CORSO DI STAMPA

M.G. AMADASI GUZZO, A. DE BONIS, B. DE BONIS, D. PIACENTINI, F. SCAGLIARINI, *Les inscriptions Phéniciennes et Puniquees de Tas-Silġ (Malte)*, in 7° Congresso di Studi Fenicio Punici (Hammamet 10-14 novembre 2009) (poster)

M.G. AMADASI GUZZO, *Quelques fragments d'ivoires inscrits*, in 7° Congresso di Studi Fenicio Punici (Hammamet 10-14 novembre 2009)

F. BONZANO, *Il fregio egittizzante del santuario di Tas-Silġ*, in *Malta Archaeological Review*, 8.

A. CAZZELLA, M. CULTRARO, G. RECCHIA, *Relazioni tra l'Italia centro-meridionale, la Sicilia e l'area egeo-balcanica durante l'Eneolitico*, in *XLIII Riunione Scientifica dell'Istituto Italiano di Preistoria e Protostoria*, (Bologna 26-29 novembre 2008).

A. CAZZELLA, G. RECCHIA, *Malta, Sicily, Aeolian Islands and Southern Italy during the Bronze Age: the Meaning of a Changing Relationship*, in *Exchange, Interaction, Conflicts and Transformations* (Session in the 14th Annual Conference of European Archaeologists Association, Malta, 16-20 September 2008), a c. di E. ALBERTI, S. SABATINI.

A. CAZZELLA, G. RECCHIA, *Sicilia, Eolie, Malta e le reti di scambio negli ultimi secoli del III e i primi del II millennio a.C.*, in *Atti della XLI Riunione Scientifica dell'Istituto Italiano di Preistoria e Protostoria* (Palermo 2006).

A. CAZZELLA, G. RECCHIA, *Nuovi dati sulle fasi preistoriche del santuario di Tas-Silġ. I risultati della campagne di scavo 2003-2006 e dell'analisi distributiva della ceramica*, in *Tas-Silġ. Its Present, Past and Future*, Atti del Simposio (Malta 2006).

A. CAZZELLA, G. RECCHIA, *Sicilia e Malta nel IV e III millennio a.C.: un'ipotesi di confronto fra organizzazioni sociali*, in *L'Eneolitico in Sicilia: questioni e prospettive di ricerca*, a c. di M. CULTRARO.

G. COLAIANNI, C. D'ORONZO, G. FIORENTINO, *Archaeobotanical analysis at Malta Island from Biogeographical and Palaeoethnobotanical point of view*, in *14th Symposium of the International Work Group for Palaeoethnobotany*, Krakow.

W. R. MAYER, *Eine babylonische Weihgabe in Malta*, in *Orientalia*, 80, pp. 141-153.

F. NOTARSTEFANO, *Ceramica e alimentazione. L'analisi chimica dei residui organici nelle ceramiche applicata ai contesti archeologici*, (Beni Archeologici Conoscenza e Tecnologia, 8), Bari (Edipuglia).

D. PIACENTINI, *Tas-Silġ (Malta): paleografia delle iscrizioni su ceramica di periodo neopunico*, in *7° Congresso di Studi Fenicio Punici* (Hammamet 10-14 novembre 2009)

G. RECCHIA, *The Prehistoric levels of the Tas-Silġ Megalithic Sanctuary in Malta (Excavations 2003-2011)*, Bari (Edipuglia).

M.P. ROSSIGNANI, *Le ricerche della Missione Archeologica Italiana nel santuario di Tas-Silġ*, in *Tas-Silġ. Its Past, Present and Future*, (Atti del Simposio internazionale, Valletta 23-24 novembre 2006), Valletta.

G. SEMERARO, *Indagini nella zona settentrionale del santuario*, in *Tas-Silġ. Its Past, Present and Future*, (Atti del Simposio internazionale, Valletta 23-24 novembre 2006), Valletta.

G. SEMERARO, B. PECERE, *Applicazioni GIS alla ricerca archeologica: il Santuario di Tas-Silġ a Malta*, in *Tas-Silġ. Its Past, Present and Future*, (Atti del Simposio internazionale, Valletta 23-24 novembre 2006), Valletta.

## **PUBBLICAZIONI IN PREPARAZIONE**

*The sanctuary of Tas-Silġ in Malta: from Neolithic Place of Worship to Heathen Sanctuary, to Christian Church. Old and New Excavations of the Italian Archaeological Mission (1963-2011)*, a c. di M.P. ROSSIGNANI, A. CAZZELLA, G. SEMERARO, Bari (Edipuglia).

M.G. AMADASI GUZZO et Al., *Le iscrizioni in lingua fenicia dal santuario di Tas-Silġ (1963-1970)*.



Ottobre 2011  
Laboratorio di Archeologia  
Università Cattolica del Sacro Cuore - Milano  
Redazione: M.P. Rossignani, F. Airoidi, E. Grassi