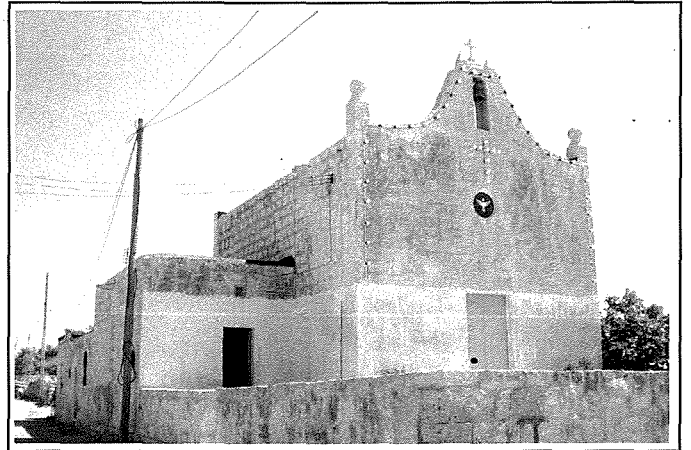


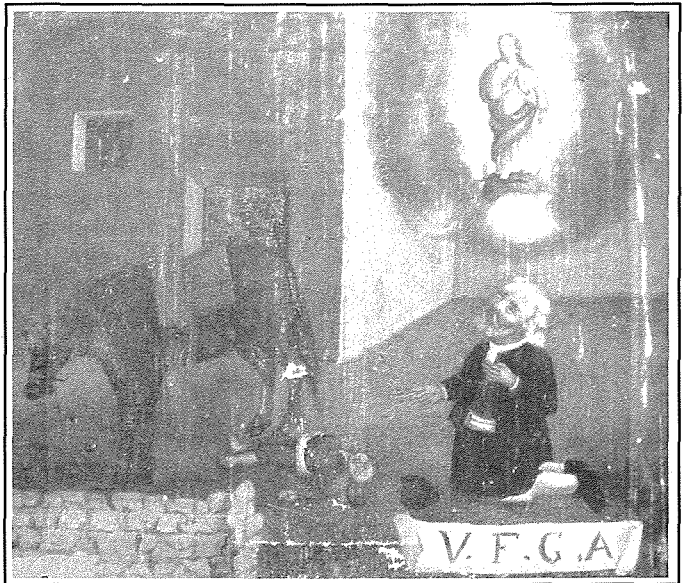
IL-MAGHTAB

kitba ta' Julian Bezzina

Il-Magħtab, firxa ta' art ghammiela bejn il-Knisja ta' San Ġwanni l-Evangelista fil-lvant u t-telgħa t'Alla u Ommu fil-Punent, fejn darba kien hemm wieqfa l-knisja ta' San Pietru ta' taħt it-tarġa u bejn l-għolja tal-fanal jew tal-qortin fin-nofs in-nhar u l-għoja l-oħra fuq il-kosta, li bniedem għamel bl-iskart bla rażan li rema' f' post wieħed fit-tramuntana. Il-Magħtab nistgħu ngħidu li jinsab bejn żewġ għoljiet waħda maħluqa minn Alla u mzejna b'eluf ta' pjanti u fjuri selvaġġi li jifftu skond l-istaġun tagħhom u jagħmlu l-arja b'saħħitha li tagħti s-saħħa lill-bniedem; u l-għolja l-oħra li għamel il-bniedem li tarmi gassijiet velenużi li jeqridu mhux biss il-bniedem iżda l-ħlejjaq kollha li jżejnu l-ambjent. Għalhekk il-Magħtab jinsab f'kuntrast bejn għemil Alla u għemil il-bniedem.



Hu diffiċli li wieħed isib kif origina dan l-isem. Iżda jekk nieħdu li ġej mill-Għarbi bħal ħafna ismijiet oħra, insibu li dan ifisser post ta' telf jew ħerba, jew post perikoluż. Fl-imghoddi dan kien perikoluż ħafna minħabba l-inżul tal-furbani fuq il-kosta viċin. Dawn kienu jhallu ħerba kbira warajhom.

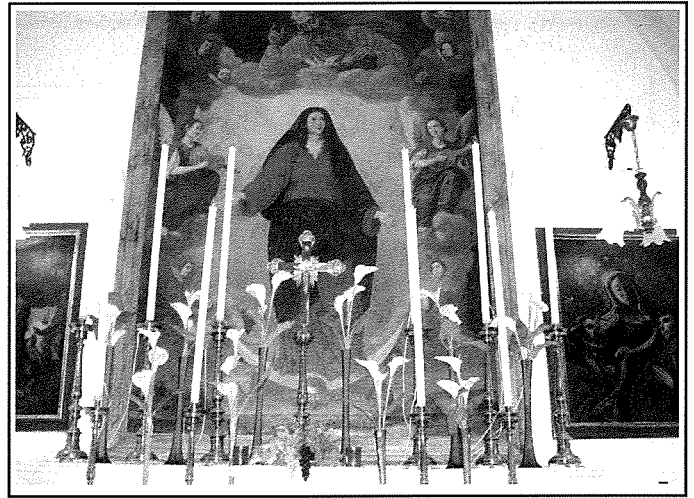


Fuq din il-firxa ta' art il-bniedem preistoriku għex madwar erbat elef u ħames mitt sena ilu, tant li ħalla tliet 'Dolmens' (ġebel kbir imsaqqaf) fin-naħa ta' Ħammut. Dawn huma ta' importanza kbira għax fost it-tlettax-il waħda li jinsabu f'Malta u Għawdex huma biss jagħtu hjiel ta' meta nbew u għaliex inbnew. Fl-1955, il-Professor John D. Evans skava waħda minnhom u sab taħtha ftit fuħħar ta' Żmien iċ-Ċimiterji ta' Ħal Tarxien (2500-1500 QK) jiggifieri meta l-bniedem kien flok jidfen il-mejtin kien jaħraqhom u jiggbor l-irmied tagħhom fil-ġarar tal-fuħħar. Barra minn dan taħt waħda minnhom induna li kien hemm ħofra li mhix kbira biżżejjed biex joqgħod katavru. Fl-istess post hemm ħofra oħra magħmula mill-bniedem li setgħet kien hemm dolmen oħra li tneħħiet maż-żmien. Dawn għalhekk huma oqbra ta' dan il-perjodu. Ftit 'il bogħod minnhom hemm għerien li setgħu kienu fejn kienu jabitaw dawn in-nies. Il-Magħtab tista' tgħid li jixbah lir-raħal medjovali Malti, għalkemm illum insibu bini ieħor modern li biddel l-ambjent ta' dari. Ir-raħal antik Malti kien ikun magħmul minn ftit irzieżet imdawrin ma' knisja żgħira. Ħafna min-nies li joqogħdu hemm huma ulied il-bdiewa antiki li dejjem qiesu ruħhom li huma Għargħurin għalkemm illum jagħmel parti man-Naxxar.

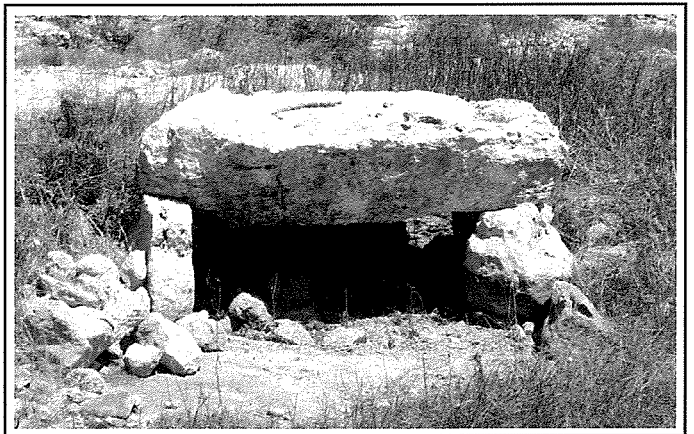
Il-Knisja li naraw illum inbniet fl-1649 flok oħra antika ħafna li kienet madwar mitt metru bogħod minnha. Il-Knisja l-qadima kienet ibniet b'wegħda li wieħed raġel kien għamel meta sfrattatli l-bhima bit-tifel tiegħu fuqha. Ir-raġel għamel wegħda li jekk ibnu ma jigrilu xejn hu jibni knisja fejn tieqaf il-bhima u hekk għamel. Xhieda ta' dan hu kwadru tal-wegħda li hemm fis-sagrastija tal-knisja. Fl-antik din il-knisja kienet waħda mis-santwarji tal-Madonna ta' devozzjoni kbira. Tant li Mons. Pietru Dusina żar il-kwadru tal-wegħda li hemm fiha. Il-kwadru ta' l-artal hu xogħol ta'

Il-Knisja li naraw illum inbniet fl-1649 flok oħra antika ħafna li kienet madwar mitt metru bogħod minnha. Il-Knisja l-qadima kienet ibniet b'wegħda li wieħed raġel kien għamel meta sfrattatli l-bhima bit-tifel tiegħu fuqha. Ir-raġel għamel wegħda li jekk ibnu ma jigrilu xejn hu jibni knisja fejn tieqaf il-bhima u hekk għamel. Xhieda ta' dan hu kwadru tal-wegħda li hemm fis-sagrastija tal-knisja. Fl-antik din il-knisja kienet waħda mis-santwarji tal-Madonna ta' devozzjoni kbira. Tant li Mons. Pietru Dusina żar il-kwadru tal-wegħda li hemm fiha. Il-kwadru ta' l-artal hu xogħol ta'

Filippu Dingli u hu kopja ta' dak li hemm fil-Knisja ta' Santa Marija ta' Bernarda f'Hal Għargħur li pingieħ l-istess pittur. Dan juri l-Kuncizzjoni taħt il-ħarsien tal-Missier u l-Ispirtu s-Santu. Il-knisja illum hi miżmuma tajjeb ħafna min-nies tal-Magħtab.



Post ta' interess fil-Magħtab hi l-widna li hija 'radar primitive'. Wara li l-Ingliżi kienu bnew ħafna minnhom fuq il-kosta ta' l-Ingilterra qabel l-aħħar gwerra dinjija, bnew waħda f'Malta minħabba l-biża' li Mussolini kien se jatakka l-Malta. Din ibniet madwar l-1935. Iċ-ċentru tagħha hu immirat lejn Katanja u qiegħed tliet piedi seba' pulzieri u ħames linji 'il fuq minn ġebli li tinsab f'tit 'il bogħod minnha. Bl-Ingliż dawn jissejġu 'acoustic' jew 'sound mirrors' u l-użu tagħhom kien li jingabar il-ħoss ta' l-ajruplani u l-vapuri qabel xi attakk. Hemm żewġ tipi ta' dawn. Dawk li huma forma ta' nofs sfera u l-oħrajn huma bħal dik tal-Magħtab.



L-għar ta' San Brinkat hu wkoll post ta' interess fil-Magħtab. Dan l-għar hu xhieda tal-biża li kellhom l-antenati tagħna fl-imġhoddi billi jinsab f'post imwarrab. Fl-antik xi nies kienu jgħidu li kienu jaraw xi spirti ħżiena f'dawn l-inħawi. Xi sajjeda kienu sabu kwadru tat-tila

jgħum f'wiċċ il-baħar u dendluħ f'dan l-għar biex iħares dawn l-inħawi minn dan il-għawx. Maż-żmien dan tqatta u sar ieħor bħalu tal-ġebel. Il-kwadru juri lil Kristu msallab u madwaru San Pietru u San Pankrazju. L-antenati tagħna flok pankrazju kienu jgħidu Brancato, għalhekk maż-żmien bdew isejġulu l-għar ta' San Brinkat. San Pankrazju twieled f'Antijokja fil-Greċja. Meta kien għadu żagħżuġħ missieru sema' bl-għeġubijiet u tagħlim ta' Ġesù fil-Palestina. Għalhekk ħa lill-ibnu hemm biex jarah. Meta kiber sar nistrani u tghammed minn San Pietru, sar qassis u lsqof ta' Taormina fi Sqallija. Huwa ħa l-martirju meta kellu mad-disgħin sena fis-sena 98 W.K.

Ftit 'il fuq mill-widna hemm għar ieħor imsejjaħ ta' San Pietru. Dan fl-imġhoddi kien knisja tant li fl-1575 meta żaru Mons. Pietru Dusina, dan kiteb li żar il-Knisja ta' San Pietru ġo għar taħt it-tarġa tan-Naxxar. Din kienu jieħdu ħsiebha l-eredi ta' ċertu Pietru Schembri u kienu jagħmlu l-festa ta' San Pietru fiha, billi kienu jsiru żewġ quddisiet u wara jqassmu l-ħobż u l-inbid lill-foqra. Wara ibniet il-Knisja ta' San Pietru qrib it-telgħa t'Alla u Ommu. Minn din illum fadal biss borġ ġebel. Fuq in-naħa l-oħra qrib it-triq tal-kosta hemm mill-Knisja ta' San Ġwanni l-Evanġelista. L-istorja ta' din il-Knisja turina kemm tassew il-Magħtab fl-imġhoddi kien post perikoluż minħabba l-inżul tal-furbani. Wieħed bidwi li kien jismu Ġwanni kien fl-għelieqi tiegħu meta l-furbani niżlu f'Baħar iċ-Ċagħaq. Huwa staħba kemm seta' iżda billi kellu l-kelb miegħu, hu beża' li jekk il-kelb jinbaħ għalihom huma jindunaw bih u hekk jaqbdueħ ilsir. Talab għalhekk lil San Ġwann, il-qaddis tiegħu biex jeħilsu minn dan l-għawġ u wegħdu li jibni knisja hemmhekk. Kollox għadda b'wiċċ il-ġid u għalhekk bena knisja hemmhekk u ddedikaha lil San Ġwann. Il-Knisja hija forma ottangolari u l-lanterna tagħha sservi bħala kampnar fejn hemm qanpiena

Meta wieħed iħares minn fuq il- 'Victoria Lines' fuq din il-firxa ta' art għammiela tal-Magħtab malajr jinduna kif il-bniedem bl-għolja li għamel hawnhekk, mingħajr ippjanar serju, tebba' l-ambjent ta' dan il-post ħelu u ta' storja.